

四国地域の経済動向

(平成29年3月分)

平成29年5月24日

四国経済産業局

1. 概 況
2. 鉱工業生産
3. 個人消費
4. 新設住宅着工
5. 貿易
6. 消費者物価
7. 企業倒産
8. 雇用
9. 公共工事
10. 県別指標

[添付資料:主要経済指標(1)~(3)]

1. 概 況 ~四国地域の経済は、一部に弱い動きがあるものの緩やかな持ち直しの動きがみられる~

3月の四国地域の経済をみると、生産面では、生産指数は、前月比で5カ月ぶりの低下、前年同月比で3カ月ぶりの低下となった。出荷指数は、前月比で2カ月ぶりの低下、前年同月比で13カ月連続の低下となった。また、在庫指数は、前月比で2カ月ぶりの上昇、前年同月比で5カ月連続の低下となった。鉱工業生産活動は、一進一退で推移している。

需要面では、百貨店・スーパー販売額(全店)が5カ月連続で前年を下回った。また、コンビニエンスストア(全店)の販売額等は49カ月連続で前年を上回った。家電大型専門店販売額は、白物家電が引き続き堅調に推移したものの、AV家電、情報家電が伸び悩んだことから、前年同月比は横ばいとなった。乗用車新車新規登録・届出台数は、普通乗用車、小型乗用車が前年を上回ったことから、全体では5カ月連続で前年を上回った。個人消費は、弱いながらも持ち直しの動きとなっている。

新設住宅着工戸数は、持家、分譲住宅が前年を下回ったことから、前年同月比が11カ月ぶりに前年を下回ったものの、持ち直しの動きとなっている。

貿易は、輸出通関額が2カ月連続で前年を下回り、輸入通関額が5カ月連続で前年を上回っている。

消費者物価指数は、前月比が同水準となり、前年同月比が6カ月連続で上昇している。

企業倒産は、倒産件数が7カ月ぶりに、負債総額は4カ月ぶりに、ともに前年を上回ったものの、落ち着いた動きがみられる。

雇用は、有効求人倍率が5カ月ぶりに上昇し、一般新規求人数は2カ月連続で前年を上回り、依然、高水準で推移しており、改善している。

公共工事は、公共工事請負金額が5カ月連続で前年を上回り、増加の動きがみられる。

2. 鉱工業生産 ～一進一退で推移～

3月の鉱工業指数をみると、前月比では、生産は5カ月ぶりの低下、出荷は2カ月ぶりの低下、在庫は2カ月ぶりの上昇となった。なお、前年同月比では、生産は3カ月ぶりの低下、出荷は13カ月連続の低下、在庫は5カ月連続の低下となった。

生産指数は、金属製品工業、電気機械工業、プラスチック製品工業などが上昇したものの、はん用・生産用機械工業、化学・石油石炭製品工業、非鉄金属工業などが低下したことから、前月比7.3%減(前年同月比2.9%減)となり、生産指数(季節調整済)は94.9となった。出荷指数は、金属製品工業、プラスチック製品工業、パルプ・紙・紙加工品工業などが上昇したものの、はん用・生産用機械工業、非鉄金属工業、化学・石油石炭製品工業などが低下したことから、前月比6.5%減(前年同月比5.2%減)となった。在庫指数は、はん用・生産用機械工業、パルプ・紙・紙加工品工業、プラスチック製品工業などが低下したものの、非鉄金属工業、化学・石油石炭製品工業、食料品工業などが上昇したことから、前月比2.3%増(前年同月比6.7%減)となった。

鉱工業生産活動は、一進一退で推移している。引き続き、海外情勢の影響による国内外市場の動向を注視する必要がある。

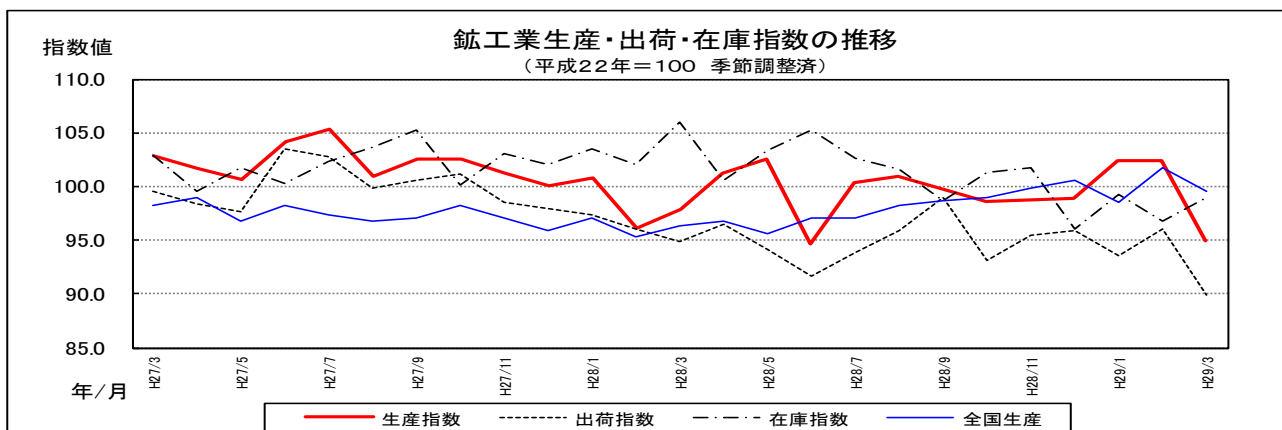
【鉱工業生産・出荷・在庫指数(季節調整済) 平成22年=100】

(増減率:%)

前月(年、期)比	H28	H28/4-6	H28/7-9	H28/10-12	H29/1-3	H29/1	H29/2	H29/3
生産指数	▲ 3.1	1.3	0.8	▲ 1.6	1.2	3.5	0.0	▲ 7.3
出荷指数	▲ 4.6	▲ 2.1	2.2	▲ 1.5	▲ 1.7	▲ 2.4	2.7	▲ 6.5
在庫指数	▲ 5.9	▲ 0.7	▲ 6.3	▲ 2.6	2.9	3.2	▲ 2.5	2.3

※最新月は速報値

(出所:四国経済産業局)



3. 個人消費 ～弱いながらも持ち直しの動き～

(1) 小売販売

当月の百貨店・スーパー194店(百貨店5店とスーパー189店)の販売額は、418.2億円(全店)で、前年同月比0.5%減と、5カ月連続で前年を下回った。業態別にみると、百貨店では、「衣料品」は気温の影響もあり婦人服、紳士服ともに春物の動きが鈍かったことなどから22カ月連続で、「身の回り品」は婦人靴、アクセサリなどの動きが鈍かったことなどから5カ月連続で、それぞれ前年を下回ったものの、「家具」は催事に動きがみられたことなどから2カ月連続で、「飲食料品」は物産催事が好調だったことなどから9カ月ぶりに、それぞれ前年を上回った。スーパーでは、「その他の商品」は日用消耗品や玩具などに動きがみられたことなどから4カ月ぶりに前年を上回ったものの、「飲食料品」は生鮮野菜や果物、鮮魚などが伸び悩んだことなどから2カ月連続で、「衣料品」は気温の影響もあり春物の動きが鈍かったことなどから5カ月連続で、それぞれ前年を下回った。

コンビニエンスストア1,638店の販売額等は、239.2億円(全店)で、フライヤー商品などのカウンター商材や総菜、冷凍食品、調理パンなどが引き続き好調に推移したほか、気温が低く、温かい調理麺が売上を伸ばしたことなどから、前年同月比は3.9%増と49カ月連続で前年を上回った。

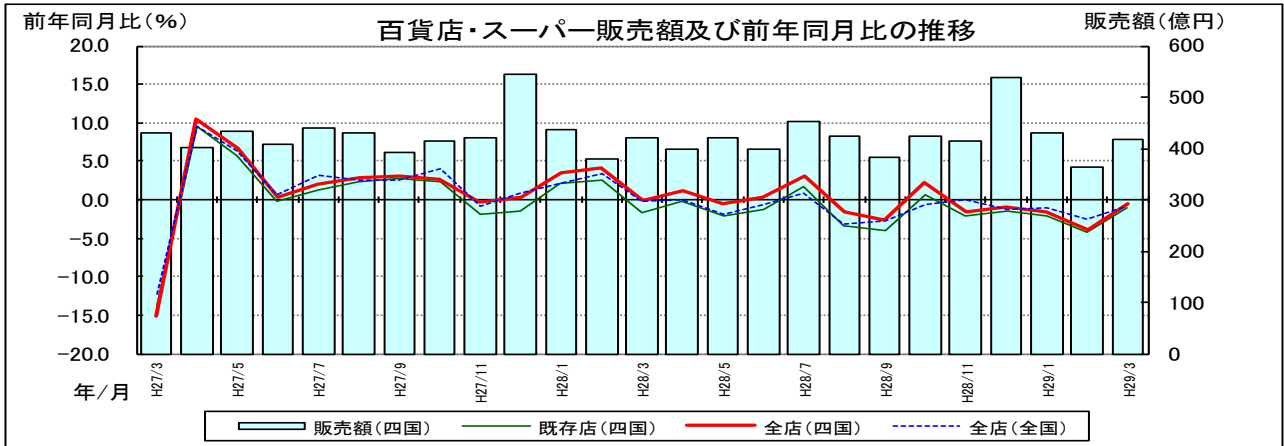
家電大型専門店86店の販売額は、93.6億円で、白物家電が引き続き堅調に推移したものの、AV家電、情報家電が伸び悩んだことから、前年同月比0.0%減の横ばいとなった。

【百貨店・スーパー販売額】

(増減率：%)

前年同月(年、期)比	H28	H28/4-6	H28/7-9	H28/10-12	H29/1-3	H29/1	H29/2	H29/3
全 店	0.5	0.3	▲ 0.3	▲ 0.1	▲ 1.9	▲ 1.5	▲ 3.9	▲ 0.5
既存店	▲ 0.8	▲ 1.3	▲ 1.8	▲ 1.0	▲ 2.4	▲ 2.2	▲ 4.3	▲ 1.1

※最新月は速報値 *平成25年7月及び平成27年7月に調査対象事業所の見直しを行ったため、これに係わる前年比増減率は、この見直しに伴うギャップを調整するリンク係数で処理した数値で計算している。(出所:四国経済産業局)



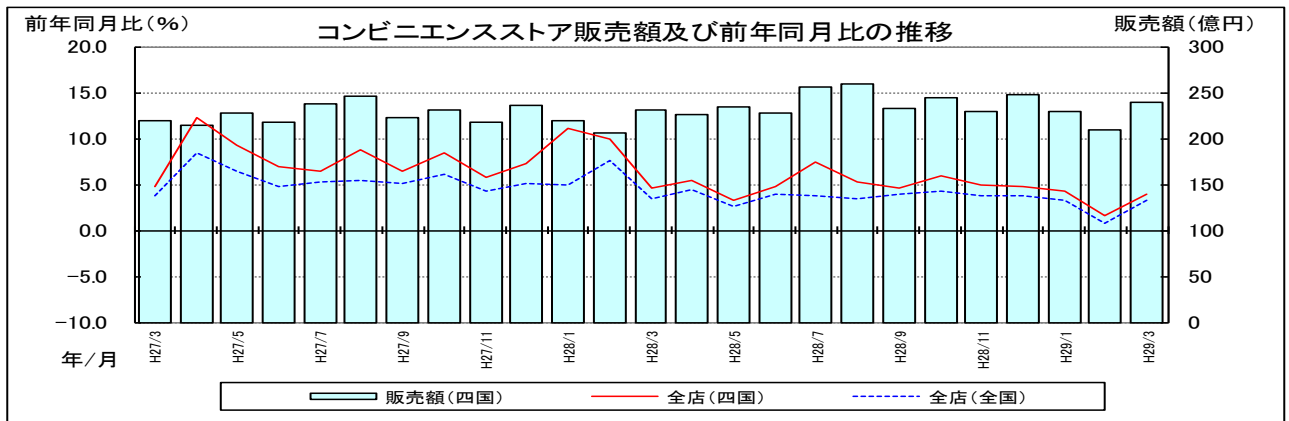
【コンビニエンスストア販売額】

(増減率：%)

前年同月(年、期)比	H28	H28/4-6	H28/7-9	H28/10-12	H29/1-3	H29/1	H29/2	H29/3
全 店	5.9	4.5	5.8	5.2	3.3	4.2	1.5	3.9

※最新月は速報値

(出所:経済産業省)



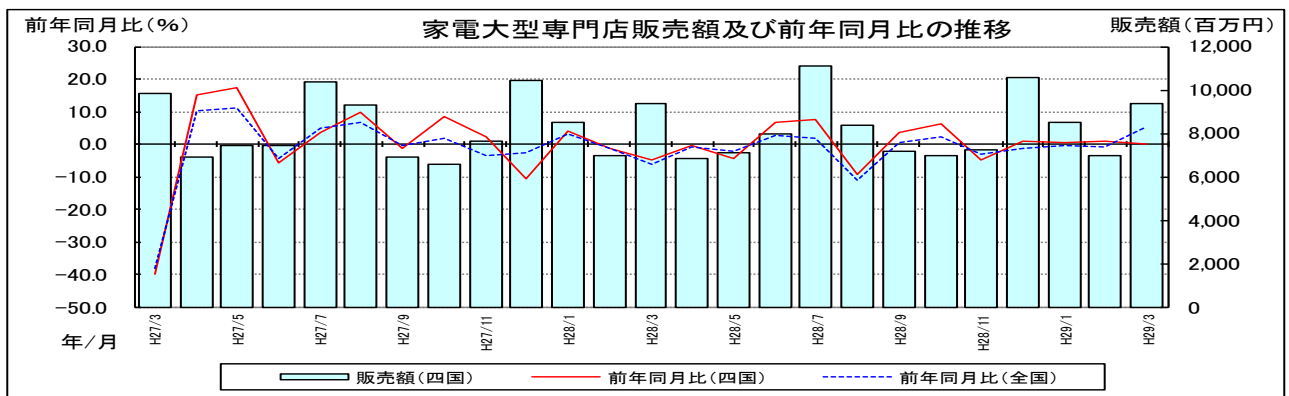
【家電大型専門店販売額】

(増減率：%)

	H28	H28/10	H28/11	H28/12	H29/1	H29/2	H29/3
前年同月(年)比	0.1	6.1	▲ 5.1	0.9	0.4	0.7	▲ 0.0

※最新月は速報値

(出所:経済産業省)



(2) 乗用車新車新規登録・届出台数

当月の乗用車新車新規登録・届出台数は、18,219台で、前年同月比8.3%増となり、5カ月連続で前年を上回った。

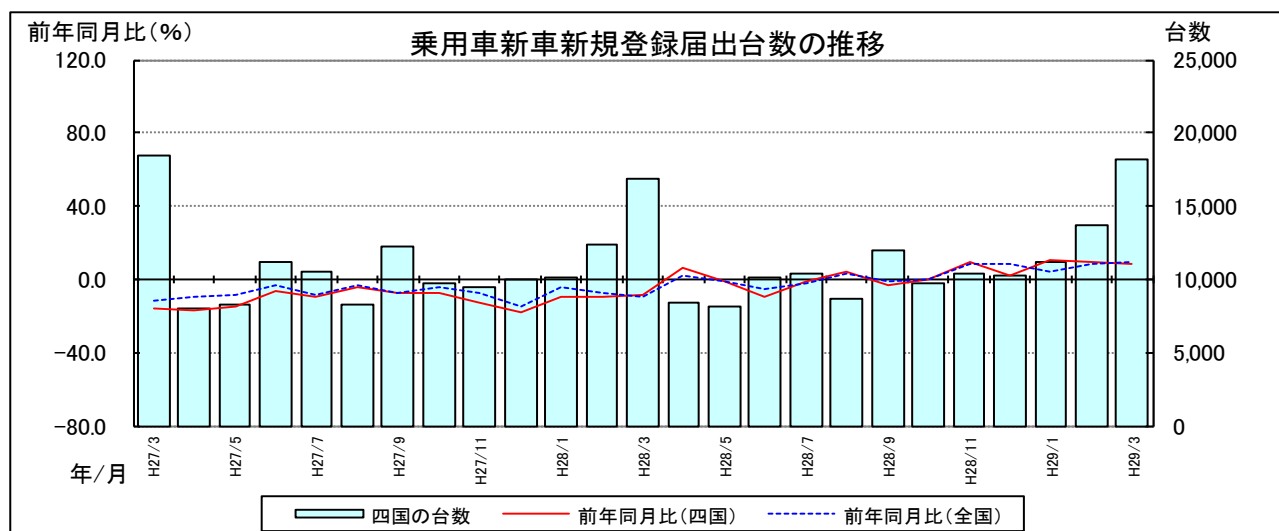
車種別で見ると、普通乗用車が前年同月比15.8%増、小型乗用車が同16.6%増、軽乗用車が同1.2%減となった。

【乗用車新車新規登録・届出台数】

(増減率: %)

	H28	H28/10	H28/11	H28/12	H29/1	H29/2	H29/3
前年同月(年)比	▲ 2.9	▲ 0.1	9.8	1.9	10.5	9.7	8.3

(出所: 四国運輸局データを加工)



4. 新設住宅着工 ~持ち直しの動き~

当月の新設住宅着工戸数は、1,578戸で、前年同月比1.4%減となり、11カ月ぶりに前年を下回った。

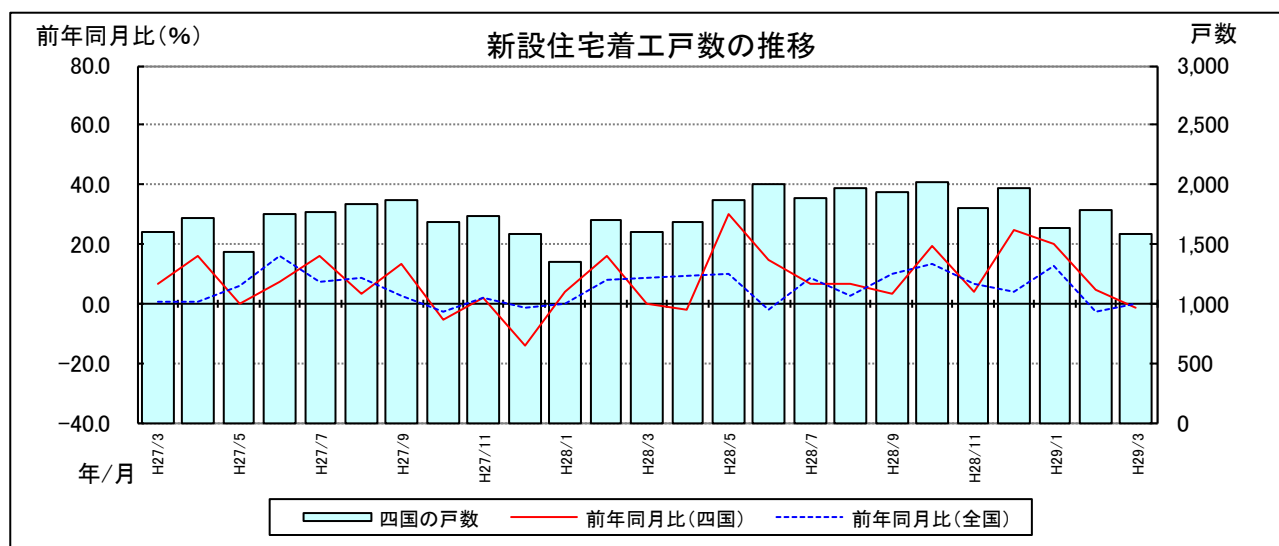
区分別で見ると、持家が前年同月比4.5%減、貸家が同17.2%増、分譲住宅が同29.0%減となった。

【新設住宅着工戸数】

(増減率: %)

	H28	H28/10	H28/11	H28/12	H29/1	H29/2	H29/3
前年同月(年)比	10.2	19.1	4.2	24.6	20.0	4.8	▲ 1.4

(出所: 国土交通省)



5. 貿易 ～輸出は減少、輸入は増加～

(1) 輸出

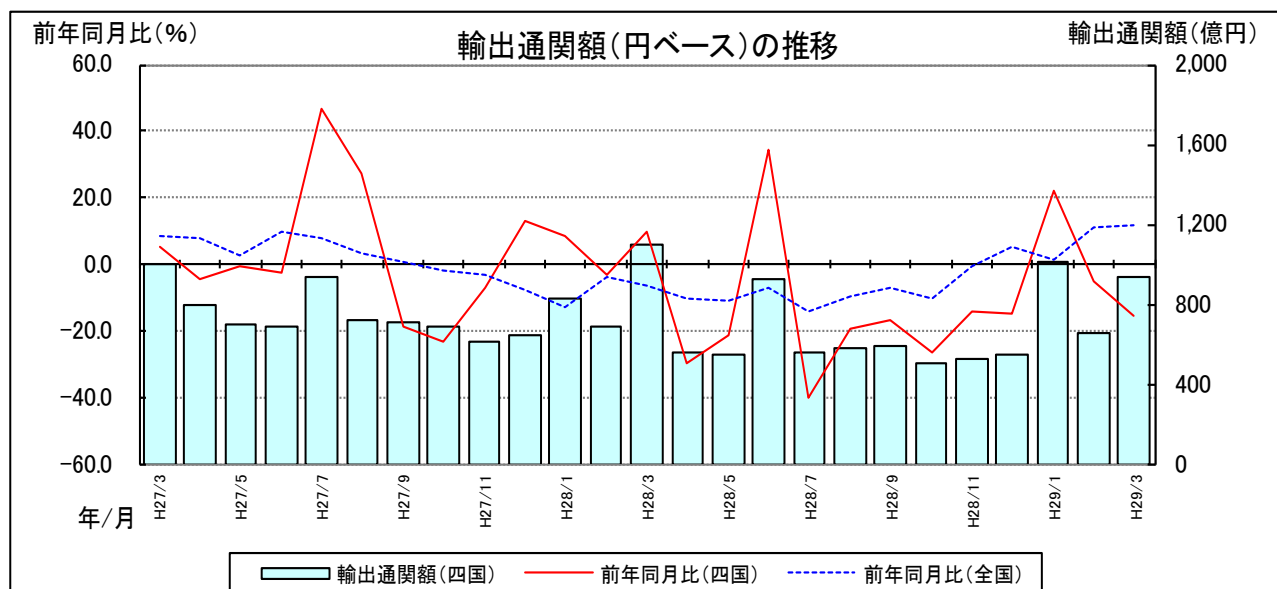
当月の輸出通関額(円ベース)は、930億円で、非鉄金属、石油製品などが増加したものの、船舶、有機化合物などが減少したため、前年同月比15.4%減と、2カ月連続で前年を下回った。

【輸出通関額】

(増減率：%)

	H28	H28/10	H28/11	H28/12	H29/1	H29/2	H29/3
前年同月(年)比	▲ 11.3	▲ 26.8	▲ 14.5	▲ 15.2	22.2	▲ 4.9	▲ 15.4

※平成28年12月以前の数値は年間補正により改訂されている。



(2) 輸入

当月の輸入通関額(円ベース)は、1,175億円で、天然ガス及び製造ガス、金属製品などが減少したものの、金属鉱及びくず、石炭などが増加したため、前年同月比17.3%増と、5カ月連続で前年を上回った。

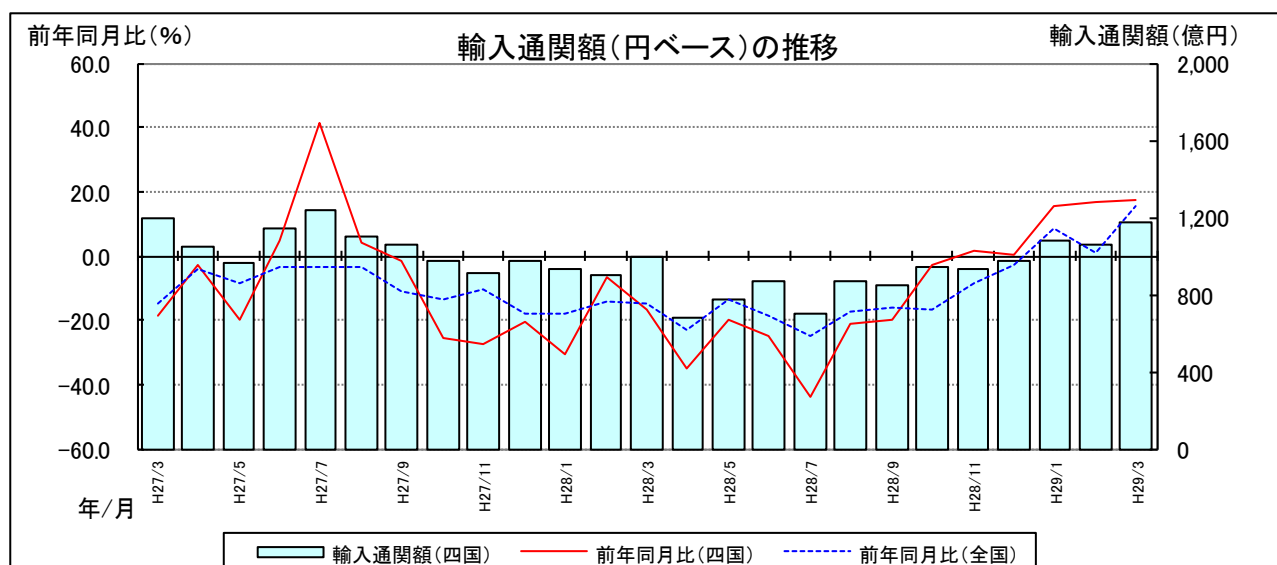
【輸入通関額】

(増減率：%)

	H28	H28/10	H28/11	H28/12	H29/1	H29/2	H29/3
前年同月(年)比	▲ 19.4	▲ 3.0	1.7	0.3	15.8	17.1	17.3

※最新月は速報値 ※平成28年12月以前の数値は年間補正により改訂されている。

(出所:輸出・輸入とも神戸税関)



6. 消費者物価 ～おおむね横ばい～

当月の消費者物価指数は100.0で、被服及び履物、教養娯楽などが上昇したものの、食料、交通・通信などが低下したことから、前月比0.0%の同水準となった。

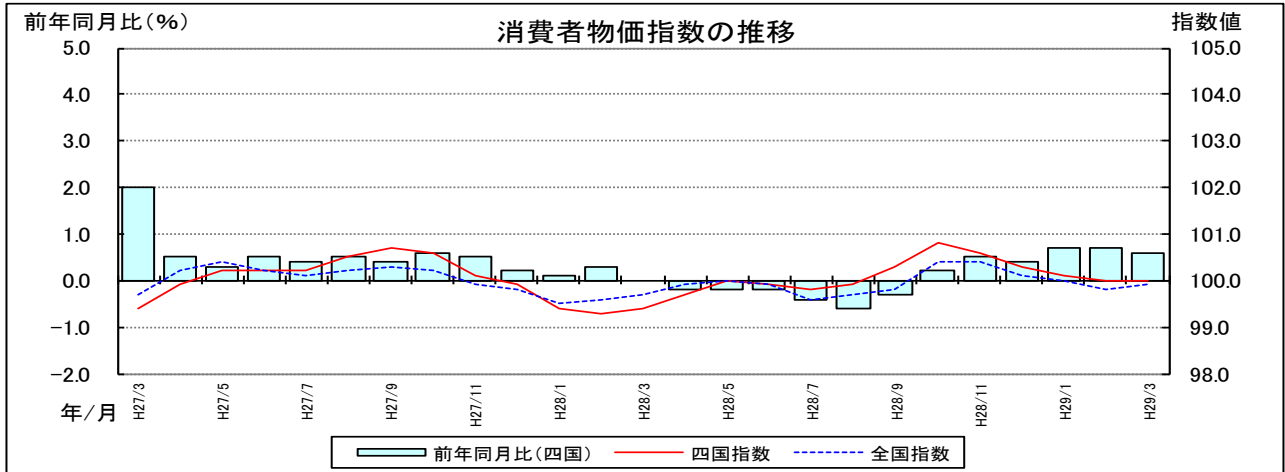
また、前年同月比は、被服及び履物、家具・家事用品などが低下したものの、交通・通信、食料などが上昇したことから、0.6%の上昇となった。

【消費者物価指数 平成27年=100】

(増減率: %)

	H28	H28/10	H28/11	H28/12	H29/1	H29/2	H29/3
前月(年)比	0.0	0.5	▲ 0.2	▲ 0.3	▲ 0.2	▲ 0.1	0.0

(出所:総務省)



7. 企業倒産 ～落ち着いた動き～

当月の企業倒産状況をみると、倒産件数は17件で前年同月比6.25%増と、7カ月ぶりに前年を上回った。また、負債総額は49億円で前年同月比31.41%増と、4カ月ぶりに前年を上回った。

3月の過去10年間をみると、倒産件数は8番目、負債総額は5番目となっている。

原因別では、販売不振が11件、既往のシワ寄せが4件、放漫経営、信用性低下が各1件となっている。

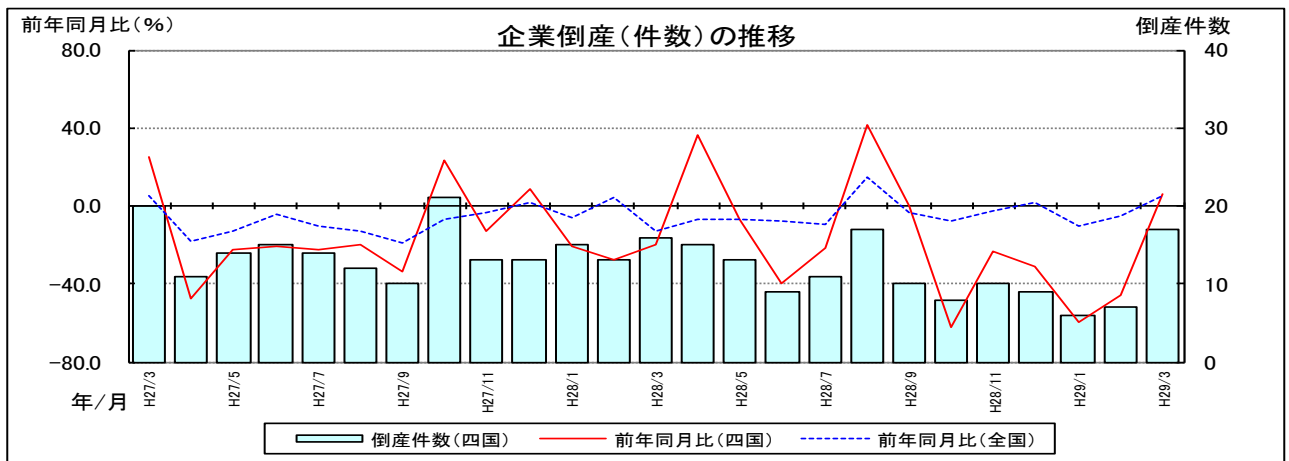
また、業態別では、卸売業が4件、建設業、製造業が各3件、小売業、運輸業が各2件、不動産業、情報通信業、サービス業他が各1件となっている。

【企業倒産】

(件、負債総額:百万円)

	H28	H28/10	H28/11	H28/12	H29/1	H29/2	H29/3
件数	146	8	10	9	6	7	17
負債総額	32,913	3,214	2,991	503	308	1,493	4,908

(出所:(株)東京商工リサーチ)



8. 雇 用 ～改善している～

当月の雇用情勢をみると、有効求人倍率(季節調整済)は1.42倍で、前月から0.01ポイントの上昇となった。

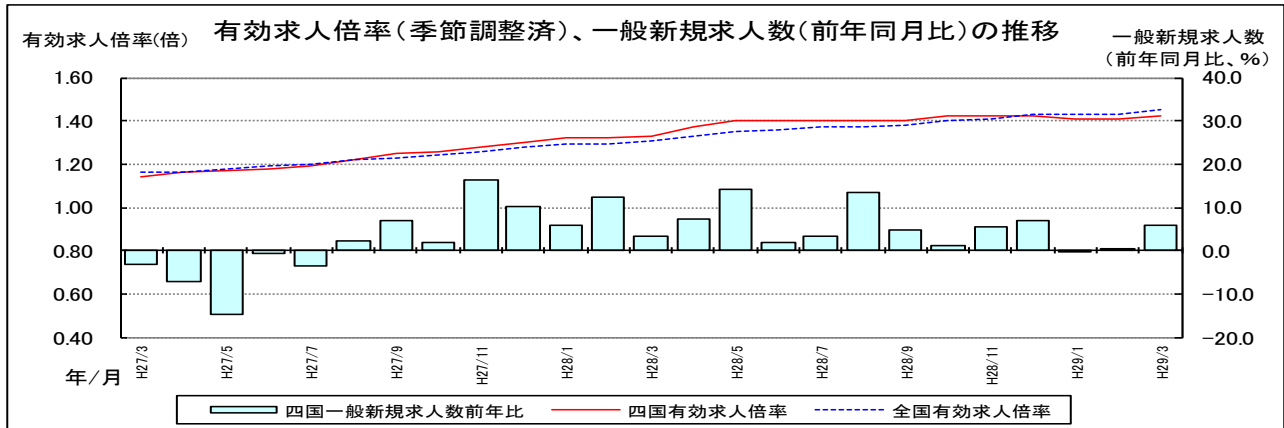
産業別の一般新規求人数(新規学卒、パートタイムを除く)をみると、「生活関連サービス業、娯楽業」、「不動産業、物品賃貸業」などで前年を下回ったものの、「サービス業(他に分類されないもの)」、「建設業」などで前年を上回り、全体では前年同月比6.0%増と、2カ月連続で前年を上回った。

【雇用】

(倍、増減率:%)

	H28	H28/10	H28/11	H28/12	H29/1	H29/2	H29/3
有効求人倍率(季節調整済)	1.38	1.42	1.42	1.42	1.41	1.41	1.42
一般新規求人数(前年同月(年)比)	6.4	1.0	5.5	7.0	▲ 0.3	0.2	6.0

※平成28年12月以前の有効求人倍率は新季節指数により改訂されている。(出所:厚生労働省、四国4県の労働局データを加工。)



9. 公共工事 ～増加の動き～

当月の公共工事の発注状況を請負金額でみると、734億円で、前年同月比33.9%増と、5カ月連続で前年を上回った。

発注者別では、独立行政法人等が前年同月比426.0%増、その他の公共的団体が同141.6%増、市町村が同50.4%増、県が同22.8%増、国が同18.8%増となった。

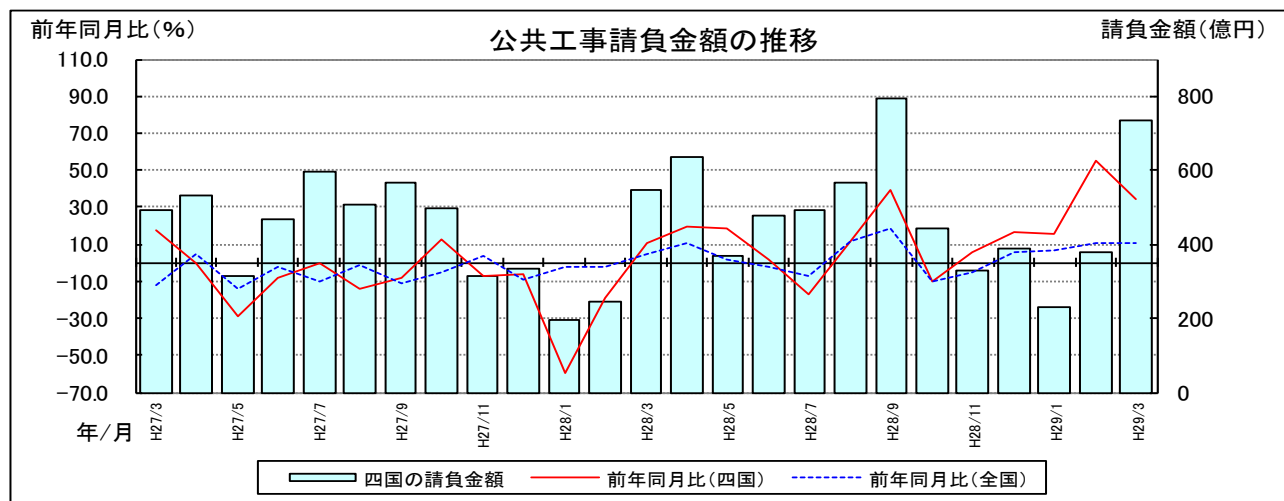
また、これを前年度同月累計比でみると、14.0%増となり、12カ月連続で前年を上回った。

【公共工事請負金額】

(増減率:%)

	H28	H28/10	H28/11	H28/12	H29/1	H29/2	H29/3
前年同月(年度)比	14.0	▲ 10.3	5.3	16.1	15.8	54.7	33.9
前年度同月累計比	-	8.5	8.3	8.9	9.2	11.7	14.0

(出所:西日本建設業保証(株))



10. 県別指標 (平成29年3月分)

① 鉱工業生産指数 (平成29年2月分)

(平成22年=100)

	徳島	香川	愛媛	高知	四国	全国
季節調整済指数	107.1	100.7	102.4	102.0	102.4	101.7
前月比 (%)	▲ 8.8	▲ 3.5	12.3	4.5	0.0	3.2
前年同月比 (%)	1.3	▲ 5.8	19.3	4.4	1.6	4.7

② 百貨店・スーパー販売状況

(単位 : 億円)

	徳島	香川	愛媛	高知	四国	全国
販売金額	62.6	122.4	175.4	57.8	418.2	16,311
全店前年同月比 (%)	0.9	▲ 2.4	1.3	▲ 3.5	▲ 0.5	▲ 0.9
既存店前年同月比 (%)	▲ 1.5	▲ 1.9	0.6	▲ 3.5	▲ 1.1	▲ 0.8

③ 乗用車新車新規登録・届出台数

(単位 : 台)

	徳島	香川	愛媛	高知	四国	全国
登録・届出台数	3,604	5,164	5,973	3,478	18,219	583,767
前年同月比 (%)	2.8	8.8	11.8	7.5	8.3	9.6

④ 新設住宅着工戸数

(単位 : 戸)

	徳島	香川	愛媛	高知	四国	全国
着工戸数	318	430	540	290	1,578	75,887
前年同月比 (%)	▲ 19.9	▲ 14.5	6.1	51.0	▲ 1.4	0.2

⑤ 消費者物価指数

(平成27年=100)

	徳島市	高松市	松山市	高知市	四国	全国
消費者物価指数	99.9	99.7	99.9	100.1	100.0	99.9
前月比 (%)	0.1	0.0	0.2	0.1	0.0	0.1
前年同月比 (%)	0.1	0.3	0.3	0.6	0.6	0.2

⑥ 企業倒産

(単位 : 件、百万円)

	徳島	香川	愛媛	高知	四国	全国
倒産件数	4	3	5	5	17	786
負債総額	1,130	390	242	3,146	4,908	166,801

⑦ 有効求人倍率

(単位 : 倍)

	徳島	香川	愛媛	高知	四国	全国
倍率	1.33	1.67	1.44	1.16	1.42	1.45

⑧ 公共工事

(単位 : 億円)

	徳島	香川	愛媛	高知	四国	全国
請負金額	158	211	143	221	734	14,859
前年同月比 (%)	90.4	41.3	▲ 26.2	81.6	33.9	10.9
今年度累計請負額	1,263	1,271	1,552	1,746	5,833	145,395
前年度同月累計比 (%)	7.4	18.5	5.6	25.1	14.0	4.1

※四捨五入の関係で各県の合計と四国数値が合わない場合がある。

※年度累計請負額は、各月十万円以下を四捨五入して数値を合計している。

主 要 経 済 指 標 (1)

単位	鉱工業指数																		単位			
	平成22年=100																					
	生産						出荷						在庫									
	四国			全国			四国			全国			四国			全国						
指数	前月比	前年同月比	指数	前月比	前年同月比	指数	前月比	前年同月比	指数	前月比	前年同月比	指数	前月比	前年同月比	指数	前月比	前年同月比	指数	前月比	前年同月比		
	%	%		%	%		%	%		%	%		%	%		%	%		%	%		
年月																					年月	
H24平均	101.3		0.2	97.8		0.6	102.1		0.3	97.5		1.2	102.2		1.0	110.5			5.2			H24平均
H25平均	100.5		▲ 0.8	97.0		▲ 0.8	99.1		▲ 2.9	96.9		▲ 0.6	95.3		▲ 6.8	105.7			▲ 4.3			H25平均
H26平均	101.8		1.3	99.0		2.1	97.7		▲ 1.4	98.2		1.3	104.7		9.9	112.3			6.2			H26平均
H27平均	102.5		0.7	97.8		▲ 1.2	99.9		2.3	96.9		▲ 1.3	103.1		▲ 1.5	112.3			0.0			H27平均
H28平均	99.3		▲ 3.1	97.7		▲ 0.1	95.3		▲ 4.6	96.3		▲ 0.6	97.0		▲ 5.9	106.4			▲ 5.3			H28平均
H28/3	97.8	1.8	▲ 4.2	96.4	1.2	0.4	94.8	▲ 1.4	▲ 4.5	95.1	1.3	▲ 0.4	106.0	▲ 3.9	3.0	114.2	▲ 1.6		1.1			H28/3
H28/4	101.3	3.6	▲ 1.4	96.8	0.4	▲ 3.2	96.5	▲ 1.8	▲ 3.2	95.4	0.3	▲ 3.1	100.6	▲ 5.1	1.1	112.6	▲ 1.4		▲ 0.5			H28/4
H28/5	102.5	1.2	▲ 3.1	95.6	▲ 1.2	▲ 0.6	94.2	▲ 2.4	▲ 2.3	94.7	▲ 0.7	▲ 0.9	103.4	2.8	1.7	112.8	0.2		0.3			H28/5
H28/6	94.6	▲ 7.7	▲ 9.1	97.0	1.5	▲ 1.6	91.7	▲ 2.7	▲ 11.4	95.7	1.1	▲ 1.6	105.3	1.8	5.0	112.4	▲ 0.4		▲ 0.5			H28/6
H28/7	100.3	6.0	▲ 6.9	97.0	0.0	▲ 4.2	93.9	2.4	▲ 11.0	96.0	0.3	▲ 3.8	102.6	▲ 2.6	0.3	110.5	▲ 1.7		▲ 2.4			H28/7
H28/8	100.9	0.6	2.0	98.3	1.3	4.5	95.9	2.1	▲ 2.4	96.2	0.2	1.8	101.6	▲ 1.0	▲ 1.9	110.5	0.0		▲ 2.1			H28/8
H28/9	99.8	▲ 1.1	▲ 2.3	98.6	0.3	1.5	98.9	3.1	▲ 0.8	96.8	0.6	0.8	98.7	▲ 2.9	▲ 6.3	109.9	▲ 0.5		▲ 2.7			H28/9
H28/10	98.6	▲ 1.2	▲ 5.1	98.9	0.3	▲ 1.2	93.1	▲ 5.9	▲ 9.1	97.9	1.1	▲ 1.8	101.3	2.6	1.2	108.5	▲ 1.3		▲ 3.6			H28/10
H28/11	98.7	0.1	▲ 1.4	99.9	1.0	4.4	95.4	2.5	▲ 2.0	98.9	1.0	5.0	101.7	0.4	▲ 1.4	106.6	▲ 1.8		▲ 5.5			H28/11
H28/12	98.9	0.2	▲ 2.4	100.6	0.7	3.1	95.9	0.5	▲ 3.4	98.9	0.0	2.4	96.1	▲ 5.5	▲ 5.9	107.3	0.7		▲ 5.3			H28/12
H29/1	102.4	3.5	2.8	98.5	▲ 2.1	3.2	93.6	▲ 2.4	▲ 2.7	97.8	▲ 1.1	4.2	99.2	3.2	▲ 4.1	107.4	0.1		▲ 5.0			H29/1
H29/2	102.4	0.0	1.6	101.7	3.2	4.7	96.1	2.7	▲ 2.5	99.2	1.4	3.7	96.7	▲ 2.5	▲ 5.1	108.1	0.7		▲ 3.9			H29/2
H29/3	94.9	▲ 7.3	▲ 2.9	99.6	▲ 2.1	3.3	89.9	▲ 6.5	▲ 5.2	98.1	▲ 1.1	3.2	98.9	2.3	▲ 6.7	109.8	1.6		▲ 3.9			H29/3
資料出所	四国：四国経済産業局 全国：経済産業省 *最新月は速報値、在庫の年平均は期末値。 *前月比は季節調整済指数 *前年同月比は原指数 *全国生産予測指数 4月 8.9% *鉱工業指数は平成22年基準に改定されている。(平成22年=100) 5月 ▲3.7% *全国の数値は年間補正のため改訂されている。																		資料出所			

単位	百貨店・スーパー販売額												コンビニエンスストア販売額等				家電大型専門店販売額				単位
	四国						全国						四国		全国		四国		全国		
	合計		百貨店		スーパー		合計		百貨店		スーパー		販売額	前年同月比	販売額	前年同月比	販売額	前年同月比	販売額	前年同月比	
	販売額	前年同月比	前年同月比	販売額	前年同月比	前年同月比	販売額	前年同月比	前年同月比	販売額	前年同月比	前年同月比	販売額	前年同月比	販売額	前年同月比	販売額	前年同月比	販売額	前年同月比	
億円	%	%	億円	%	%	億円	%	%	億円	%	%	百万円	%	億円	%	百万円	%	百万円	%		
年月	全店舗		既存店		全店舗		既存店		全店舗		既存店		全店舗		全店舗		全店舗		全店舗		年月
H24	5,002.7	0.3	▲ 1.2	1,191.9	▲ 1.3	▲ 1.3	3,810.7	0.8	▲ 1.1	195,916	▲ 0.0	▲ 0.8	216,453	2.4	94,772	4.0	-	-	-	-	H24
H25	5,081.3	▲ 0.5	▲ 1.1	1,192.0	0.0	0.0	3,889.3	▲ 0.7	▲ 1.4	197,774	0.6	▲ 0.4	228,385	5.5	98,724	4.2	-	-	-	-	H25
H26	5,167.4	▲ 0.2	▲ 0.5	1,156.2	▲ 3.0	2.9	4,011.2	0.7	▲ 1.5	201,973	1.7	0.9	247,683	8.4	104,232	5.6	105,687	-	4,531,130	-	H26
H27	5,117.3	0.2	0.0	1,105.1	▲ 4.4	▲ 1.3	4,012.3	1.5	0.4	200,491	1.3	0.4	265,646	7.3	109,957	5.5	98,039	▲ 7.2	4,246,664	▲ 6.3	H27
H28	5,088.5	0.5	▲ 0.8	1,053.7	▲ 4.6	▲ 4.6	4,034.8	1.9	0.3	195,979	▲ 0.4	▲ 0.9	281,330	5.9	114,456	4.1	98,155	0.1	4,182,954	▲ 1.5	H28
H28/3	420.5	▲ 0.1	▲ 1.7	93.6	▲ 4.8	▲ 4.8	326.9	1.2	▲ 0.7	16,463	▲ 0.2	▲ 1.2	23,012	4.6	9,371	3.5	9,362	▲ 4.9	381,751	▲ 6.3	H28/3
H28/4	398.0	1.2	▲ 0.3	78.6	▲ 6.2	▲ 6.2	319.4	3.2	1.3	15,460	▲ 0.1	▲ 0.7	22,561	5.5	9,190	4.5	6,844	▲ 0.6	313,724	▲ 0.9	H28/4
H28/5	420.5	▲ 0.5	▲ 2.1	80.6	▲ 6.1	▲ 6.1	339.8	0.9	▲ 1.0	15,982	▲ 1.9	▲ 2.1	23,471	3.3	9,593	2.6	7,131	▲ 4.3	322,391	▲ 2.1	H28/5
H28/6	399.6	0.3	▲ 1.3	80.3	▲ 3.8	▲ 3.8	319.4	1.4	▲ 0.6	15,679	▲ 0.7	▲ 1.4	22,817	4.8	9,436	3.8	7,954	6.8	333,623	2.6	H28/6
H28/7	452.0	3.1	1.6	102.7	▲ 0.7	▲ 0.7	349.4	4.3	2.4	17,214	0.9	0.7	25,530	7.4	10,416	3.8	11,108	7.4	420,211	1.6	H28/7
H28/8	422.4	▲ 1.7	▲ 3.3	68.5	▲ 6.5	▲ 6.5	353.9	▲ 0.7	▲ 2.6	15,545	▲ 3.2	▲ 3.6	25,906	5.3	10,295	3.4	8,387	▲ 9.5	338,273	▲ 11.1	H28/8
H28/9	382.1	▲ 2.7	▲ 4.0	69.5	▲ 10.8	▲ 10.8	312.5	▲ 0.7	▲ 2.3	14,710	▲ 2.7	▲ 3.2	23,295	4.5	9,552	4.0	7,172	3.5	311,949	0.3	H28/9
H28/10	424.4	2.3	0.7	87.1	▲ 3.3	▲ 3.3	337.4	3.8	1.8	15,970	▲ 0.6	▲ 1.0	24,474	5.9	9,893	4.3	6,970	6.1	312,417	2.4	H28/10
H28/11	414.4	▲ 1.5	▲ 2.1	90.7	▲ 7.6	▲ 7.6	323.6	0.3	▲ 0.5	16,479	▲ 0.1	▲ 0.3	22,874	4.9	9,332	3.8	7,259	▲ 5.1	325,246	▲ 3.1	H28/11
H28/12	539.6	▲ 0.9	▲ 1.5	124.0	▲ 5.3	▲ 5.3	415.6	0.5	▲ 0.2	20,676	▲ 1.2	▲ 1.3	24,750	4.8	10,075	3.7	10,541	0.9	450,702	▲ 1.5	H28/12
H29/1	430.4	▲ 1.5	▲ 2.2	93.9	▲ 6.4	▲ 6.4	336.4	▲ 0.0	▲ 0.9	16,743	▲ 1.0	▲ 1.1	22,910	4.2	9,160	3.3	8,518	0.4	371,628	▲ 0.6	H29/1
H29/2	363.6	▲ 3.9	▲ 4.3	73.4	▲ 5.6	▲ 5.6	290.2	▲ 3.4	▲ 4.0	14,493	▲ 2.6	▲ 2.7	20,960	1.5	8,542	0.8	6,990	0.7	296,015	▲ 1.0	H29/2
H29/3	418.2	▲ 0.5	▲ 1.1	93.6	0.0	0.0	324.6	▲ 0.7	▲ 1.4	16,311	▲ 0.9	▲ 0.8	23,920	3.9	9,698	3.2	9,358	▲ 0.0	402,178	5.4	H29/3
資料出所	四国：四国経済産業局 全国：経済産業省 *百貨店・スーパー販売額(合計、百貨店、スーパー)前年同月比については、一部補正を行い計算しているため、必ずしも表中の前年販売額との比較にはなっていない。 *最新月は速報値 *平成25年7月、平成27年7月に調査対象事業所の見直しを行ったため、これに係る対象年と27年7月~28年6月の前年比増減率は、この見直しに伴うギャップを調整するリンク係数で処理した数値で計算している。 *数値は年間補正のため改訂される場合がある。												経済産業省 *販売額等は商品販売額及びサービス売上高 *最新月は速報値 *平成24年1月に調査対象事業所の見直しを行ったため、これに係る前年比、前年同月比増減率は、この見直しに伴うギャップを調整するリンク係数で処理した数値で計算している。 *既存店は商業動態統計改正に伴い、公表されないため削除した。				経済産業省 *最新月は速報値 *平成26年1月分から開始した家電大型専門店の調査について、平成27年1月以降の販売額及び前年同月比を平成28年1月公表より掲載開始した。				資料出所

主 要 経 済 指 標 (2)

単位 年月	乗用車新車新規登録・届出台数				新設住宅着工戸数				貿易指標								単位 年月
	四 国		全 国		四 国		全 国		輸出通関実績				輸入通関実績				
	台数	前年同月比	台数	前年同月比	戸数	前年同月比	戸数	前年同月比	通関額	前年同月比	通関額	前年同月比	通関額	前年同月比	通関額	前年同月比	
	%	%	%	%	%	%	%	%	百万円	%	億円	%	百万円	%	億円	%	
H24	149,050	▲ 34.5	4,572,313	▲ 29.7	18,888	▲ 0.3	882,797	5.8	1,010,904	▲ 0.6	637,476	▲ 2.7	1,724,256	3.8	706,886	3.8	H24
H25	145,248	▲ 2.6	4,562,184	▲ 0.2	23,958	▲ 26.8	980,025	11.0	1,045,234	▲ 3.4	697,742	9.5	1,668,638	▲ 3.2	812,425	▲ 14.9	H25
H26	152,205	▲ 4.8	4,699,463	▲ 3.0	19,565	▲ 18.3	892,261	▲ 9.0	910,941	▲ 12.8	730,930	4.8	1,423,119	▲ 14.7	859,091	5.7	H26
H27	131,229	▲ 13.8	4,215,799	▲ 10.3	19,765	▲ 1.0	909,299	▲ 1.9	895,562	▲ 1.7	756,139	▲ 3.4	1,293,032	▲ 9.1	784,055	▲ 8.7	H27
H28	127,409	▲ 2.9	4,146,403	▲ 1.6	21,780	▲ 10.2	967,237	▲ 6.4	794,417	▲ 11.3	700,358	▲ 7.4	1,042,291	▲ 19.4	660,420	▲ 15.8	H28
H28/3	16,828	▲ 8.8	532,460	▲ 9.3	1,601	▲ 0.4	75,744	▲ 8.4	109,952	▲ 9.7	64,568	▲ 6.8	100,111	▲ 16.5	57,119	▲ 14.8	H28/3
H28/4	8,465	▲ 5.9	269,241	▲ 2.2	1,681	▲ 2.2	82,398	▲ 9.0	55,882	▲ 29.8	58,896	▲ 10.1	67,987	▲ 35.2	50,783	▲ 23.1	H28/4
H28/5	8,192	▲ 1.1	275,504	▲ 1.4	1,867	▲ 30.3	78,728	▲ 9.8	54,743	▲ 21.4	50,919	▲ 11.3	77,390	▲ 19.6	51,393	▲ 13.7	H28/5
H28/6	10,101	▲ 9.6	344,322	▲ 5.6	2,008	▲ 14.7	85,953	▲ 2.5	92,755	▲ 34.3	60,253	▲ 7.4	86,666	▲ 24.6	53,389	▲ 18.7	H28/6
H28/7	10,404	▲ 1.3	348,157	▲ 2.2	1,892	▲ 6.7	85,208	▲ 8.9	55,851	▲ 40.1	57,284	▲ 14.0	69,999	▲ 43.6	52,239	▲ 24.6	H28/7
H28/8	8,604	▲ 3.7	279,371	▲ 2.9	1,961	▲ 6.7	82,242	▲ 2.5	57,734	▲ 19.2	53,164	▲ 9.6	87,000	▲ 21.3	53,510	▲ 17.0	H28/8
H28/9	11,928	▲ 2.9	396,902	▲ 0.7	1,928	▲ 3.3	85,622	▲ 10.0	59,089	▲ 16.6	59,689	▲ 6.9	84,564	▲ 19.9	54,824	▲ 16.1	H28/9
H28/10	9,743	▲ 0.1	314,700	▲ 0.2	2,014	▲ 19.1	87,239	▲ 13.1	50,359	▲ 26.8	58,702	▲ 10.3	94,222	▲ 3.0	53,891	▲ 16.3	H28/10
H28/11	10,338	▲ 9.8	341,829	▲ 8.8	1,801	▲ 4.2	85,051	▲ 6.7	52,627	▲ 14.5	59,564	▲ 0.4	92,962	▲ 1.7	58,099	▲ 8.7	H28/11
H28/12	10,222	▲ 1.9	332,822	▲ 8.1	1,973	▲ 24.6	78,406	▲ 3.9	54,495	▲ 15.2	66,789	▲ 5.4	97,485	▲ 0.3	60,430	▲ 2.5	H28/12
H29/1	11,219	▲ 10.5	343,422	▲ 4.4	1,626	▲ 20.0	76,491	▲ 12.8	100,687	▲ 22.2	54,220	▲ 1.3	107,929	▲ 15.8	65,139	▲ 8.4	H29/1
H29/2	13,638	▲ 9.7	413,313	▲ 8.2	1,780	▲ 4.8	70,912	▲ 2.6	65,176	▲ 4.9	63,475	▲ 11.3	106,203	▲ 17.1	55,364	▲ 1.3	H29/2
H29/3	18,219	▲ 8.3	583,767	▲ 9.6	1,578	▲ 1.4	75,887	▲ 0.2	93,003	▲ 15.4	72,296	▲ 12.0	117,472	▲ 17.3	66,156	▲ 15.8	H29/3

資料出所	四国：四国運輸局データを加工 全国：日本自動車販売協会連合会データを加工、確定前の数値のため修正される場合がある。	国土交通省 四国：神戸税関 全国：財務省 *各月及び合計の数値は年間補正で修正される場合がある。 *輸入通関実績の最新月は速報値。	資料出所
------	--	--	------

単位 年月	消費者物価指数						企業倒産								単位 年月
	四 国			全 国			四 国				全 国				
	指数	前月比	前年比	指数	前月比	前年比	件数	前年同月比	負債額	前年同月比	件数	前年同月比	負債額	前年同月比	
	%	%	%	%	%	%	%	%	百万円	%	%	%	億円	%	
H24	96.1		▲ 0.1	96.2		0.0	273	▲ 3.0	63,044	▲ 3.4	12,124	▲ 4.7	38,346	▲ 6.7	H24
H25	96.3		0.2	96.6		0.4	192	▲ 29.7	39,114	▲ 38.0	10,855	▲ 10.46	27,823	▲ 27.44	H25
H26	99.1		2.9	99.2		2.7	199	▲ 3.65	50,232	▲ 28.42	9,731	▲ 10.35	18,741	▲ 32.64	H26
H27	100.0		0.9	100.0		0.8	180	▲ 9.55	36,476	▲ 27.38	8,812	▲ 9.44	21,124	▲ 12.71	H27
H28	100.0		0.0	99.9		▲ 0.1	146	▲ 18.89	32,913	▲ 9.77	8,446	▲ 4.15	20,061	▲ 5.03	H28
H28/3	99.4	0.1	0.0	99.7	0.1	0.0	16	▲ 20.00	3,735	▲ 37.16	746	▲ 13.15	1,759	▲ 21.34	H28/3
H28/4	99.7	0.3	▲ 0.2	99.9	0.2	▲ 0.3	15	▲ 36.36	2,435	▲ 40.43	695	▲ 7.08	1,033	▲ 46.39	H28/4
H28/5	100.0	0.3	▲ 0.2	100.0	0.1	▲ 0.5	13	▲ 7.14	6,831	▲ 170.21	671	▲ 7.32	1,159	▲ 9.31	H28/5
H28/6	99.9	▲ 0.1	▲ 0.2	99.9	▲ 0.1	▲ 0.4	9	▲ 40.00	975	▲ 45.32	763	▲ 7.40	1,081	▲ 14.81	H28/6
H28/7	99.8	▲ 0.1	▲ 0.4	99.6	▲ 0.2	▲ 0.4	11	▲ 21.43	989	▲ 74.10	712	▲ 9.52	1,240	▲ 3.29	H28/7
H28/8	99.9	0.1	▲ 0.6	99.7	0.0	▲ 0.5	17	▲ 41.67	2,255	▲ 9.79	726	▲ 14.87	1,260	▲ 28.75	H28/8
H28/9	100.3	0.4	▲ 0.3	99.8	0.2	▲ 0.5	10	0.00	934	▲ 56.23	649	▲ 3.56	851	▲ 68.59	H28/9
H28/10	100.8	0.5	0.2	100.4	0.6	0.1	8	▲ 61.90	3,214	▲ 2.64	683	▲ 7.95	1,112	▲ 4.70	H28/10
H28/11	100.6	▲ 0.2	0.5	100.4	0.0	0.5	10	▲ 23.08	2,991	▲ 12.27	693	▲ 2.53	5,945	▲ 319.68	H28/11
H28/12	100.3	▲ 0.3	0.4	100.1	▲ 0.2	0.3	9	▲ 30.77	503	▲ 78.70	710	▲ 1.57	1,717	▲ 55.45	H28/12
H29/1	100.1	▲ 0.2	0.7	100.0	▲ 0.2	0.4	6	▲ 60.00	308	▲ 94.47	605	▲ 10.37	1,285	▲ 1.22	H29/1
H29/2	100.0	▲ 0.1	0.7	99.8	▲ 0.1	0.3	7	▲ 46.15	1,493	▲ 39.90	688	▲ 4.84	1,158	▲ 29.16	H29/2
H29/3	100.0	0.0	0.6	99.9	0.1	0.2	17	6.25	4,908	▲ 31.41	786	5.36	1,668	▲ 5.17	H29/3

資料出所	総務省 *消費者物価指数は平成27年基準に改定されている。(平成27年=100)	(株)東京商工リサーチ (負債額 1,000万円以上) *前年同月比については、(株)東京商工リサーチの小数点以下表示桁数の変更を踏まえ、四国は平成27年1月から、全国は平成26年1月から、二桁表示に変更した。	資料出所
------	---	---	------

主 要 経 済 指 標 (3)

単位 年月	雇 用 関 係 指 標										公 共 工 事 請 負 額				単位 年度月		
	月間有効求職者数					月間有効求人数					有効求人倍率		四 国			全 国	
	四 国		全 国			四 国		全 国			四 国		全 国				
	求職者数	前年同月比	求職者数	前年同月比	求人数	前年同月比	求人数	前年同月比	季節調整済	倍	請負額	前年度同月比	請負額	前年度同月比			
人	%	人	%	人	%	人	%			億円	%	億円	%				
H24	83,047	▲ 0.1	2,435,686	▲ 6.1	70,546	6.6	1,938,639	15.8	0.85	0.80	4,592	5.3	123,820	10.3	H24		
H25	78,786	▲ 5.1	2,292,475	▲ 5.9	77,028	9.2	2,120,933	9.4	0.98	0.93	5,501	19.8	145,711	17.7	H25		
H26	72,516	▲ 8.0	2,092,574	▲ 8.7	80,149	4.1	2,276,733	7.3	1.11	1.09	5,704	3.7	145,222	▲ 0.3	H26		
H27	67,399	▲ 7.1	1,979,477	▲ 5.4	80,442	0.4	2,373,739	4.3	1.19	1.20	5,115	▲ 10.3	139,678	▲ 3.8	H27		
H28	64,055	▲ 5.0	1,865,558	▲ 5.8	88,492	10.0	2,529,959	6.6	1.38	1.36	5,833	14.0	145,395	4.1	H28		
H28/3	67,805	▲ 4.4	1,964,396	▲ 5.1	92,681	11.5	2,645,853	6.7	1.33	1.31	548	10.8	13,395	5.0	H28/3		
H28/4	69,755	▲ 6.5	2,033,640	▲ 6.9	88,268	10.5	2,524,448	7.0	1.37	1.33	635	19.5	20,301	10.6	H28/4		
H28/5	68,038	▲ 5.5	1,995,897	▲ 5.8	86,636	13.1	2,450,457	8.5	1.40	1.35	368	18.1	11,453	1.4	H28/5		
H28/6	66,443	▲ 6.3	1,948,063	▲ 6.5	87,190	12.7	2,472,437	7.7	1.40	1.36	475	1.5	15,278	▲ 1.8	H28/6		
H28/7	64,175	▲ 6.0	1,863,187	▲ 6.9	85,898	9.8	2,460,382	5.4	1.40	1.37	493	▲ 17.0	13,618	▲ 6.9	H28/7		
H28/8	63,802	▲ 4.1	1,835,734	▲ 5.5	87,375	10.6	2,499,951	6.2	1.40	1.37	566	11.2	12,473	12.0	H28/8		
H28/9	63,851	▲ 3.6	1,830,173	▲ 4.9	89,320	9.1	2,563,266	6.7	1.40	1.38	793	39.6	14,716	18.1	H28/9		
H28/10	63,099	▲ 5.0	1,823,987	▲ 6.1	90,027	6.9	2,612,758	5.4	1.42	1.40	444	▲ 10.3	11,273	▲ 10.0	H28/10		
H28/11	60,502	▲ 3.7	1,767,081	▲ 5.4	89,815	6.3	2,610,248	5.9	1.42	1.41	330	5.3	8,220	▲ 5.7	H28/11		
H28/12	56,258	▲ 4.1	1,665,211	▲ 6.0	86,956	5.0	2,519,844	5.8	1.42	1.43	389	16.1	8,514	5.3	H28/12		
H29/1	58,963	▲ 2.4	1,716,027	▲ 4.1	90,420	4.4	2,591,732	6.8	1.41	1.43	228	15.8	6,997	7.1	H29/1		
H29/2	61,850	▲ 4.2	1,779,833	▲ 4.9	93,545	2.7	2,724,603	5.9	1.41	1.43	379	54.7	7,693	10.4	H29/2		
H29/3	65,394	▲ 3.6	1,879,857	▲ 4.3	95,205	2.7	2,806,583	6.1	1.42	1.45	734	33.9	14,859	10.9	H29/3		

資料出所 各県所在の労働局及び厚生労働省
 *有効求人・求職者数は新規卒除き、パートタイムを含む。
 *有効求人・求職者数の年数値は月平均
 *平成28年12月以前の有効求人倍率は新季節指数により改訂されている。

四国：西日本建設業保証（株）
 全国：保証事業会社（※）
 ※北海道建設業信用保証（株）、東日本建設業保証（株）、
 西日本建設業保証（株）の各保証事業会社の集計。

資料出所

(本発表資料の問い合わせ先)
 四国経済産業局総務企画部調査課長 範国
 担当者：岡崎
 電話：087-811-8509 (直通)
 URL：<http://www.shikoku.meti.go.jp/>