

四国地域の経済動向

(平成29年8月分)

平成29年10月20日

四国経済産業局

1. 概 況
2. 鉱工業生産
3. 個人消費
4. 新設住宅着工
5. 貿易
6. 消費者物価
7. 企業倒産
8. 雇用
9. 公共工事
10. 県別指標

[添付資料:主要経済指標(1)~(3)]

1. 概 況 ~四国地域の経済は、一部に弱い動きがあるものの緩やかな持ち直しの動きがみられる~

8月の四国地域の経済をみると、生産面では、生産指数は、前月比で3カ月連続の上昇、前年同月比で2カ月ぶりの上昇となった。出荷指数は、前月比で3カ月連続の上昇、前年同月比で2カ月連続の上昇となった。また、在庫指数は、前月比で2カ月ぶりの低下、前年同月比で横ばいとなった。鉱工業生産活動は、一進一退で推移している。

需要面では、百貨店・スーパー販売額(全店)が4カ月ぶりに前年を上回った。また、コンビニエンスストア(全店)の販売額等は54カ月連続で前年を上回った。家電大型専門店販売額は、4Kビデオカメラや一眼レフカメラなどが引き続き好調だったほか、白物家電の洗濯機や冷蔵庫などが買い換え需要で好調であったことにより、2カ月連続で前年を上回った。乗用車新車新規登録・届出台数は、普通乗用車、小型乗用車、軽乗用車ともに前年を上回ったことから、全体では10カ月連続で前年を上回った。個人消費は、持ち直しの動きとなっている。

新設住宅着工戸数は、貸家、分譲住宅が前年を上回ったことから、前年同月比が3カ月連続で前年を上回り、持ち直しの動きとなっている。

貿易は、輸出通関額が2カ月連続で前年を上回り、輸入通関額が10カ月連続で前年を上回っている。

消費者物価指数は、前月比が3カ月ぶりに上昇し、前年同月比が11カ月連続で上昇している。

企業倒産は、倒産件数は2カ月連続で前年を下回り、負債総額は4カ月ぶりに前年を下回り、落ち着いた動きがみられる。

雇用は、有効求人倍率が3カ月ぶりに上昇し、一般新規求人数は7カ月連続で前年を上回り、依然、高水準で推移しており、改善している。

公共工事は、公共工事請負金額が2カ月ぶりに前年を下回り、弱い動きがみられる。

2. 鉱工業生産 ～一進一退で推移～

8月の鉱工業指数をみると、前月比では、生産は3カ月連続の上昇、出荷は3カ月連続の上昇、在庫は2カ月ぶりの低下となった。なお、前年同月比では、生産は2カ月ぶりの上昇、出荷は2カ月連続の上昇、在庫は横ばいとなった。

生産指数は、電気機械工業、化学・石油石炭製品工業、繊維工業などが低下したものの、はん用・生産用機械工業、金属製品工業、輸送機械工業などが上昇したことから、前月比3.9%増(前年同月比1.1%増)となり、生産指数(季節調整済)は101.8となった。出荷指数は、化学・石油石炭製品工業、電気機械工業、その他工業などが低下したものの、はん用・生産用機械工業、非鉄金属工業、食料品工業などが上昇したことから、前月比5.4%増(前年同月比5.1%増)となった。在庫指数は、食料品工業、化学・石油石炭製品工業、その他工業などが上昇したものの、非鉄金属工業、はん用・生産用機械工業、鉄鋼業などが低下したことから、前月比0.4%減(前年同月比横ばい)となった。

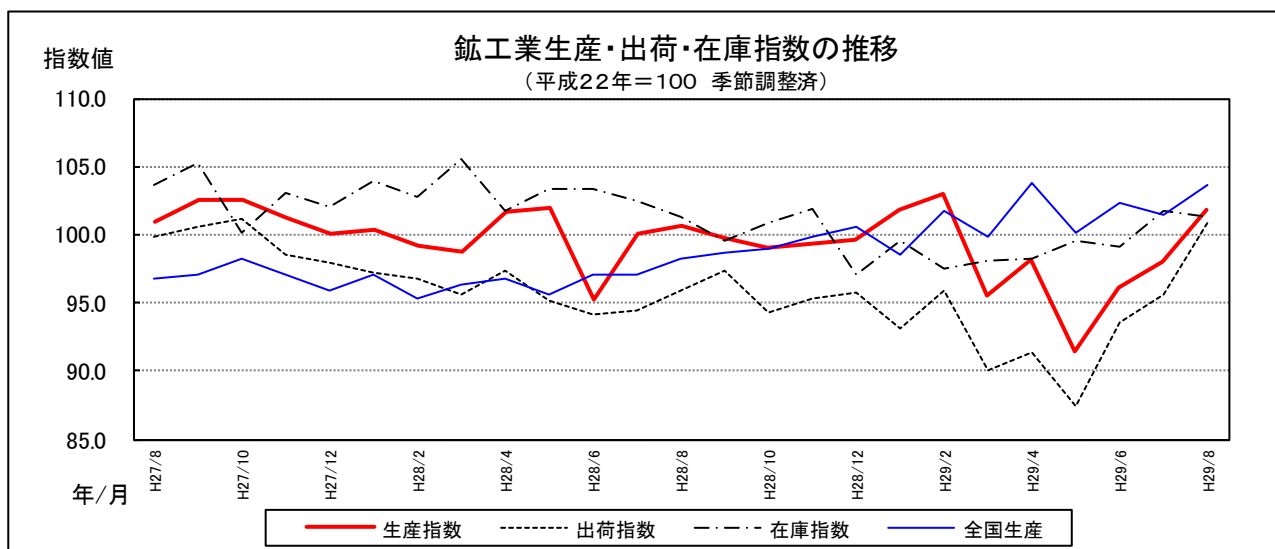
【鉱工業生産・出荷・在庫指数(季節調整済) 平成22年=100】

(増減率：%)

前月(年、期)比	H28	H28/7-9	H28/10-12	H29/1-3	H29/4-6	H29/6	H29/7	H29/8
生産指数	▲ 2.7	0.6	▲ 0.9	0.8	▲ 4.9	5.1	2.0	3.9
出荷指数	▲ 4.1	0.3	▲ 0.8	▲ 2.2	▲ 2.4	7.1	2.1	5.4
在庫指数	▲ 5.9	▲ 3.7	▲ 2.5	1.0	1.0	▲ 0.5	2.6	▲ 0.4

※最新月は速報値

(出所：四国経済産業局)



3. 個人消費 ～持ち直しの動き～

(1) 小売販売

当月の百貨店・スーパー196店(百貨店5店とスーパー191店)の販売額は、422.9億円(全店)で、前年同月比0.1%増と、4カ月ぶりに前年を上回った。業態別にみると、百貨店では、「その他の商品」は化粧品が堅調に推移し、美術品、時計などの高額品にも動きがみられたことなどから5カ月連続で前年を上回ったものの、「衣料品」は夏物セールが鈍かったことなどから27カ月連続で、「飲食料品」は生鮮食品、菓子などの動きが鈍かったことなどから4カ月連続で、それぞれ前年を下回った。スーパーでは、「衣料品」は紳士服、婦人服ともに夏物セールが伸び悩み、水着、Tシャツ、浴衣などの動きが鈍かったことなどから4カ月連続で、「家庭用品」は調理器具などの台所用品や食器、行楽用品などの動きが鈍かったことなどから7カ月連続で、それぞれ前年を下回ったものの、「飲食料品」は肉類や総菜、冷凍食品などが堅調に推移したことなどから2カ月ぶりに前年を上回った。

コンビニエンスストア1,642店の販売額等は、263.9億円(全店)で、カウンター商材や総菜、冷凍食品などが引き続き好調に推移したほか、ざるそば、冷やし中華などの調理麺、デザートも堅調に推移したことなどから、前年同月比は1.8%増と54カ月連続で前年を上回った。

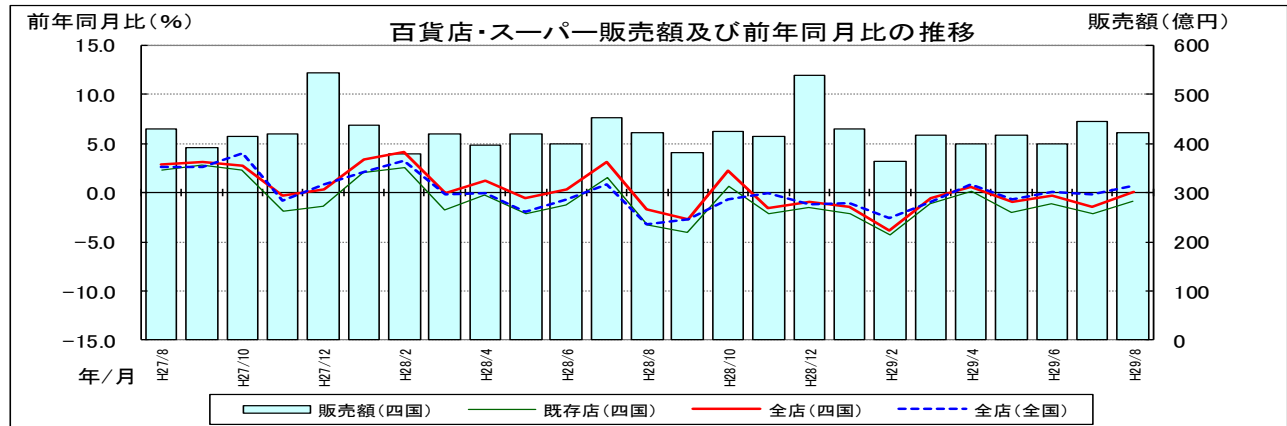
家電大型専門店87店の販売額は、84.5億円で、4Kビデオカメラや一眼レフカメラなどが引き続き好調だったほか、白物家電の洗濯機や冷蔵庫などが買い換え需要で好調であったことにより、前年同月比は0.7%増と2カ月連続で前年を上回った。

【百貨店・スーパー販売額】

(増減率：%)

前年同月(年、期)比	H28	H28/7-9	H28/10-12	H29/1-3	H29/4-6	H29/6	H29/7	H29/8
全 店	0.5	▲ 0.3	▲ 0.1	▲ 1.9	▲ 0.2	▲ 0.3	▲ 1.4	0.1
既存店	▲ 0.8	▲ 1.8	▲ 1.0	▲ 2.4	▲ 1.0	▲ 1.1	▲ 2.2	▲ 0.9

※最新月は速報値 *平成25年7月及び平成27年7月に調査対象事業所の見直しを行ったため、これに係わる前年比増減率は、この見直しに伴うギャップを調整するリンク係数で処理した数値で計算している。(出所：四国経済産業局)



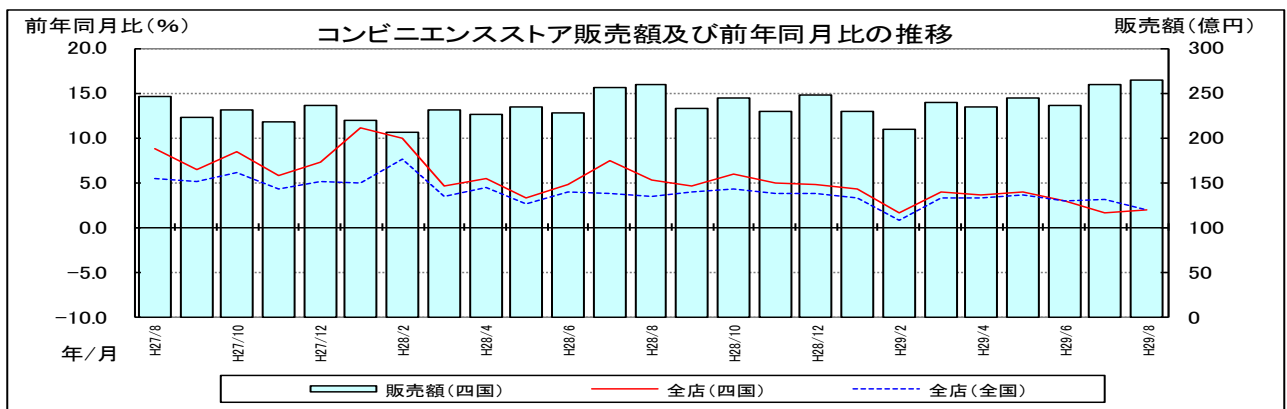
【コンビニエンスストア販売額】

(増減率：%)

前年同月(年、期)比	H28	H28/7-9	H28/10-12	H29/1-3	H29/4-6	H29/6	H29/7	H29/8
全 店	5.9	5.8	5.2	3.3	3.5	3.0	1.6	1.8

※最新月は速報値

(出所：経済産業省)



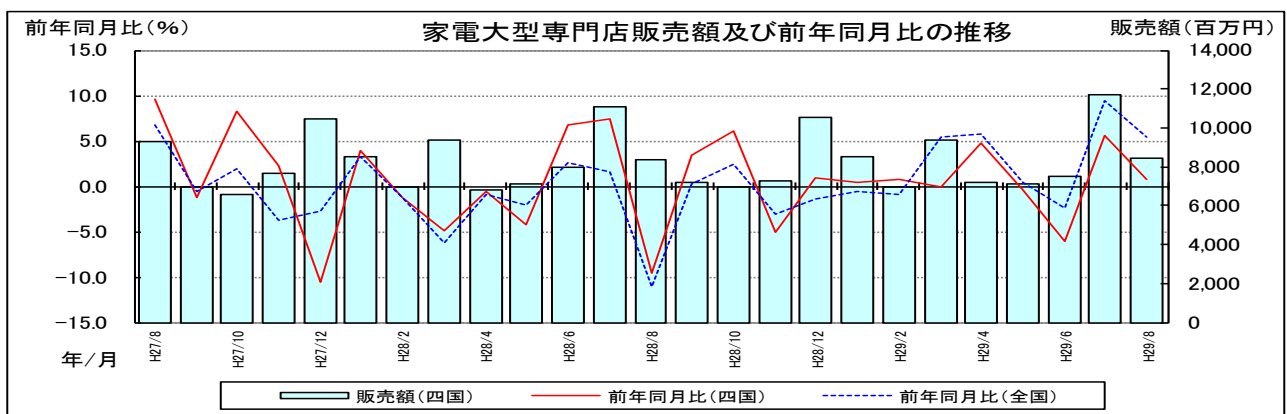
【家電大型専門店販売額】

(増減率：%)

	H28	H29/3	H29/4	H29/5	H29/6	H29/7	H29/8
前年同月(年)比	0.1	▲ 0.0	4.7	▲ 0.3	▲ 6.0	5.5	0.7

※最新月は速報値

(出所：経済産業省)



(2) 乗用車新車新規登録・届出台数

当月の乗用車新車新規登録・届出台数は、8,992台で、前年同月比4.5%増となり、10カ月連続で前年を上回った。

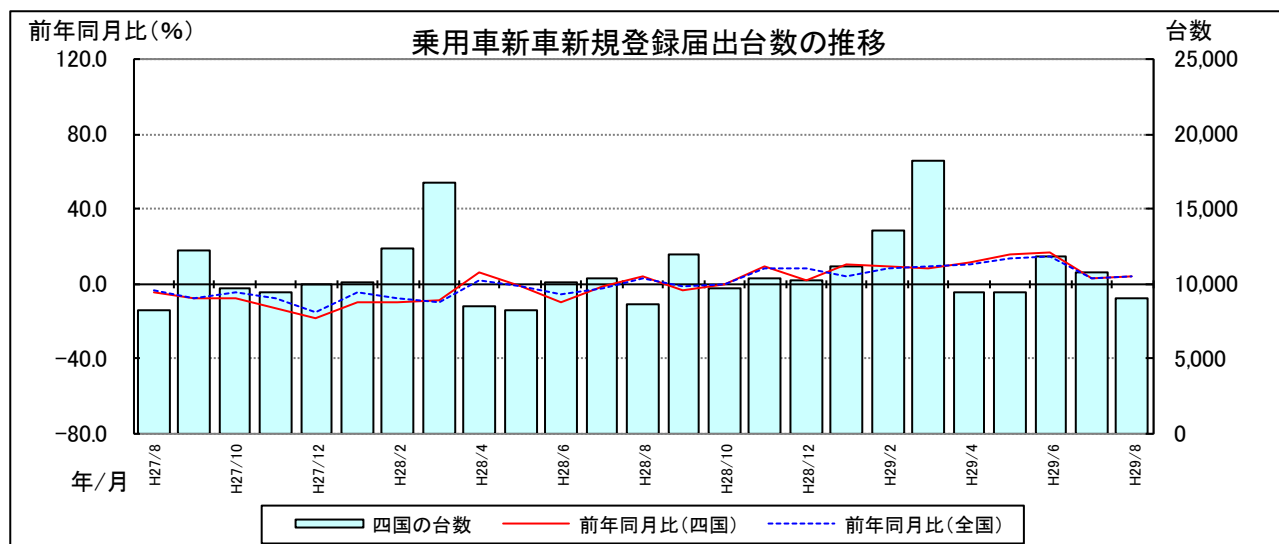
車種別で見ると、普通乗用車が前年同月比1.2%増、小型乗用車が同8.2%増、軽乗用車が同4.1%増となった。

【乗用車新車新規登録・届出台数】

(増減率：%)

	H28	H29/3	H29/4	H29/5	H29/6	H29/7	H29/8
前年同月(年)比	▲ 2.9	8.3	11.2	15.5	17.3	3.1	4.5

(出所：四国運輸局データを加工)



4. 新設住宅着工 ～持ち直しの動き～

当月の新設住宅着工戸数は、2,025戸で、前年同月比3.3%増となり、3カ月連続で前年を上回った。

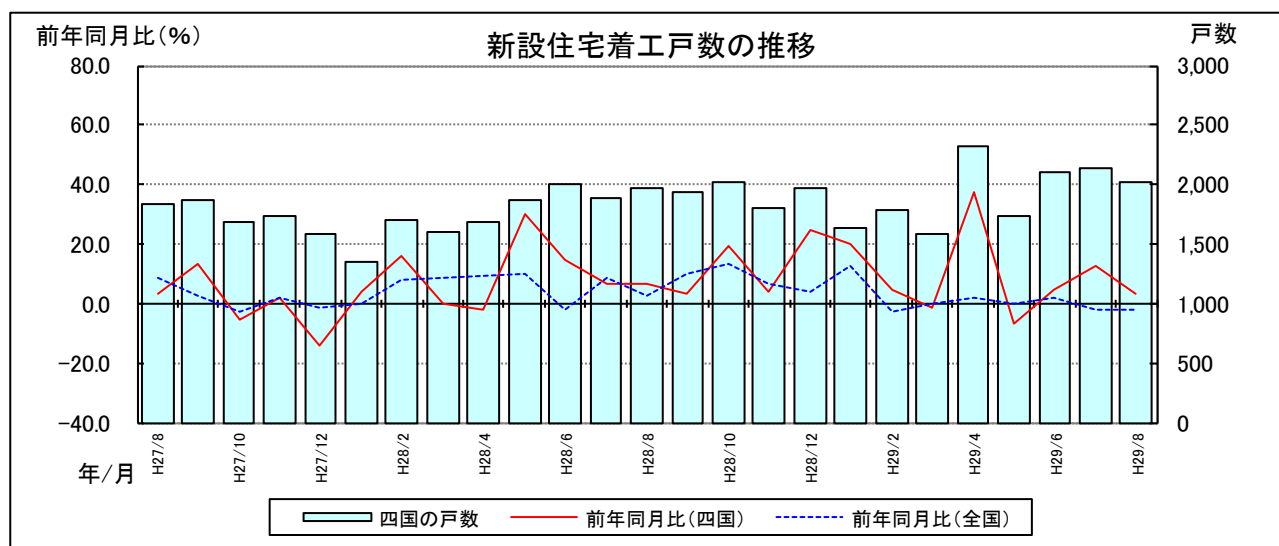
区分別で見ると、持家が前年同月比9.6%減、貸家が同11.6%増、分譲住宅が同55.4%増となった。

【新設住宅着工戸数】

(増減率：%)

	H28	H29/3	H29/4	H29/5	H29/6	H29/7	H29/8
前年同月(年)比	10.2	▲ 1.4	37.7	▲ 7.0	4.9	12.7	3.3

(出所：国土交通省)



5. 貿易 ～輸出、輸入ともに増加～

(1) 輸出

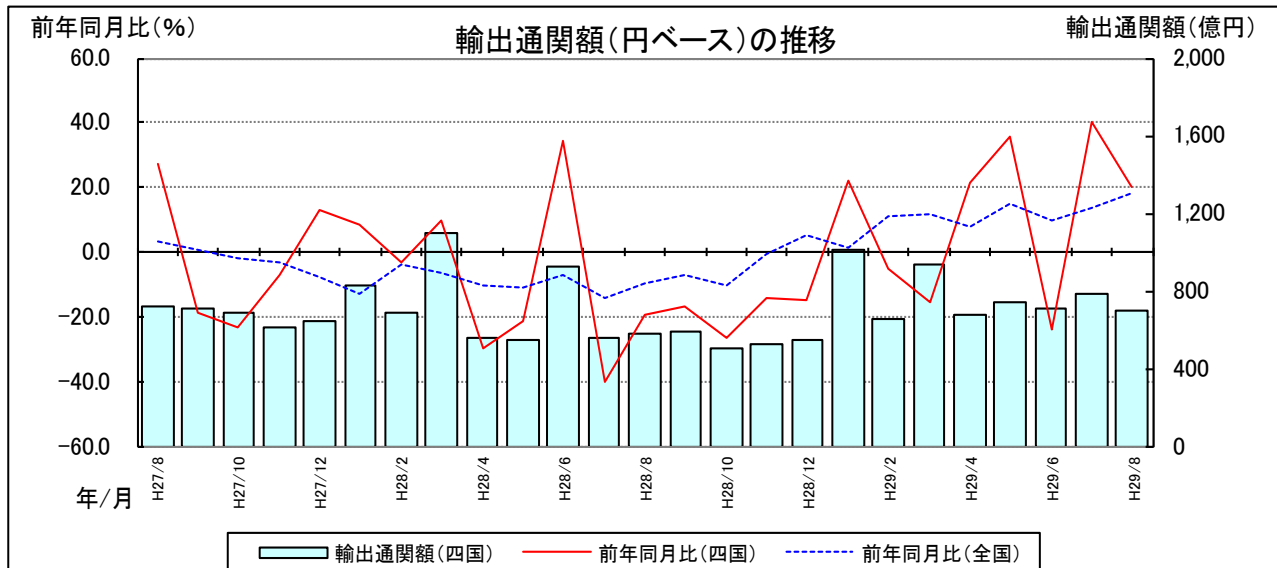
当月の輸出通関額(円ベース)は、694億円で、有機化合物、パルプ製造・製紙及び紙加工機械などが減少したものの、石油製品、鉄鋼などが増加したため、前年同月比20.2%増と、2カ月連続で前年を上回った。

【輸出通関額】

(増減率:%)

	H28	H29/3	H29/4	H29/5	H29/6	H29/7	H29/8
前年同月(年)比	▲ 11.3	▲ 15.4	21.7	35.4	▲ 23.8	40.5	20.2

※平成28年12月以前の数値は年間補正により改訂されている。



(2) 輸入

当月の輸入通関額(円ベース)は、965億円で、金属鉱及びくず、天然ガス及び製造ガスなどが減少したものの、石炭、原油及び粗油などが増加したため、前年同月比10.9%増と、10カ月連続で前年を上回った。

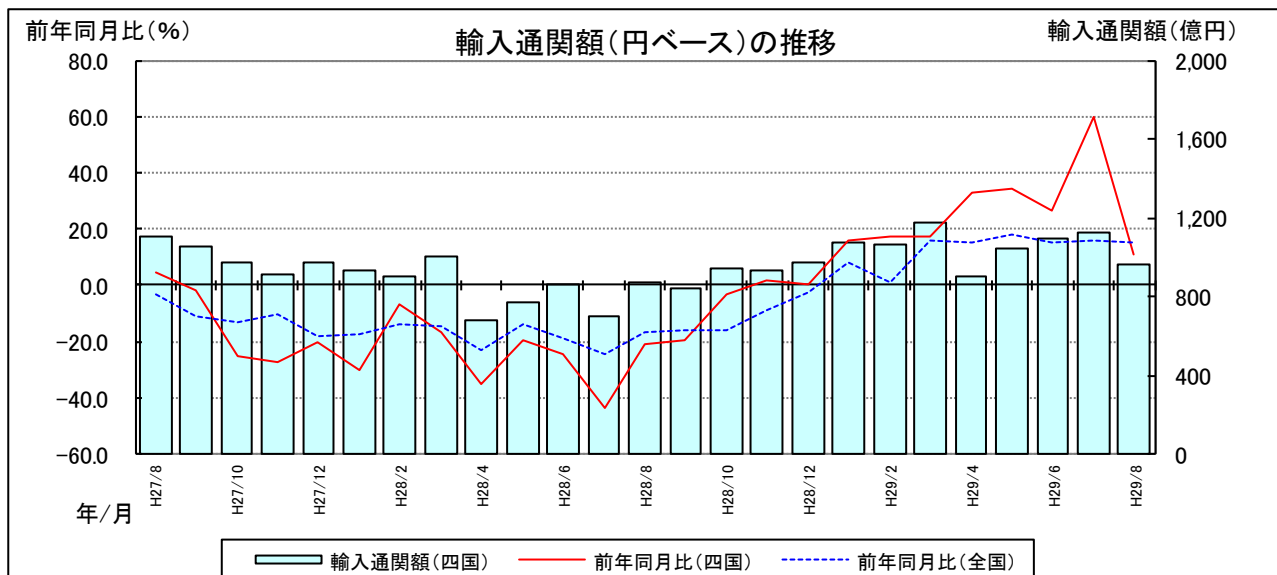
【輸入通関額】

(増減率:%)

	H28	H29/3	H29/4	H29/5	H29/6	H29/7	H29/8
前年同月(年)比	▲ 19.4	17.7	32.9	34.7	26.3	60.3	10.9

※最新月は速報値 ※平成28年12月以前の数値は年間補正により改訂されている。

(出所:輸出・輸入とも神戸税関)



6. 消費者物価 ～上昇傾向～

当月の消費者物価指数は100.7で、交通・通信、被服及び履物などが低下したものの、教養娯楽、食料などが上昇したことから、前月比0.3%の上昇となった。

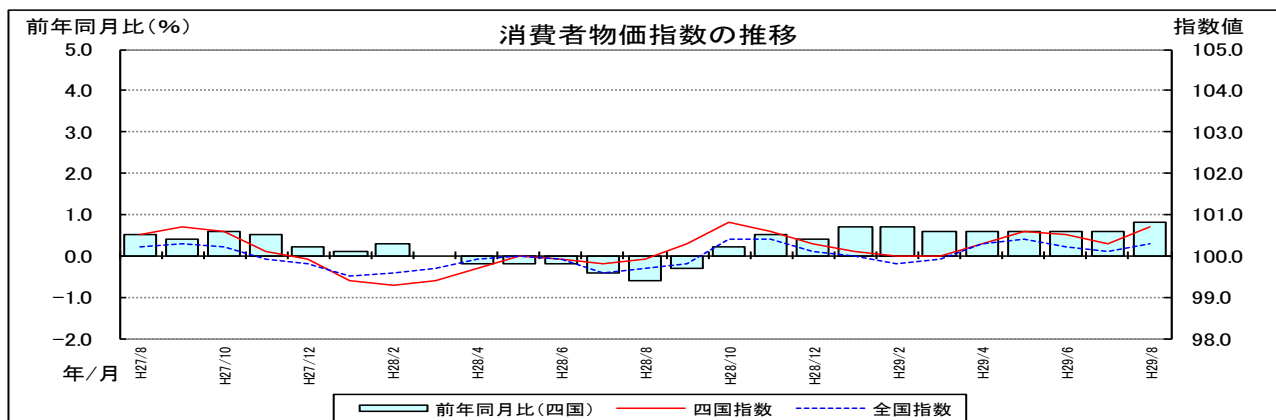
また、前年同月比は、交通・通信、住居などが低下したものの、光熱・水道、食料などが上昇したことから、0.8%の上昇となった。

【消費者物価指数 平成27年=100】

(増減率:%)

	H28	H29/3	H29/4	H29/5	H29/6	H29/7	H29/8
前月(年)比	0.0	0.0	0.3	0.3	▲ 0.1	▲ 0.1	0.3

(出所:総務省)



7. 企業倒産 ～落ち着いた動き～

当月の企業倒産状況をみると、倒産件数は10件で前年同月比41.18%減と、2カ月連続で前年を下回った。また、負債総額は10億円で前年同月比56.45%減と、4カ月ぶりに前年を下回った。

8月の過去10年間をみると、倒産件数、負債総額ともに10番目となっている。

原因別では、販売不振が7件、放漫経営、既往のシワ寄せ、設備投資過大が各1件となっている。

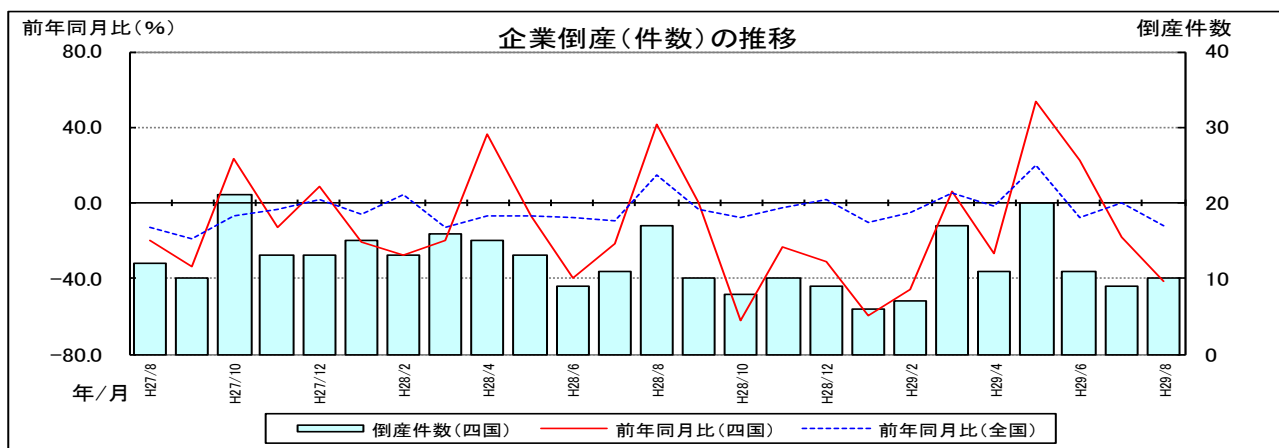
また、業態別では、サービス業他が3件、情報通信業が2件、農・林・漁・鉱業、建設業、製造業、小売業、運輸業が各1件となっている。

【企業倒産】

(件、負債総額:百万円)

	H28	H29/3	H29/4	H29/5	H29/6	H29/7	H29/8
件数	146	17	11	20	11	9	10
負債総額	32,913	4,908	1,098	7,464	2,917	2,438	982

(出所:(株)東京商工リサーチ)



8. 雇 用 ～改善している～

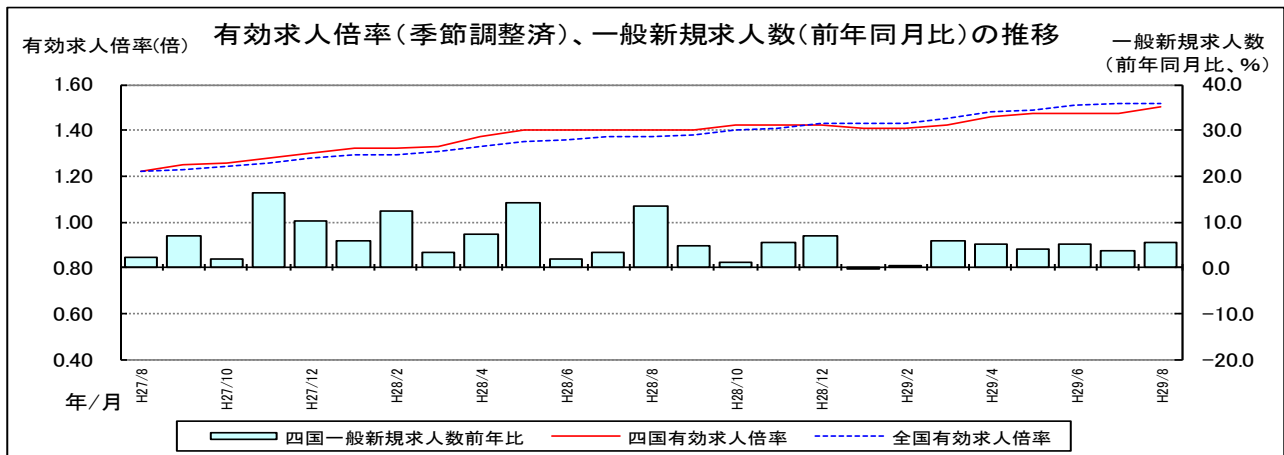
当月の雇用情勢をみると、有効求人倍率(季節調整済)は1.50倍で、3カ月ぶりに0.03ポイントの上昇となった。

産業別の一般新規求人数(新規学卒、パートタイムを除く)をみると、「生活関連サービス業、娯楽業」、「サービス業(他に分類されないもの)」などで前年を下回ったものの、「医療、福祉」、「製造業」などで前年を上回り、全体では前年同月比5.6%増と、7カ月連続で前年を上回った。

【雇用】 (倍、増減率:%)

	H28	H29/3	H29/4	H29/5	H29/6	H29/7	H29/8
有効求人倍率(季節調整済)	1.38	1.42	1.46	1.47	1.47	1.47	1.50
一般新規求人数(前年同月(年)比)	6.4	6.0	5.1	3.9	5.1	3.8	5.6

※平成28年12月以前の有効求人倍率は新季節指数により改訂されている。(出所:厚生労働省、四国4県の労働局データを加工。)



9. 公共工事 ～弱い動き～

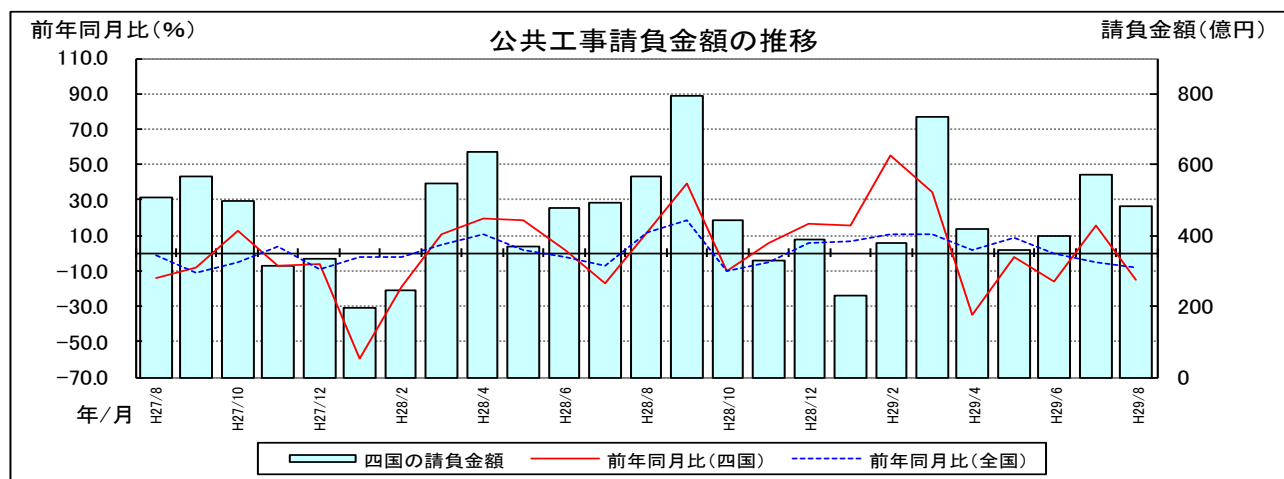
当月の公共工事の発注状況を請負金額でみると、480億円で、前年同月比15.1%減と、2カ月ぶりに前年を下回った。

発注者別では、その他の公共的団体が前年同月比444.1%増、独立行政法人等が同164.8%増となったものの、県が同30.1%減、国が同16.7%減、市町村が同14.9%減となった。

【公共工事請負金額】 (増減率:%)

	H28	H29/3	H29/4	H29/5	H29/6	H29/7	H29/8
前年同月(年度)比	14.0	33.9	▲ 34.4	▲ 2.4	▲ 16.2	15.6	▲ 15.1
前年度同月累計比	-	14.0	▲ 34.4	▲ 22.7	▲ 20.6	▲ 11.5	▲ 12.3

(出所:西日本建設業保証(株))



10. 県別指標 (平成29年8月分)

① 鉱工業生産指数 (平成29年7月分)

(平成22年=100)

	徳島	香川	愛媛	高知	四国	全国
季節調整済指数	109.1	104.0	88.9	101.8	98.0	101.5
前月比 (%)	5.1	6.0	▲ 7.0	0.7	2.0	▲ 0.8
前年同月比 (%)	1.3	4.2	▲ 1.6	6.7	▲ 2.1	4.7

② 百貨店・スーパー販売状況

(単位 : 億円)

	徳島	香川	愛媛	高知	四国	全国
販売金額	66.4	126.4	171.1	58.9	422.9	15,655
全店前年同月比 (%)	6.5	▲ 1.2	▲ 1.1	▲ 0.4	0.1	0.7
既存店前年同月比 (%)	▲ 4.3	▲ 0.8	▲ 0.0	▲ 0.4	▲ 0.9	0.6

③ 乗用車新車新規登録・届出台数

(単位 : 台)

	徳島	香川	愛媛	高知	四国	全国
登録・届出台数	1,743	2,501	3,036	1,712	8,992	290,816
前年同月比 (%)	4.2	1.4	6.6	5.9	4.5	4.1

④ 新設住宅着工戸数

(単位 : 戸)

	徳島	香川	愛媛	高知	四国	全国
着工戸数	405	649	629	342	2,025	80,562
前年同月比 (%)	4.4	0.8	0.3	13.2	3.3	▲ 2.0

⑤ 消費者物価指数

(平成27年=100)

	徳島市	高松市	松山市	高知市	四国	全国
消費者物価指数	100.6	100.7	100.3	100.5	100.7	100.3
前月比 (%)	0.3	0.6	0.2	0.3	0.3	0.2
前年同月比 (%)	0.5	0.7	0.5	0.6	0.8	0.7

⑥ 企業倒産

(単位 : 件、百万円)

	徳島	香川	愛媛	高知	四国	全国
倒産件数	4	2	1	3	10	639
負債総額	667	158	70	87	982	92,375

⑦ 有効求人倍率

(単位 : 倍)

	徳島	香川	愛媛	高知	四国	全国
倍率	1.40	1.74	1.57	1.17	1.50	1.52

⑧ 公共工事

(単位 : 億円)

	徳島	香川	愛媛	高知	四国	全国
請負金額	89	106	130	155	480	11,494
前年同月比 (%)	▲ 12.3	▲ 8.2	▲ 36.5	7.9	▲ 15.1	▲ 7.9
今年度累計請負額	506	500	547	670	2,223	72,633
前年度同月累計比 (%)	▲ 11.5	▲ 14.6	▲ 4.6	▲ 16.9	▲ 12.3	▲ 0.7

※四捨五入の関係で各県の合計と四国数値が合わない場合がある。

※年度累計請負額は、各月十万円以下を四捨五入して数値を合計している。

主 要 経 済 指 標 (1)

単位 年月		製 工 業 指 数																		単位 年月
		生 産						出 荷						在 庫						
		四 国			全 国			四 国			全 国			四 国			全 国			
		指数	前月比	前年同月比	指数	前月比	前年同月比	指数	前月比	前年同月比	指数	前月比	前年同月比	指数	前月比	前年同月比	指数	前月比	前年同月比	
%		%		%		%		%		%		%		%		%		%		
H24平均	101.3		0.2	97.8		0.6	102.1		0.3	97.5		1.2	102.2		1.0	110.5		5.2	H24平均	
H25平均	100.5		▲ 0.8	97.0		▲ 0.8	99.1		▲ 2.9	96.9		▲ 0.6	95.3		▲ 6.8	105.7		▲ 4.3	H25平均	
H26平均	101.8		1.3	99.0		2.1	97.7		▲ 1.4	98.2		1.3	104.7		9.9	112.3		6.2	H26平均	
H27平均	102.5		0.7	97.8		▲ 1.2	99.9		2.3	96.9		▲ 1.3	103.1		▲ 1.5	112.3		0.0	H27平均	
H28平均	99.7		▲ 2.7	97.7		▲ 0.1	95.8		▲ 4.1	96.3		▲ 0.6	97.0		▲ 5.9	106.4		▲ 5.3	H28平均	
H28/8	100.6	0.5	2.3	98.3	1.3	4.5	95.9	1.5	▲ 2.1	96.2	0.2	1.8	101.3	▲ 1.1	▲ 1.9	110.5	0.0	▲ 2.1	H28/8	
H28/9	99.8	▲ 0.8	▲ 2.1	98.6	0.3	1.5	97.4	1.6	▲ 0.4	96.8	0.6	0.8	99.6	▲ 1.7	▲ 6.3	109.9	▲ 0.5	▲ 2.7	H28/9	
H28/10	99.1	▲ 0.7	▲ 4.8	98.9	0.3	▲ 1.2	94.3	▲ 3.2	▲ 8.7	97.9	1.1	▲ 1.8	100.8	1.2	1.2	108.5	▲ 1.3	▲ 3.6	H28/10	
H28/11	99.3	0.2	▲ 1.1	99.9	1.0	4.4	95.3	1.1	▲ 1.7	98.9	1.0	5.0	101.9	1.1	▲ 1.4	106.6	▲ 1.8	▲ 5.5	H28/11	
H28/12	99.6	0.3	▲ 2.1	100.6	0.7	3.1	95.8	0.5	▲ 3.1	98.9	0.0	2.4	97.1	▲ 4.7	▲ 5.9	107.3	0.7	▲ 5.3	H28/12	
H29/1	101.8	2.2	2.6	98.5	▲ 2.1	3.2	93.1	▲ 2.8	▲ 2.9	97.8	▲ 1.1	4.2	99.5	2.5	▲ 4.4	107.4	0.1	▲ 5.0	H29/1	
H29/2	103.0	1.2	1.5	101.7	3.2	4.7	95.9	3.0	▲ 2.8	99.2	1.4	3.7	97.5	▲ 2.0	▲ 5.2	108.1	0.7	▲ 3.9	H29/2	
H29/3	95.5	▲ 7.3	▲ 3.2	99.8	▲ 1.9	3.5	90.1	▲ 6.0	▲ 5.8	98.4	▲ 0.8	3.5	98.1	0.6	▲ 7.1	109.7	1.5	▲ 4.0	H29/3	
H29/4	98.2	2.8	▲ 4.3	103.8	4.0	5.7	91.4	1.4	▲ 6.5	101.1	2.7	4.9	98.2	0.1	▲ 3.4	111.3	1.5	▲ 1.1	H29/4	
H29/5	91.4	▲ 6.9	▲ 9.2	100.1	▲ 3.6	6.5	87.4	▲ 4.4	▲ 6.9	98.2	▲ 2.9	5.4	99.6	1.4	▲ 3.7	111.3	0.0	▲ 1.3	H29/5	
H29/6	96.1	5.1	0.9	102.3	2.2	5.5	93.6	7.1	▲ 0.5	100.7	2.5	5.3	99.1	▲ 0.5	▲ 4.1	109.1	▲ 2.0	▲ 2.9	H29/6	
H29/7	98.0	2.0	▲ 2.1	101.5	▲ 0.8	4.7	95.6	2.1	1.2	100.0	▲ 0.7	4.1	101.7	2.6	▲ 0.7	107.9	▲ 1.1	▲ 2.3	H29/7	
H29/8	101.8	3.9	1.1	103.6	2.1	5.4	100.8	5.4	5.1	101.8	1.8	5.8	101.3	▲ 0.4	0.0	107.2	▲ 0.6	▲ 3.0	H29/8	

四国：四国経済産業局 全国：経済産業省

*最新月は速報値、在庫の年平均は期末値。 *前月比は季節調整指数 *前年同月比は原指数

*製工業指数は平成22年基準に改定されている。 (平成22年=100)

*全国生産予測指数 9月 ▲ 1.9%

10月 3.5%

単位 年月		百 貨 店 ・ ス ー パ ー 販 売 額												コ ン ビ ニ エ ン ス ト ア 販 売 額 等				家 電 大 型 専 門 店 販 売 額				単位 年月	
		四 国						全 国						四 国		全 国		四 国		全 国			
		合 計			百 貨 店			ス ー パ ー			合 計			四 国		全 国		四 国		全 国			
		販売額	前年同月比	前年同月比	販売額	前年同月比	前年同月比	販売額	前年同月比	前年同月比	販売額	前年同月比	前年同月比	販売額	前年同月比	販売額	前年同月比	販売額	前年同月比	販売額	前年同月比		
億円		%		%		億円		%		%		億円		%		億円		%		億円		%	
全店舗		既存店		全店舗		既存店		全店舗		既存店		全店舗		全店舗		全店舗							
H24	5,002.7	0.3	▲ 1.2	1,191.9	▲ 1.3	▲ 1.3	3,810.7	0.8	▲ 1.1	195,916	▲ 0.0	▲ 0.8	216,453	2.4	94,772	4.0	-	-	-	-	-	-	H24
H25	5,081.3	▲ 0.5	▲ 1.1	1,192.0	0.0	0.0	3,889.3	▲ 0.7	▲ 1.4	197,774	0.6	▲ 0.4	228,385	5.5	98,724	4.2	-	-	-	-	-	-	H25
H26	5,167.4	▲ 0.2	▲ 0.5	1,156.2	▲ 3.0	2.9	4,011.2	0.7	▲ 1.5	201,973	1.7	0.9	247,683	8.4	104,232	5.6	105,687	-	-	4,531,130	-	-	H26
H27	5,117.3	0.2	0.0	1,105.1	▲ 4.4	▲ 1.3	4,012.3	1.5	0.4	200,491	1.3	0.4	265,646	7.3	109,957	5.5	98,039	▲ 7.2	4,246,664	▲ 6.3	▲ 6.3	H27	
H28	5,088.5	0.5	▲ 0.8	1,053.7	▲ 4.6	▲ 4.6	4,034.8	1.9	0.3	195,979	▲ 0.4	▲ 0.9	281,330	5.9	114,456	4.1	98,155	0.1	4,182,954	▲ 1.5	▲ 1.5	H28	
H28/8	422.4	▲ 1.7	▲ 3.3	68.5	▲ 6.5	▲ 6.5	353.9	▲ 0.7	▲ 2.6	15,545	▲ 3.2	▲ 3.6	25,906	5.3	10,295	3.4	8,387	▲ 9.5	338,273	▲ 11.1	▲ 11.1	H28/8	
H28/9	382.1	▲ 2.7	▲ 4.0	69.5	▲ 10.8	▲ 10.8	312.5	▲ 0.7	▲ 2.3	14,710	▲ 2.7	▲ 3.2	23,295	4.5	9,552	4.0	7,172	3.5	311,949	0.3	0.3	H28/9	
H28/10	424.4	2.3	0.7	87.1	▲ 3.3	▲ 3.3	337.4	3.8	1.8	15,970	▲ 0.6	▲ 1.0	24,474	5.9	9,893	4.3	6,970	6.1	312,417	2.4	2.4	H28/10	
H28/11	414.4	▲ 1.5	▲ 2.1	90.7	▲ 7.6	▲ 7.6	323.6	0.3	▲ 0.5	16,479	▲ 0.1	▲ 0.3	22,874	4.9	9,332	3.8	7,259	▲ 5.1	325,246	▲ 3.1	▲ 3.1	H28/11	
H28/12	539.6	▲ 0.9	▲ 1.5	124.0	▲ 5.3	▲ 5.3	415.6	0.5	▲ 0.2	20,676	▲ 1.2	▲ 1.3	24,750	4.8	10,075	3.7	10,541	0.9	450,702	▲ 1.5	▲ 1.5	H28/12	
H29/1	430.4	▲ 1.5	▲ 2.2	93.9	▲ 6.4	▲ 6.4	336.4	▲ 0.0	▲ 0.9	16,743	▲ 1.0	▲ 1.1	22,910	4.2	9,160	3.3	8,518	0.4	371,628	▲ 0.6	▲ 0.6	H29/1	
H29/2	363.6	▲ 3.9	▲ 4.3	73.4	▲ 5.6	▲ 5.6	290.2	▲ 3.4	▲ 4.0	14,493	▲ 2.6	▲ 2.7	20,960	1.5	8,542	0.8	6,990	0.7	296,015	▲ 1.0	▲ 1.0	H29/2	
H29/3	418.2	▲ 0.5	▲ 1.1	93.6	0.0	0.0	324.6	▲ 0.7	▲ 1.4	16,312	▲ 0.9	▲ 0.8	23,920	3.9	9,698	3.2	9,358	▲ 0.0	402,178	5.4	5.4	H29/3	
H29/4	400.5	0.6	0.2	78.9	0.4	0.4	321.6	0.7	0.1	15,583	0.8	1.1	23,366	3.6	9,514	3.3	7,168	4.7	331,582	5.7	5.7	H29/4	
H29/5	416.3	▲ 1.0	▲ 2.0	78.9	▲ 2.2	▲ 2.2	337.5	▲ 0.7	▲ 2.0	15,881	▲ 0.6	▲ 0.6	24,376	3.9	9,965	3.6	7,107	▲ 0.3	323,618	0.4	0.4	H29/5	
H29/6	398.4	▲ 0.3	▲ 1.1	79.4	▲ 1.0	▲ 1.0	319.0	▲ 0.1	▲ 1.1	15,694	0.1	0.2	23,501	3.0	9,731	2.9	7,476	▲ 6.0	325,666	▲ 2.4	▲ 2.4	H29/6	
H29/7	445.7	▲ 1.4	▲ 2.2	97.9	▲ 4.6	▲ 4.6	347.8	▲ 0.5	▲ 1.4	17,179	▲ 0.2	▲ 0.2	25,936	1.6	10,763	3.1	11,722	5.5	459,506	9.4	9.4	H29/7	
H29/8	422.9	0.1	▲ 0.9	67.5	▲ 1.4	▲ 1.4	355.3	0.4	▲ 0.8	15,655	0.7	0.6	26,385	1.8	10,513	1.9	8,449	0.7	356,692	5.4	5.4	H29/8	

四国：四国経済産業局 全国：経済産業省

*百貨店・スーパー販売額(合計、百貨店、スーパー)前年同月比については、一部補正を行い計算しているため、必ずしも表中の前年販売額との比にはなっていない。 *最新月は速報値

*平成25年7月、平成27年7月に調査対象事業所の見直しを行ったため、これに係る対象年と27年7月~28年6月の前年比増減率は、この見直しに伴うギャップを調整するリンク係数で処理した数値で計算している。

*数値は年間補正のため改訂される場合がある。

経済産業省*販売額等は商品販売額及びサービス売上高 *最新月は速報値

は速報値*平成24年1月に調査対象事業所の見直しを行ったため、これに係る前年比、前年同月比増減率は、この見直しに伴うギャップを調整するリンク係数で処理した数値で計算している。

*既存店は商業動向統計改正に伴い、公表されないため削除した。

資料出所

主 要 経 済 指 標 (2)

単位 年月	乗用車新車新規登録・届出台数				新設住宅着工戸数				貿易指標								単位 年月
	四 国		全 国		四 国		全 国		輸出通関実績				輸入通関実績				
	台数	前年同月比	台数	前年同月比	戸数	前年同月比	戸数	前年同月比	通関額	前年同月比	通関額	前年同月比	通関額	前年同月比	通関額	前年同月比	
	%	%	%	%	%	%	%	%	百万円	%	億円	%	百万円	%	億円	%	
H24	149,050	34.5	4,572,313	29.7	18,888	▲ 0.3	882,797	5.8	1,010,904	▲ 0.6	637,476	▲ 2.7	1,724,256	3.8	706,886	3.8	H24
H25	145,248	▲ 2.6	4,562,184	▲ 0.2	23,958	26.8	980,025	11.0	1,045,234	3.4	697,742	9.5	1,668,638	▲ 3.2	812,425	14.9	H25
H26	152,205	4.8	4,699,463	3.0	19,565	▲ 18.3	892,261	▲ 9.0	910,941	▲ 12.8	730,930	4.8	1,423,119	▲ 14.7	859,091	5.7	H26
H27	131,229	▲ 13.8	4,215,799	▲ 10.3	19,765	1.0	909,299	1.9	895,562	▲ 1.7	756,139	3.4	1,293,032	▲ 9.1	784,055	▲ 8.7	H27
H28	127,409	▲ 2.9	4,146,403	▲ 1.6	21,780	10.2	967,237	6.4	794,417	▲ 11.3	700,358	▲ 7.4	1,042,291	▲ 19.4	660,420	▲ 15.8	H28
H28/8	8,604	3.7	279,371	2.9	1,961	6.7	82,242	2.5	57,734	▲ 19.2	53,164	▲ 9.6	87,000	▲ 21.3	53,510	▲ 17.0	H28/8
H28/9	11,928	▲ 2.9	396,902	▲ 0.7	1,928	3.3	85,622	10.0	59,089	▲ 16.6	59,689	▲ 6.9	84,564	▲ 19.9	54,824	▲ 16.1	H28/9
H28/10	9,743	▲ 0.1	314,700	▲ 0.2	2,014	19.1	87,239	13.1	50,359	▲ 26.8	58,702	▲ 10.3	94,222	▲ 3.0	53,891	▲ 16.3	H28/10
H28/11	10,338	9.8	341,829	8.8	1,801	4.2	85,051	6.7	52,627	▲ 14.5	59,564	▲ 0.4	92,962	1.7	58,099	▲ 8.7	H28/11
H28/12	10,222	1.9	332,822	8.1	1,973	24.6	78,406	3.9	54,495	▲ 15.2	66,789	5.4	97,485	0.3	60,430	▲ 2.5	H28/12
H29/1	11,219	10.5	343,422	4.4	1,626	20.0	76,491	12.8	100,687	22.2	54,220	1.3	107,929	15.8	65,139	8.4	H29/1
H29/2	13,638	9.7	413,313	8.2	1,780	4.8	70,912	▲ 2.6	65,176	▲ 4.9	63,475	11.3	106,203	17.1	55,364	1.3	H29/2
H29/3	18,219	8.3	583,767	9.6	1,578	▲ 1.4	75,887	0.2	93,003	▲ 15.4	72,296	12.0	117,804	17.7	66,193	15.9	H29/3
H29/4	9,417	11.2	297,281	10.4	2,314	37.7	83,979	1.9	68,025	21.7	63,294	7.5	90,362	32.9	58,503	15.2	H29/4
H29/5	9,465	15.5	312,380	13.4	1,737	▲ 7.0	78,481	▲ 0.3	74,148	35.4	58,512	14.9	104,210	34.7	60,576	17.9	H29/5
H29/6	11,852	17.3	396,444	15.1	2,106	4.9	87,456	1.7	70,690	▲ 23.8	66,084	9.7	109,456	26.3	61,670	15.5	H29/6
H29/7	10,728	3.1	357,257	2.6	2,132	12.7	83,234	▲ 2.3	78,470	40.5	64,952	13.4	112,180	60.3	60,732	16.3	H29/7
H29/8	8,992	4.5	290,816	4.1	2,025	3.3	80,562	▲ 2.0	69,383	20.2	62,786	18.1	96,459	10.9	61,659	15.2	H29/8
資料出所	四国：四国運輸局データを加工 全国：日本自動車販売協会連合会データを加工、確定前の数値のため修正される場合がある。				国土交通省				四国：神戸税関 全国：財務省 *各月及び合計の数値は年間補正で修正される場合がある。 *輸入通関実績の最新月は速報値。								資料出所

単位 年月	消費者物価指数						企業倒産								単位 年月
	四 国			全 国			四 国				全 国				
	指数	前月比	前年比	指数	前月比	前年比	件数	前年同月比	負債額	前年同月比	件数	前年同月比	負債額	前年同月比	
	%	%	%	%	%	%	%	%	百万円	%	%	%	億円	%	
H24	96.1		▲ 0.1	96.2		0.0	273	3.0	63,044	▲ 3.4	12,124	▲ 4.7	38,346	6.7	H24
H25	96.3		0.2	96.6		0.4	192	▲ 29.7	39,114	▲ 38.0	10,855	▲ 10.46	27,823	▲ 27.44	H25
H26	99.1		2.9	99.2		2.7	199	3.65	50,232	28.42	9,731	▲ 10.35	18,741	▲ 32.64	H26
H27	100.0		0.9	100.0		0.8	180	▲ 9.55	36,476	▲ 27.38	8,812	▲ 9.44	21,124	12.71	H27
H28	100.0		0.0	99.9		▲ 0.1	146	▲ 18.89	32,913	▲ 9.77	8,446	▲ 4.15	20,061	▲ 5.03	H28
H28/8	99.9	0.1	▲ 0.6	99.7	0.0	▲ 0.5	17	41.67	2,255	9.79	726	14.87	1,260	28.75	H28/8
H28/9	100.3	0.4	▲ 0.3	99.8	0.2	▲ 0.5	10	0.00	934	▲ 56.23	649	▲ 3.56	851	▲ 68.59	H28/9
H28/10	100.8	0.5	0.2	100.4	0.6	0.1	8	▲ 61.90	3,214	▲ 2.64	683	▲ 7.95	1,112	4.70	H28/10
H28/11	100.6	▲ 0.2	0.5	100.4	0.0	0.5	10	▲ 23.08	2,991	12.27	693	▲ 2.53	5,945	319.68	H28/11
H28/12	100.3	▲ 0.3	0.4	100.1	▲ 0.2	0.3	9	▲ 30.77	503	▲ 78.70	710	1.57	1,717	▲ 55.45	H28/12
H29/1	100.1	▲ 0.2	0.7	100.0	▲ 0.2	0.4	6	▲ 60.00	308	▲ 94.47	605	▲ 10.37	1,285	1.22	H29/1
H29/2	100.0	▲ 0.1	0.7	99.8	▲ 0.1	0.3	7	▲ 46.15	1,493	▲ 39.90	688	▲ 4.84	1,158	▲ 29.16	H29/2
H29/3	100.0	0.0	0.6	99.9	0.1	0.2	17	6.25	4,908	31.41	786	5.36	1,668	▲ 5.17	H29/3
H29/4	100.3	0.3	0.6	100.3	0.4	0.4	11	▲ 26.67	1,098	▲ 54.91	680	▲ 2.15	1,041	0.69	H29/4
H29/5	100.6	0.3	0.6	100.4	0.1	0.4	20	53.85	7,464	9.27	802	19.52	1,069	▲ 7.71	H29/5
H29/6	100.5	▲ 0.1	0.6	100.2	▲ 0.1	0.4	11	22.22	2,917	199.18	706	▲ 7.47	15,883	1,369.79	H29/6
H29/7	100.3	▲ 0.1	0.6	100.1	▲ 0.2	0.4	9	▲ 18.18	2,438	146.51	714	0.28	1,099	▲ 11.39	H29/7
H29/8	100.7	0.3	0.8	100.3	0.2	0.7	10	▲ 41.18	982	▲ 56.45	639	▲ 11.98	924	▲ 26.71	H29/8
資料出所	総務省 *消費者物価指数は平成27年基準に改定されている。(平成27年=100)						(株)東京商工リサーチ (負債額 1,000万円以上) *前年同月比については、(株)東京商工リサーチの小数点以下表示桁数の変更を踏まえ、四国は平成27年1月から、全国は平成26年1月から、二桁表示に変更した。								資料出所

主 要 経 済 指 標 (3)

単位 年月	雇 用 関 係 指 標										公 共 工 事 請 負 額				単位 年度月		
	月間有効求職者数					月間有効求人数					有効求人倍率		四 国			全 国	
	四 国		全 国			四 国		全 国			四 国	全 国	四 国	全 国			
	求職者数	前年同月比	求職者数	前年同月比	求人数	前年同月比	求人数	前年同月比	季節調整済		請負額	前年度同月比	請負額	前年度同月比			
人	%	人	%	人	%	人	%	倍		億円	%	億円	%				
H24	83,047	▲ 0.1	2,435,686	▲ 6.1	70,546	6.6	1,938,639	15.8	0.85	0.80	4,592	5.3	123,820	10.3	H24		
H25	78,786	▲ 5.1	2,292,475	▲ 5.9	77,028	9.2	2,120,933	9.4	0.98	0.93	5,501	19.8	145,711	17.7	H25		
H26	72,516	▲ 8.0	2,092,574	▲ 8.7	80,149	4.1	2,276,733	7.3	1.11	1.09	5,704	3.7	145,222	▲ 0.3	H26		
H27	67,399	▲ 7.1	1,979,477	▲ 5.4	80,442	0.4	2,373,739	4.3	1.19	1.20	5,115	▲ 10.3	139,678	▲ 3.8	H27		
H28	64,055	▲ 5.0	1,865,558	▲ 5.8	88,492	10.0	2,529,959	6.6	1.38	1.36	5,833	14.0	145,395	4.1	H28		
H28/8	63,802	▲ 4.1	1,835,734	▲ 5.5	87,375	10.6	2,499,951	6.2	1.40	1.37	566	11.2	12,473	12.0	H28/8		
H28/9	63,851	▲ 3.6	1,830,173	▲ 4.9	89,320	9.1	2,563,266	6.7	1.40	1.38	793	39.6	14,716	18.1	H28/9		
H28/10	63,099	▲ 5.0	1,823,987	▲ 6.1	90,027	6.9	2,612,758	5.4	1.42	1.40	444	▲ 10.3	11,273	▲ 10.0	H28/10		
H28/11	60,502	▲ 3.7	1,767,081	▲ 5.4	89,815	6.3	2,610,248	5.9	1.42	1.41	330	5.3	8,220	▲ 5.7	H28/11		
H28/12	56,258	▲ 4.1	1,665,211	▲ 6.0	86,956	5.0	2,519,844	5.8	1.42	1.43	389	16.1	8,514	5.3	H28/12		
H29/1	58,963	▲ 2.4	1,716,027	▲ 4.1	90,420	4.4	2,591,732	6.8	1.41	1.43	228	15.8	6,997	7.1	H29/1		
H29/2	61,850	▲ 4.2	1,779,833	▲ 4.9	93,545	2.7	2,724,603	5.9	1.41	1.43	379	54.7	7,693	10.4	H29/2		
H29/3	65,394	▲ 3.6	1,879,857	▲ 4.3	95,205	2.7	2,806,583	6.1	1.42	1.45	734	33.9	14,859	10.9	H29/3		
H29/4	67,181	▲ 3.7	1,939,779	▲ 4.6	90,952	3.0	2,676,726	6.0	1.46	1.48	416	▲ 34.4	20,646	1.7	H29/4		
H29/5	65,939	▲ 3.1	1,921,183	▲ 3.7	88,754	2.4	2,614,855	6.7	1.47	1.49	360	▲ 2.4	12,421	8.5	H29/5		
H29/6	64,294	▲ 3.2	1,869,242	▲ 4.0	88,544	1.6	2,632,079	6.5	1.47	1.51	398	▲ 16.2	15,185	▲ 0.6	H29/6		
H29/7	62,055	▲ 3.3	1,785,034	▲ 4.2	87,181	1.5	2,616,575	6.3	1.47	1.52	569	15.6	12,888	▲ 5.4	H29/7		
H29/8	61,625	▲ 3.4	1,767,273	▲ 3.7	89,929	2.9	2,660,853	6.4	1.50	1.52	480	▲ 15.1	11,494	▲ 7.9	H29/8		

資料出所 各県所在の労働局及び厚生労働省
 *有効求人・求職者数は新規学卒除き、パートタイムを含む。
 *有効求人・求職者数の年数値は月平均
 *平成28年12月以前の有効求人倍率は新季節指数により改訂されている。

四国：西日本建設業保証（株）
 全国：保証事業会社（※）
 ※北海道建設業信用保証（株）、東日本建設業保証（株）、
 西日本建設業保証（株）の各保証事業会社の集計。

資料出所

(本発表資料のお問い合わせ先)
 四国経済産業局総務企画部調査課長 範国
 担当者：岡崎、田中
 電話：087-811-8509 (直通)
 URL：<http://www.shikoku.meti.go.jp/>