

四国地域の経済動向

(平成29年10月分)

平成29年12月20日

四国経済産業局

1. 概 況
2. 鉱工業生産
3. 個人消費
4. 新設住宅着工
5. 貿易
6. 消費者物価
7. 企業倒産
8. 雇用
9. 公共工事
10. 県別指標

[添付資料:主要経済指標(1)~(3)]

1. 概 況 ~四国地域の経済は、一部に弱い動きがあるものの緩やかな持ち直しの動きがみられる~

10月の四国地域の経済をみると、生産面では、生産指数は、前月比で2カ月ぶりの上昇、前年同月比で2カ月連続の低下となった。出荷指数は、前月比、前年同月比ともに2カ月連続の低下となった。また、在庫指数は、前月比で3カ月ぶりの上昇、前年同月比で3カ月ぶりの低下となった。鉱工業生産活動は、一進一退で推移している。

需要面では、百貨店・スーパー販売額(全店)が3カ月ぶりに前年を下回った。また、コンビニエンスストア(全店)の販売額等は56カ月ぶりに前年を下回った。家電大型専門店販売額は、台風や天候不順の影響で客数に減少がみられたほか、パソコンや携帯電話の動きが低調であったことなどにより、2カ月連続で前年を下回った。乗用車新車新規登録・届出台数は、軽乗用車が前年を上回ったことから、全体では12カ月連続で前年を上回った。個人消費は、持ち直しの動きとなっている。

新設住宅着工戸数は、持家、貸家が前年を下回り、前年同月比が2カ月連続で前年を下回ったことから、持ち直しの動きに一服感がみられる。

貿易は、輸出通関額が2カ月ぶりに前年を上回り、輸入通関額が12カ月連続で前年を上回っている。

消費者物価指数は、前月比が3カ月ぶりに低下し、前年同月比が13カ月連続で上昇している。

企業倒産は、倒産件数は2カ月連続で前年を上回り、負債総額は2カ月ぶりに前年を下回り、落ち着いた動きがみられる。

雇用は、有効求人倍率が2カ月ぶりに上昇し、一般新規求人数は9カ月連続で前年を上回り、依然、高水準で推移しており、改善している。

公共工事は、公共工事請負金額が3カ月連続で前年を下回り、弱い動きがみられる。

2. 鉱工業生産 ～一進一退で推移～

10月の鉱工業指数をみると、前月比では、生産は2カ月ぶりの上昇、出荷は2カ月連続の低下、在庫は3カ月ぶりの上昇となった。なお、前年同月比では、生産は2カ月連続の低下、出荷は2カ月連続の低下、在庫は3カ月ぶりの低下となった。

生産指数は、食料品工業、パルプ・紙・紙加工品工業、金属製品工業などが低下したものの、化学・石油石炭製品工業、はん用・生産用機械工業、電気機械工業などが上昇したことから、前月比1.2%増(前年同月比2.7%減)となり、生産指数(季節調整済)は95.4となった。出荷指数は、はん用・生産用機械工業、電気機械工業、輸送機械工業などが上昇したものの、食料品工業、非鉄金属工業、金属製品工業などが低下したことから、前月比0.1%減(前年同月比1.9%減)となった。在庫指数は、化学・石油石炭製品工業、食料品工業、非鉄金属工業などが低下したものの、鉄鋼業、窯業・土石製品工業、パルプ・紙・紙加工品工業などが上昇したことから、前月比0.1%増(前年同月比0.3%減)となった。

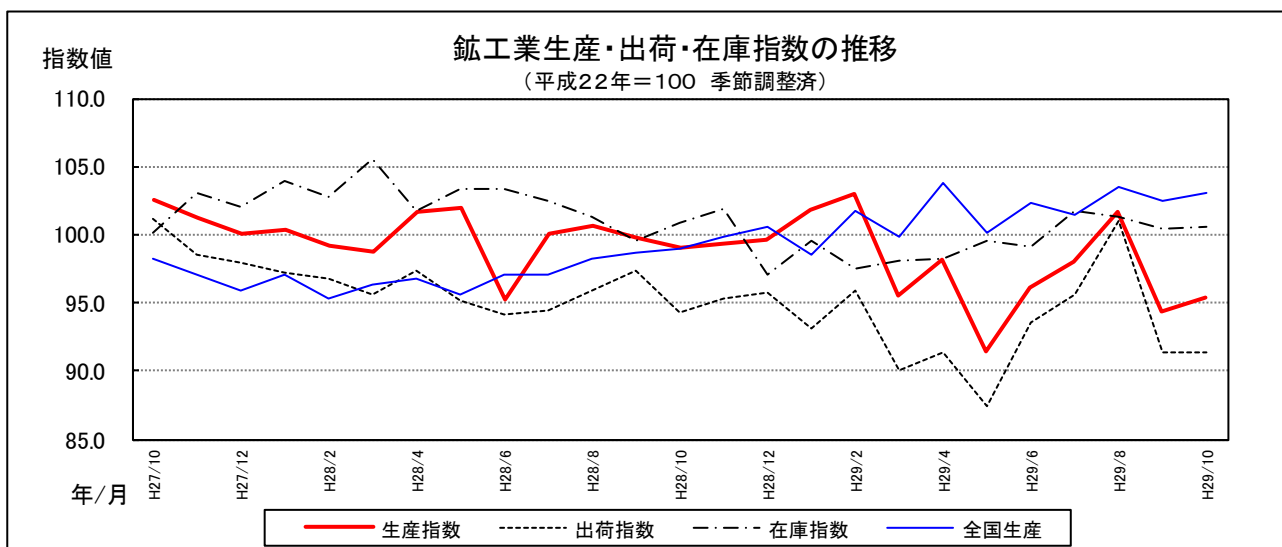
【鉱工業生産・出荷・在庫指数(季節調整済) 平成22年=100】

(増減率：%)

前月(年、期)比	H28	H28/10-12	H29/1-3	H29/4-6	H29/7-9	H29/8	H29/9	H29/10
生産指数	▲ 2.7	▲ 0.9	0.8	▲ 4.9	2.9	3.8	▲ 7.3	1.2
出荷指数	▲ 4.1	▲ 0.8	▲ 2.2	▲ 2.4	5.7	5.6	▲ 9.5	▲ 0.1
在庫指数	▲ 5.9	▲ 2.5	1.0	1.0	1.3	▲ 0.4	▲ 0.9	0.1

※最新月は速報値

(出所：四国経済産業局)



3. 個人消費 ～持ち直しの動き～

(1) 小売販売

当月の百貨店・スーパー197店(百貨店5店とスーパー192店)の販売額は、423.8億円(全店)で、前年同月比0.2%減と、3カ月ぶりに前年を下回った。業態別にみると、百貨店では、「その他の商品」は化粧品が引き続き堅調に推移し、美術品や宝飾、時計などの高額品にも動きがみられたことなどから7カ月連続で前年を上回った。「衣料品」は前年よりも気温が低かったことなどから、秋冬物衣料に動きがみられたものの、台風の影響などにより伸び悩んだことから29カ月連続で、「身の回り品」はハンドバッグ、婦人靴などの動きが鈍かったことなどから2カ月ぶりに、それぞれ前年を下回った。スーパーでは、「身の回り品」は紳士靴、婦人靴などの動きが鈍かったことなどから3カ月連続で前年を下回ったものの、「飲食料品」は肉類が好調だったほか、総菜や冷凍食品などが引き続き堅調に推移したことなどから3カ月連続で、「衣料品」は前年よりも気温が低かったことにより、秋冬物衣料や寝具、肌着などに動きがみられたことなどから6カ月ぶりに前年を上回った。

コンビニエンスストア1,632店の販売額等は、242.7億円(全店)で、気温が前年より低かったことから温かい調理麺(パスタ)などが動いたものの、台風や天候不順の影響で客数が減少し、カウンター商材にも影響がみられたことなどから、前年同月比は0.8%減と56カ月ぶりに前年を下回った。

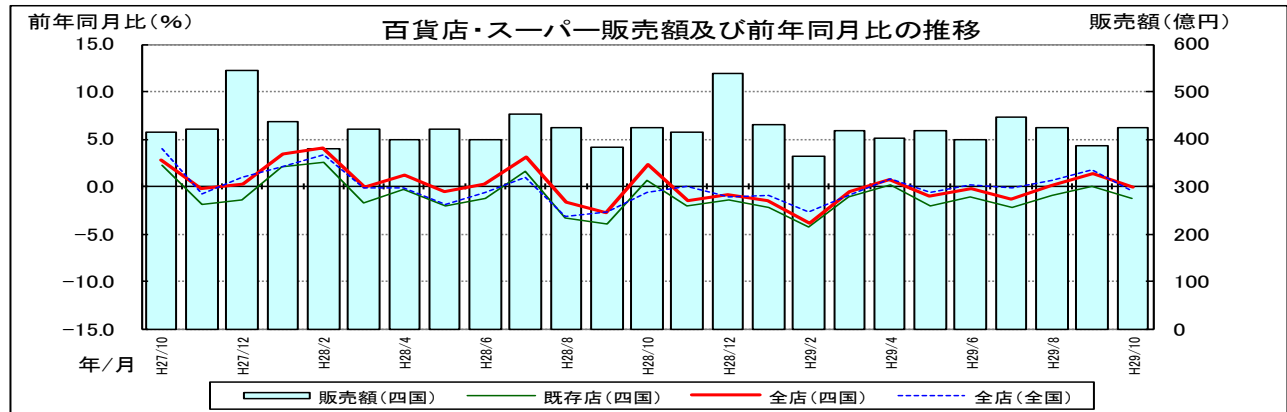
家電大型専門店87店の販売額は、66.4億円で、台風や天候不順の影響で客数に減少がみられたほか、パソコンや携帯電話の動きが低調であったことなどにより、前年同月比は4.7%減と2カ月連続で前年を下回った。

【百貨店・スーパー販売額】

(増減率: %)

前年同月(年、期)比	H28	H28/10-12	H29/1-3	H29/4-6	H29/7-9	H29/8	H29/9	H29/10
全 店	0.5	▲ 0.1	▲ 1.9	▲ 0.2	▲ 0.1	0.1	1.3	▲ 0.2
既存店	▲ 0.8	▲ 1.0	▲ 2.4	▲ 1.0	▲ 1.1	▲ 0.9	▲ 0.0	▲ 1.3

※最新月は速報値 *平成25年7月及び平成27年7月に調査対象事業所の見直しを行ったため、これに係わる前年比増減率は、この見直しに伴うギャップを調整するリンク係数で処理した数値で計算している。(出所: 四国経済産業局)



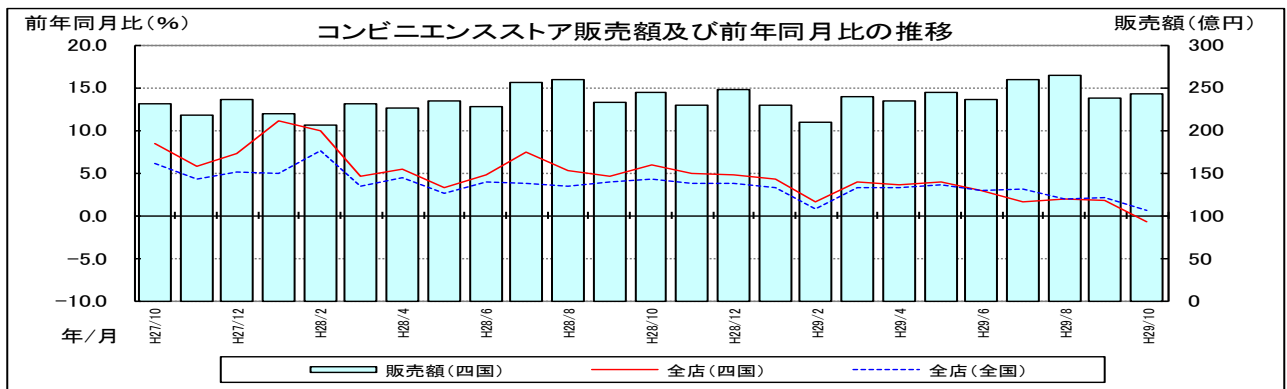
【コンビニエンスストア販売額】

(増減率: %)

前年同月(年、期)比	H28	H28/10-12	H29/1-3	H29/4-6	H29/7-9	H29/8	H29/9	H29/10
全 店	5.9	5.2	3.3	3.5	1.7	1.8	1.8	▲ 0.8

※最新月は速報値

(出所: 経済産業省)



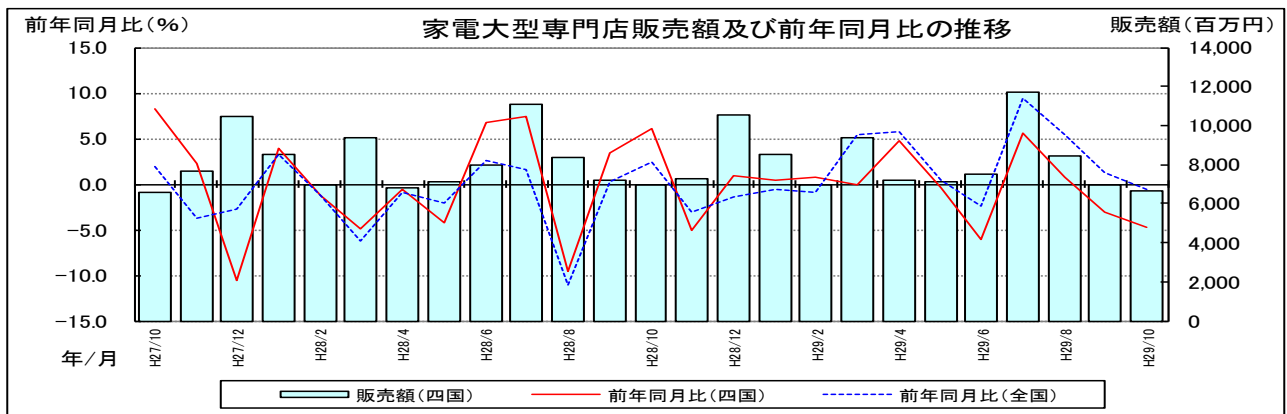
【家電大型専門店販売額】

(増減率: %)

	H28	H29/5	H29/6	H29/7	H29/8	H29/9	H29/10
前年同月(年)比	0.1	▲ 0.3	▲ 6.0	5.5	0.7	▲ 3.0	▲ 4.7

※最新月は速報値

(出所: 経済産業省)



(2) 乗用車新車新規登録・届出台数

当月の乗用車新車新規登録・届出台数は、9,794台で、前年同月比0.5%増となり、12カ月連続で前年を上回った。

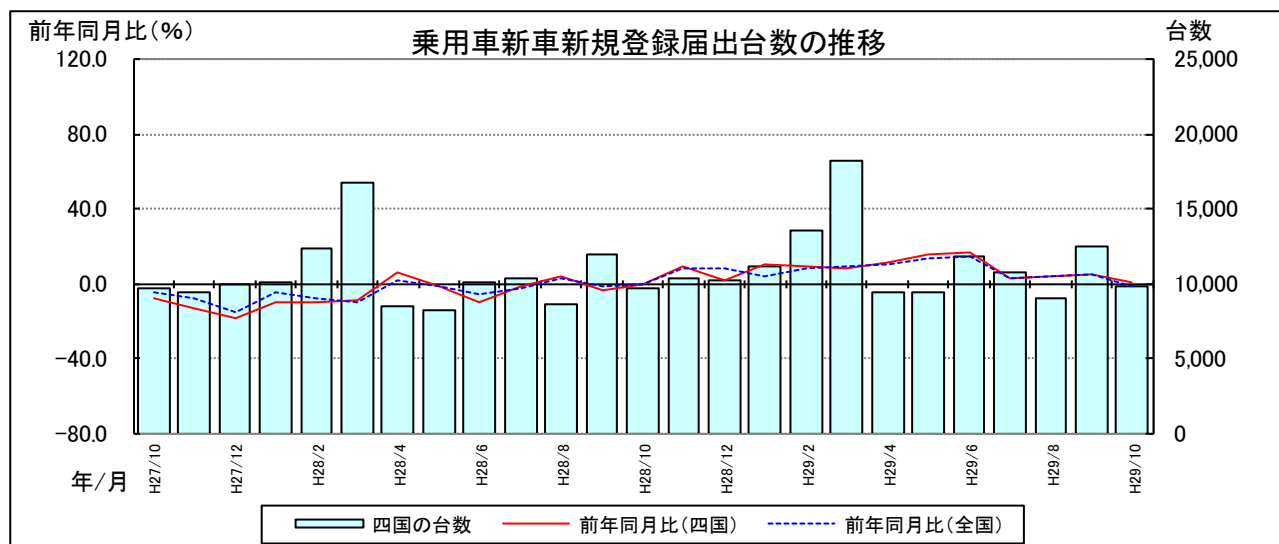
車種別で見ると、普通乗用車が前年同月比5.6%減、小型乗用車が同3.8%減、軽乗用車が同7.6%増となった。

【乗用車新車新規登録・届出台数】

(増減率：%)

	H28	H29/5	H29/6	H29/7	H29/8	H29/9	H29/10
前年同月(年)比	▲ 2.9	15.5	17.3	3.1	4.5	5.1	0.5

(出所：四国運輸局データを加工)



4. 新設住宅着工 ～持ち直しの動きに一服感～

当月の新設住宅着工戸数は、1,956戸で、前年同月比2.9%減となり、2カ月連続で前年を下回った。

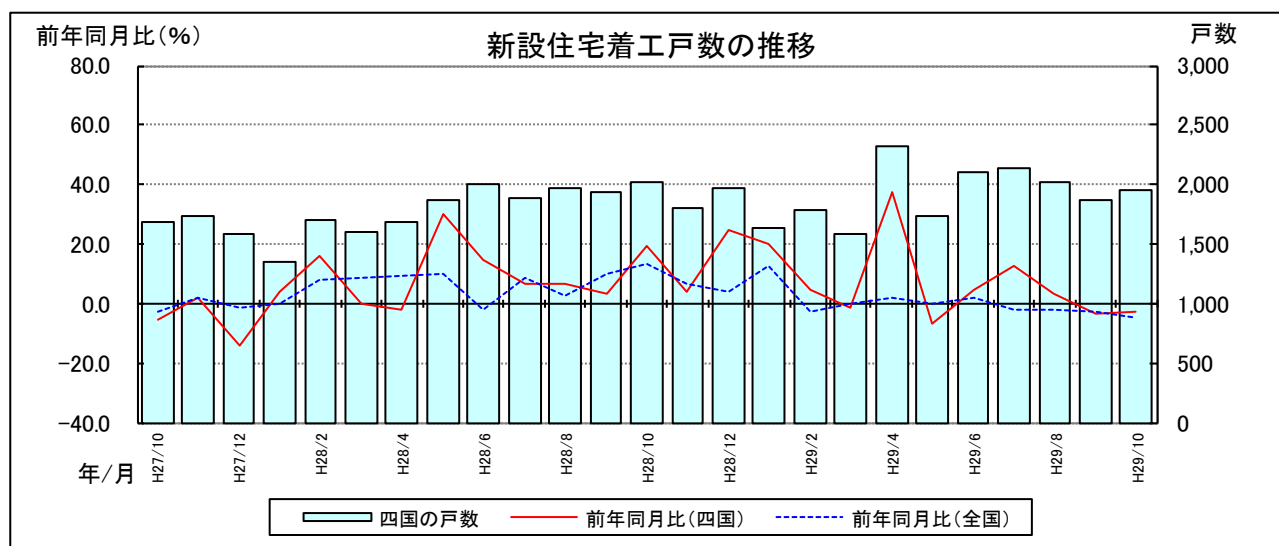
区分別で見ると、持家が前年同月比6.3%減、貸家が同18.6%減、分譲住宅が同33.3%増となった。

【新設住宅着工戸数】

(増減率：%)

	H28	H29/5	H29/6	H29/7	H29/8	H29/9	H29/10
前年同月(年)比	10.2	▲ 7.0	4.9	12.7	3.3	▲ 3.5	▲ 2.9

(出所：国土交通省)



5. 貿易 ～輸出、輸入ともに増加～

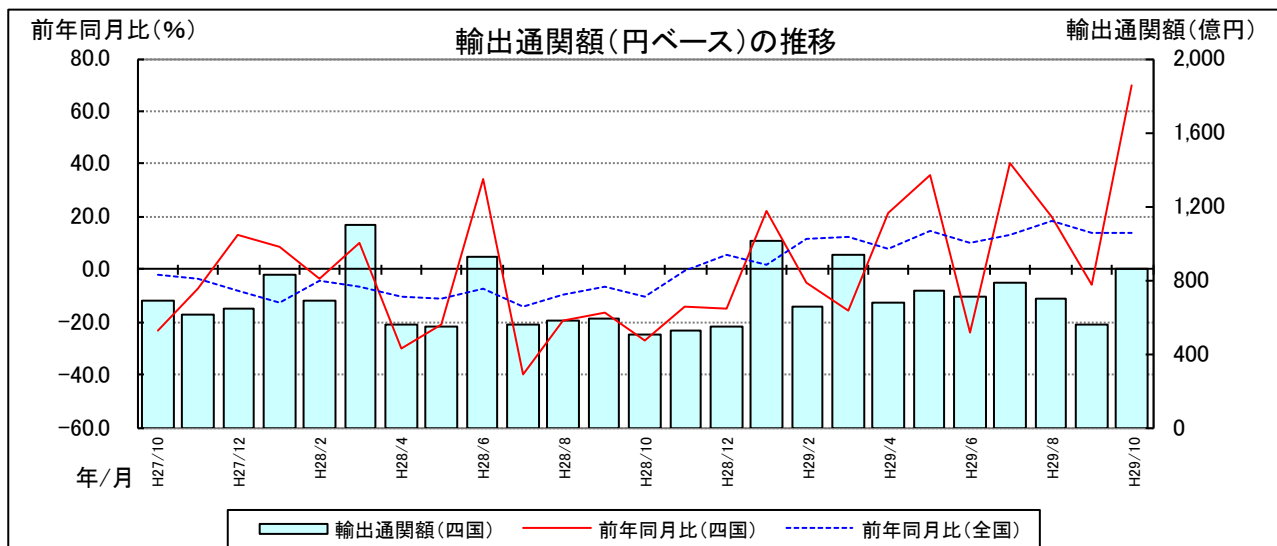
(1) 輸出

当月の輸出通関額(円ベース)は、854億円で、織物用糸及び繊維製品、半導体等電子部品などが減少したものの、船舶、非鉄金属などが増加したため、前年同月比69.6%増と、2カ月ぶりに前年を上回った。

【輸出通関額】

(増減率:%)

	H28	H29/5	H29/6	H29/7	H29/8	H29/9	H29/10
前年同月(年)比	▲ 11.3	35.4	▲ 23.8	40.5	20.2	▲ 5.9	69.6



(2) 輸入

当月の輸入通関額(円ベース)は、1,059億円で、原油及び粗油、天然ガス及び製造ガスなどが減少したものの、石炭、金属鉱及びくずなどが増加したため、前年同月比12.4%増と、12カ月連続で前年を上回った。

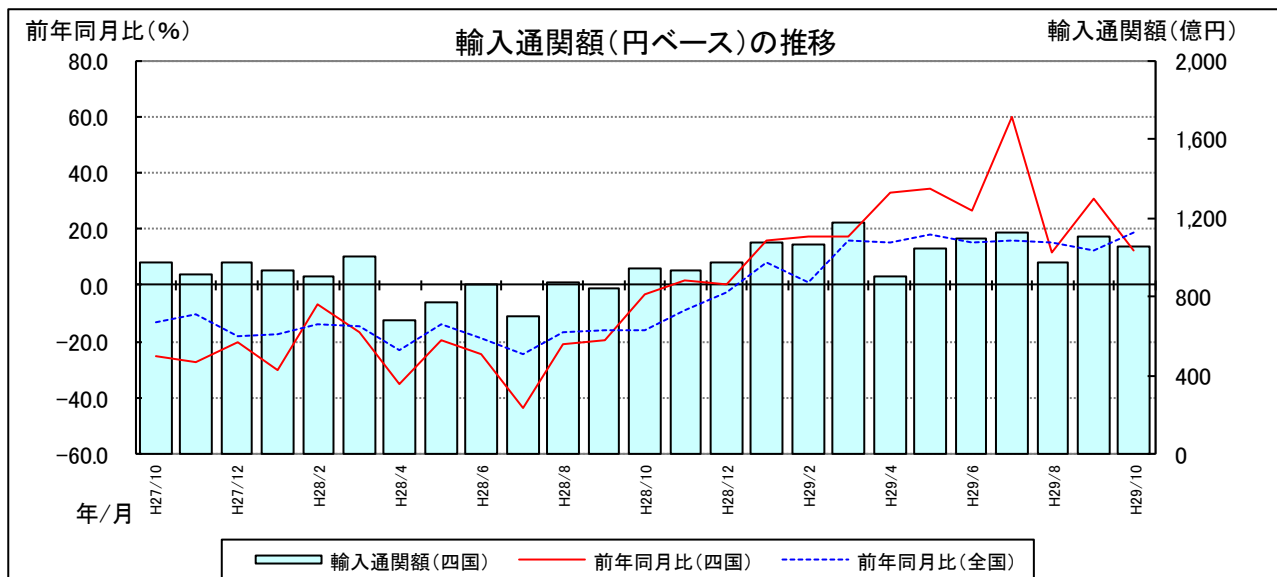
【輸入通関額】

(増減率:%)

	H28	H29/5	H29/6	H29/7	H29/8	H29/9	H29/10
前年同月(年)比	▲ 19.4	34.7	26.3	60.3	11.6	31.2	12.4

※最新月は速報値

(出所:輸出・輸入とも神戸税関)



6. 消費者物価 ～上昇傾向～

当月の消費者物価指数は101.0で、交通・通信、家具・家事用品などが上昇したものの、食料、教養娯楽などが低下したことから、前月比0.1%の低下となった。

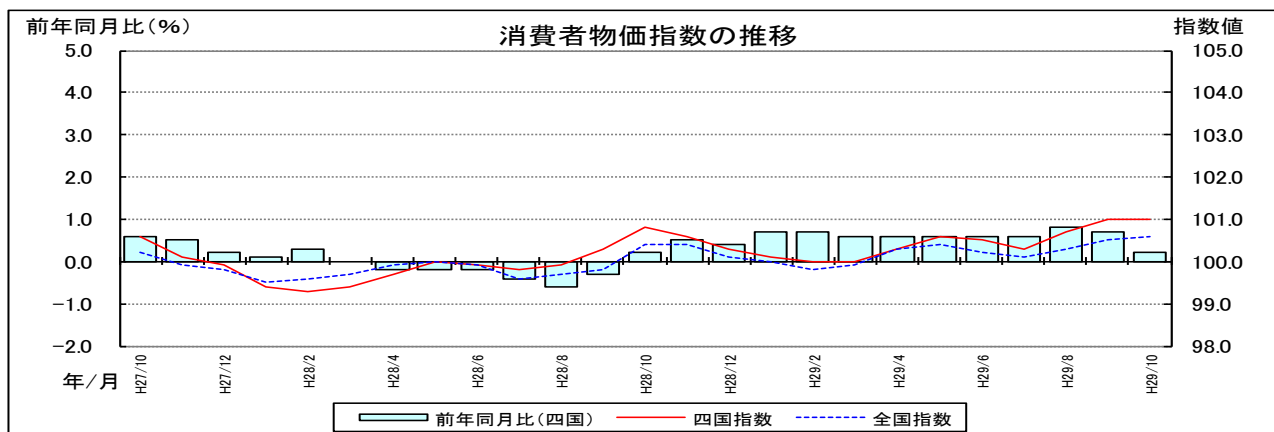
また、前年同月比は、食料、教養娯楽が低下したものの、光熱・水道、保健医療などが上昇したことから、0.2%の上昇となった。

【消費者物価指数 平成27年=100】

(増減率: %)

	H28	H29/5	H29/6	H29/7	H29/8	H29/9	H29/10
前月(年)比	0.0	0.3	▲ 0.1	▲ 0.1	0.3	0.3	▲ 0.1

(出所:総務省)



7. 企業倒産 ～落ち着いた動き～

当月の企業倒産状況をみると、倒産件数は10件で前年同月比25.00%増と、2カ月連続で前年を上回った。また、負債総額は11億円で前年同月比65.15%減と、2カ月ぶりに前年を下回った。

10月の過去10年間をみると、倒産件数は9番目、負債総額は10番目となっている。

原因別では、販売不振が7件、他社倒産の余波が2件、その他が1件となっている。

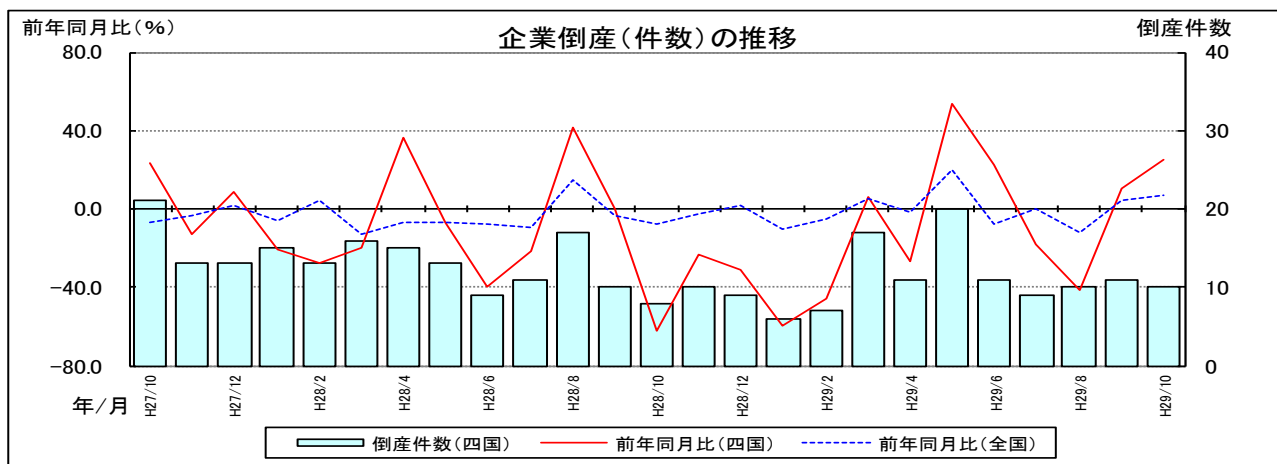
また、業態別では、建設業、製造業、運輸業、サービス業他が各2件、小売業、不動産業が各1件となっている。

【企業倒産】

(件、負債総額:百万円)

	H28	H29/5	H29/6	H29/7	H29/8	H29/9	H29/10
件数	146	20	11	9	10	11	10
負債総額	32,913	7,464	2,917	2,438	982	1,870	1,120

(出所:(株)東京商工リサーチ)



8. 雇 用 ～改善している～

当月の雇用情勢をみると、有効求人倍率(季節調整済)は1.53倍で、前月から0.04ポイントの上昇となった。

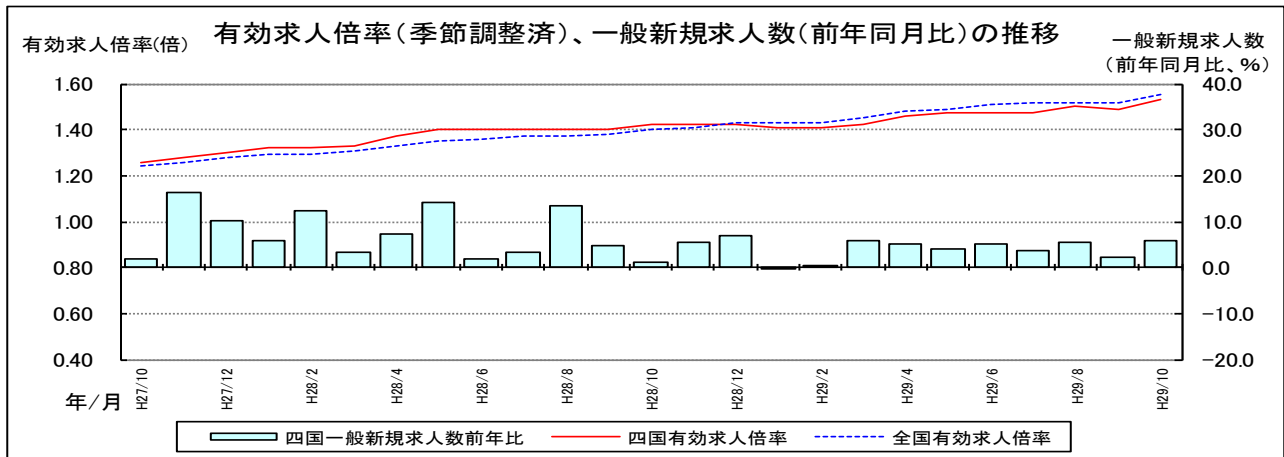
産業別の一般新規求人数(新規学卒、パートタイムを除く)をみると、「運輸業、郵便業」、「生活関連サービス業、娯楽業」などで前年を下回ったものの、「医療、福祉」、「製造業」などで前年を上回り、全体では前年同月比6.0%増と、9カ月連続で前年を上回った。

【雇用】

(倍、増減率：%)

	H28	H29/5	H29/6	H29/7	H29/8	H29/9	H29/10
有効求人倍率(季節調整済)	1.38	1.47	1.47	1.47	1.50	1.49	1.53
一般新規求人数(前年同月(年)比)	6.4	3.9	5.1	3.8	5.6	2.2	6.0

(出所:厚生労働省、四国4県の労働局データを加工。)



9. 公共工事 ～弱い動き～

当月の公共工事の発注状況を請負金額でみると、423億円で、前年同月比4.5%減と、3カ月連続で前年を下回った。

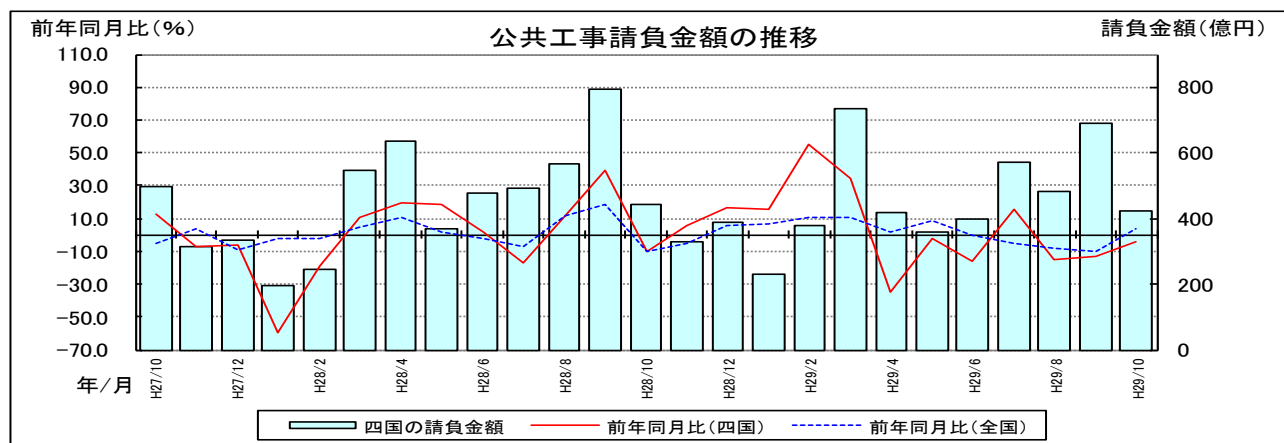
発注者別では、市町村が前年同月比18.0%増、その他の公共的団体が同0.2%増となったものの、県が同21.0%減、国が同15.9%減となった。

【公共工事請負金額】

(増減率：%)

	H28	H29/5	H29/6	H29/7	H29/8	H29/9	H29/10
前年同月(年度)比	14.0	▲ 2.4	▲ 16.2	15.6	▲ 15.1	▲ 12.8	▲ 4.5
前年度同月累計比	-	▲ 22.7	▲ 20.6	▲ 11.5	▲ 12.3	▲ 12.5	▲ 11.5

(出所:西日本建設業保証(株))



10. 県別指標 (平成29年10月分)

① 鉱工業生産指数 (平成29年9月分)

(平成22年=100)

	徳島	香川	愛媛	高知	四国	全国
季節調整済指数	102.7	89.5	94.9	103.4	94.3	102.5
前月比 (%)	▲ 4.7	▲ 9.0	▲ 7.7	6.8	▲ 7.3	▲ 1.0
前年同月比 (%)	▲ 3.2	▲ 9.9	▲ 7.4	7.4	▲ 6.3	2.6

② 百貨店・スーパー販売状況

(単位 : 億円)

	徳島	香川	愛媛	高知	四国	全国
販売金額	66.4	124.7	174.4	58.2	423.8	15,889
全店前年同月比 (%)	6.9	▲ 1.3	▲ 1.8	▲ 0.1	▲ 0.2	▲ 0.5
既存店前年同月比 (%)	▲ 2.1	▲ 1.2	▲ 1.5	▲ 0.1	▲ 1.3	▲ 0.7

③ 乗用車新車新規登録・届出台数

(単位 : 台)

	徳島	香川	愛媛	高知	四国	全国
登録・届出台数	1,825	2,884	3,269	1,816	9,794	310,787
前年同月比 (%)	▲ 10.1	5.6	1.6	2.9	0.5	▲ 1.2

④ 新設住宅着工戸数

(単位 : 戸)

	徳島	香川	愛媛	高知	四国	全国
着工戸数	467	602	631	256	1,956	83,057
前年同月比 (%)	1.3	18.5	▲ 2.8	▲ 35.4	▲ 2.9	▲ 4.8

⑤ 消費者物価指数

(平成27年=100)

	徳島市	高松市	松山市	高知市	四国	全国
消費者物価指数	101.0	100.5	100.6	100.9	101.0	100.6
前月比 (%)	0.0	▲ 0.2	0.0	0.2	▲ 0.1	0.0
前年同月比 (%)	0.2	0.0	0.2	0.3	0.2	0.2

⑥ 企業倒産

(単位 : 件、百万円)

	徳島	香川	愛媛	高知	四国	全国
倒産件数	1	2	4	3	10	733
負債総額	461	207	372	80	1,120	95,879

⑦ 有効求人倍率

(単位 : 倍)

	徳島	香川	愛媛	高知	四国	全国
倍率	1.45	1.76	1.59	1.21	1.53	1.55

⑧ 公共工事

(単位 : 億円)

	徳島	香川	愛媛	高知	四国	全国
請負金額	110	100	90	124	423	11,712
前年同月比 (%)	▲ 18.6	154.4	▲ 17.0	▲ 23.0	▲ 4.5	3.9
今年度累計請負額	796	721	853	968	3,338	97,536
前年度同月累計比 (%)	▲ 7.4	▲ 10.1	▲ 11.3	▲ 15.8	▲ 11.5	▲ 1.6

※四捨五入の関係で各県の合計と四国数値が合わない場合がある。

※年度累計請負額は、各月十万円以下を四捨五入して数値を合計している。

主 要 経 済 指 標 (1)

単位 年月		鉱工業指数																		単位 年月
		生産						出荷						在庫						
		四国			全国			四国			全国			四国			全国			
		指数	前月比	前年同月比	指数	前月比	前年同月比	指数	前月比	前年同月比	指数	前月比	前年同月比	指数	前月比	前年同月比	指数	前月比	前年同月比	
		%		%		%		%		%		%		%		%		%		
H24平均	101.3		0.2	97.8		0.6	102.1		0.3	97.5		1.2	102.2		1.0	110.5		5.2	H24平均	
H25平均	100.5		▲ 0.8	97.0		▲ 0.8	99.1		▲ 2.9	96.9		▲ 0.6	95.3		▲ 6.8	105.7		▲ 4.3	H25平均	
H26平均	101.8		1.3	99.0		2.1	97.7		▲ 1.4	98.2		1.3	104.7		9.9	112.3		6.2	H26平均	
H27平均	102.5		0.7	97.8		▲ 1.2	99.9		2.3	96.9		▲ 1.3	103.1		▲ 1.5	112.3		0.0	H27平均	
H28平均	99.7		▲ 2.7	97.7		▲ 0.1	95.8		▲ 4.1	96.3		▲ 0.6	97.0		▲ 5.9	106.4		▲ 5.3	H28平均	
H28/10	99.1	▲ 0.7	▲ 4.8	98.9	0.3	▲ 1.2	94.3	▲ 3.2	▲ 8.7	97.9	1.1	▲ 1.8	100.8	1.2	1.2	108.5	▲ 1.3	▲ 3.6	H28/10	
H28/11	99.3	0.2	▲ 1.1	99.9	1.0	4.4	95.3	1.1	▲ 1.7	98.9	1.0	5.0	101.9	1.1	▲ 1.4	106.6	▲ 1.8	▲ 5.5	H28/11	
H28/12	99.6	0.3	▲ 2.1	100.6	0.7	3.1	95.8	0.5	▲ 3.1	98.9	0.0	2.4	97.1	▲ 4.7	▲ 5.9	107.3	0.7	▲ 5.3	H28/12	
H29/1	101.8	2.2	2.6	98.5	▲ 2.1	3.2	93.1	▲ 2.8	▲ 2.9	97.8	▲ 1.1	4.2	99.5	2.5	▲ 4.4	107.4	0.1	▲ 5.0	H29/1	
H29/2	103.0	1.2	1.5	101.7	3.2	4.7	95.9	3.0	▲ 2.8	99.2	1.4	3.7	97.5	▲ 2.0	▲ 5.2	108.1	0.7	▲ 3.9	H29/2	
H29/3	95.5	▲ 7.3	▲ 3.2	99.8	▲ 1.9	3.5	90.1	▲ 6.0	▲ 5.8	98.4	▲ 0.8	3.5	98.1	0.6	▲ 7.1	109.7	1.5	▲ 4.0	H29/3	
H29/4	98.2	2.8	▲ 4.3	103.8	4.0	5.7	91.4	1.4	▲ 6.5	101.1	2.7	4.9	98.2	0.1	▲ 3.4	111.3	1.5	▲ 1.1	H29/4	
H29/5	91.4	▲ 6.9	▲ 9.2	100.1	▲ 3.6	6.5	87.4	▲ 4.4	▲ 6.9	98.2	▲ 2.9	5.4	99.6	1.4	▲ 3.7	111.3	0.0	▲ 1.3	H29/5	
H29/6	96.1	5.1	0.9	102.3	2.2	5.5	93.6	7.1	▲ 0.5	100.7	2.5	5.3	99.1	▲ 0.5	▲ 4.1	109.1	▲ 2.0	▲ 2.9	H29/6	
H29/7	98.0	2.0	▲ 2.1	101.5	▲ 0.8	4.7	95.6	2.1	1.2	100.0	▲ 0.7	4.1	101.7	2.6	▲ 0.7	107.9	▲ 1.1	▲ 2.3	H29/7	
H29/8	101.7	3.8	1.0	103.5	2.0	5.3	101.0	5.6	5.3	101.8	1.8	5.8	101.3	▲ 0.4	0.0	107.3	▲ 0.6	▲ 2.9	H29/8	
H29/9	94.3	▲ 7.3	▲ 6.3	102.5	▲ 1.0	2.6	91.4	▲ 9.5	▲ 6.5	99.3	▲ 2.5	1.5	100.4	▲ 0.9	0.8	107.3	0.0	▲ 2.4	H29/9	
H29/10	95.4	1.2	▲ 2.7	103.0	0.5	5.9	91.3	▲ 0.1	▲ 1.9	98.8	▲ 0.5	2.6	100.5	0.1	▲ 0.3	110.6	3.1	1.9	H29/10	

四国：四国経済産業局 全国：経済産業省

*最新月は速報値、在庫の年平均は期末値。 *全国生産予測指数 11月 2.8%

*前月比は季節調整済指数 *前年同月比は原指数 12月 3.5%

*鉱工業指数は平成22年基準に改定されている。(平成22年=100)

単位 年月		百貨店・スーパー販売額												コンビニエンスストア販売額等				家電大型専門店販売額				単位 年月
		四国						全国						四国		全国		四国		全国		
		合計			百貨店			スーパー			合計			販売額	前年同月比	販売額	前年同月比	販売額	前年同月比	販売額	前年同月比	
		販売額	前年同月比	前年同月比	販売額	前年同月比	前年同月比	販売額	前年同月比	前年同月比	販売額	前年同月比	前年同月比	億円	%	億円	%	百万円	%	百万円	%	
		%		%		%		%		%		%		%		%		%				
H24	5,002.7	0.3	▲ 1.2	1,191.9	▲ 1.3	▲ 1.3	3,810.7	0.8	▲ 1.1	195,916	▲ 0.0	▲ 0.8	216,453	2.4	94,772	4.0	-	-	-	-	H24	
H25	5,081.3	▲ 0.5	▲ 1.1	1,192.0	0.0	0.0	3,889.3	▲ 0.7	▲ 1.4	197,774	0.6	▲ 0.4	228,385	5.5	98,724	4.2	-	-	-	-	H25	
H26	5,167.4	▲ 0.2	▲ 0.5	1,156.2	▲ 3.0	2.9	4,011.2	0.7	▲ 1.5	201,973	1.7	0.9	247,683	8.4	104,232	5.6	105,687	-	4,531,130	-	H26	
H27	5,117.3	0.2	0.0	1,105.1	▲ 4.4	▲ 1.3	4,012.3	1.5	0.4	200,491	1.3	0.4	265,646	7.3	109,957	5.5	98,039	▲ 7.2	4,246,664	▲ 6.3	H27	
H28	5,088.5	0.5	▲ 0.8	1,053.7	▲ 4.6	▲ 4.6	4,034.8	1.9	0.3	195,979	▲ 0.4	▲ 0.9	281,330	5.9	114,456	4.1	98,155	0.1	4,182,954	▲ 1.5	H28	
H28/10	424.4	2.3	0.7	87.1	▲ 3.3	▲ 3.3	337.4	3.8	1.8	15,970	▲ 0.6	▲ 1.0	24,474	5.9	9,893	4.3	6,970	6.1	312,417	2.4	H28/10	
H28/11	414.4	▲ 1.5	▲ 2.1	90.7	▲ 7.6	▲ 7.6	323.6	0.3	▲ 0.5	16,479	▲ 0.1	▲ 0.3	22,874	4.9	9,332	3.8	7,259	▲ 5.1	325,246	▲ 3.1	H28/11	
H28/12	539.6	▲ 0.9	▲ 1.5	124.0	▲ 5.3	▲ 5.3	415.6	0.5	▲ 0.2	20,676	▲ 1.2	▲ 1.3	24,750	4.8	10,075	3.7	10,541	0.9	450,702	▲ 1.5	H28/12	
H29/1	430.4	▲ 1.5	▲ 2.2	93.9	▲ 6.4	▲ 6.4	336.4	▲ 0.0	▲ 0.9	16,743	▲ 1.0	▲ 1.1	22,910	4.2	9,160	3.3	8,518	0.4	371,628	▲ 0.6	H29/1	
H29/2	363.6	▲ 3.9	▲ 4.3	73.4	▲ 5.6	▲ 5.6	290.2	▲ 3.4	▲ 4.0	14,493	▲ 2.6	▲ 2.7	20,960	1.5	8,542	0.8	6,990	0.7	296,015	▲ 1.0	H29/2	
H29/3	418.2	▲ 0.5	▲ 1.1	93.6	0.0	0.0	324.6	▲ 0.7	▲ 1.4	16,312	▲ 0.9	▲ 0.8	23,920	3.9	9,698	3.2	9,358	▲ 0.0	402,178	5.4	H29/3	
H29/4	400.5	0.6	0.2	78.9	0.4	0.4	321.6	0.7	0.1	15,583	0.8	1.1	23,366	3.6	9,514	3.3	7,168	4.7	331,582	5.7	H29/4	
H29/5	416.3	▲ 1.0	▲ 2.0	78.9	▲ 2.2	▲ 2.2	337.5	▲ 0.7	▲ 2.0	15,881	▲ 0.6	▲ 0.6	24,376	3.9	9,965	3.6	7,107	▲ 0.3	323,618	0.4	H29/5	
H29/6	398.4	▲ 0.3	▲ 1.1	79.4	▲ 1.0	▲ 1.0	319.0	▲ 0.1	▲ 1.1	15,694	0.1	0.2	23,501	3.0	9,731	2.9	7,476	▲ 6.0	325,666	▲ 2.4	H29/6	
H29/7	445.7	▲ 1.4	▲ 2.2	97.9	▲ 4.6	▲ 4.6	347.8	▲ 0.5	▲ 1.4	17,179	▲ 0.2	▲ 0.2	25,936	1.6	10,763	3.1	11,722	5.5	459,506	9.4	H29/7	
H29/8	422.9	0.1	▲ 0.9	67.5	▲ 1.4	▲ 1.4	355.3	0.4	▲ 0.8	15,655	0.7	0.6	26,385	1.8	10,513	1.9	8,449	0.7	356,692	5.4	H29/8	
H29/9	387.1	1.3	▲ 0.0	71.0	2.2	2.2	316.1	1.1	▲ 0.5	14,968	1.8	1.9	23,708	1.8	9,781	2.1	6,955	▲ 3.0	315,819	1.2	H29/9	
H29/10	423.8	▲ 0.2	▲ 1.3	83.0	▲ 4.7	▲ 4.7	340.8	1.0	▲ 0.4	15,889	▲ 0.5	▲ 0.7	24,272	▲ 0.8	9,982	0.6	6,641	▲ 4.7	310,452	▲ 0.6	H29/10	

四国：四国経済産業局 全国：経済産業省

*百貨店・スーパー販売額(合計、百貨店、スーパー)前年同月比については、一部補正を行い計算しているため、必ずしも表中の前年販売額との比較にはなっていない。

*最新月は速報値 *最新月は速報値 *最新月は速報値

*平成25年7月、平成27年7月に調査対象事業所の見直しを行ったため、これに係る前年同月比増減率は、この見直しに伴うギャップを調整するリンク係数で処理した数値で計算している。

*数値は年間補正のため改訂される場合がある。

経済産業省 *販売額等は商品販売額及びサービス売上高 *最新月は速報値 *最新月は速報値

経済産業省 *最新月は速報値 *平成26年1月分から開始した家電大型専門店の調査について、平成27年1月以降の販売額及び前年同月比を平成28年1月公表より掲載開始した。

主 要 経 済 指 標 (2)

単位 年月	乗用車新車新規登録・届出台数				新設住宅着工戸数				貿易指 標								単位 年月
	四 国		全 国		四 国		全 国		輸出通関実績				輸入通関実績				
	台数	前年同月比	台数	前年同月比	戸数	前年同月比	戸数	前年同月比	通関額	前年同月比	通関額	前年同月比	通関額	前年同月比	通関額	前年同月比	
	%	%	%	%	%	%	%	%	百万円	%	億円	%	百万円	%	億円	%	
H24	149,050	▲ 34.5	4,572,313	▲ 29.7	18,888	▲ 0.3	882,797	5.8	1,010,904	▲ 0.6	637,476	▲ 2.7	1,724,256	3.8	706,886	3.8	H24
H25	145,248	▲ 2.6	4,562,184	▲ 0.2	23,958	▲ 26.8	980,025	11.0	1,045,234	▲ 3.4	697,742	▲ 9.5	1,668,638	▲ 3.2	812,425	▲ 14.9	H25
H26	152,205	▲ 4.8	4,699,463	▲ 3.0	19,565	▲ 18.3	892,261	▲ 9.0	910,941	▲ 12.8	730,930	▲ 4.8	1,423,119	▲ 14.7	859,091	▲ 5.7	H26
H27	131,229	▲ 13.8	4,215,799	▲ 10.3	19,765	▲ 1.0	909,299	▲ 1.9	895,562	▲ 1.7	756,139	▲ 3.4	1,293,032	▲ 9.1	784,055	▲ 8.7	H27
H28	127,409	▲ 2.9	4,146,403	▲ 1.6	21,780	▲ 10.2	967,237	▲ 6.4	794,417	▲ 11.3	700,358	▲ 7.4	1,042,291	▲ 19.4	660,420	▲ 15.8	H28
H28/10	9,743	▲ 0.1	314,700	▲ 0.2	2,014	▲ 19.1	87,239	▲ 13.1	50,359	▲ 26.8	58,702	▲ 10.3	94,222	▲ 3.0	53,891	▲ 16.3	H28/10
H28/11	10,338	▲ 9.8	341,829	▲ 8.8	1,801	▲ 4.2	85,051	▲ 6.7	52,627	▲ 14.5	59,564	▲ 0.4	92,962	▲ 1.7	58,099	▲ 8.7	H28/11
H28/12	10,222	▲ 1.9	332,822	▲ 8.1	1,973	▲ 24.6	78,406	▲ 3.9	54,495	▲ 15.2	66,789	▲ 5.4	97,485	▲ 0.3	60,430	▲ 2.5	H28/12
H29/1	11,219	▲ 10.5	343,422	▲ 4.4	1,626	▲ 20.0	76,491	▲ 12.8	100,687	▲ 22.2	54,220	▲ 1.3	107,929	▲ 15.8	65,139	▲ 8.4	H29/1
H29/2	13,638	▲ 9.7	413,313	▲ 8.2	1,780	▲ 4.8	70,912	▲ 2.6	65,176	▲ 4.9	63,475	▲ 11.3	106,203	▲ 17.1	55,364	▲ 1.3	H29/2
H29/3	18,219	▲ 8.3	583,767	▲ 9.6	1,578	▲ 1.4	75,887	▲ 0.2	93,003	▲ 15.4	72,296	▲ 12.0	117,804	▲ 17.7	66,193	▲ 15.9	H29/3
H29/4	9,417	▲ 11.2	297,281	▲ 10.4	2,314	▲ 37.7	83,979	▲ 1.9	68,025	▲ 21.7	63,294	▲ 7.5	90,362	▲ 32.9	58,503	▲ 15.2	H29/4
H29/5	9,465	▲ 15.5	312,380	▲ 13.4	1,737	▲ 7.0	78,481	▲ 0.3	74,148	▲ 35.4	58,512	▲ 14.9	104,210	▲ 34.7	60,576	▲ 17.9	H29/5
H29/6	11,852	▲ 17.3	396,444	▲ 15.1	2,106	▲ 4.9	87,456	▲ 1.7	70,690	▲ 23.8	66,084	▲ 9.7	109,456	▲ 26.3	61,670	▲ 15.5	H29/6
H29/7	10,728	▲ 3.1	357,257	▲ 2.6	2,132	▲ 12.7	83,234	▲ 2.3	78,470	▲ 40.5	64,952	▲ 13.4	112,180	▲ 60.3	60,732	▲ 16.3	H29/7
H29/8	8,992	▲ 4.5	290,816	▲ 4.1	2,025	▲ 3.3	80,562	▲ 2.0	69,383	▲ 20.2	62,786	▲ 18.1	97,094	▲ 11.6	61,691	▲ 15.3	H29/8
H29/9	12,540	▲ 5.1	417,843	▲ 5.3	1,861	▲ 3.5	83,128	▲ 2.9	55,606	▲ 5.9	68,111	▲ 14.1	110,965	▲ 31.2	61,471	▲ 12.1	H29/9
H29/10	9,794	▲ 0.5	310,787	▲ 1.2	1,956	▲ 2.9	83,057	▲ 4.8	85,423	▲ 69.6	66,936	▲ 14.0	105,889	▲ 12.4	64,090	▲ 18.9	H29/10

四国：四国運輸局データを加工 全国：日本自動車販売協会連合会データを加工、確定前の数値のため修正される場合がある。	国土交通省	四国：神戸税関 全国：財務省 *各月及び合計の数値は年間補正で修正される場合がある。 *輸入通関実績の最新月は速報値。	資料出所
--	-------	--	------

単位 年月	消費者物価指数						企業倒産								単位 年月
	四 国			全 国			四 国				全 国				
	指数	前月比	前年比	指数	前月比	前年比	件数	前年同月比	負債額	前年同月比	件数	前年同月比	負債額	前年同月比	
	%	%	%	%	%	%	%	百万円	%	億円	%	億円	%		
H24	96.1		▲ 0.1	96.2		0.0	273	▲ 3.0	63,044	▲ 3.4	12,124	▲ 4.7	38,346	▲ 6.7	H24
H25	96.3		▲ 0.2	96.6		0.4	192	▲ 29.7	39,114	▲ 38.0	10,855	▲ 10.46	27,823	▲ 27.44	H25
H26	99.1		▲ 2.9	99.2		2.7	199	▲ 3.65	50,232	▲ 28.42	9,731	▲ 10.35	18,741	▲ 32.64	H26
H27	100.0		▲ 0.9	100.0		0.8	180	▲ 9.55	36,476	▲ 27.38	8,812	▲ 9.44	21,124	▲ 12.71	H27
H28	100.0		▲ 0.0	99.9		▲ 0.1	146	▲ 18.89	32,913	▲ 9.77	8,446	▲ 4.15	20,061	▲ 5.03	H28
H28/10	100.8	▲ 0.5	▲ 0.2	100.4	▲ 0.6	▲ 0.1	8	▲ 61.90	3,214	▲ 2.64	683	▲ 7.95	1,112	▲ 4.70	H28/10
H28/11	100.6	▲ 0.2	▲ 0.5	100.4	▲ 0.0	▲ 0.5	10	▲ 23.08	2,991	▲ 12.27	693	▲ 2.53	5,945	▲ 319.68	H28/11
H28/12	100.3	▲ 0.3	▲ 0.4	100.1	▲ 0.2	▲ 0.3	9	▲ 30.77	503	▲ 78.70	710	▲ 1.57	1,717	▲ 55.45	H28/12
H29/1	100.1	▲ 0.2	▲ 0.7	100.0	▲ 0.2	▲ 0.4	6	▲ 60.00	308	▲ 94.47	605	▲ 10.37	1,285	▲ 1.22	H29/1
H29/2	100.0	▲ 0.1	▲ 0.7	99.8	▲ 0.1	▲ 0.3	7	▲ 46.15	1,493	▲ 39.90	688	▲ 4.84	1,158	▲ 29.16	H29/2
H29/3	100.0	▲ 0.0	▲ 0.6	99.9	▲ 0.1	▲ 0.2	17	▲ 6.25	4,908	▲ 31.41	786	▲ 5.36	1,668	▲ 5.17	H29/3
H29/4	100.3	▲ 0.3	▲ 0.6	100.3	▲ 0.4	▲ 0.4	11	▲ 26.67	1,098	▲ 54.91	680	▲ 2.15	1,041	▲ 0.69	H29/4
H29/5	100.6	▲ 0.3	▲ 0.6	100.4	▲ 0.1	▲ 0.4	20	▲ 53.85	7,464	▲ 9.27	802	▲ 19.52	1,069	▲ 7.71	H29/5
H29/6	100.5	▲ 0.1	▲ 0.6	100.2	▲ 0.1	▲ 0.4	11	▲ 22.22	2,917	▲ 199.18	706	▲ 7.47	15,883	▲ 1,369.79	H29/6
H29/7	100.3	▲ 0.1	▲ 0.6	100.1	▲ 0.2	▲ 0.4	9	▲ 18.18	2,438	▲ 146.51	714	▲ 0.28	1,099	▲ 11.39	H29/7
H29/8	100.7	▲ 0.3	▲ 0.8	100.3	▲ 0.2	▲ 0.7	10	▲ 41.18	982	▲ 56.45	639	▲ 11.98	924	▲ 26.71	H29/8
H29/9	101.0	▲ 0.3	▲ 0.7	100.5	▲ 0.2	▲ 0.7	11	▲ 10.00	1,870	▲ 100.21	679	▲ 4.62	1,158	▲ 36.13	H29/9
H29/10	101.0	▲ 0.1	▲ 0.2	100.6	▲ 0.0	▲ 0.2	10	▲ 25.00	1,120	▲ 65.15	733	▲ 7.32	959	▲ 13.80	H29/10

総務省 *消費者物価指数は平成27年基準に改定されている。(平成27年=100)	(株)東京商工リサーチ (負債額 1,000万円以上) *前年同月比については、(株)東京商工リサーチの小数点以下表示桁数の変更を踏まえ、四国は平成27年1月から、全国は平成26年1月から、二桁表示に変更した。	資料出所
---	---	------

主 要 経 済 指 標 (3)

単位 年月	雇 用 関 係 指 標										公 共 工 事 請 負 額				単位 年度月		
	月間有効求職者数					月間有効求人数					有効求人倍率		四 国			全 国	
	四 国		全 国			四 国		全 国			四 国	全 国	請負額	前年度同月比		請負額	前年度同月比
	求職者数	前年同月比	求職者数	前年同月比	求人数	前年同月比	求人数	前年同月比	求人数	前年同月比	季節調整済	倍	億円	%		億円	%
人	%	人	%	人	%	人	%	人	%	倍							
H24	83,047	▲ 0.1	2,435,686	▲ 6.1	70,546	6.6	1,938,639	15.8	0.85	0.80			4,592	5.3	123,820	10.3	
H25	78,786	▲ 5.1	2,292,475	▲ 5.9	77,028	9.2	2,120,933	9.4	0.98	0.93			5,501	19.8	145,711	17.7	
H26	72,516	▲ 8.0	2,092,574	▲ 8.7	80,149	4.1	2,276,733	7.3	1.11	1.09			5,704	3.7	145,222	▲ 0.3	
H27	67,399	▲ 7.1	1,979,477	▲ 5.4	80,442	0.4	2,373,739	4.3	1.19	1.20			5,115	▲ 10.3	139,678	▲ 3.8	
H28	64,055	▲ 5.0	1,865,558	▲ 5.8	88,492	10.0	2,529,959	6.6	1.38	1.36			5,833	14.0	145,395	4.1	
H28/10	63,099	▲ 5.0	1,823,987	▲ 6.1	90,027	6.9	2,612,758	5.4	1.42	1.40			444	▲ 10.3	11,273	▲ 10.0	
H28/11	60,502	▲ 3.7	1,767,081	▲ 5.4	89,815	6.3	2,610,248	5.9	1.42	1.41			330	5.3	8,220	▲ 5.7	
H28/12	56,258	▲ 4.1	1,665,211	▲ 6.0	86,956	5.0	2,519,844	5.8	1.42	1.43			389	16.1	8,514	5.3	
H29/1	58,963	▲ 2.4	1,716,027	▲ 4.1	90,420	4.4	2,591,732	6.8	1.41	1.43			228	15.8	6,997	7.1	
H29/2	61,850	▲ 4.2	1,779,833	▲ 4.9	93,545	2.7	2,724,603	5.9	1.41	1.43			379	54.7	7,693	10.4	
H29/3	65,394	▲ 3.6	1,879,857	▲ 4.3	95,205	2.7	2,806,583	6.1	1.42	1.45			734	33.9	14,859	10.9	
H29/4	67,181	▲ 3.7	1,939,779	▲ 4.6	90,952	3.0	2,676,726	6.0	1.46	1.48			416	▲ 34.4	20,646	1.7	
H29/5	65,939	▲ 3.1	1,921,183	▲ 3.7	88,754	2.4	2,614,855	6.7	1.47	1.49			360	▲ 2.4	12,421	8.5	
H29/6	64,294	▲ 3.2	1,869,242	▲ 4.0	88,544	1.6	2,632,079	6.5	1.47	1.51			398	▲ 16.2	15,185	▲ 0.6	
H29/7	62,055	▲ 3.3	1,785,034	▲ 4.2	87,181	1.5	2,616,575	6.3	1.47	1.52			569	15.6	12,888	▲ 5.4	
H29/8	61,625	▲ 3.4	1,767,273	▲ 3.7	89,929	2.9	2,660,853	6.4	1.50	1.52			480	▲ 15.1	11,494	▲ 7.9	
H29/9	61,736	▲ 3.3	1,766,027	▲ 3.5	91,554	2.5	2,720,143	6.1	1.49	1.52			692	▲ 12.8	13,191	▲ 10.4	
H29/10	60,814	▲ 3.6	1,769,272	▲ 3.0	93,402	3.7	2,800,172	7.2	1.53	1.55			423	▲ 4.5	11,712	3.9	

<p>資料出所 各県所在の労働局及び厚生労働省</p> <p>*有効求人・求職者数は新規学卒除き、パートタイムを含む。</p> <p>*有効求人・求職者数の年数値は月平均</p> <p>*平成28年12月以前の有効求人倍率は新季節指数により改訂されている。</p>	<p>四国：西日本建設保証（株）</p> <p>全国：保証事業会社（※）</p> <p>※北海道建設業信用保証（株）、東日本建設業保証（株）、西日本建設業保証（株）の各保証事業会社の集計。</p>
--	--

資料出所

(本発表資料のお問い合わせ先)

四国経済産業局総務企画部調査課長 範国

担当者：岡崎、田中

電話：087-811-8509 (直通)

URL：<http://www.shikoku.meti.go.jp/>