

## 四国地域の経済動向（概要） （令和2年8月分）

～四国地域の経済は、一部に下げ止まりの動きがみられるものの、  
厳しい状況にある～（→）

（一部に下げ止まりの動きがみられるものの、厳しい状況にある）

**生産（→）** 鉱工業生産は、下げ止まりの動き。《下げ止まりの動き》

鉱工業生産指数は、前月比が2カ月ぶりの低下となった。

**個人消費（→）** 個人消費は、一部に弱い動きがみられるものの、持ち直しの動きがみられる。

《一部に弱い動きがみられるものの、持ち直しの動き》

百貨店・スーパー販売額（全店）は、3カ月連続で前年を上回った。

コンビニエンスストア（全店）の販売額は、6カ月連続で前年を下回った。

家電大型専門店販売額は、4カ月連続で前年を上回った。

乗用車新車新規登録・届出台数は、11カ月連続で前年を下回った。

**住宅着工（→）** 新設住宅着工は、弱まっている。《弱まっている》

新設住宅着工戸数は、8カ月連続で前年を下回った。

**公共工事（→）** 公共工事は、減少の動きがみられる。《減少の動き》

公共工事請負金額は、4カ月ぶりに前年を上回った。

**設備投資（→）** 設備投資計画は、前年度を上回る見込み。《前年度を上回る》

令和2年度の設備投資計画額は、2年ぶりに前年度を上回る見込み。

**雇用（→）** 雇用情勢は、弱まっている。《弱まっている》

有効求人倍率は2カ月ぶりに低下し、一般新規求人数は8カ月連続で前年を下回った。

**倒産（→）** 企業倒産は、落ち着いた動きがみられる。《落ち着いた動き》

倒産は4カ月連続で前年を下回り、負債総額は2カ月ぶりに前年を上回った。

注意：（ ）内は基調判断の動き。→は据え置き、↗は上方修正、↘は下方修正を示す。（ ）内は前月の基調判断を記載している。

### 【四国の経済指標】

令和2年8月

	四 国		全 国	
	前月比 (%)	前年同月比 (%)	前月比 (%)	前年同月比 (%)
鉱工業生産指数 （平成27年=100、季節調整済 前年同月比は原指数）	82.1	▲ 1.6 ▲ 16.4	88.7	1.7 ▲ 13.3
鉱工業出荷指数（＃）	82.3	▲ 1.9 ▲ 18.4	87.6	2.1 ▲ 13.8
鉱工業在庫指数（＃）	103.3	▲ 0.8 0.8	97.9	▲ 1.4 ▲ 6.0
百貨店・スーパー販売額（単位：億円）（全店）	497	4.0	16,881	▲ 1.2
		0.7		▲ 3.2
コンビニエンスストア販売額（単位：億円）	251	▲ 5.3	10,341	▲ 5.6
家電大型専門店販売額（単位：億円）	105	10.5	4,523	9.5
乗用車新車新規登録・届出台数	8,631	▲ 14.0	270,341	▲ 14.8
新設住宅着工戸数（単位：戸）	1,546	▲ 2.3	69,101	▲ 9.1
公共工事請負金額（単位：億円）	538	6.0	13,009	13.2
有効求人倍率（季節調整済）	1.15	（前月差 ▲ 0.04）	1.04	（前月差 ▲ 0.04）
企業倒産件数（単位：件）	5	▲ 44.44	667	▲ 1.62

※前月比、前年同月比は、増減率を示す。

# 四国地域の経済動向

(令和2年8月分)

## 1. 鉱工業生産 ～下げ止まりの動き～

当月の鉱工業指数をみると、前月比では、生産は2カ月ぶりの低下、出荷は3カ月ぶりの低下、在庫は2カ月連続の低下、在庫率は3カ月ぶりの上昇となった。なお、前年同月比では、生産、出荷は5カ月連続の低下、在庫は2カ月ぶりの上昇、在庫率は5カ月連続の上昇となった。

生産は、前月比1.6%減(前年同月比16.4%減)となり、生産指数(季節調整済)は82.1となった。業種別にみると、輸送機械工業、繊維工業、電気機械工業などが低下し、非鉄金属工業、窯業・土石製品工業、汎用・生産用機械工業などが上昇した。出荷は、前月比1.9%減(前年同月比18.4%減)となった。業種別にみると、汎用・生産用機械工業、輸送機械工業、化学・石油石炭製品工業などが低下し、窯業・土石製品工業、その他工業、鉱業などが上昇した。在庫は、前月比0.8%減(前年同月比0.8%増)となった。業種別にみると、パルプ・紙・紙加工品工業、食料品工業、汎用・生産用機械工業などが低下し、非鉄金属工業、化学・石油石炭製品工業、窯業・土石製品工業などが上昇した。在庫率は、前月比18.8%増(前年同月比40.0%増)となった。

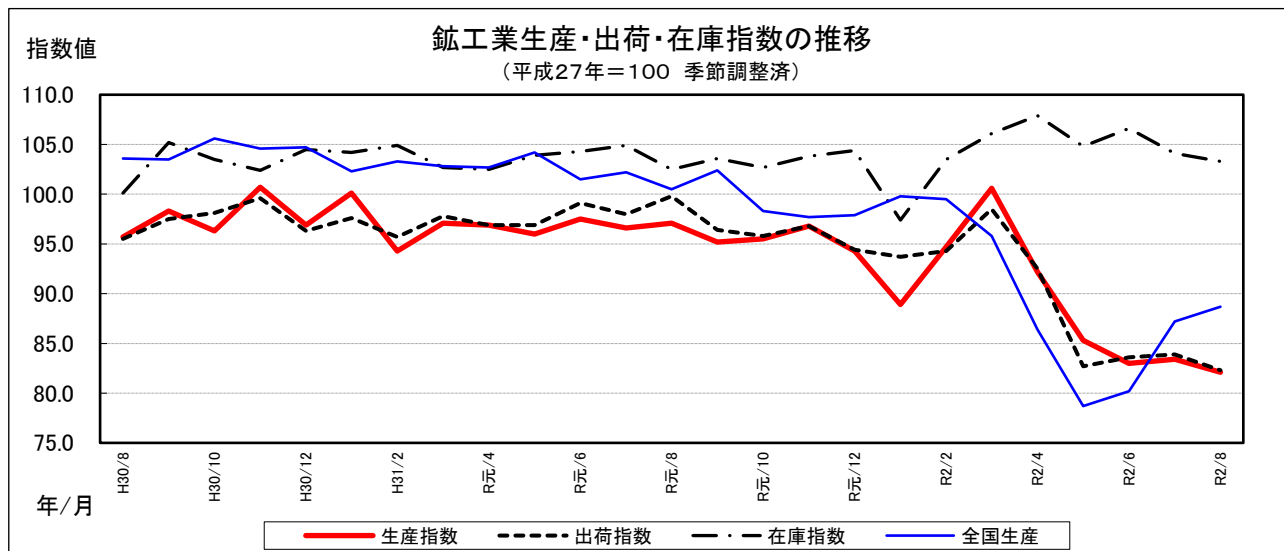
【鉱工業生産・出荷・在庫指数(季節調整済) 平成27年=100】

(増減率：%)

前月(年、期)比	R元	R2/3	R2/4	R2/5	R2/6	R2/7	R2/8
生産指数	▲ 0.5	6.2	▲ 8.3	▲ 7.5	▲ 2.7	0.5	▲ 1.6
出荷指数	0.0	4.5	▲ 6.1	▲ 10.6	1.1	0.4	▲ 1.9
在庫指数	0.4	2.5	1.7	▲ 2.9	1.7	▲ 2.3	▲ 0.8

※最新月は速報値

(出所：四国経済産業局)



## 2. 個人消費 ～一部に弱い動きがみられるものの、持ち直しの動き～

### (1) 小売販売

当月の百貨店・スーパー259店(百貨店5店とスーパー254店)の販売額は497.1億円で、前年同月比4.0%増と3カ月連続で前年を上回った。業態別にみると、百貨店の販売額は71.1億円で、前年同月比7.8%増と11カ月ぶりに前年を上回った。品目別にみると、「身の回り品」が、ハンドバックなどのインポートブランドが堅調に推移したことなどから2カ月連続で、「衣料品」が、猛暑で夏物セールに動きがみられたほか、ブランド品の処分セールなどで伸びたことなどから11カ月ぶりに前年を上回った。一方、「飲食料品」が、新型コロナウイルス感染拡大に伴う帰省自粛でお供え品や会食用食材などのお盆需要が減少したことなどから7カ月連続で前年を下回った。スーパーの販売額は426.1億円で、前年同月比+2.8%と4カ月連続で前年を上回った。品目別にみると、内食傾向が続く中、「飲食料品」が、生鮮野菜の相場高に加え、精肉、鮮魚、冷凍食品などが堅調に推移したことなどから10カ月連続で、「家庭用品」が、キッチンペーパー、ラップ類などの台所用品が伸びたほか、レジ袋の有料化でゴミ袋、ビニール袋が増加したことなどから7カ月連続で前年を上回った。一方、「衣料品」は、肌着、浴衣、ビジネス関連衣料など全般的に動きが鈍かったことなどから9カ月連続で前年を下回った。

コンビニエンスストア1,602店の販売額等は251.3億円で、前年同月比5.3%減と6カ月連続で前年を下回った。外出自粛などで来店客数が減少したことなどから、ファーストフード、おにぎり、調理パンなどが不振だった一方、猛暑でアイスクリームなどが好調だった。

家電大型専門店87店の販売額は104.8億円で、前年同月比10.5%増となった。猛暑でエアコンが好調。内食傾向を背景に冷蔵庫などの生活家電が堅調に推移したほか、テレワーク需要でパソコンなどの情報家電に、巣ごもり需要でテレビなどのAV家電に動きがみられた。

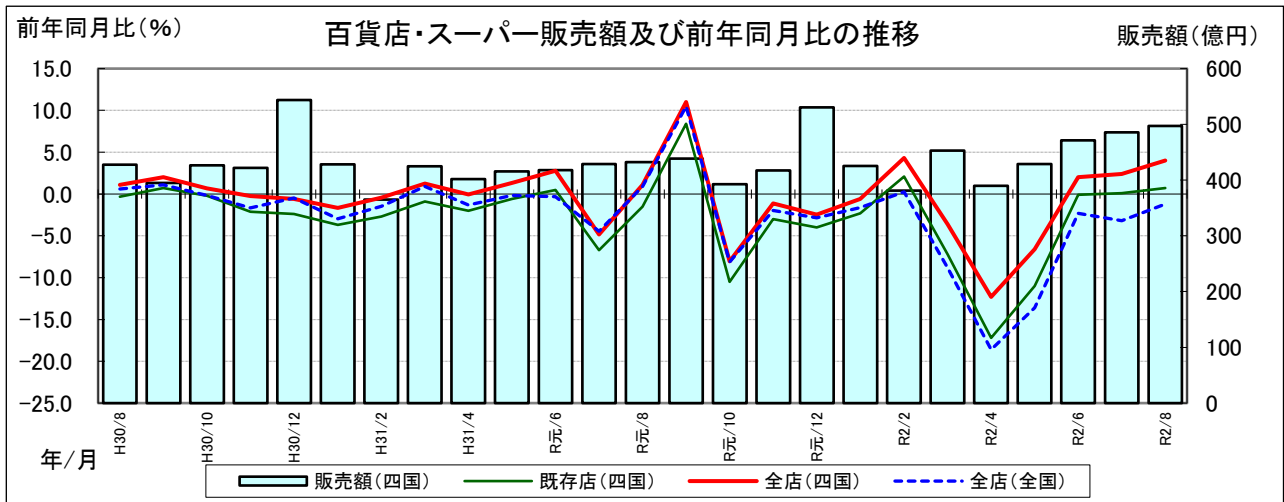
**【百貨店・スーパー販売額】**

(増減率：%)

前年同月(年、期)比	R元	R2/3	R2/4	R2/5	R2/6	R2/7	R2/8
全 店	▲ 0.3	▲ 3.6	▲ 12.3	▲ 6.6	2.0	2.4	4.0
既存店	▲ 2.4	▲ 7.2	▲ 17.2	▲ 11.0	▲ 0.1	0.1	0.7

※最新月は速報値

(出所：四国経済産業局)



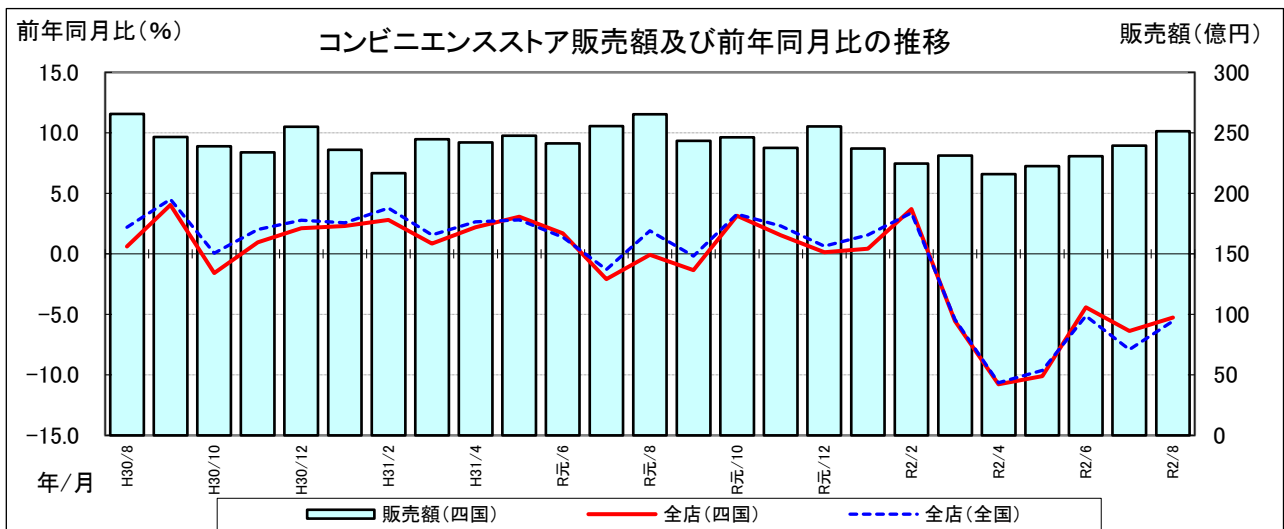
**【コンビニエンスストア販売額】**

(増減率：%)

前年同月(年、期)比	R元	R2/3	R2/4	R2/5	R2/6	R2/7	R2/8
全 店	1.1	▲ 5.6	▲ 10.8	▲ 10.1	▲ 4.4	▲ 6.4	▲ 5.3

※最新月は速報値

(出所：経済産業省)



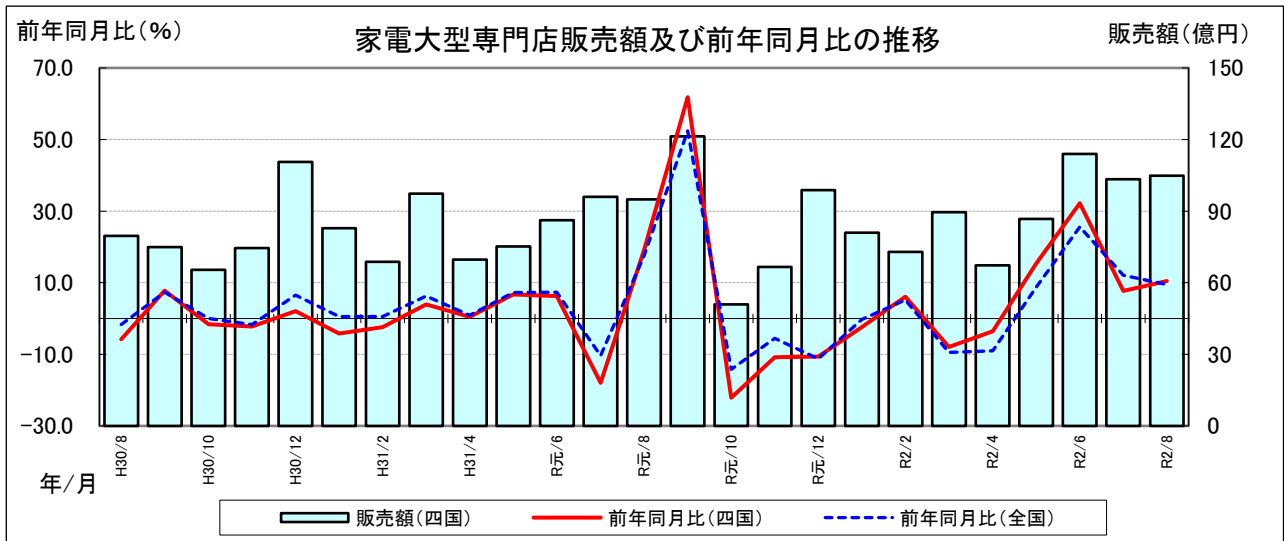
**【家電大型専門店販売額】**

(増減率:%)

前年同月(年)比	R元	R2/3	R2/4	R2/5	R2/6	R2/7	R2/8
全店	1.5	▲ 8.0	▲ 3.6	15.4	32.2	7.7	10.5

※最新月は速報値

(出所:経済産業省)



**(2)乗用車新車新規登録・届出台数**

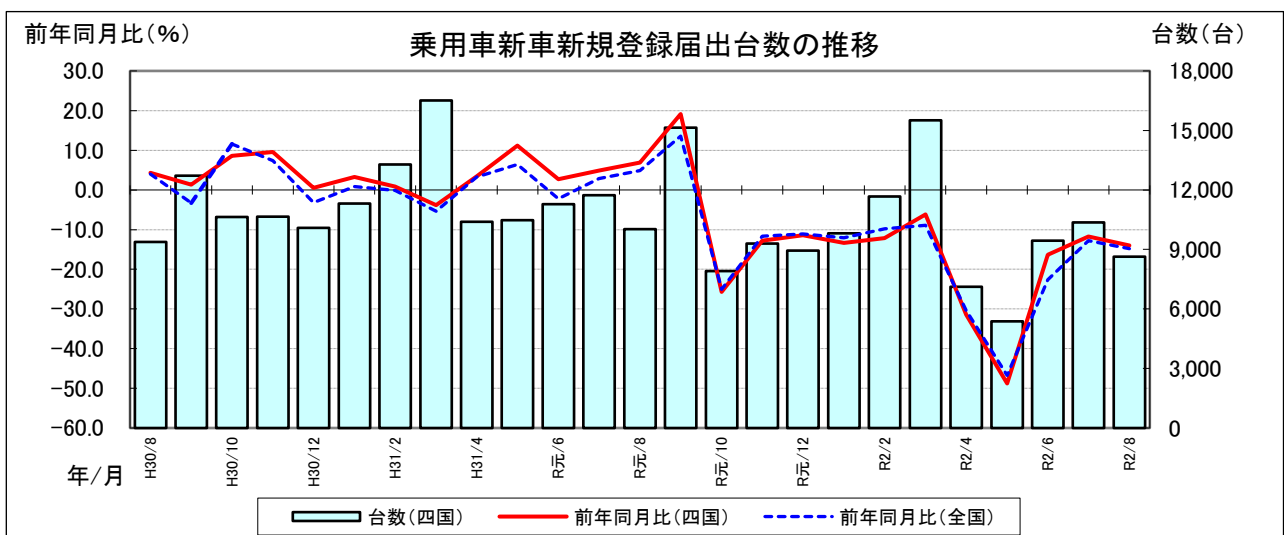
当月の乗用車新車新規登録・届出台数は、8,631台で、前年同月比14.0%減となり、11カ月連続で前年を下回った。車種別で見ると、普通乗用車が前年同月比20.8%減、小型乗用車が同7.9%減、軽乗用車が同12.8%減となった。

**【乗用車新車新規登録・届出台数】**

(増減率:%)

前年同月(年)比	R元	R2/3	R2/4	R2/5	R2/6	R2/7	R2/8
	▲ 0.1	▲ 6.1	▲ 31.4	▲ 48.8	▲ 16.4	▲ 11.7	▲ 14.0

(出所:四国運輸局データを加工)



### 3. 住宅着工 ～弱まっている～

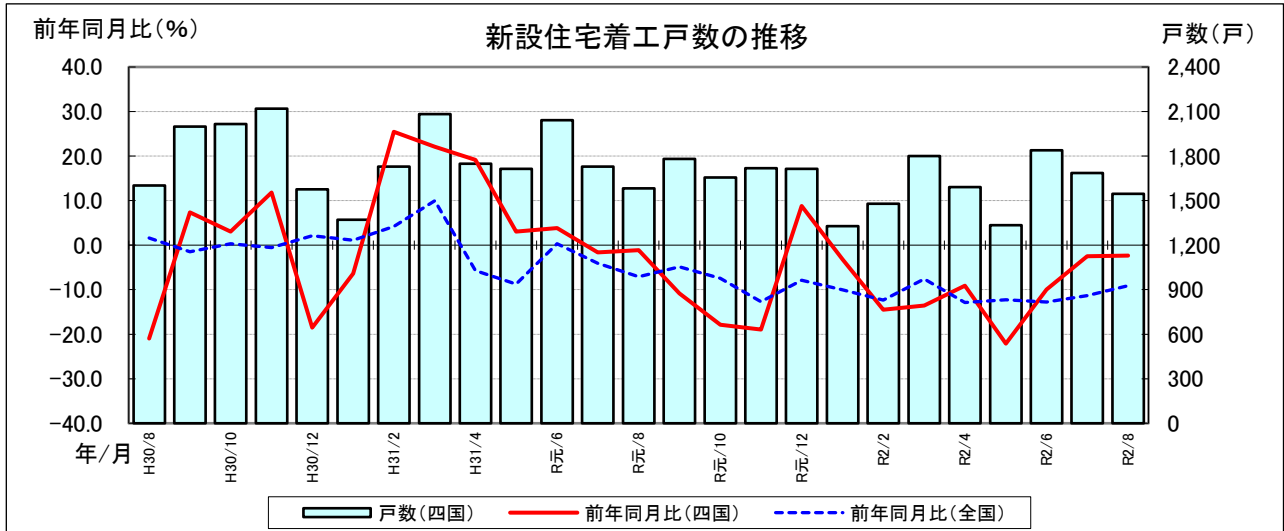
当月の新設住宅着工戸数は、1,546戸で、前年同月比2.3%減となり、8カ月連続で前年を下回った。  
 区分別でみると、持家が前年同月比11.6%減、貸家と同4.6%減、分譲住宅は46.8%増となった。

#### 【新設住宅着工戸数】

(増減率：%)

	R元	R2/3	R2/4	R2/5	R2/6	R2/7	R2/8
前年同月(年)比	0.7	▲ 13.6	▲ 9.1	▲ 22.1	▲ 10.0	▲ 2.5	▲ 2.3

(出所：国土交通省)



### 4. 公共工事 ～減少の動き～

当月の公共工事の発注状況を請負金額でみると、538億円で、前年同月比6.0%増と、4カ月ぶりに前年を上回った。

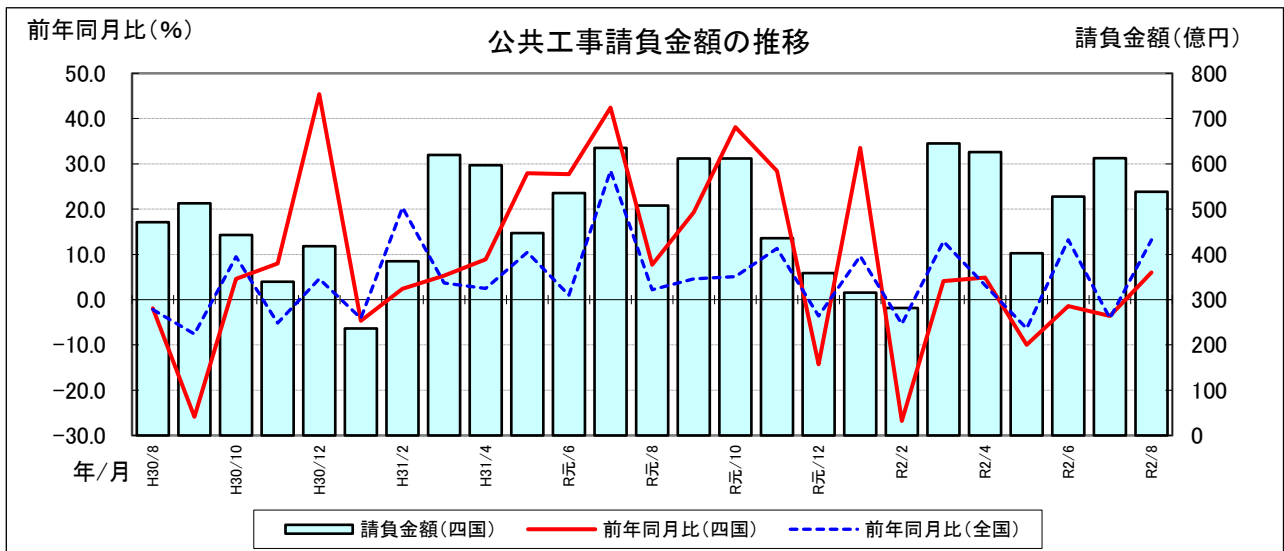
発注者別では、国が前年同月比11.2%減、県が同7.0%増、市町村が同17.4%増、その他の公共的団体が同49.0%増、独立行政法人等が同17.5%減となった。

#### 【公共工事請負金額】

(増減率：%)

	H31	R2/3	R2/4	R2/5	R2/6	R2/7	R2/8
前年同月(年度)比	15.3	4.1	4.9	▲ 10.0	▲ 1.4	▲ 3.6	6.0
前年度同月累計比	-	15.3	4.9	▲ 1.5	▲ 1.5	▲ 2.1	▲ 0.6

(出所：西日本建設業保証(株))



## 5. 設備投資 ～前年度を上回る見込み～

令和2年度の設備投資計画は、前年度比5.1%増となっている。

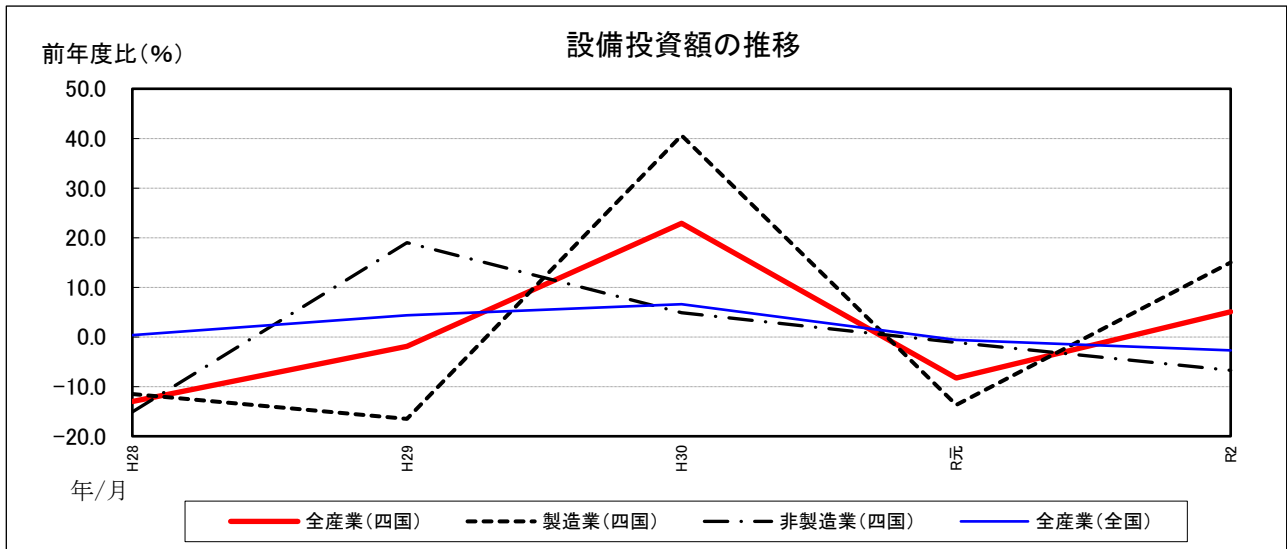
業種別では、製造業が前年度比15.0%増、非製造業が同6.7%減となっている。

### 【設備投資額(含む土地投資額)】

(前年度比:%)

	H28年度実績	H29年度実績	H30年度実績	R元年度実績	R2年度計画
全産業	▲ 13.0	▲ 1.9	22.9	▲ 8.3	5.1
製造業	▲ 11.5	▲ 16.5	40.6	▲ 13.7	15.0
非製造業	▲ 15.1	19.0	4.9	▲ 1.1	▲ 6.7

(出所:日本銀行)



## 6. 貿易 ～輸出、輸入ともに減少～

### (1) 輸出

当月の輸出通関額(円ベース)は488億円で、金属鉱及びくず、非鉄金属などが増加したものの、船舶、無機化合物などが減少したため、前年同月比27.3%減と、2カ月連続で前年を下回った。

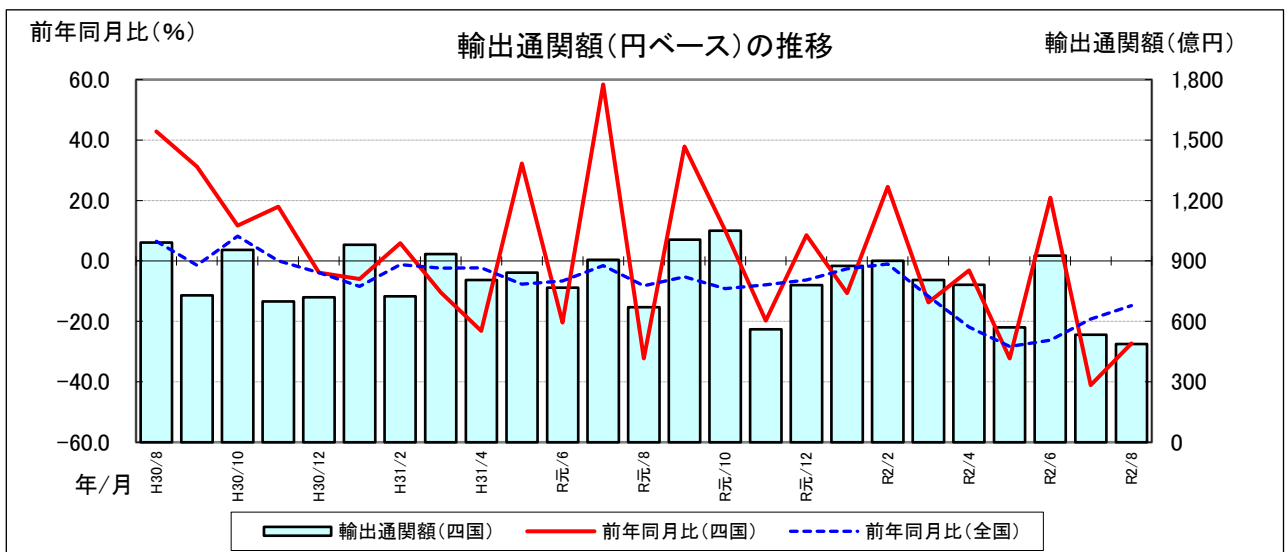
### 【輸出通関額】

(増減率:%)

	R元	R2/3	R2/4	R2/5	R2/6	R2/7	R2/8
前年同月(年)比	▲ 0.5	▲ 13.7	▲ 3.1	▲ 32.3	20.9	▲ 41.1	▲ 27.3

※最新月は速報値。

(出所:神戸税関)



## (2) 輸入

当月の輸入通関額(円ベース)は792億円で、有機化合物、織物用糸及び繊維製品などが増加したものの、原油及び粗油、石炭などが減少したため、前年同月比28.2%減と、12カ月連続で前年を下回った。

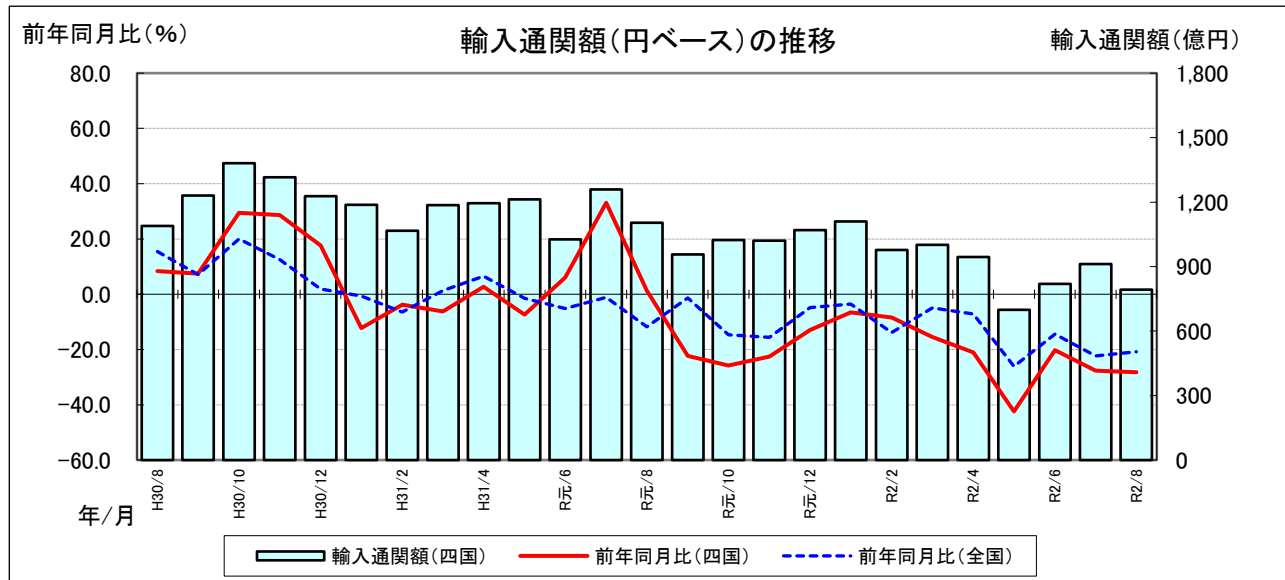
### 【輸入通関額】

(増減率：%)

	R元	R2/3	R2/4	R2/5	R2/6	R2/7	R2/8
前年同月(年)比	▲ 7.3	▲ 15.5	▲ 21.0	▲ 42.4	▲ 20.2	▲ 27.6	▲ 28.2

※最新月は速報値。

(出所：神戸税関)



## 7. 雇 用 ～弱まっている～

当月の雇用情勢をみると、有効求人倍率(季節調整済)は1.15倍で、2か月ぶりの低下となった。

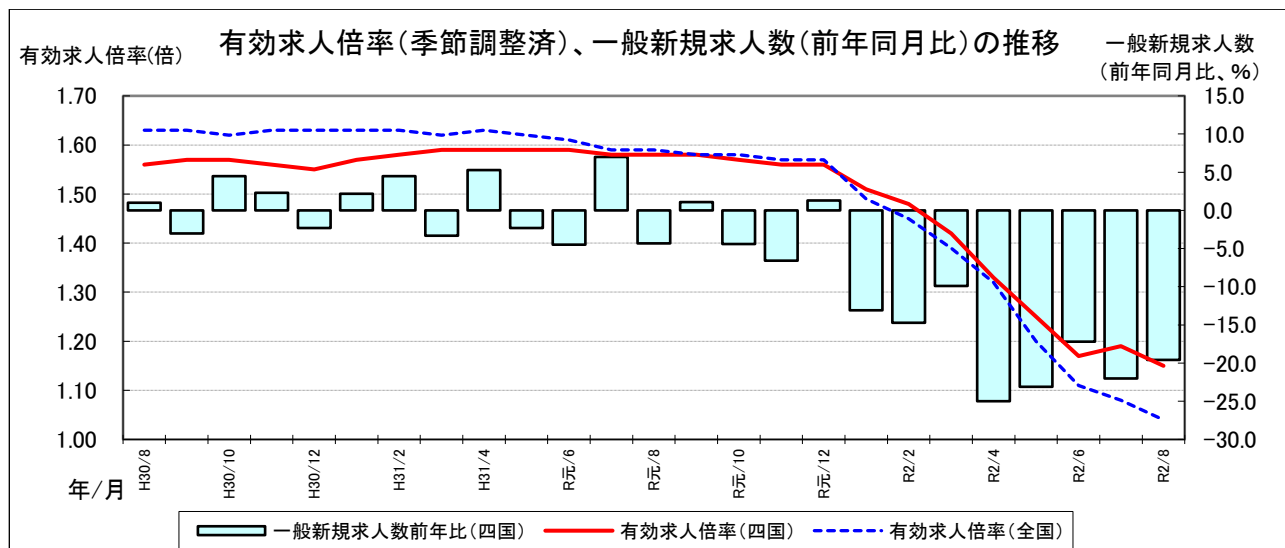
産業別の一般新規求人数(新規学卒、パートタイムを除く)をみると、「建設業」、「農・林・漁業」などが前年を上回ったものの、「製造業」、「医療・福祉」などが前年を下回り、全体では前年同月比19.6%減と、8カ月連続で前年を下回った。

### 【雇用】

(倍、増減率：%)

	R元	R2/3	R2/4	R2/5	R2/6	R2/7	R2/8
有効求人倍率(季節調整済)	1.58	1.42	1.33	1.25	1.17	1.19	1.15
一般新規求人数(前年同月(年)比)	▲ 0.4	▲ 9.9	▲ 25.0	▲ 23.1	▲ 17.2	▲ 22.0	▲ 19.6

(出所：厚生労働省、四国4県の労働局データを加工)



## 8. 企業倒産 ～落ち着いた動き～

当月の企業倒産状況をみると、倒産件数は5件で前年同月比44.4%減と、4カ月連続で前年を下回った。また、負債総額は26億円で前年同月比54.6%増と、2カ月ぶりに前年を上回った。

8月の過去10年間をみると、倒産件数は最少、負債総額は3番目となっている。

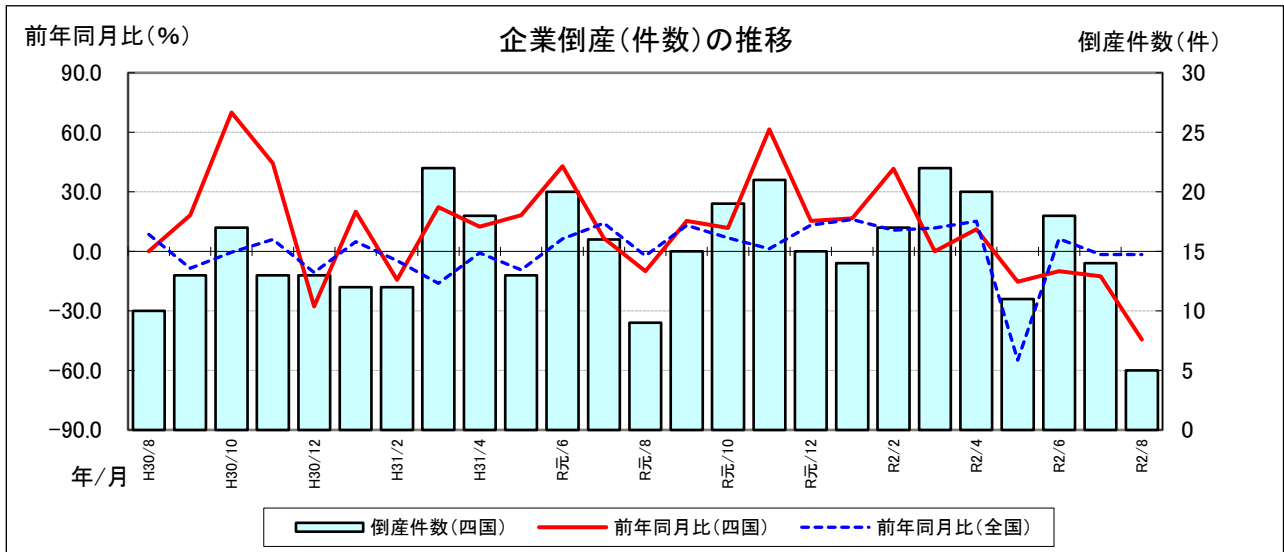
原因別では、販売不振が3件、既往のシワ寄せが2件となっている。また、業態別では小売業が2件、製造業、卸売業、サービス業他が各1件となっている。

### 【企業倒産】

(件、負債総額:百万円)

	R元	R2/3	R2/4	R2/5	R2/6	R2/7	R2/8
件数	192	22	20	11	18	14	5
負債総額	29,529	4,600	4,759	1,803	6,558	1,592	2,626

(出所:(株)東京商工リサーチ)



## 9. 消費者物価 ～おおむね横ばい～

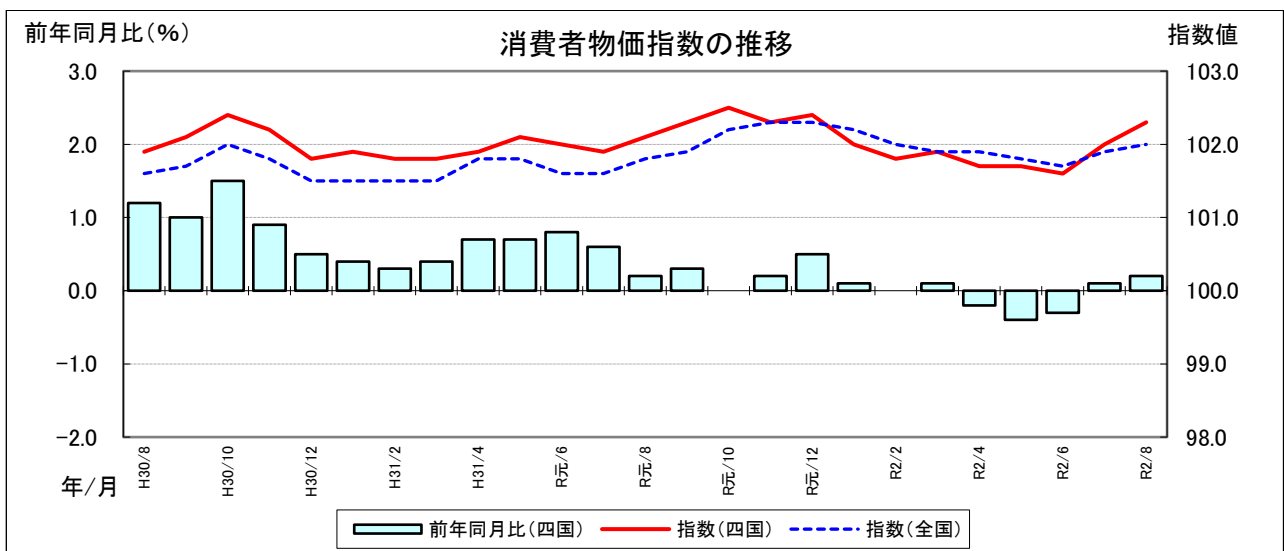
当月の消費者物価指数は102.3で、教養娯楽、被服及び履物などが低下したものの、食料、交通・通信などが上昇したことから、0.3%の上昇となった。また、前年同月比は、諸雑費、教育などが低下したものの、食料、家具・家事用品などが上昇したことから0.2%の上昇となった。

### 【消費者物価指数 平成27年=100】

(増減率:%)

	R元	R2/3	R2/4	R2/5	R2/6	R2/7	R2/8
前月(年)比	0.4	0.0	▲ 0.2	0.0	▲ 0.1	0.4	0.3

(出所:総務省)





## 10. 県別指標（令和2年8月分）

### ① 鉱工業生産指数（令和2年7月分）

（平成27年＝100）

	徳島	香川	愛媛	高知	四国	全国
季節調整済指数	88.7	80.2	94.7	92.6	83.4	87.2
前月比（％）	2.7	▲ 6.7	2.2	7.3	0.5	8.7
前年同月比（％）	▲ 13.3	▲ 25.3	▲ 8.5	▲ 12.8	▲ 14.2	▲ 15.5

### ② 百貨店・スーパー販売状況

（単位：億円）

	徳島	香川	愛媛	高知	四国	全国
販売金額	96.3	156.9	179.8	64.1	497.1	16,881
全店前年同月比（％）	19.7	0.8	0.9	0.4	4.0	▲ 1.2
既存店前年同月比（％）	12.5	▲ 2.5	▲ 0.5	▲ 2.7	0.7	▲ 3.2

### ③ 乗用車新車新規登録・届出台数

（単位：台）

	徳島	香川	愛媛	高知	四国	全国
登録・届出台数	1,671	2,422	2,984	1,554	8,631	270,341
前年同月比（％）	▲ 16.5	▲ 13.6	▲ 11.5	▲ 16.2	▲ 14.0	▲ 14.8

### ④ 新設住宅着工戸数

（単位：戸）

	徳島	香川	愛媛	高知	四国	全国
着工戸数	209	355	590	392	1,546	69,101
前年同月比（％）	▲ 13.6	▲ 10.8	▲ 11.9	43.6	▲ 2.3	▲ 9.1

### ⑤ 公共工事

（単位：億円）

	徳島	香川	愛媛	高知	四国	全国
請負金額	134	93	144	167	538	13,009
前年同月比（％）	▲ 15.5	47.0	0.2	17.7	6.0	13.2
今年度累計請負額	690	489	759	769	2,707	81,172
前年度同月累計比（％）	6.7	7.7	▲ 2.2	▲ 9.1	▲ 0.6	3.3

### ⑥ 有効求人倍率

（単位：倍）

	徳島	香川	愛媛	高知	四国	全国
倍率	1.08	1.27	1.25	0.92	1.15	1.04

### ⑦ 企業倒産

（単位：件、百万円）

	徳島	香川	愛媛	高知	四国	全国
倒産件数	2	0	2	1	5	667
負債総額	180	0	2,400	46	2,626	72,416

### ⑧ 消費者物価指数

（平成27年＝100）

	徳島市	高松市	松山市	高知市	四国	全国
消費者物価指数	102.6	102.0	101.2	102.0	102.3	102.0
前月比（％）	0.3	0.2	0.0	0.2	0.3	0.2
前年同月比（％）	0.3	▲ 0.2	▲ 0.1	0.7	0.2	0.2

※四捨五入の関係で各県の合計と四国数値が合わない場合がある。

※今年度累計請負額は、各月十万円以下を四捨五入して数値を合計している。

# 主 要 経 済 指 標 (1)

資料出所	平 成 2 7 年 = 1 0 0												
	生 産						在 庫						
	全 国			四 国			全 国			四 国			
	指数	前月比	前年同月比	指数	前月比	前年同月比	指数	前月比	前年同月比	指数	前月比	前年同月比	
単位	%	%	%	%	%	%	%	%	%	%	%	単位	
年月												年月	
H27平均	100.0		100.0	100.0	100.0	100.0	100.0	100.0	100.0	100.0	100.0	100.0	H27平均
H28平均	98.3	▲ 1.7	97.8	▲ 0.5	99.8	▲ 2.0	▲ 1.4	▲ 1.4	▲ 1.4	▲ 1.4	▲ 1.4	▲ 1.4	H28平均
H29平均	97.2	▲ 1.1	97.9	▲ 0.7	99.7	▲ 1.8	▲ 0.3	▲ 0.3	▲ 0.3	▲ 0.3	▲ 0.3	▲ 0.3	H29平均
H30平均	96.8	▲ 0.4	96.9	▲ 0.1	96.9	▲ 0.0	▲ 2.5	▲ 2.5	▲ 1.9	▲ 1.9	▲ 1.9	▲ 1.9	H30平均
R元平均	96.3	▲ 0.5	96.9	▲ 0.6	96.9	▲ 0.0	▲ 0.8	▲ 0.8	▲ 0.4	▲ 0.4	▲ 0.4	▲ 0.4	R元平均
R元/8	97.1	▲ 0.5	99.8	▲ 2.7	99.8	▲ 1.8	▲ 5.0	▲ 5.0	▲ 2.3	▲ 2.3	▲ 2.3	▲ 2.3	R元/8
R元/9	95.2	▲ 2.3	96.4	▲ 1.2	96.4	▲ 3.4	▲ 2.1	▲ 2.1	▲ 1.1	▲ 1.1	▲ 1.1	▲ 1.1	R元/9
R元/10	95.5	▲ 0.3	95.8	▲ 0.3	95.8	▲ 0.6	▲ 8.2	▲ 7.6	▲ 0.9	▲ 0.9	▲ 0.9	▲ 0.9	R元/10
R元/11	96.8	▲ 1.4	97.7	▲ 0.9	96.8	▲ 1.0	▲ 8.5	▲ 8.0	▲ 1.1	▲ 1.1	▲ 1.1	▲ 1.1	R元/11
R元/12	94.3	▲ 2.6	97.9	▲ 3.6	97.0	▲ 2.5	▲ 3.8	▲ 3.8	▲ 0.6	▲ 0.6	▲ 0.6	▲ 0.6	R元/12
R2/1	88.9	▲ 5.7	99.8	▲ 11.0	97.9	▲ 0.7	▲ 3.3	▲ 3.3	▲ 6.7	▲ 6.7	▲ 6.7	▲ 6.7	R2/1
R2/2	94.7	▲ 6.5	99.5	▲ 5.0	94.3	▲ 0.6	▲ 5.4	▲ 5.4	▲ 6.3	▲ 6.3	▲ 6.3	▲ 6.3	R2/2
R2/3	100.6	▲ 6.2	95.8	▲ 3.7	92.5	▲ 4.5	▲ 6.5	▲ 6.5	▲ 2.5	▲ 2.5	▲ 2.5	▲ 2.5	R2/3
R2/4	92.2	▲ 8.3	86.4	▲ 4.2	82.5	▲ 6.1	▲ 15.0	▲ 16.6	▲ 1.7	▲ 1.7	▲ 1.7	▲ 1.7	R2/4
R2/5	85.3	▲ 7.5	78.7	▲ 8.9	82.7	▲ 10.6	▲ 15.7	▲ 16.8	▲ 2.9	▲ 2.9	▲ 2.9	▲ 2.9	R2/5
R2/6	83.0	▲ 2.7	80.2	▲ 13.0	83.6	▲ 1.1	▲ 13.7	▲ 16.6	▲ 1.7	▲ 1.7	▲ 1.7	▲ 1.7	R2/6
R2/7	83.4	▲ 0.5	87.2	▲ 8.7	83.9	▲ 0.4	▲ 15.3	▲ 16.6	▲ 2.3	▲ 2.3	▲ 2.3	▲ 2.3	R2/7
R2/8	82.1	▲ 1.6	88.7	▲ 13.3	82.3	▲ 1.9	▲ 18.4	▲ 13.8	▲ 0.8	▲ 0.8	▲ 0.8	▲ 0.8	R2/8

四国：四国経済産業局  
 \* 最新月は速報値、在庫の年平均は期末値。 \* 前年同月比は原指  
 \* 最新月は速報値、在庫の年平均は調整済指数 \* 前年同月比は原指  
 \* 最新月は速報値  
 \* 最新月は速報値  
 \* 数値は年間補正のため改訂される場合がある。

資料出所	百 貨 店 ・ ス ー パ ー 販 売 額												
	全 国						全 国						
	合 計			ス ー パ ー			合 計			ス ー パ ー			
	販売額	前月同月比	前年同月比	販売額	前月同月比	前年同月比	販売額	前月同月比	前年同月比	販売額	前月同月比	前年同月比	
単位	%	%	単位	%	%	単位	%	%	単位	%	%	単位	
年月												年月	
H27	5,117.3	0.2	▲ 0.1	4,012.3	1.5	▲ 0.4	200,491	1.3	▲ 0.4	109,957	7.3	▲ 5.5	H27
H28	5,088.5	▲ 0.5	▲ 0.3	4,034.8	1.9	▲ 0.9	195,979	▲ 0.4	▲ 0.9	114,456	5.9	4.1	H28
H29	5,073.5	▲ 0.3	▲ 1.2	4,042.7	0.2	▲ 1.0	196,025	0.0	▲ 0.0	117,451	2.2	2.4	H29
H30	5,105.3	▲ 0.6	▲ 0.9	4,092.3	1.2	▲ 0.7	196,044	0.0	▲ 0.5	119,780	0.9	2.0	H30
R元	5,092.3	▲ 0.3	▲ 2.4	4,103.1	0.3	▲ 2.4	193,962	▲ 1.1	▲ 1.3	121,841	1.1	1.7	R元
R元/8	432.3	1.1	▲ 1.5	366.3	1.5	▲ 1.6	15,893	0.9	0.4	10,950	▲ 0.1	1.9	R元/8
R元/9	438.4	11.0	▲ 8.4	350.8	7.6	▲ 4.5	16,721	10.5	10.1	10,203	▲ 0.2	▲ 0.2	R元/9
R元/10	392.4	▲ 8.0	▲ 10.5	322.9	▲ 5.3	▲ 8.3	14,572	▲ 8.1	▲ 8.2	10,314	3.1	3.3	R元/10
R元/11	417.1	▲ 1.1	▲ 3.0	332.4	▲ 0.5	▲ 1.8	16,113	2.0	▲ 1.8	9,938	1.5	2.3	R元/11
R元/12	530.2	▲ 2.5	▲ 4.0	418.4	▲ 1.3	▲ 3.3	20,234	▲ 2.8	▲ 2.8	10,633	0.1	0.6	R元/12
R2/1	425.4	▲ 0.6	▲ 2.3	339.4	0.1	▲ 2.1	16,064	▲ 1.6	▲ 1.5	9,714	1.6	1.6	R2/1
R2/2	381.0	▲ 4.3	▲ 2.1	314.1	6.1	▲ 3.4	14,389	0.3	0.2	22,461	3.7	3.4	R2/2
R2/3	452.7	▲ 3.6	▲ 7.2	388.8	2.5	▲ 1.4	16,219	▲ 8.8	▲ 10.1	9,577	▲ 5.6	▲ 5.4	R2/3
R2/4	389.8	▲ 12.3	▲ 17.2	364.6	▲ 1.0	▲ 5.4	13,450	▲ 18.6	▲ 22.1	8,914	▲ 10.8	▲ 10.7	R2/4
R2/5	428.9	▲ 6.0	▲ 11.0	398.7	3.7	▲ 3.0	14,529	▲ 13.6	▲ 16.9	9,271	▲ 9.6	▲ 9.6	R2/5
R2/6	471.4	▲ 2.0	▲ 0.1	398.8	5.2	▲ 3.0	16,789	▲ 2.3	▲ 4.4	9,596	▲ 4.4	▲ 5.1	R2/6
R2/7	485.4	2.4	▲ 0.1	402.1	4.1	1.3	16,918	▲ 3.2	▲ 3.2	23,935	▲ 6.4	▲ 7.9	R2/7
R2/8	497.1	4.0	0.7	426.1	2.8	▲ 0.6	16,881	▲ 1.2	▲ 3.2	10,341	▲ 5.3	▲ 5.6	R2/8

四国：四国経済産業局  
 \* 最新月は速報値  
 \* 最新月は速報値  
 \* 前年(同月)比については、一部補正を行ない計算している場合があるため、必ずしも表中の数値を用いて算出した値とは一致しない。  
 \* 平成25年7月及び平成27年7月の調査対象事業所の見直しに係る前年(同月)比は、これに伴うキャップを調整するリンク係数で処理した数値で算出している。  
 \* 数値は年間補正のため改訂される場合がある。

資料出所  
 \* 最新月は速報値  
 \* 平成27年1月分以降の販売額及び前年同月比を平成28年1月公表より掲載開始した。  
 \* 数値は年間補正のため改訂される場合がある。

## 主 要 経 済 指 標 (2)

資料出所	乗用車新車新規登録・届出台数				新設住宅着工戸数				公共工事申請負額				資料出所
	四国		全国		四国		全国		四国		全国		
	台数	前年同月比 %	台数	前年同月比 %	戸数	前年同月比 %	戸数	前年同月比 %	請負額 億円	前年同月比 %	請負額 億円	前年同月比 %	
単位													単位
年月													年月
H27	131,229	▲ 13.8	4,215,799	▲ 10.3	19,765	1.0	909,299	1.9	5,115	▲ 10.3	139,678	▲ 3.8	R元/8
H28	127,409	▲ 2.9	4,146,403	▲ 1.6	21,780	10.2	967,237	6.4	5,833	▲ 14.0	145,395	▲ 4.1	R元/9
H29	135,630	▲ 6.5	4,386,314	5.8	22,944	5.3	964,641	▲ 0.3	5,152	▲ 11.7	139,081	▲ 4.3	R元/10
H30	136,430	0.6	4,391,089	0.1	20,714	▲ 9.7	942,370	▲ 2.3	5,189	▲ 0.7	140,680	▲ 1.1	R元/11
R元	136,325	▲ 0.1	4,301,012	▲ 2.1	20,868	▲ 0.7	905,123	▲ 4.0	5,983	▲ 15.3	150,255	▲ 6.8	R元/12
R元/8	10,032	6.9	317,175	4.9	1,583	▲ 1.1	76,034	▲ 7.1	508	7.7	11,493	2.2	R元/8
R元/9	15,144	19.1	458,850	13.6	1,781	▲ 10.9	77,915	▲ 4.9	612	19.3	12,751	4.6	R元/9
R元/10	7,903	▲ 25.7	259,915	▲ 25.1	1,656	▲ 17.9	77,123	▲ 7.4	612	38.1	13,480	5.1	R元/10
R元/11	9,299	▲ 12.8	315,730	▲ 11.6	1,718	▲ 19.0	73,523	▲ 12.7	436	28.4	9,110	11.3	R元/11
R元/12	8,941	▲ 11.4	284,271	▲ 11.1	1,713	▲ 8.8	72,174	▲ 7.9	358	▲ 14.3	8,038	▲ 3.6	R元/12
R2/1	9,809	▲ 13.3	301,190	▲ 12.1	1,327	▲ 3.2	60,341	▲ 10.1	315	▲ 33.5	6,415	9.6	R2/1
R2/2	11,671	▲ 12.1	362,047	▲ 9.8	1,479	▲ 14.5	63,105	▲ 12.3	282	▲ 26.8	6,994	▲ 5.4	R2/2
R2/3	15,503	▲ 6.1	485,199	▲ 8.9	1,800	▲ 13.6	70,729	▲ 7.6	645	4.1	14,870	12.9	R2/3
R2/4	7,126	▲ 31.4	219,229	▲ 30.4	1,590	▲ 9.1	69,568	▲ 12.4	626	4.9	23,054	3.2	R2/4
R2/5	5,369	▲ 48.8	174,402	▲ 46.7	1,335	▲ 22.1	63,839	▲ 12.0	402	▲ 10.0	13,291	▲ 6.4	R2/5
R2/6	9,441	▲ 16.4	283,882	▲ 22.6	1,838	▲ 10.0	71,101	▲ 12.8	528	▲ 1.4	16,386	13.2	R2/6
R2/7	10,356	▲ 11.7	330,766	▲ 12.8	1,685	▲ 2.5	70,244	▲ 11.3	612	▲ 3.6	15,432	▲ 4.1	R2/7
R2/8	8,631	▲ 14.0	270,341	▲ 14.8	1,546	▲ 2.3	69,101	▲ 9.1	538	6.0	13,009	13.2	R2/8

四国：四国運輸局データ老加工  
 全国：日本自動車販売協会連合会データを加工、確定前の数値のため修正される場合がある。  
 四国：西日本建設業保証(株)  
 全国：保証事業会社(※)  
 ※北海道建設業信用保証(株)、東日本建設業保証(株)、西日本建設業保証(株)の各保証事業会社の集計

資料出所	貿易指標				雇用関係指標				有効求人倍率				資料出所		
	四国		全国		四国		全国		四国		全国				
	通関額 百万円	前年同月比 %	通関額 百万円	前年同月比 %	求職者数 人	前年同月比 %	求職者数 人	前年同月比 %	求職者数 人	前年同月比 %	求職者数 人	前年同月比 %			
単位													単位		
年月													年月		
H27	895,562	▲ 1.7	756,139	▲ 3.4	1,293,032	▲ 9.1	784,055	▲ 8.7	67,399	▲ 5.4	80,442	0.4	2,373,739	1.19	R元/8
H28	794,417	▲ 11.3	700,358	▲ 7.4	1,042,291	▲ 19.4	660,420	▲ 15.8	64,055	▲ 5.8	88,492	10.0	2,529,959	1.38	R元/9
H29	894,724	▲ 12.6	782,865	▲ 11.8	1,285,502	▲ 23.3	753,792	▲ 14.1	61,879	▲ 3.4	91,122	3.0	2,696,364	1.47	R元/10
H30	1,008,083	▲ 12.7	814,788	▲ 4.1	1,435,874	▲ 11.7	827,033	▲ 9.7	59,781	▲ 3.8	92,857	1.9	2,780,227	1.55	R元/11
R元	1,002,638	▲ 0.5	769,317	▲ 5.6	1,330,905	▲ 7.3	785,995	▲ 5.0	59,122	▲ 1.1	710,001	0.5	2,736,585	▲ 1.58	R元/12
R元/8	67,073	▲ 32.3	61,387	▲ 8.2	110,367	▲ 1.3	62,909	▲ 11.8	59,205	0.1	91,329	0.0	2,679,825	▲ 1.58	R元/8
R元/9	100,632	▲ 37.9	63,690	▲ 5.2	95,640	▲ 22.3	64,981	▲ 1.4	59,045	1.7	93,430	2.8	2,695,305	▲ 1.58	R元/9
R元/10	105,081	▲ 10.1	65,762	▲ 9.2	102,419	▲ 25.8	65,650	▲ 14.7	58,830	▲ 0.4	93,378	▲ 1.2	2,730,027	▲ 1.57	R元/10
R元/11	56,013	▲ 19.8	63,790	▲ 7.9	102,028	▲ 22.5	64,674	▲ 15.6	56,440	▲ 0.9	92,002	▲ 0.6	2,702,084	▲ 1.56	R元/11
R元/12	78,055	▲ 8.5	65,761	▲ 6.3	107,009	▲ 12.9	67,352	▲ 4.8	53,257	▲ 1.0	90,787	▲ 1.7	2,666,128	▲ 1.56	R元/12
R2/1	87,577	▲ 10.6	54,312	▲ 2.6	110,972	▲ 6.6	67,463	▲ 3.6	55,488	▲ 0.5	89,651	▲ 4.9	2,566,525	▲ 1.51	R2/1
R2/2	90,088	▲ 24.5	63,213	▲ 1.0	97,743	▲ 8.4	52,147	▲ 13.9	57,842	▲ 0.0	90,277	7.0	2,566,745	▲ 1.49	R2/2
R2/3	80,610	▲ 13.7	63,581	▲ 11.7	100,141	▲ 15.5	63,509	▲ 5.0	61,111	1.0	748,482	9.9	2,492,339	1.42	R2/3
R2/4	78,110	▲ 3.1	52,060	▲ 21.9	94,394	▲ 21.0	61,372	▲ 7.1	62,497	▲ 1.7	77,129	▲ 17.8	2,197,079	1.33	R2/4
R2/5	56,989	▲ 32.3	41,856	▲ 28.3	69,875	▲ 42.4	50,270	▲ 26.1	60,147	▲ 4.5	68,873	▲ 24.7	1,938,331	1.25	R2/5
R2/6	92,659	▲ 20.9	48,624	▲ 26.2	81,896	▲ 20.2	51,353	▲ 14.4	61,069	▲ 0.2	835,032	▲ 26.2	1,929,801	1.11	R2/6
R2/7	53,320	▲ 41.1	53,692	▲ 19.2	91,129	▲ 27.6	53,621	▲ 22.3	61,134	0.6	869,444	7.2	1,958,833	1.19	R2/7
R2/8	48,759	▲ 27.3	52,331	▲ 14.8	79,219	▲ 28.2	49,845	▲ 20.8	62,171	5.0	905,688	12.2	1,966,645	1.15	R2/8

各県所在の労働局及び厚生労働省  
 ※有効求人・求職者数は新規卒除き、パートタイムを含む。  
 ※有効求人・求職者数の年数値は月平均  
 ※有効求人倍率は、毎年実施される季節調整により改訂される場合がある。

主 要 経 済 指 標 (3)

単位 年月	企 業 倒 産										消 費 者 物 価 指 数									
	四 国					全 国					四 国					全 国				
	件数	前年同月比 %	負債額 百万円	前年同月比 %	件数	前年同月比 %	負債額 億円	前年同月比 %	指数	前月比 %	前年比 %	指数	前月比 %	前年比 %	指数	前月比 %	前年比 %	単位 年月		
H27	180	▲ 9.55	36,476	▲ 27.38	8,812	▲ 9.44	21,124	▲ 5.03	100.0			100.0			100.0			H27		
H28	146	▲ 18.89	32,913	▲ 9.77	8,446	▲ 4.15	20,061	▲ 5.03	100.0			99.9			99.9			H28		
H29	139	▲ 4.79	29,149	▲ 11.44	8,405	▲ 0.48	31,676	▲ 57.89	100.6			100.4			100.4			H29		
H30	164	▲ 17.99	35,818	▲ 22.88	8,235	▲ 2.02	14,855	▲ 53.10	101.6			101.3			101.3			H30		
R元	192	▲ 17.07	29,529	▲ 17.56	8,383	▲ 1.79	14,232	▲ 4.18	102.1			101.8			101.8			R元		
R元/8	9	▲ 10.00	1,699	▲ 171.84	678	▲ 2.30	871	▲ 28.13	102.1	0.2	0.2	101.8	0.3	0.3	101.8	0.3	0.3	R元/8		
R元/9	15	▲ 15.38	1,357	▲ 35.69	702	▲ 13.04	1,130	▲ 38.66	102.3	0.2	0.3	101.9	0.1	0.1	101.9	0.2	0.2	R元/9		
R元/10	19	▲ 11.76	1,401	▲ 53.73	780	▲ 6.84	886	▲ 24.69	102.5	0.1	0.0	102.2	0.3	0.3	102.2	0.3	0.2	R元/10		
R元/11	21	▲ 61.54	4,426	▲ 480.84	727	▲ 1.25	1,225	▲ 0.96	102.3	▲ 0.1	0.2	102.3	0.1	0.1	102.3	0.1	0.5	R元/11		
R元/12	15	▲ 15.38	2,027	▲ 73.32	704	▲ 13.18	1,569	▲ 91.78	102.4	▲ 0.1	0.5	102.3	0.0	0.0	102.3	0.0	0.8	R元/12		
R2/1	14	▲ 16.67	1,033	▲ 9.20	773	▲ 16.06	1,247	▲ 25.91	102.0	▲ 0.4	0.1	102.2	▲ 0.1	0.7	102.2	▲ 0.1	0.7	R2/1		
R2/2	17	▲ 41.67	1,084	▲ 40.64	651	▲ 10.71	713	▲ 63.44	101.8	▲ 0.2	0.0	102.0	▲ 0.2	0.4	102.0	▲ 0.2	0.4	R2/2		
R2/3	22	▲ 0.00	4,600	▲ 20.80	740	▲ 11.78	1,059	▲ 9.09	101.9	0.0	0.1	101.9	0.0	0.4	101.9	0.0	0.4	R2/3		
R2/4	20	▲ 11.11	4,759	▲ 7.35	743	▲ 15.19	1,450	▲ 35.61	101.7	▲ 0.2	▲ 0.2	101.9	▲ 0.2	0.1	101.9	▲ 0.1	0.1	R2/4		
R2/5	11	▲ 15.38	1,803	▲ 15.28	314	▲ 54.82	813	▲ 24.31	101.7	▲ 0.0	▲ 0.4	101.8	▲ 0.1	0.1	101.8	▲ 0.0	0.1	R2/5		
R2/6	18	▲ 10.00	6,558	▲ 113.69	780	▲ 6.26	1,288	▲ 48.13	101.6	▲ 0.1	▲ 0.3	101.7	▲ 0.1	0.1	101.7	▲ 0.1	0.1	R2/6		
R2/7	14	▲ 12.50	1,592	▲ 46.45	789	▲ 1.62	1,008	▲ 7.94	102.0	▲ 0.4	0.1	101.9	▲ 0.1	0.3	101.9	▲ 0.1	0.3	R2/7		
R2/8	5	▲ 44.44	2,626	▲ 54.56	667	▲ 1.62	724	▲ 16.90	102.3	▲ 0.3	0.2	102.0	▲ 0.2	0.2	102.0	▲ 0.2	0.2	R2/8		

総務省

\*消費者物価指数は平成27年基準に改定されている。(平成27年=100)

(株) 東京商工リサーチ

(負債額 1,000万円以上)

\*前年同月比については、(株)東京商工リサーチの小数点以下表示桁数の変更を踏まえ、四国は平成27年1月から、全国は平成26年1月から二桁表示に変更した。

資料出所

資料出所