

四国地域の経済動向（概要）
（令和4年7月分）

～四国地域の経済は、持ち直しの動きに足踏み感がみられる～（→）
（持ち直しの動きに足踏み感がみられる）

生産（→） 鉱工業生産は、一進一退で推移している。《一進一退で推移》
鉱工業生産指数は、前月比が4カ月連続の低下となった。

個人消費（→） 個人消費は、一部に弱い動きがみられるものの、持ち直しの動きがみられる。
（一部に弱い動きがみられるものの、持ち直しの動き）
百貨店・スーパー販売額（全店）は、5カ月連続で前年を上回った。
コンビニエンスストア（全店）の販売額は、5カ月連続で前年を上回った。
家電大型専門店販売額は、2カ月ぶりに前年を下回った。
乗用車新車新規登録・届出台数は、14カ月連続で前年を下回った。

住宅着工（→） 新設住宅着工は、持ち直しの動きに一服感がみられる。《持ち直しの動きに一服感》
新設住宅着工戸数は、2カ月ぶりに前年を下回った。

公共工事（→） 公共工事は、減少の動きがみられる。《減少の動き》
公共工事請負金額は、6カ月ぶりに前年を上回った。

設備投資（→） 設備投資計画は、前年度を下回る見込み。《前年度を下回る》
令和4年度の設備投資計画額は、2年ぶりに前年度を下回る見込み。

雇用（↗） 雇用情勢は、緩やかに持ち直している。《緩やかながら持ち直しの動き》
有効求人倍率は2カ月連続で上昇、一般新規求人数は16カ月連続で前年を上回った。

倒産（→） 企業倒産は、落ち着いた動きがみられる。《落ち着いた動き》
倒産件数は2カ月連続で前年を下回り、負債総額も2カ月連続で前年を下回った。

注意：（ ）内は基調判断の動き。→は据え置き、↗は上方修正、↘は下方修正を示す。（ ）内は前月の基調判断を記載している。

【四国の経済指標】

令和4年7月

	四 国		全 国			
	前月比 (%)	前年同月比 (%)	前月比 (%)	前年同月比 (%)		
鉱工業生産指数 （平成27年=100、季節調整済 前年同月比は原指数）	89.3	▲ 0.7	▲ 2.3	97.1	1.0	▲ 1.8
鉱工業出荷指数（〃）	83.3	▲ 1.2	▲ 6.5	95.2	1.6	▲ 1.6
鉱工業在庫指数（〃）	111.8	3.3	10.3	99.6	0.0	4.5
百貨店・スーパー販売額（単位：億円）（全店）	471		0.4	17,703		3.3
			▲ 0.3			2.8
コンビニエンスストア販売額（単位：億円）	259		3.2	10,844		3.4
家電大型専門店販売額（単位：億円）	96		▲ 6.2	4,276		▲ 3.3
乗用車新車新規登録・届出台数（単位：台）	9,100		▲ 1.5	288,144		▲ 6.9
新設住宅着工戸数（単位：戸）	1,538		▲ 15.7	72,981		▲ 5.4
公共工事請負金額（単位：億円）	592		3.9	12,924		▲ 7.0
有効求人倍率（季節調整済）	1.38	（前月差	0.02）	1.29	（前月差	0.02）
企業倒産件数（単位：件）	9		▲ 18.18	494		3.78

※前月比、前年同月比は、増減率を示す。

四国地域の経済動向

(令和4年7月分)

1. 鉱工業生産 ～一進一退～

当月の鉱工業指数をみると、前月比では、生産は4カ月連続の低下、出荷は3カ月連続の低下、在庫は2カ月連続の上昇、在庫率は4カ月連続の上昇となった。なお、前年同月比では、生産は4カ月連続の低下、出荷は4カ月連続の低下、在庫は10カ月連続の上昇、在庫率は4カ月連続の上昇となった

生産は、前月比0.7%減(前年同月比2.3%減)となり、生産指数(季節調整済)は89.3となった。業種別にみると、電気機械工業、化学・石油石炭製品工業、非鉄金属工業などが低下し、汎用・生産用機械工業、繊維工業、パルプ・紙・紙加工品工業などが上昇した。出荷は、前月比1.2%減(前年同月比6.5%減)となった。業種別にみると、化学・石油石炭製品工業、パルプ・紙・紙加工品工業、輸送機械工業などが低下し、汎用・生産用機械工業、非鉄金属工業、鉄鋼業などが上昇した。在庫は、前月比3.3%増(前年同月比10.3%増)となった。業種別にみると、食料品工業、汎用・生産用機械工業、パルプ・紙・紙加工品工業などが上昇し、非鉄金属工業、化学・石油石炭製品工業、電気機械工業などが低下した。在庫率は、前月比18.8%増(前年同月比20.9%増)となった。

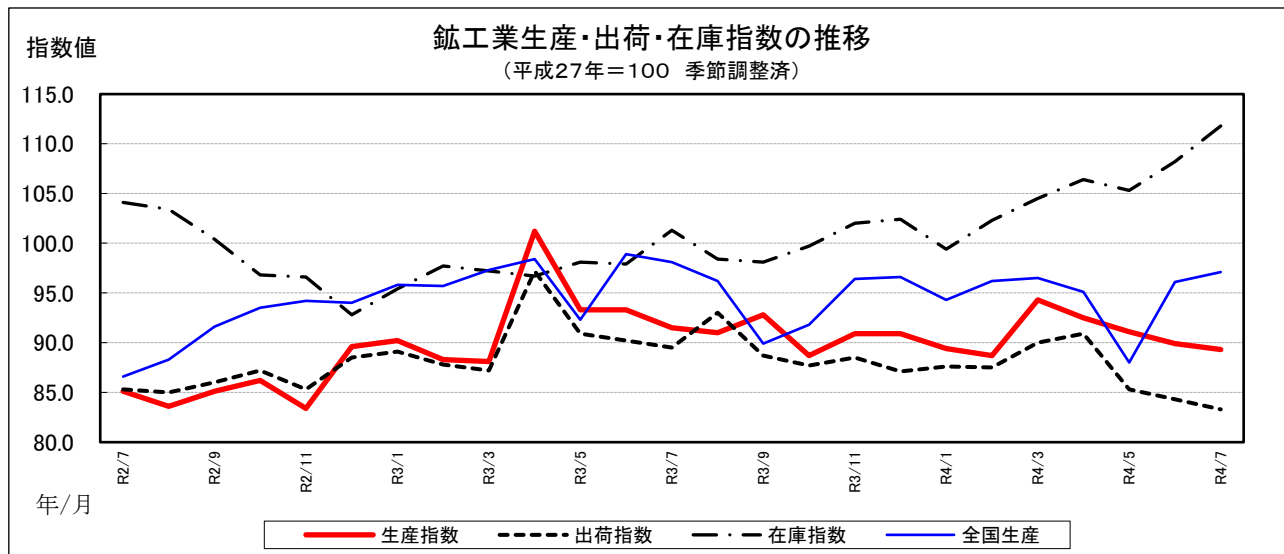
【鉱工業生産・出荷・在庫指数(季節調整済) 平成27年=100】

(増減率:%)

前月(年、期)比	R3	R4/2	R4/3	R4/4	R4/5	R4/6	R4/7
生産指数	3.9	▲ 0.8	6.3	▲ 1.9	▲ 1.5	▲ 1.3	▲ 0.7
出荷指数	1.0	▲ 0.1	2.9	1.0	▲ 6.2	▲ 1.2	▲ 1.2
在庫指数	10.4	2.9	2.2	1.8	▲ 1.0	2.8	3.3

※最新月は速報値

(出所：四国経済産業局)



2. 個人消費 ～一部に弱い動きがみられるものの、持ち直しの動き～

(1) 小売販売

当月の百貨店・スーパー259店(百貨店4店とスーパー255店)の販売額合計は470.5億円で、前年同月比0.4%増と5カ月連続で前年を上回った。

業態別にみると、百貨店4店の販売額は66.1億円で、前年同月比4.4%減と5カ月ぶりに前年を下回った。品目別にみると、新型コロナの感染状況の悪化に伴い入店客数が減少する中、「その他の商品」が、引き続き堅調に推移したものの、前年同月の大口計上の反動減がみられたことなどから5カ月ぶりに、「飲食料品」が、中元商戦が不振だったことなどから2カ月連続で前年を下回った。一方、「身の回り品」が、引き続き高額なインポートブランドバッグが堅調だったことなどから5カ月連続で前年を上回った。

スーパー255店の販売額は404.4億円で、前年同月比1.3%増と2カ月ぶりに前年を上回った。品目別にみると、「飲食料品」が、感染者数の急激な拡大で内食傾向が強まり、生鮮食品、惣菜、冷凍食品などが伸びたほか、気温高で飲料やアイスクリームなども増加したことなどから4カ月ぶりに、「その他の商品」が、化粧品が良い動きをしたことな

どから2カ月ぶりに前年を上回った。一方、「衣料品」が、前半は浴衣や水着などの季節商品が動いたものの、紳士服が低調だったことなどから4カ月ぶりに前年を下回った。

コンビニエンスストア1,599店の商品販売額及びサービス売上高は259.4億円で、前年同月比3.2%増と5カ月連続で前年を上回った。新型コロナの感染状況の悪化に伴い客数は減少したものの、気温高で季節商品に動きがみられたほか、まとめ買い傾向がみられたことなどから、カウンターコーヒー、フライヤー商品、おにぎり、ソフトドリンク、アイスクリーム、タバコなどの売上が伸びた。一方、雑誌・書籍などの動きは鈍かった。

家電大型専門店の販売額は96.3億円で、前年同月比6.2%減となった。エアコンが振るわなかったほか、テレビなどの動きが悪かった。

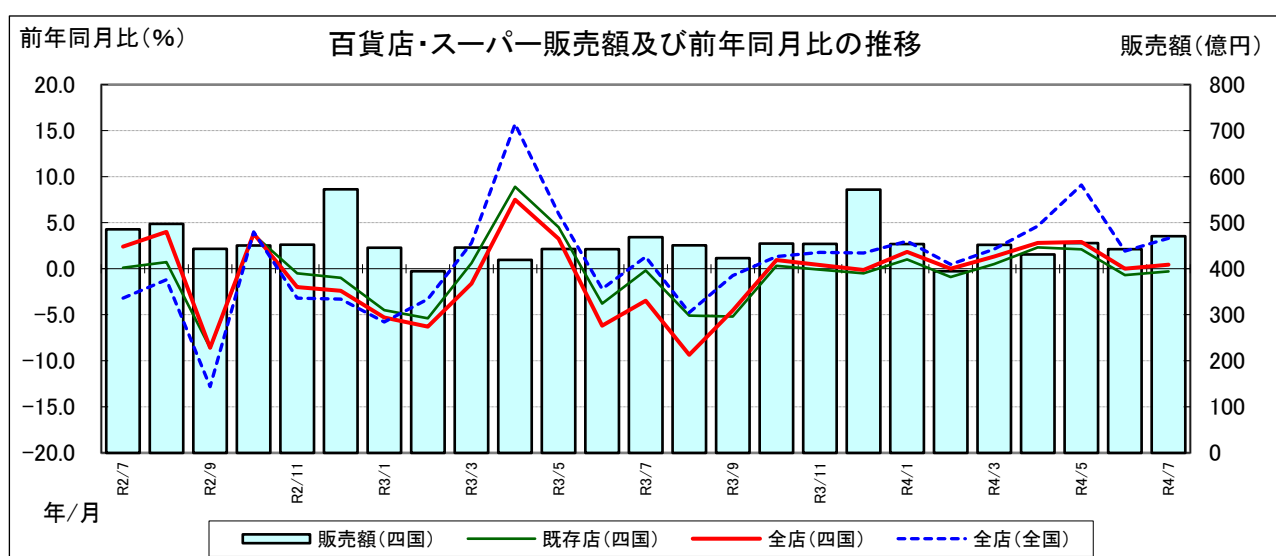
【百貨店・スーパー販売額】

(増減率:%)

前年同月(年、期)比	R3	R4/2	R4/3	R4/4	R4/5	R4/6	R4/7
全 店	▲ 2.2	▲ 0.0	1.3	2.8	2.9	0.0	0.4
既存店	▲ 0.9	▲ 0.9	0.5	2.3	2.1	▲ 0.7	▲ 0.3

※最新月は速報値

(出所：四国経済産業局)



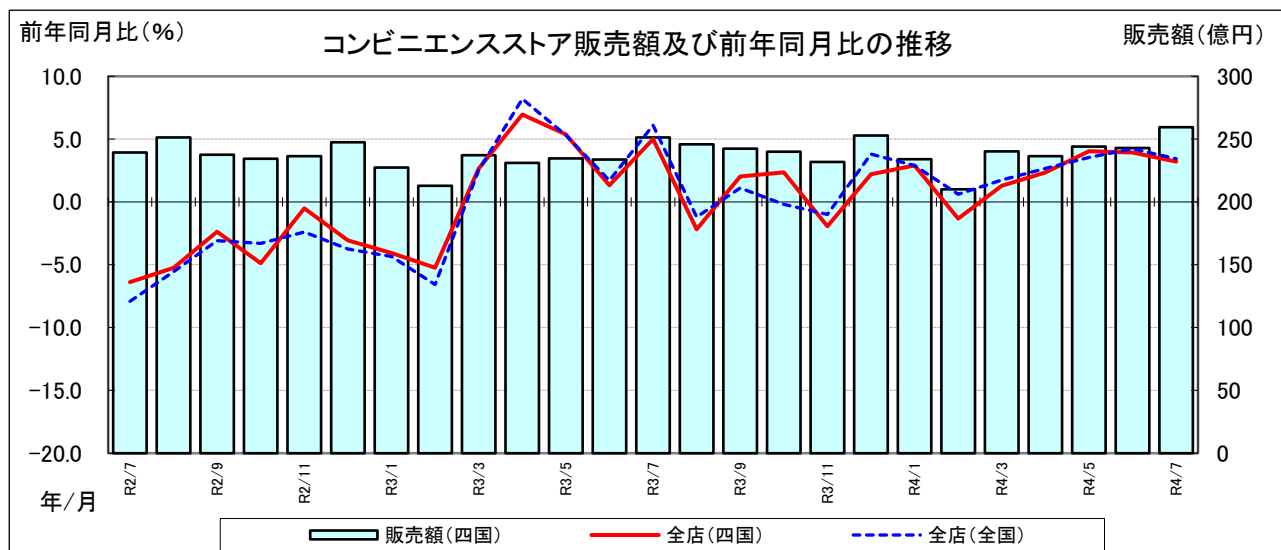
【コンビニエンスストア販売額】

(増減率:%)

前年同月(年、期)比	R3	R4/2	R4/3	R4/4	R4/5	R4/6	R4/7
全 店	1.2	▲ 1.3	1.3	2.3	4.0	3.9	3.2

※最新月は速報値

(出所：経済産業省)



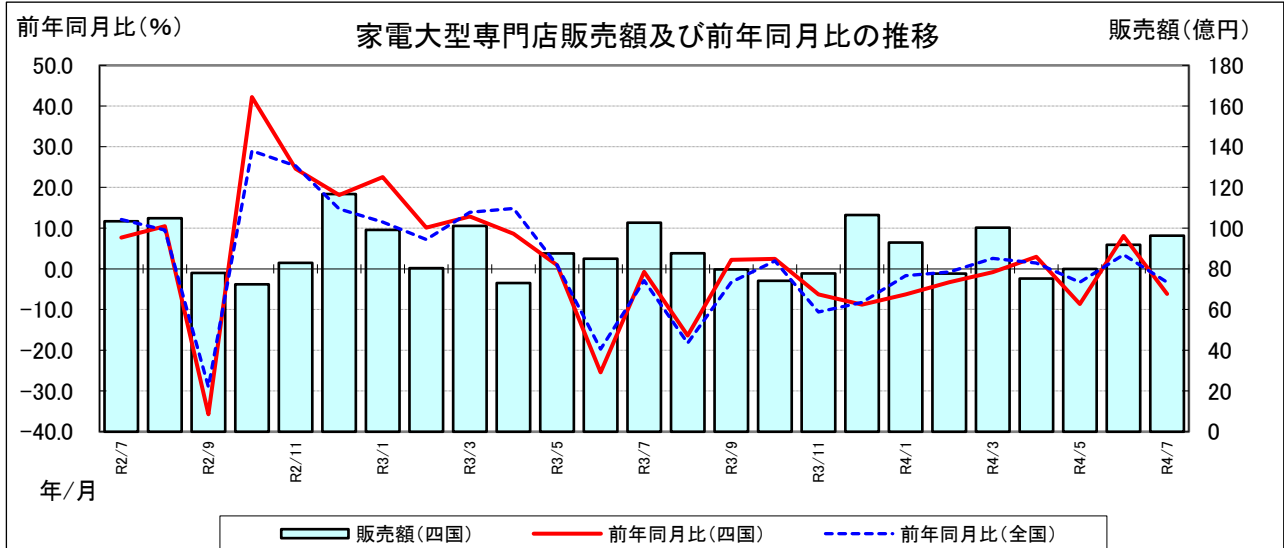
【家電大型専門店販売額】

(増減率：%)

前年同月(年)比	R3	R4/2	R4/3	R4/4	R4/5	R4/6	R4/7
全 店	▲ 1.4	▲ 3.3	▲ 0.8	3.0	▲ 8.7	8.1	▲ 6.2

※最新月は速報値

(出所：経済産業省)



(2)乗用車新車新規登録・届出台数

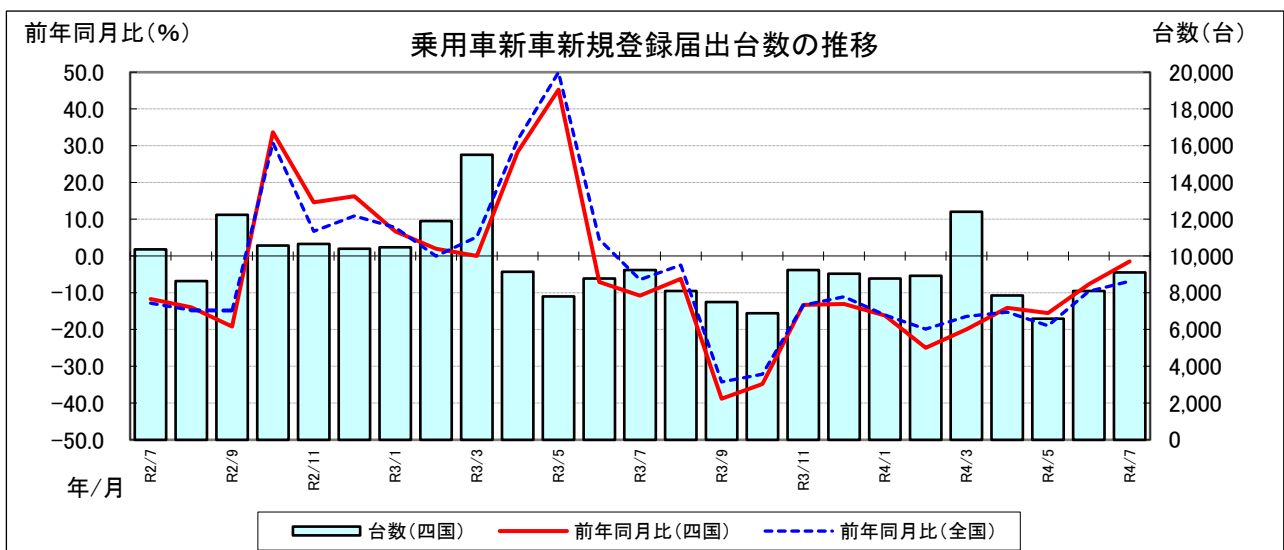
当月の乗用車新車新規登録・届出台数は、9,100台となり、前年同月比1.5%減となった。車種別でみると、普通乗用車が前年同月比3.8%増、小型乗用車が同17.4%減、軽乗用車が同4.0%増となった。

【乗用車新車新規登録・届出台数】

(増減率：%)

前年同月(年)比	R3	R4/2	R4/3	R4/4	R4/5	R4/6	R4/7
	▲ 6.7	▲ 25.0	▲ 20.0	▲ 14.1	▲ 15.6	▲ 7.7	▲ 1.5

(出所：四国運輸局データを加工)



3. 住宅着工 ～持ち直しの動きに一服感～

当月の新設住宅着工戸数は、1,538戸で、前年同月比15.7%減となり、2カ月ぶりに前年を下回った。

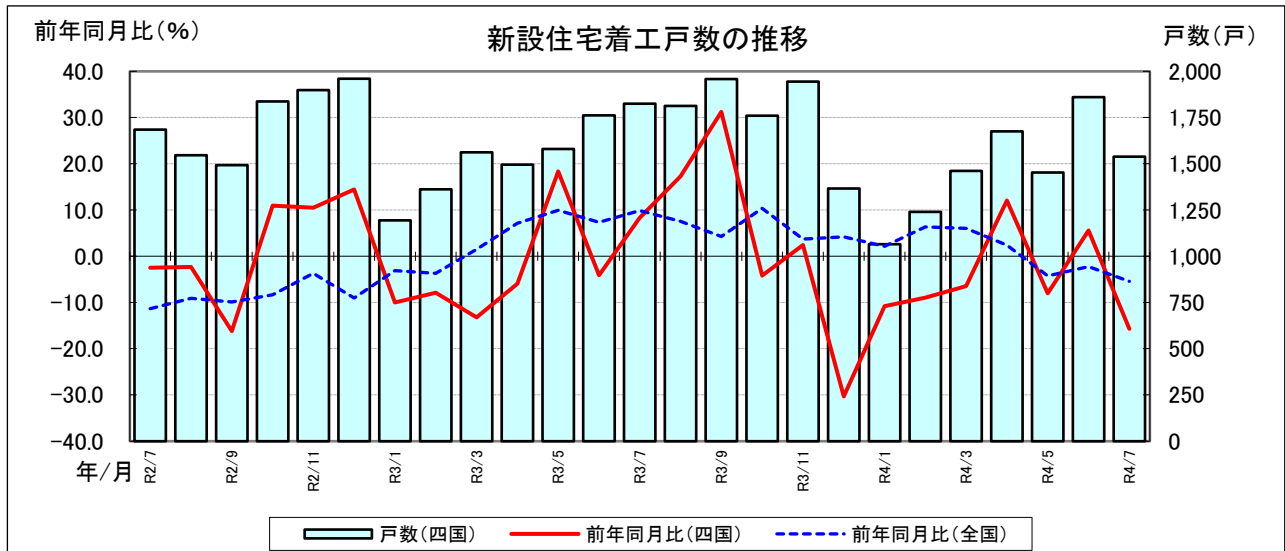
区分別で見ると、持家が前年同月比18.9%減、貸家と同38.7%減、分譲住宅は同75.5%増となった。

【新設住宅着工戸数】

(増減率:%)

	R3	R4/2	R4/3	R4/4	R4/5	R4/6	R4/7
前年同月(年)比	▲ 0.8	▲ 9.0	▲ 6.5	12.0	▲ 8.0	5.6	▲ 15.7

(出所:国土交通省)



4. 公共工事 ～減少の動き～

当月の公共工事の発注状況を請負金額で見ると592億円で、前年同月比3.9%増と6カ月ぶりに前年を上回った。前年度同月累計比では10.4%減と10カ月連続で前年度を下回った。

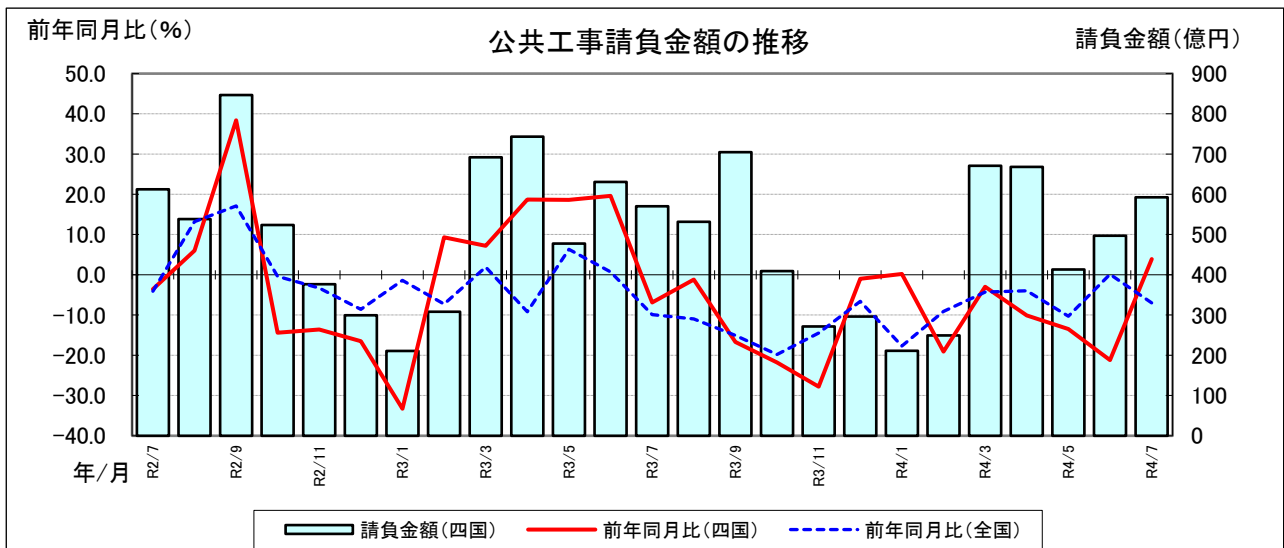
発注者別では、国が前年同月比44.6%減、県が同5.2%減、市町村が同38.3%増、その他の公共的団体が同47.3%増、独立行政法人等が同87.2%増となった。

【公共工事請負金額】

(増減率:%)

	R3	R4/2	R4/3	R4/4	R4/5	R4/6	R4/7
前年同月(年度)比	▲ 3.3	▲ 19.1	▲ 3.0	▲ 10.1	▲ 13.5	▲ 21.2	3.9
前年度同月累計比	-	▲ 3.3	▲ 3.3	▲ 10.1	▲ 11.4	▲ 14.8	▲ 10.4

出所:西日本建設業保証(株)



5. 設備投資 ～前年度を下回る見込み～

令和4年度の設備投資計画は、前年度比0.3%減となっている。

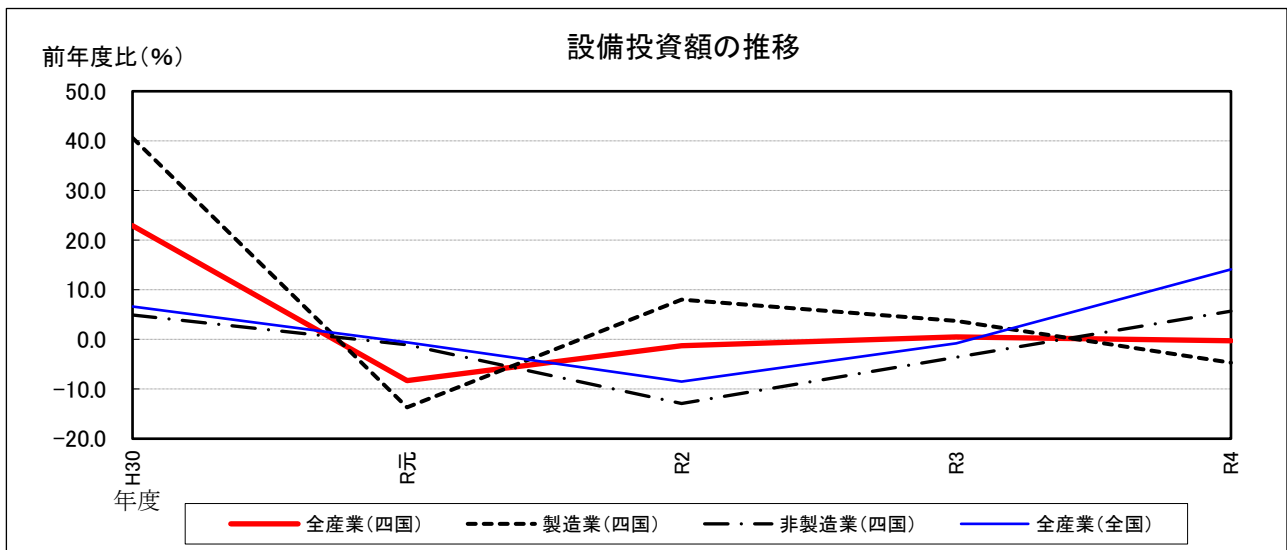
業種別では、製造業が前年度比4.7%減、非製造業が同5.7%増となっている。

【設備投資額(含む土地投資額)】

(前年度比:%)

	H30年度実績	R元年度実績	R2年度実績	R3年度計画 (実績見込み)	R4年度計画
全産業	22.9	▲ 8.3	▲ 1.3	0.5	▲ 0.3
製造業	40.6	▲ 13.7	8.0	3.7	▲ 4.7
非製造業	4.9	▲ 1.1	▲ 12.9	▲ 3.6	5.7

(出所:日本銀行)



6. 貿易 ～輸出、輸入ともに増加～

(1) 輸出

当月の輸出通関額(円ベース)は1,344億円で、金属鉱及びびくず、鉱物性タール及び粗製薬品などが減少したものの、船舶、非鉄金属などが増加したため、前年同月比68.1%増と、9カ月連続で前年を上回った。

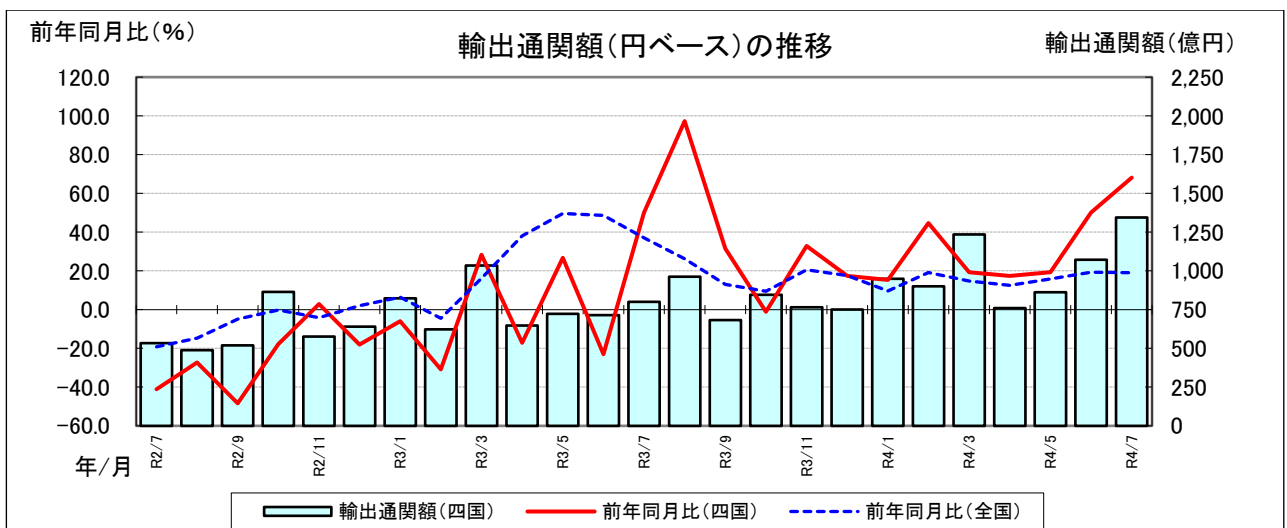
【輸出通関額】

(増減率:%)

	R3	R4/2	R4/3	R4/4	R4/5	R4/6	R4/7
前年同月(年)比	10.6	44.6	19.3	17.4	19.3	50.1	68.1

※最新月は速報値。

(出所:神戸税関)



(2) 輸入

当月の輸入通関額(円ベース)は1,765億円で、原油及び粗油、重電機器などが減少したものの、石炭、金属鉱及びびくずなどが増加したため、前年同月比43.7%増と、18カ月連続で前年を上回った。

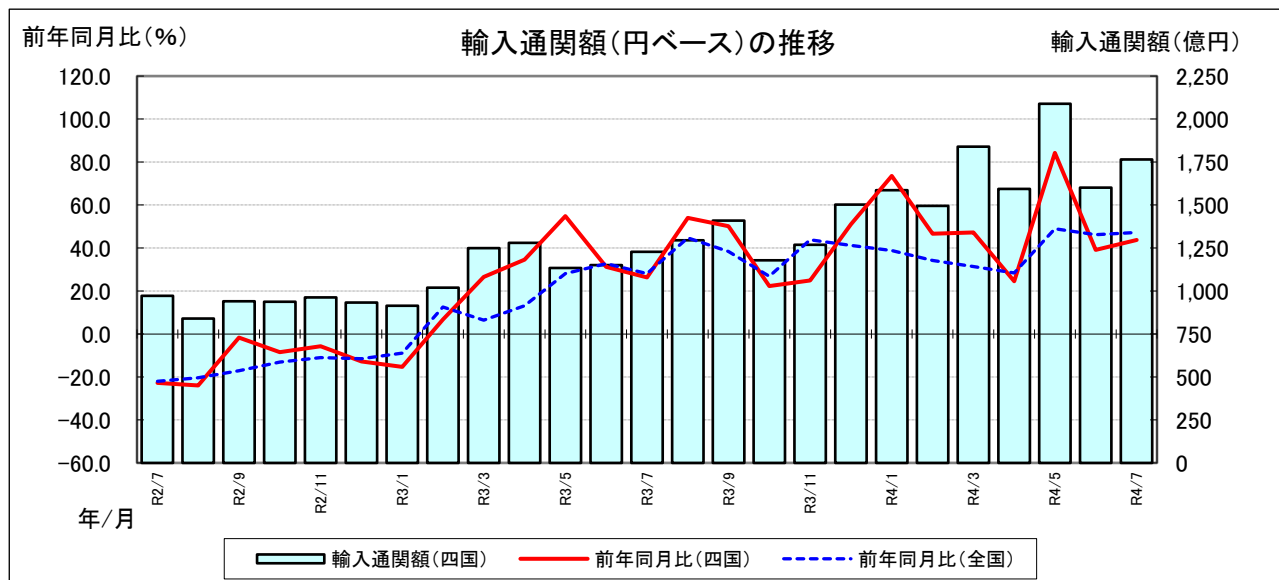
【輸入通関額】

(増減率：%)

	R3	R4/2	R4/3	R4/4	R4/5	R4/6	R4/7
前年同月(年)比	29.4	46.6	47.2	24.5	84.3	39.1	43.7

※最新月は速報値。

(出所：神戸税関)



7. 雇 用 ～緩やかに持ち直し～

当月の雇用情勢をみると、有効求人倍率(季節調整済)は1.38倍で、2ヶ月連続で上昇となった。

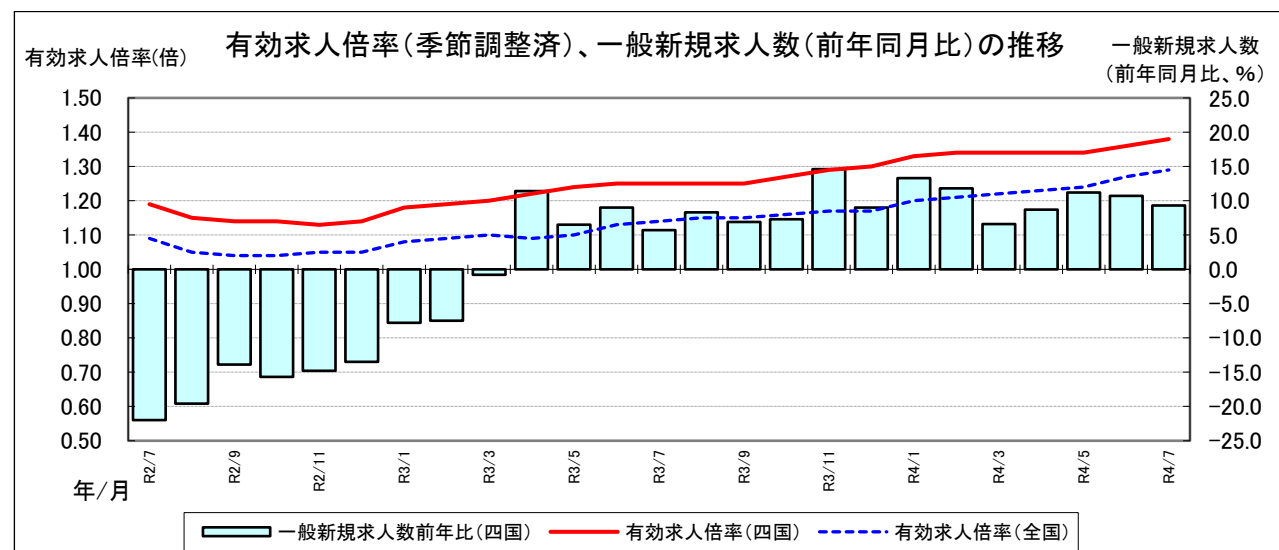
産業別の一般新規求人数(新規学卒、パートタイムを除く)をみると、「学術研究、専門・技術サービス業」、「複合サービス事業」などが前年を下回ったものの、「製造業」、「サービス業(他に分類されないもの)」などが前年を上回り、全体では前年同月比9.3%増と、16カ月連続で前年を上回った。

【雇用】

(倍、増減率：%)

	R3	R4/2	R4/3	R4/4	R4/5	R4/6	R4/7
有効求人倍率(季節調整済)	1.24	1.34	1.34	1.34	1.34	1.36	1.38
一般新規求人数(前年同月(年)比)	4.7	11.8	6.6	8.7	11.2	10.7	9.3

(出所：厚生労働省、四国4県の労働局データを加工)



8. 企業倒産 ～倒産件数は、落ち着いた動き～

当月の企業倒産状況をみると、倒産件数は9件で前年同月比18.2%減と、2カ月連続で前年を下回り、ここ11年ほど落ち着いた動きが続いている。また、負債総額は17億円で、前年同月比27.4%減と、2カ月連続で前年を下回った。

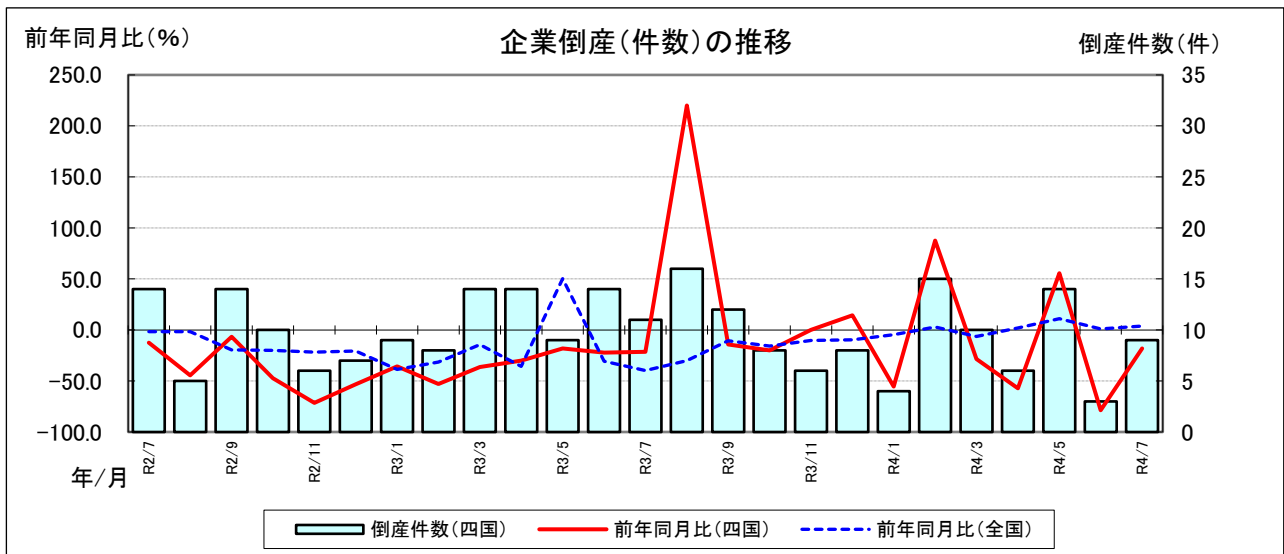
7月の過去10年間をみると、倒産件数は最少、負債総額は8番目となっている。原因別では、販売不振が5件、既往のシワ寄せが2件、放漫経営、その他が各1件となっている。また、業態別では、サービス業他が3件、建設業が2件、製造業、卸売業、不動産業、情報通信業が各1件となっている。

【企業倒産】

(件、負債総額:百万円)

	R3	R4/2	R4/3	R4/4	R4/5	R4/6	R4/7
件数	129	15	10	6	14	3	9
負債総額	37,981	2,076	3,839	645	3,047	304	1,653

(出所: (株)東京商工リサーチ)



9. 消費者物価 ～上昇傾向～

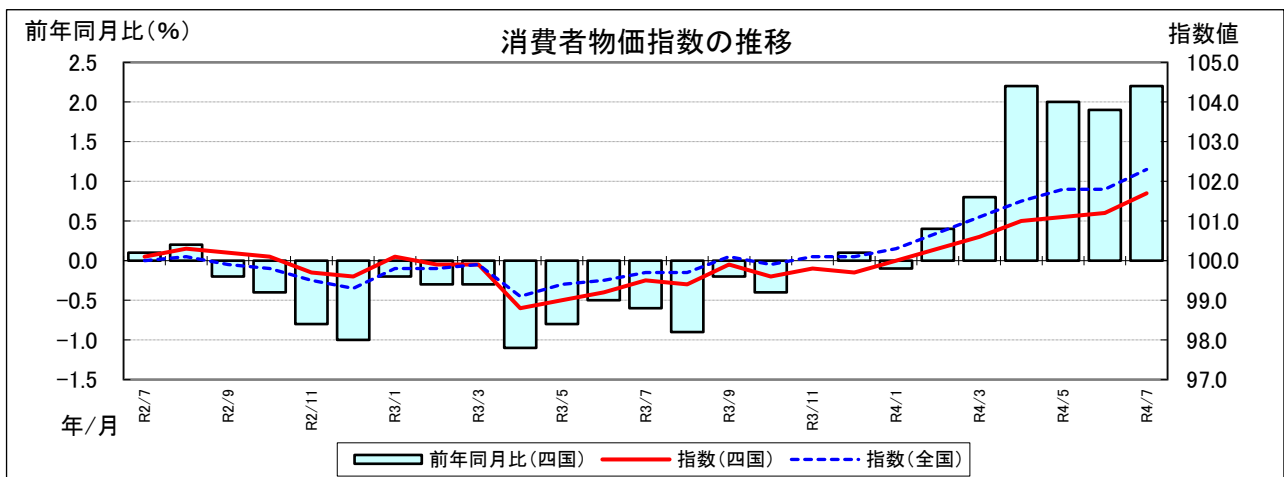
当月の消費者物価指数は101.7で、被服及び履物が低下したものの、交通・通信、食料などが上昇したことから0.5%増となった。また、前年同月比は、交通・通信、保健医療が低下したものの、食料、光熱・水道などが上昇したことから2.2%増となった。

【消費者物価指数 令和2年=100】

(増減率:%)

	R3	R4/2	R4/3	R4/4	R4/5	R4/6	R4/7
前月(年)比	▲ 0.4	0.3	0.3	0.4	0.1	0.1	0.5

(出所: 総務省)



10. 県別指標（令和4年7月分）

① 鉱工業生産指数（令和4年6月分）

（平成27年＝100）

	徳島	香川	愛媛	高知	四国	全国
季節調整済指数	95.0	91.7	98.1	92.5	89.9	96.1
前月比（％）	1.6	2.5	0.1	▲ 5.7	▲ 1.3	9.2
前年同月比（％）	▲ 5.1	▲ 6.4	6.8	0.3	▲ 3.7	▲ 2.8

② 百貨店・スーパー販売状況

（単位：億円）

	徳島	香川	愛媛	高知	四国	全国
販売金額	75.9	153.2	178.6	62.8	470.5	17,703
全店前年同月比（％）	3.6	▲ 1.6	0.7	1.1	0.4	3.3
既存店前年同月比（％）	0.7	▲ 1.6	0.0	1.1	▲ 0.3	2.8

③ 乗用車新車新規登録・届出台数

（単位：台）

	徳島	香川	愛媛	高知	四国	全国
登録・届出台数	1,708	2,585	3,122	1,685	9,100	288,144
前年同月比（％）	▲ 8.0	▲ 3.9	4.9	▲ 1.6	▲ 1.5	▲ 6.9

④ 新設住宅着工戸数

（単位：戸）

	徳島	香川	愛媛	高知	四国	全国
着工戸数	219	521	486	312	1,538	72,981
前年同月比（％）	▲ 24.5	▲ 19.8	▲ 24.4	28.9	▲ 15.7	▲ 5.4

⑤ 公共工事

（単位：億円）

	徳島	香川	愛媛	高知	四国	全国
請負金額	174	103	164	152	592	12,924
前年同月比（％）	45.1	▲ 4.9	22.4	▲ 27.1	3.9	▲ 7.0
今年度累計請負額	529	421	667	554	2,171	62,220
前年度同月累計比（％）	▲ 5.0	▲ 8.8	4.0	▲ 27.3	▲ 10.4	▲ 5.0

⑥ 有効求人倍率

（単位：倍）

	徳島	香川	愛媛	高知	四国	全国
倍率	1.30	1.49	1.46	1.20	1.38	1.29

⑦ 企業倒産

（単位：件、百万円）

	徳島	香川	愛媛	高知	四国	全国
倒産件数	3	2	4	0	9	494
負債総額	941	140	572	0	1,653	84,570

⑧ 消費者物価指数

（令和2年＝100）

	徳島市	高松市	松山市	高知市	四国	全国
消費者物価指数	102.1	101.6	101.8	102.1	101.7	102.3
前月比（％）	0.6	0.3	0.3	0.7	0.5	0.5
前年同月比（％）	2.2	1.9	2.5	2.5	2.2	2.6

※四捨五入の関係で各県の合計と四国数値が合わない場合がある。

※年度累計請負額は、各月十万円以下を四捨五入して数値を合計している。

主 要 経 済 指 標 (1)

単位 年月	製 工 業 指 数																		単位 年月
	生 産						出 荷						在 庫						
	四 国			全 国			四 国			全 国			四 国			全 国			
	指数	前月比	前年同月比	指数	前月比	前年同月比	指数	前月比	前年同月比	指数	前月比	前年同月比	指数	前月比	前年同月比	指数	前月比	前年同月比	
	%	%		%	%		%	%		%	%		%	%		%	%		
H29平均	97.2		▲ 1.1	103.1		3.1	97.9		0.1	102.2		2.5	90.8		▲ 1.9	98.8		4.1	
H30平均	96.8		▲ 0.4	104.2		1.1	96.9		▲ 1.0	103.0		0.8	102.0		12.3	100.5		1.7	
R元平均	96.3		▲ 0.5	101.1			96.9		0.0	100.2			102.4		0.4	101.7		1.2	
R2平均	88.3		▲ 8.3	90.6		▲ 10.4	88.8		▲ 8.4	89.6		▲ 10.6	89.5		▲ 12.6	93.2		▲ 8.4	
R3平均	91.7		3.9	95.7		5.6	89.7		1.0	93.7		4.6	98.8		10.4	97.8		4.9	
R3/7	91.5	▲ 1.9	6.3	98.1	▲ 0.8	11.1	89.5	▲ 0.8	3.6	96.1	▲ 0.4	10.7	101.3	3.5	▲ 2.6	95.4	▲ 0.3	▲ 4.7	
R3/8	91.0	▲ 0.5	10.1	96.2	▲ 1.9	8.4	93.0	3.9	10.8	93.6	▲ 2.6	6.7	98.4	▲ 2.9	▲ 4.9	95.3	▲ 0.1	▲ 3.8	
R3/9	92.8	2.0	9.1	89.9	▲ 6.5	▲ 2.5	88.7	▲ 4.6	3.1	86.9	▲ 7.2	▲ 4.6	98.1	▲ 0.3	▲ 2.3	97.9	2.7	0.4	
R3/10	88.7	▲ 4.4	1.8	91.8	2.1	▲ 4.3	87.7	▲ 1.1	▲ 0.7	89.1	2.5	▲ 5.9	99.7	1.6	3.0	98.4	0.5	2.1	
R3/11	90.9	2.5	10.1	96.4	5.0	4.8	88.5	0.9	5.1	93.9	5.4	3.3	102.0	2.3	5.5	99.8	1.4	5.5	
R3/12	90.9	0.0	1.5	96.6	0.2	2.2	87.1	▲ 1.6	▲ 1.6	94.1	0.2	2.5	102.4	0.4	10.4	99.9	0.1	4.9	
R4/1	89.4	▲ 1.7	0.4	94.3	▲ 2.4	▲ 0.8	87.6	0.6	0.0	92.7	▲ 1.5	▲ 1.3	99.4	▲ 2.9	4.2	99.2	▲ 0.7	4.7	
R4/2	88.7	▲ 0.8	0.5	96.2	2.0	0.5	87.5	▲ 0.1	▲ 0.2	92.7	0.0	▲ 1.5	102.3	2.9	4.7	101.3	2.1	7.1	
R4/3	94.3	▲ 6.3	5.7	96.5	0.3	▲ 1.7	90.0	2.9	1.5	93.3	0.6	▲ 2.4	104.5	2.2	7.4	100.9	▲ 0.4	6.8	
R4/4	92.5	▲ 1.9	▲ 9.6	95.1	▲ 1.5	▲ 4.9	90.9	1.0	▲ 7.7	93.0	▲ 0.3	▲ 4.6	106.4	1.8	10.1	98.6	▲ 2.3	4.1	
R4/5	91.1	▲ 1.5	▲ 1.2	88.0	▲ 7.5	▲ 3.1	85.3	▲ 6.2	▲ 4.9	89.2	▲ 4.1	▲ 3.1	105.3	▲ 1.0	7.3	97.7	▲ 0.9	3.8	
R4/6	89.9	▲ 1.3	▲ 3.7	96.1	9.2	▲ 2.8	84.3	▲ 1.2	▲ 6.6	93.7	5.0	▲ 2.9	108.2	2.8	10.6	99.6	1.9	4.2	
R4/7	89.3	▲ 0.7	▲ 2.3	97.1	1.0	▲ 1.8	83.3	▲ 1.2	▲ 6.5	95.2	1.6	▲ 1.6	111.8	3.3	10.3	99.6	0.0	4.5	

四国：四国経済産業局 全国：経済産業省

*最新月は速報値、在庫の年平均は期末値。 *前月比は季節調整済指数 *前年同月比は原指数

*全国生産予測指数 8月 5.5%

9月 0.8%

6

単位 年月	百 貨 店 ・ ス ー パ ー 販 売 額										コ ン ビ ニ エ ンス ト ア 販 売 額 等				家 電 大 型 専 門 店 販 売 額				単位 年月			
	四 国					全 国					四 国		全 国		四 国		全 国					
	合 計		百 貨 店		ス ー パ ー			合 計		四 国		全 国		四 国		全 国		四 国		全 国		
	販売額	前年同月比	前年同月比	販売額	前年同月比	販売額	前年同月比	販売額	前年同月比	前年同月比	販売額	前年同月比	販売額	前年同月比	販売額	前年同月比	販売額	前年同月比		販売額	前年同月比	販売額
	億円	%	%	億円	%	億円	%	億円	%	%	百万円	%	億円	%	百万円	%	百万円	%	百万円	%	百万円	%
	全店舗		既存店		全店舗		全店舗		全店舗		全店舗		全店舗		全店舗		全店舗		全店舗		全店舗	
H29	5,073.5	▲ 0.3	▲ 1.2	1,030.8	▲ 2.2	4,042.7	0.2	196,025	0.0	0.0	287,472	2.2	117,451	2.4	98,849	0.7	4,311,504	3.1	H29			
H30	5,105.3	0.6	▲ 0.9	1,013.0	▲ 1.7	4,092.3	1.2	196,044	0.0	▲ 0.5	289,945	0.9	119,780	2.0	99,367	0.5	4,391,151	2.1	H30			
R元	5,092.3	▲ 0.3	▲ 2.4	989.2	▲ 2.3	4,103.1	0.3	193,962	▲ 1.1	▲ 1.3	293,173	1.1	121,841	1.7	100,853	1.5	4,545,374	3.5	R元			
R2	5,450.0	▲ 1.7	▲ 3.4	758.4	▲ 23.3	4,691.6	2.9	195,050	▲ 5.4	▲ 6.6	280,816	▲ 4.2	116,423	▲ 4.4	106,955	6.1	4,792,759	5.1	R2			
R3	5,411.8	▲ 2.2	▲ 0.9	682.1	▲ 10.1	4,729.6	▲ 1.0	199,071	0.9	0.6	284,048	1.2	117,601	1.3	105,427	▲ 1.4	4,686,672	▲ 2.3	R3			
R3/7	468.6	▲ 3.5	▲ 0.2	69.2	▲ 16.9	399.4	▲ 0.7	17,137	1.3	1.3	25,132	5.0	10,484	6.1	10,262	▲ 0.7	442,195	▲ 2.9	R3/7			
R3/8	450.7	▲ 9.3	▲ 5.1	37.4	▲ 47.4	413.3	▲ 3.0	16,078	▲ 4.8	▲ 4.7	24,582	▲ 2.2	10,191	▲ 1.2	8,765	▲ 16.4	369,736	▲ 18.3	R3/8			
R3/9	422.9	▲ 4.5	▲ 5.2	45.8	▲ 9.3	377.1	▲ 3.9	15,564	▲ 0.7	▲ 1.3	24,232	2.0	9,973	1.1	7,967	2.2	355,101	▲ 3.3	R3/9			
R3/10	454.6	0.9	0.3	61.7	6.6	392.9	0.1	16,518	1.3	0.9	23,987	2.3	9,927	▲ 0.2	7,412	2.4	351,096	1.9	R3/10			
R3/11	453.8	0.4	▲ 0.1	68.4	8.9	385.4	▲ 1.0	17,078	1.8	1.5	23,172	▲ 1.9	9,572	▲ 1.0	7,772	▲ 6.3	357,890	▲ 10.6	R3/11			
R3/12	571.5	▲ 0.1	▲ 0.5	91.3	3.8	480.2	▲ 0.9	21,392	1.7	1.4	25,283	2.2	10,596	3.8	10,643	▲ 8.8	472,835	▲ 8.3	R3/12			
R4/1	453.5	1.8	1.0	56.0	7.6	397.5	1.0	16,767	3.0	2.6	23,398	2.9	9,537	2.9	9,292	▲ 6.3	423,524	▲ 1.7	R4/1			
R4/2	394.5	▲ 0.0	▲ 0.9	42.7	▲ 9.4	351.8	1.3	15,036	0.5	0.1	21,000	▲ 1.3	8,721	0.6	7,763	▲ 3.3	346,598	▲ 0.8	R4/2			
R4/3	451.6	1.3	0.5	63.2	1.4	388.4	1.3	17,053	2.1	1.5	24,023	1.3	9,960	1.7	10,024	▲ 0.8	453,643	2.6	R4/3			
R4/4	430.7	2.8	2.3	56.0	24.6	374.7	0.2	16,242	4.6	4.0	23,641	2.3	9,873	2.7	7,519	3.0	357,823	1.4	R4/4			
R4/5	455.6	2.9	2.1	55.8	27.7	399.8	0.2	16,809	9.1	8.5	24,399	4.0	10,078	3.5	7,995	▲ 8.0	370,420	▲ 3.3	R4/5			
R4/6	442.3	0.0	▲ 0.7	62.5	7.5	379.8	▲ 1.1	16,735	1.9	1.3	24,285	3.9	10,141	4.2	9,184	8.1	392,650	3.5	R4/6			
R4/7	470.5	0.4	▲ 0.3	66.1	▲ 4.4	404.4	1.3	17,703	3.3	2.8	25,937	3.2	10,844	3.4	9,627	▲ 6.2	427,561	▲ 3.3	R4/7			

四国：四国経済産業局 全国：経済産業省

*最新月は速報値

*前年(同月)比については、一部補正を行い計算している場合があるため、必ずしも表中の数値を用いて算出した値とは一致しない。

*平成27年7月及び令和2年3月の調査対象事業所の見直しに係る前年(同月)比は、これに伴うギャップを調整するリンク係数を処理した数値で算出している。

*数値は年間補正のため改訂される場合がある。

経済産業省

*販売額等は商品販売額及びサービス売上高

*最新月は速報値

*数値は年間補正のため改訂される場合がある。

経済産業省

*最新月は速報値

*平成26年1月分から開始した家電大型専門店の調査について、平成27年1月分以降の販売額及び前年同月比を平成28年1月公表より掲載開始した。

資料出所

主 要 経 済 指 標 (2)

単位 年月	乗用車新車新規登録・届出台数				新設住宅着工戸数				公共工事請負額				単位 年度月
	四 国		全 国		四 国		全 国		四 国		全 国		
	台数	前年同月比	台数	前年同月比	戸数	前年同月比	戸数	前年同月比	請負額	前年度同月比	請負額	前年度同月比	
		%		%		%		%	億円	%	億円	%	
H29	135,630	6.5	4,386,314	5.8	22,944	5.3	964,641	▲ 0.3	5,152	▲ 11.7	139,081	▲ 4.3	H29
H30	136,430	0.6	4,391,089	0.1	20,714	▲ 9.7	942,370	▲ 2.3	5,189	0.7	140,680	1.1	H30
R元	136,325	▲ 0.1	4,301,012	▲ 2.1	20,868	0.7	905,123	▲ 4.0	5,983	15.3	150,255	6.8	R元
R2	121,753	▲ 10.7	3,809,896	▲ 11.4	19,787	▲ 5.2	815,340	▲ 9.9	5,963	▲ 0.3	153,658	2.3	R2
R3	113,561	▲ 6.7	3,675,650	▲ 3.5	19,621	▲ 0.8	856,484	5.0	5,766	▲ 3.3	140,503	▲ 8.6	R3
R3/7	9,236	▲ 10.8	309,460	▲ 6.4	1,825	8.3	77,182	9.9	570	▲ 6.9	13,898	▲ 9.9	R3/7
R3/8	8,094	▲ 6.2	263,599	▲ 2.5	1,813	17.3	74,303	7.5	532	▲ 1.2	11,575	▲ 11.0	R3/8
R3/9	7,491	▲ 38.8	256,963	▲ 34.3	1,958	31.2	73,178	4.3	705	▲ 16.7	12,682	▲ 15.1	R3/9
R3/10	6,885	▲ 34.8	230,495	▲ 32.2	1,760	▲ 4.2	78,004	10.4	409	▲ 21.8	10,767	▲ 19.8	R3/10
R3/11	9,238	▲ 13.3	291,664	▲ 13.4	1,944	2.4	73,414	3.7	272	▲ 27.8	7,534	▲ 14.5	R3/11
R3/12	9,036	▲ 13.0	280,137	▲ 11.1	1,366	▲ 30.3	68,393	4.2	296	▲ 1.0	6,859	▲ 6.6	R3/12
R4/1	8,773	▲ 16.2	272,442	▲ 16.1	1,065	▲ 10.8	59,690	2.1	211	0.2	5,209	▲ 17.7	R4/1
R4/2	8,924	▲ 25.0	289,845	▲ 19.9	1,240	▲ 9.0	64,614	6.3	249	▲ 19.1	5,897	▲ 9.1	R4/2
R4/3	12,405	▲ 20.0	426,391	▲ 16.5	1,461	▲ 6.5	76,120	6.0	671	▲ 3.0	14,499	▲ 4.3	R4/3
R4/4	7,853	▲ 14.1	244,287	▲ 15.3	1,675	12.0	76,294	2.4	668	▲ 10.1	20,105	▲ 4.0	R4/4
R4/5	6,585	▲ 15.6	211,854	▲ 19.0	1,453	▲ 8.0	67,193	▲ 4.3	413	▲ 13.5	12,672	▲ 10.3	R4/5
R4/6	8,096	▲ 7.7	268,075	▲ 9.6	1,860	▲ 5.6	74,596	▲ 2.2	497	▲ 21.2	16,519	0.1	R4/6
R4/7	9,100	▲ 1.5	288,144	▲ 6.9	1,538	▲ 15.7	72,981	▲ 5.4	592	3.9	12,924	▲ 7.0	R4/7

資料出所

四国：四国運輸局データを加工
全国：日本自動車販売協会連合会データを加工、確定前の数値のため修正される場合がある。

国土交通省

資料出所

四国：西日本建設業保証(株)
全国：保証事業会社(※)
※北海道建設業信用保証(株)、東日本建設業保証(株)、西日本建設業保証(株)の各保証事業会社の集計

単位 年月	貿 易 指 標								雇 用 関 係 指 標								単位 年月		
	輸出通関実績				輸入通関実績				月間有効求職者数				月間有効求人数					有効求人倍率	
	四 国		全 国		四 国		全 国		四 国		全 国		四 国		全 国			四国	全国
	通関額	前年同月比	通関額	前年同月比	通関額	前年同月比	通関額	前年同月比	求職者数	前年同月比	求職者数	前年同月比	求人数	前年同月比	求人数	前年同月比		季節調整済	
百万円	%	億円	%	百万円	%	億円	%	人	%	人	%	人	%	人	%	倍			
H29	894,724	12.6	782,865	11.8	1,285,502	23.3	753,792	14.1	61,879	▲ 3.4	1,792,673	▲ 3.9	91,122	3.0	2,696,364	6.6	1.47	1.50	H29
H30	1,008,083	12.7	814,788	4.1	1,435,874	11.7	827,033	9.7	59,781	▲ 3.4	1,724,517	▲ 3.8	92,857	1.9	2,780,227	3.1	1.55	1.61	H30
R元	1,002,638	▲ 0.5	769,317	▲ 5.6	1,330,905	▲ 7.3	785,995	▲ 5.0	59,122	▲ 1.1	1,710,001	▲ 0.8	93,280	0.5	2,736,585	▲ 1.6	1.58	1.60	R元
R2	847,057	▲ 15.5	683,991	▲ 11.1	1,130,755	▲ 15.0	680,108	▲ 13.5	61,187	3.5	1,827,928	6.9	76,878	▲ 17.6	2,161,164	▲ 21.0	1.26	1.18	R2
R3	936,822	10.6	830,914	21.5	1,462,860	29.4	847,607	24.6	62,989	2.9	1,948,739	6.6	78,161	1.7	2,195,949	1.6	1.24	1.13	R3
R3/7	79,977	50.0	73,547	37.0	122,804	26.3	69,202	28.1	62,737	2.6	1,915,744	2.5	75,186	8.0	2,121,072	8.3	1.25	1.14	R3/7
R3/8	96,221	97.3	66,048	26.2	129,433	54.0	72,582	44.7	62,869	1.1	1,918,434	0.7	76,340	8.7	2,157,779	9.7	1.25	1.15	R3/8
R3/9	68,212	31.5	68,405	13.0	140,925	50.1	74,773	38.4	62,997	▲ 1.9	1,928,503	▲ 0.7	77,573	5.8	2,201,520	9.6	1.25	1.15	R3/9
R3/10	84,578	▲ 1.1	71,832	9.4	117,794	22.3	72,582	26.8	62,753	▲ 4.1	1,956,339	▲ 1.6	80,306	5.7	2,278,366	8.6	1.27	1.16	R3/10
R3/11	76,488	32.8	73,670	20.5	126,912	24.9	83,239	43.8	61,134	▲ 3.6	1,939,757	0.2	82,434	7.8	2,334,919	10.3	1.29	1.17	R3/11
R3/12	75,065	17.4	78,812	17.5	150,257	51.0	84,701	41.2	57,859	▲ 3.1	1,866,757	0.9	82,545	10.0	2,347,415	12.0	1.30	1.17	R3/12
R4/1	94,904	15.3	63,318	9.6	158,635	73.5	85,312	38.8	60,255	▲ 0.1	1,891,776	2.8	87,409	13.3	2,407,171	14.0	1.33	1.20	R4/1
R4/2	90,017	44.6	71,899	19.1	149,447	46.6	78,671	34.2	62,424	1.0	1,920,304	1.7	88,987	12.6	2,452,617	13.0	1.34	1.21	R4/2
R4/3	123,426	19.3	84,600	14.7	183,934	47.2	88,840	31.4	66,391	0.8	1,998,683	0.2	90,384	12.4	2,506,771	11.7	1.34	1.22	R4/3
R4/4	75,961	17.4	80,757	12.5	159,342	24.5	89,294	28.4	68,413	1.0	2,070,382	▲ 1.0	85,447	11.3	2,422,422	11.8	1.34	1.23	R4/4
R4/5	86,195	19.3	72,520	15.8	208,908	84.3	96,426	49.0	67,924	3.6	2,081,957	1.7	83,714	11.8	2,402,440	14.5	1.34	1.24	R4/5
R4/6	107,117	50.1	86,147	19.3	160,111	39.1	100,189	46.2	66,961	4.2	2,041,455	2.3	85,051	13.0	2,439,105	15.1	1.36	1.27	R4/6
R4/7	134,411	68.1	87,552	19.0	176,459	43.7	101,892	47.2	64,157	2.3	1,938,286	1.2	85,254	13.4	2,435,548	14.8	1.38	1.29	R4/7

資料出所

四国：神戸税関
全国：財務省
*各月及び合計の数値は年間補正で修正される場合がある。

各県所在の労働局及び厚生労働省

*有効求人・求職者数は新規学卒除き、パートタイムを含む。
*有効求人・求職者数の年数値は月平均
*有効求人倍率は、毎年実施される季節調整により改訂される場合がある。

資料出所

主 要 経 済 指 標 (3)

単位 年月	企 業 倒 産								消 費 者 物 価 指 数						単位 年月
	四 国				全 国				四 国			全 国			
	件数	前年同月比	負債額	前年同月比	件数	前年同月比	負債額	前年同月比	指数	前月比	前年比	指数	前月比	前年比	
	%	百万円	%		%	億円	%		%	%		%	%		
H29	139	▲ 4.79	29,149	▲ 11.44	8,405	▲ 0.48	31,676	57.89	98.8		0.6	98.6		0.5	
H30	164	17.99	35,818	22.88	8,235	▲ 2.02	14,855	▲ 53.10	99.8		1.1	99.5		1.0	
R元	192	17.07	29,529	▲ 17.56	8,383	1.79	14,232	▲ 4.18	100.2		0.4	100.0		0.5	
R2	158	▲ 17.71	29,897	1.25	7,773	▲ 7.27	12,200	▲ 14.27	100.0		▲ 0.2	100.0		0.0	
R3	129	▲ 18.35	37,981	27.04	6,030	▲ 22.42	11,507	▲ 5.68	99.6		▲ 0.4	99.8		▲ 0.2	
R3/7	11	▲ 21.43	2,278	43.09	476	▲ 39.67	715	▲ 29.11	99.5	0.2	▲ 0.6	99.7	0.2	▲ 0.3	
R3/8	16	220.00	4,467	70.11	466	▲ 30.13	910	25.62	99.4	▲ 0.1	▲ 0.9	99.7	0.0	▲ 0.4	
R3/9	12	▲ 14.29	7,168	266.27	505	▲ 10.61	909	28.44	99.9	0.5	▲ 0.2	100.1	0.4	0.2	
R3/10	8	▲ 20.00	1,395	▲ 44.00	525	▲ 15.86	985	25.68	99.6	▲ 0.3	▲ 0.4	99.9	▲ 0.2	0.1	
R3/11	6	0.00	6,681	464.27	510	▲ 10.36	941	▲ 7.83	99.8	0.1	0.0	100.1	0.2	0.6	
R3/12	8	14.29	1,450	590.48	504	▲ 9.67	932	▲ 32.73	99.7	▲ 0.1	0.1	100.1	0.0	0.8	
R4/1	4	▲ 55.56	445	▲ 65.58	452	▲ 4.64	669	▲ 17.75	100.0	0.3	▲ 0.1	100.3	0.3	0.5	
R4/2	15	87.50	2,076	173.16	459	2.91	710	5.18	100.3	0.3	0.4	100.7	0.4	0.9	
R4/3	10	▲ 28.57	3,839	88.93	593	▲ 6.46	1,697	19.95	100.6	0.3	0.8	101.1	0.4	1.2	
R4/4	6	▲ 57.14	645	▲ 92.23	486	1.88	813	▲ 3.38	101.0	0.4	2.2	101.5	0.4	2.5	
R4/5	14	55.56	3,047	293.16	524	11.01	874	▲ 48.19	101.1	0.1	2.0	101.8	0.3	2.5	
R4/6	3	▲ 78.57	304	▲ 77.99	546	0.92	12,326	1,697.65	101.2	0.1	1.9	101.8	0.0	2.4	
R4/7	9	▲ 18.18	1,653	▲ 27.44	494	3.78	846	18.33	101.7	0.5	2.2	102.3	0.5	2.6	
資料出所	(株)東京商工リサーチ (負債額 1,000万円以上) *前年同月比については、(株)東京商工リサーチの小数点以下表示桁数の変更を踏まえ、四国は平成27年1月から、全国は平成26年1月から二桁表示に変更した。								総務省 *消費者物価指数は令和2年基準に改定されている。(令和2年=100)						資料出所