

## 四国地域の経済動向（概要） （令和4年11月分）

～四国地域の経済は、一部に持ち直しの動きがみられるものの、足踏み状態となっている～（↘）  
（持ち直しの動きに足踏み感がみられる）

**生産（↘）** 鉱工業生産は、弱含みで推移している。（一進一退で推移）  
鉱工業生産指数は、前月比が3カ月連続の低下となった。

**個人消費（→）** 個人消費は、持ち直しの動きがみられる。（持ち直しの動き）  
百貨店・スーパー販売額（全店）は、9カ月連続で前年を上回った。  
コンビニエンスストア（全店）の販売額は、2カ月連続で前年を上回った。  
家電大型専門店販売額は、2カ月連続で前年を下回った。  
乗用車新車新規登録・届出台数は、3カ月連続で前年を上回った。

**住宅着工（↘）** 新設住宅着工は、弱含みとなっている。（持ち直しの動きに一服感）  
新設住宅着工戸数は、5カ月連続で前年を下回った。

**公共工事（→）** 公共工事は、減少の動きがみられる。（減少の動き）  
公共工事請負金額は、4カ月ぶりに前年を上回った。

**設備投資（→）** 設備投資計画は、前年度を下回る見込み。（前年度を下回る）  
令和4年度の設備投資計画額は、2年ぶりに前年度を下回る見込み。

**雇用（→）** 雇用情勢は、緩やかに持ち直している。（緩やかに持ち直し）  
有効求人倍率は前月と同水準、一般新規求人数は20カ月連続で前年を上回った。

**倒産（→）** 企業倒産は、落ち着いた動きがみられる。（落ち着いた動き）  
倒産件数は2カ月連続で前年を上回り、負債総額は6カ月連続で前年を下回った。

注意：（ ）内は基調判断の動き。→は据え置き、↗は上方修正、↘は下方修正を示す。（ ）内は前月の基調判断を記載している。

### 【四国の経済指標】

令和4年11月

	四 国		全 国	
	前月比 (%)	前年同月比 (%)	前月比 (%)	前年同月比 (%)
鉱工業生産指数 (平成27年=100、季節調整済 前年同月比は原指数)	87.4 ▲ 2.8	▲ 3.7	95.2 ▲ 0.1	▲ 1.3
鉱工業出荷指数 (〃)	87.2 ▲ 1.2	▲ 2.0	93.0 ▲ 0.5	▲ 0.9
鉱工業在庫指数 (〃)	122.2	0.7	103.6	0.3
百貨店・スーパー販売額 (単位：億円) (全店)	458	0.8	17,594	3.0
		(既存店)		2.4
コンビニエンスストア販売額 (単位：億円)	243	4.8	10,324	7.9
家電大型専門店販売額 (単位：億円)	74	▲ 4.5	3,589	0.3
乗用車新車新規登録・届出台数 (単位：台)	9,575	3.6	308,058	5.6
新設住宅着工戸数 (単位：戸)	1,247	▲ 35.9	72,372	▲ 1.4
公共工事請負金額 (単位：億円)	310	14.1	6,961	▲ 7.6
有効求人倍率 (季節調整済)	1.41 (前月差	0.00)	1.35 (前月差	0.00)
企業倒産件数 (単位：件)	10	66.67	581	13.92

※前月比、前年同月比は、増減率を示す。

# 四国地域の経済動向

(令和4年11月分)

## 1. 鉱工業生産 ～弱含みで推移～

当月の鉱工業指数をみると、前月比では、生産は3カ月連続の低下、出荷は2カ月ぶりの低下、在庫は6カ月連続の上昇、在庫率は3カ月ぶりの上昇となった。なお、前年同月比では、生産は3カ月連続の低下、出荷は8カ月連続の低下、在庫は14カ月連続の上昇、在庫率は8カ月連続の上昇となった。

生産は、前月比2.8%減(前年同月比3.7%減)となり、生産指数(季節調整済)は87.4となった。業種別にみると、化学・石油石炭製品工業、繊維工業、パルプ・紙・紙加工品工業などが低下し、非鉄金属工業、食料品工業、輸送機械工業などが上昇した。出荷は、前月比1.2%減(前年同月比2.0%減)となった。業種別にみると、化学・石油石炭製品工業、繊維工業、汎用・生産用機械工業などが低下し、電気機械工業、輸送機械工業、非鉄金属工業などが上昇した。在庫は、前月比0.7%増(前年同月比19.6%増)となった。業種別にみると、食料品工業、非鉄金属工業、その他工業などが上昇し、化学・石油石炭製品工業、パルプ・紙・紙加工品工業、プラスチック製品工業などが低下した。在庫率は、前月比302.4%増(前年同月比407.3%増)となった。

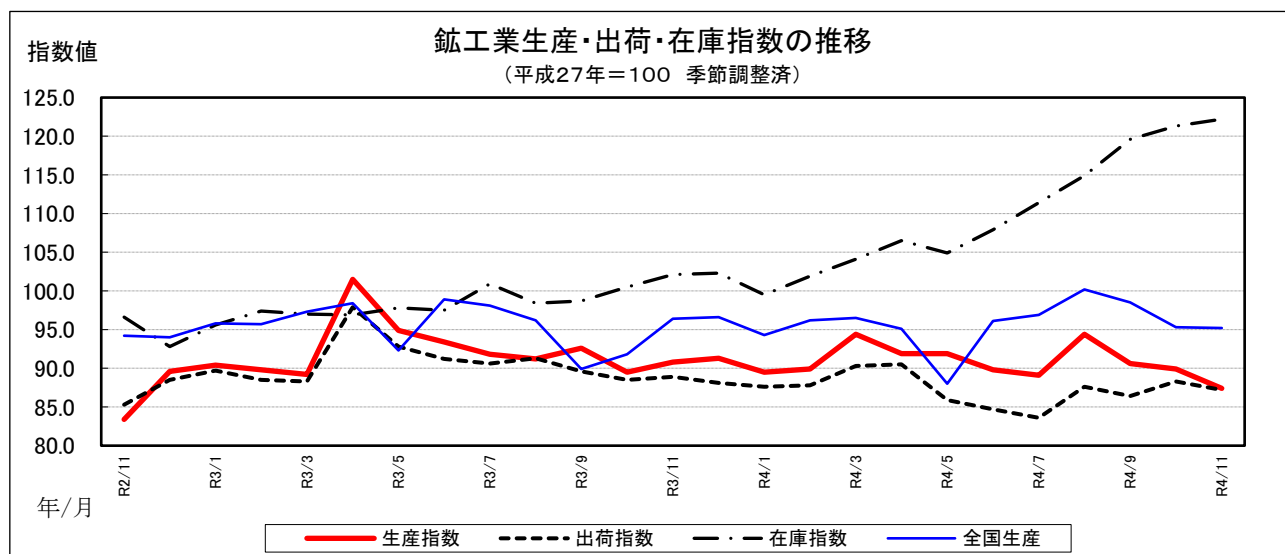
【鉱工業生産・出荷・在庫指数(季節調整済) 平成27年=100】

(増減率:%)

前月(年、期)比	R3	R4/6	R4/7	R4/8	R4/9	R4/10	R4/11
生産指数	4.4	▲ 2.3	▲ 0.8	5.9	▲ 4.0	▲ 0.8	▲ 2.8
出荷指数	1.8	▲ 1.4	▲ 1.3	4.8	▲ 1.4	2.2	▲ 1.2
在庫指数	10.4	2.9	3.2	3.1	4.1	1.4	0.7

※最新月は速報値

(出所：四国経済産業局)



## 2. 個人消費 ～持ち直しの動きがみられる～

### (1) 小売販売

当月の百貨店・スーパー260店(百貨店4店とスーパー256店)の販売額合計は457.5億円で、前年同月比0.8%増と9カ月連続で前年を上回った。

業態別にみると、百貨店4店の販売額は65.2億円で、前年同月比4.7%減と4カ月ぶりに前年を下回った。品目別にみると、衣料品が、気温高でコートなどの冬物衣料が苦戦したことなどから5カ月ぶりに、飲食料品が、催事が不調だったことなどから4カ月ぶりに、家庭用品が、家具が減少したことなどから2カ月連続で前年を下回った。

スーパー256店の販売額は392.3億円で、前年同月比1.8%増と5カ月連続で前年を上回った。品目別にみると、飲食料品が、値上げに伴う節約志向はうかがえるものの、引き続き内食需要で生鮮食品や冷凍食品が堅調に推移したことなどから5カ月連続で、その他の商品が、外出機会の増加で化粧品の動きがよかったほか、新型コロナウイルス感染者数の増加傾向もあって医薬品が伸びたことなどから5カ月連続で前年を上回った。一方、衣料品が、気温高で冬物衣料が苦戦したことなどから4カ月ぶりに前年を下回った。

コンビニエンスストア1,601店の商品販売額及びサービス売上高は242.9億円で、前年同月比4.8%増と2カ月

連続で前年を上回った。商品価格の上昇、販売促進の取り組みの効果などで販売額が増加した。

家電大型専門店の販売額は74.2億円で、前年同月比4.5%減となった。全国旅行支援実施などで引き続き外出機会の増加傾向がみられ入店客数が減少したほか、気温高でファンヒーターなどの季節家電が不調だった。

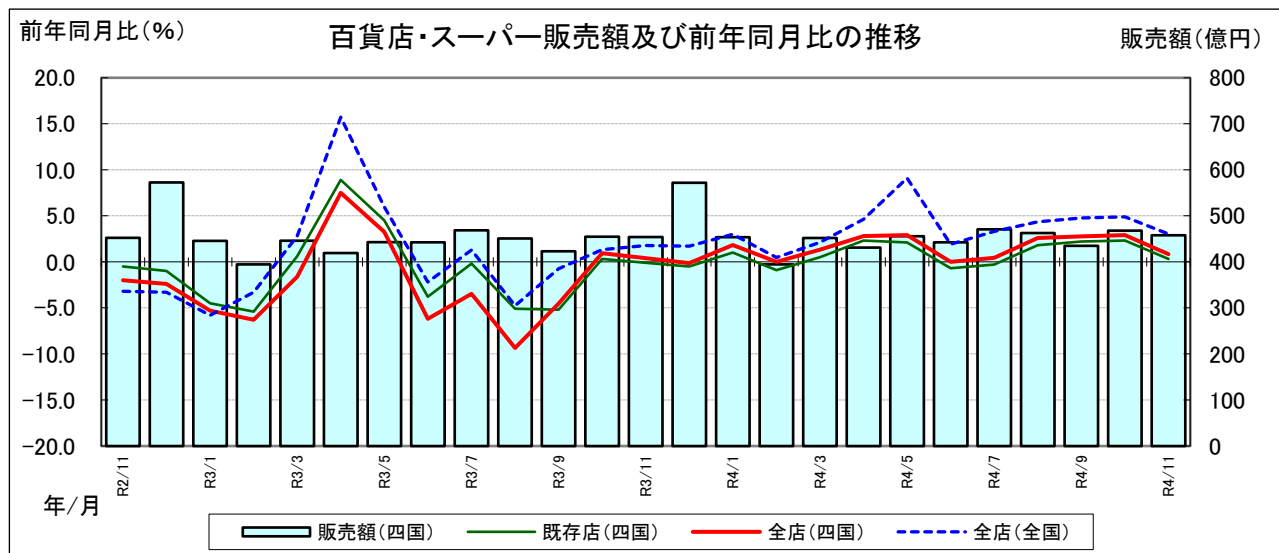
**【百貨店・スーパー販売額】**

(増減率:%)

前年同月(年、期)比	R3	R4/6	R4/7	R4/8	R4/9	R4/10	R4/11
全 店	▲ 2.2	0.0	0.4	2.6	2.8	2.9	0.8
既存店	▲ 0.9	▲ 0.7	▲ 0.3	1.8	2.2	2.3	0.3

※最新月は速報値

(出所：四国経済産業局)



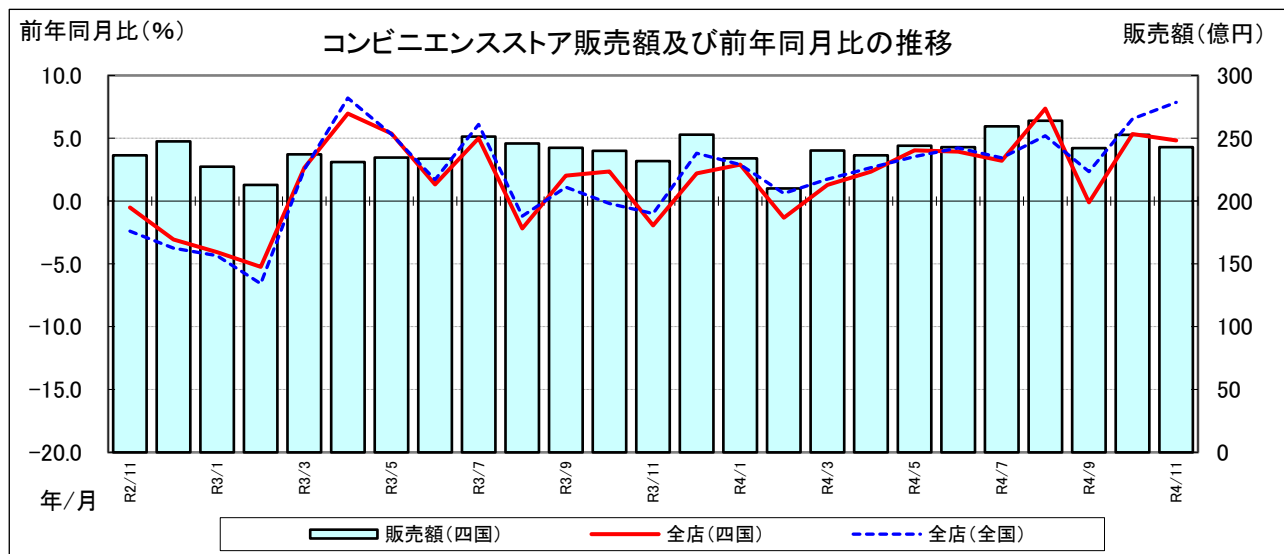
**【コンビニエンスストア販売額】**

(増減率:%)

前年同月(年、期)比	R3	R4/6	R4/7	R4/8	R4/9	R4/10	R4/11
全 店	1.2	3.9	3.2	7.4	▲ 0.1	5.3	4.8

※最新月は速報値

(出所：経済産業省)



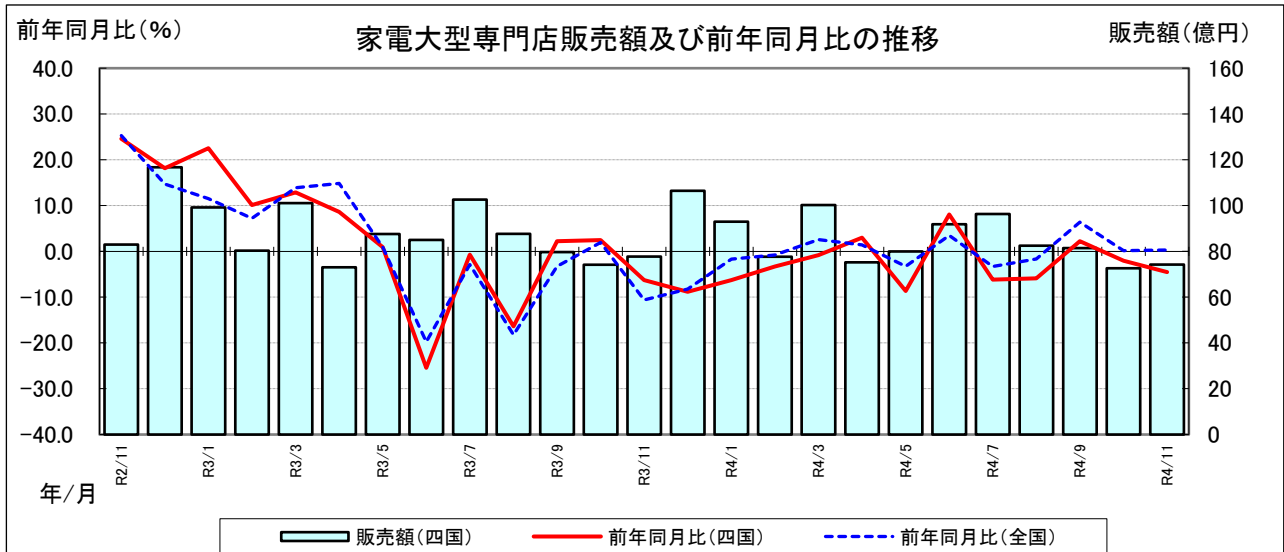
**【家電大型専門店販売額】**

(増減率:%)

前年同月(年)比	R3	R4/6	R4/7	R4/8	R4/9	R4/10	R4/11
全店	▲ 1.4	8.1	▲ 6.2	▲ 5.9	2.2	▲ 2.1	▲ 4.5

※最新月は速報値

(出所: 経済産業省)



**(2) 乗用車新車新規登録・届出台数**

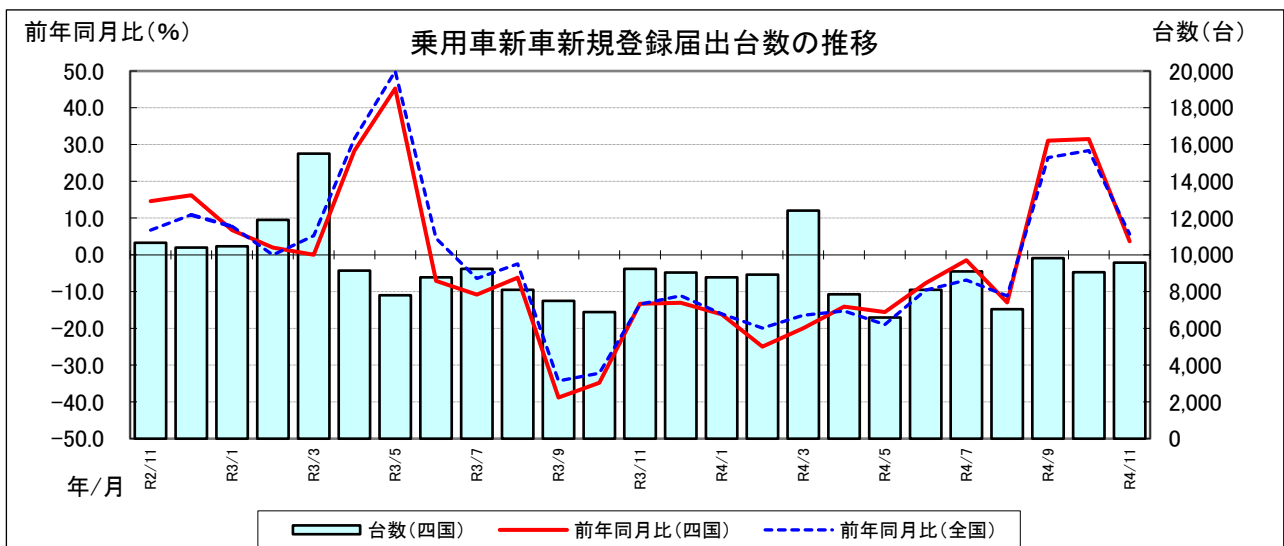
当月の乗用車新車新規登録・届出台数は、9,575台となり、前年同月比3.6%増となった。車種別で見ると、普通乗用車が前年同月比0.9%減、小型乗用車が同1.3%減、軽乗用車が同9.7%増となった。

**【乗用車新車新規登録・届出台数】**

(増減率:%)

前年同月(年)比	R3	R4/6	R4/7	R4/8	R4/9	R4/10	R4/11
	▲ 6.7	▲ 7.7	▲ 1.5	▲ 13.0	31.0	31.5	3.6

(出所: 四国運輸局データを加工)



### 3. 住宅着工 ～弱含み～

当月の新設住宅着工戸数は、1,247戸で、前年同月比35.9%減となり、5カ月連続で前年を下回った。

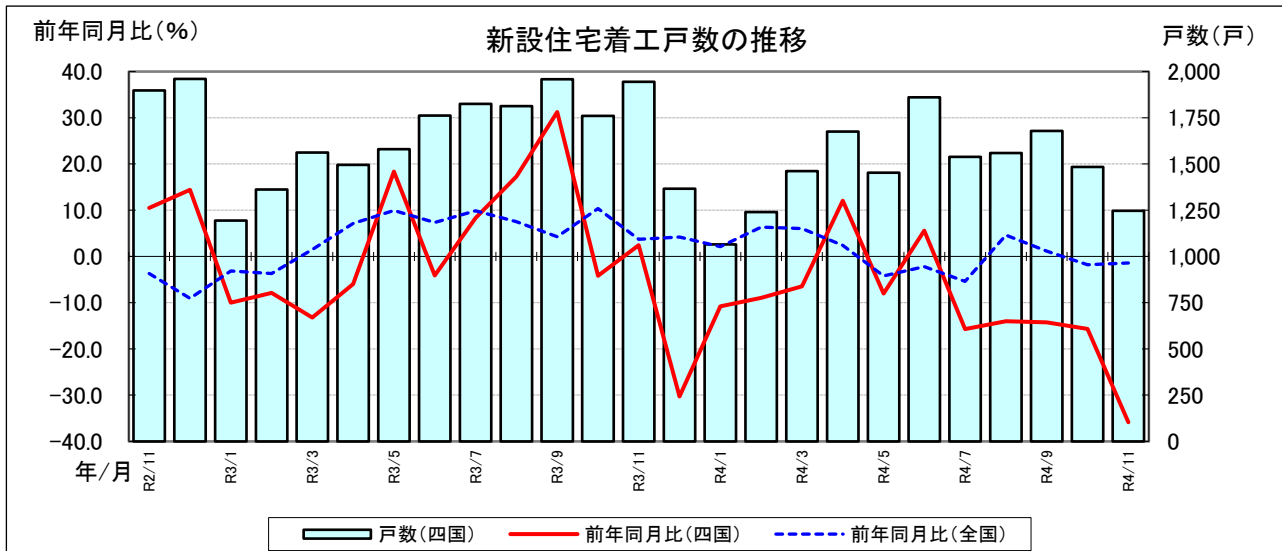
区分別でみると、持家が前年同月比20.9%減、貸家が同55.2%減、分譲住宅は同43.6%減となった。

#### 【新設住宅着工戸数】

(増減率:%)

	R3	R4/6	R4/7	R4/8	R4/9	R4/10	R4/11
前年同月(年)比	▲ 0.8	5.6	▲ 15.7	▲ 14.0	▲ 14.2	▲ 15.7	▲ 35.9

(出所:国土交通省)



### 4. 公共工事 ～減少の動き～

当月の公共工事の発注状況を請負金額でみると310億円で、前年同月比14.1%増と4カ月ぶりに前年を上回った。前年度同月累計比では7.7%減と14カ月連続で前年度を下回った。

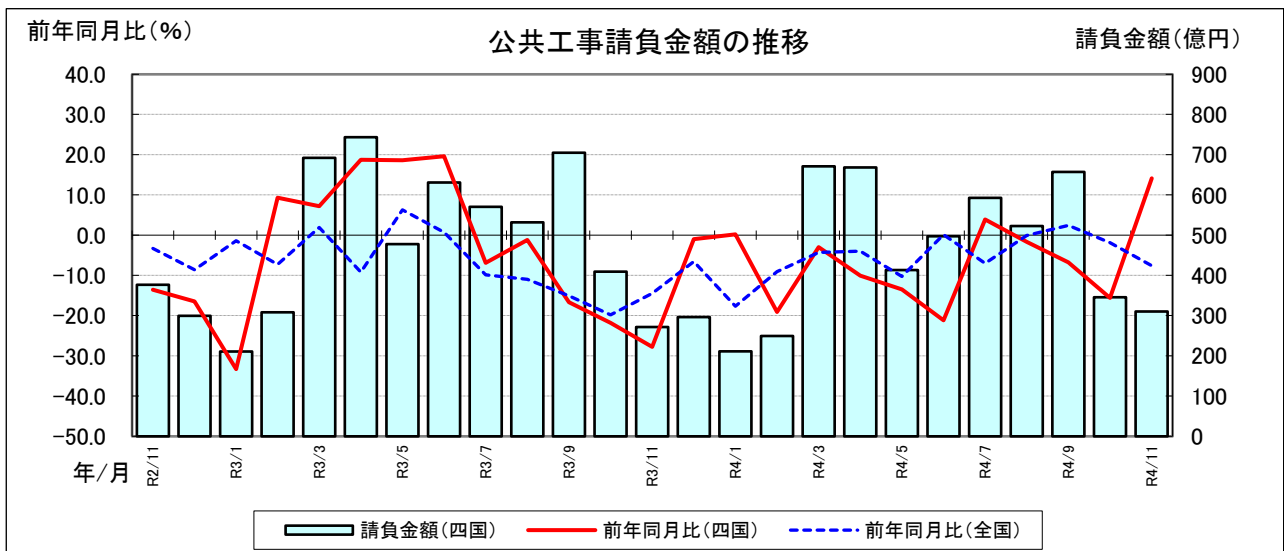
発注者別では、国が前年同月比147.0%増、県が同1.6%減、市町村が同11.8%増、その他の公共的団体が同45.1%増、独立行政法人等が同78.0%減となった。

#### 【公共工事請負金額】

(増減率:%)

	R3	R4/6	R4/7	R4/8	R4/9	R4/10	R4/11
前年同月(年度)比	▲ 3.3	▲ 21.2	3.9	▲ 1.7	▲ 6.8	▲ 15.6	14.1
前年度同月累計比	-	▲ 14.8	▲ 10.4	▲ 8.8	▲ 8.4	▲ 9.1	▲ 7.7

(出所:西日本建設業保証(株))



## 5. 設備投資 ～前年度を下回る見込み～

令和4年度の設備投資計画は、前年度比8.4%減となっている。

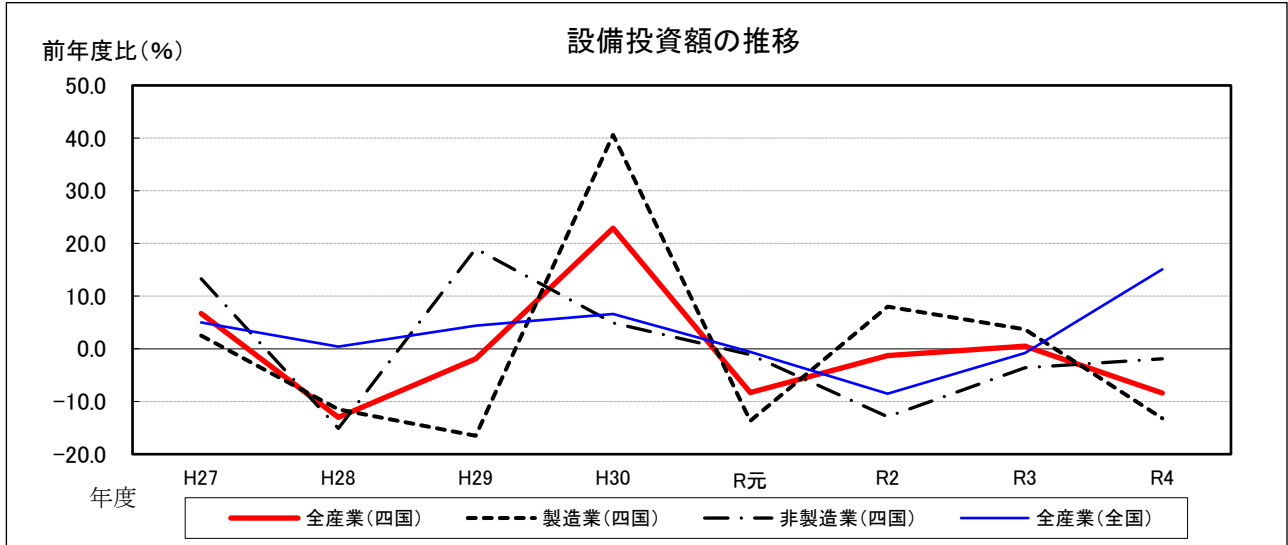
業種別では、製造業が前年度比13.2%減、非製造業が同1.9%減となっている。

### 【設備投資額(含む土地投資額)】

(前年度比:%)

	H28年度実績	H29年度実績	H30年度実績	R元年度実績	R2年度実績	R3年度実績	R4年度計画
全産業	▲ 13.0	▲ 1.9	22.9	▲ 8.3	▲ 1.3	0.5	▲ 8.4
製造業	▲ 11.5	▲ 16.5	40.6	▲ 13.7	8.0	3.7	▲ 13.2
非製造業	▲ 15.1	19.0	4.9	▲ 1.1	▲ 12.9	▲ 3.6	▲ 1.9

(出所:日本銀行)



## 6. 貿易 ～輸出、輸入ともに増加～

### (1) 輸出

当月の輸出通関額(円ベース)は1,165億円で、有機化合物、紙類及び同製品などが減少したものの、船舶、鉄鋼などが増加したため、前年同月比52.3%増と、3カ月連続で前年を上回った。

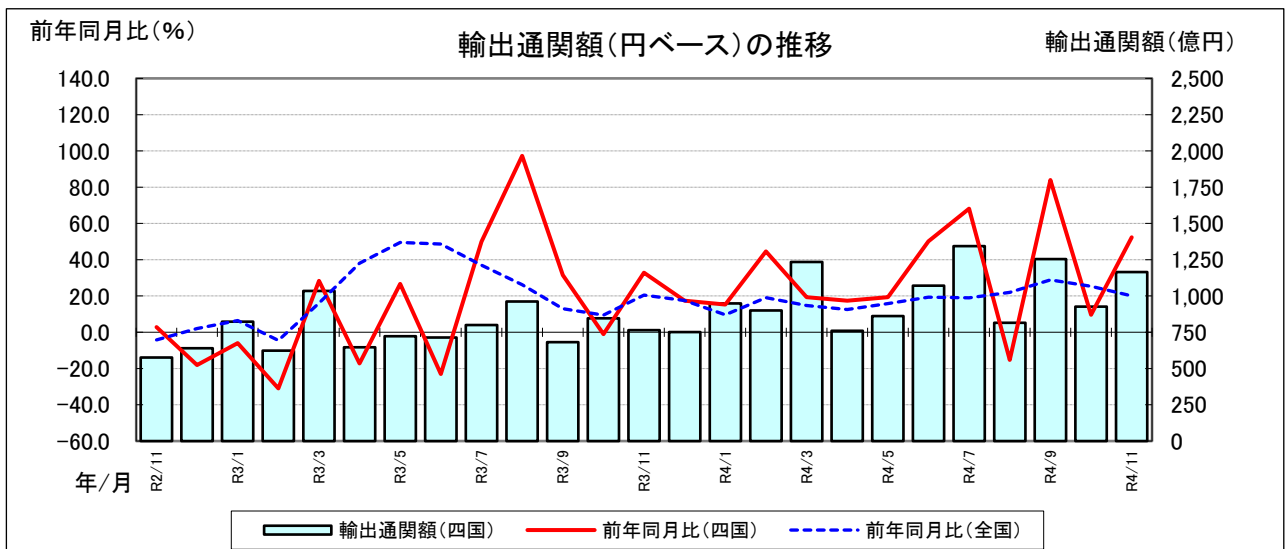
### 【輸出通関額】

(増減率:%)

	R3	R4/6	R4/7	R4/8	R4/9	R4/10	R4/11
前年同月(年)比	10.6	50.1	68.1	▲ 15.3	83.9	9.6	52.3

※最新月は速報値。

(出所:神戸税関)



## (2) 輸入

当月の輸入通関額(円ベース)は2,185億円で、無機化合物、鉄鋼などが減少したものの、金属鉱及びくず、石炭などが増加したため、前年同月比69.1%増と、22カ月連続で前年を上回った。

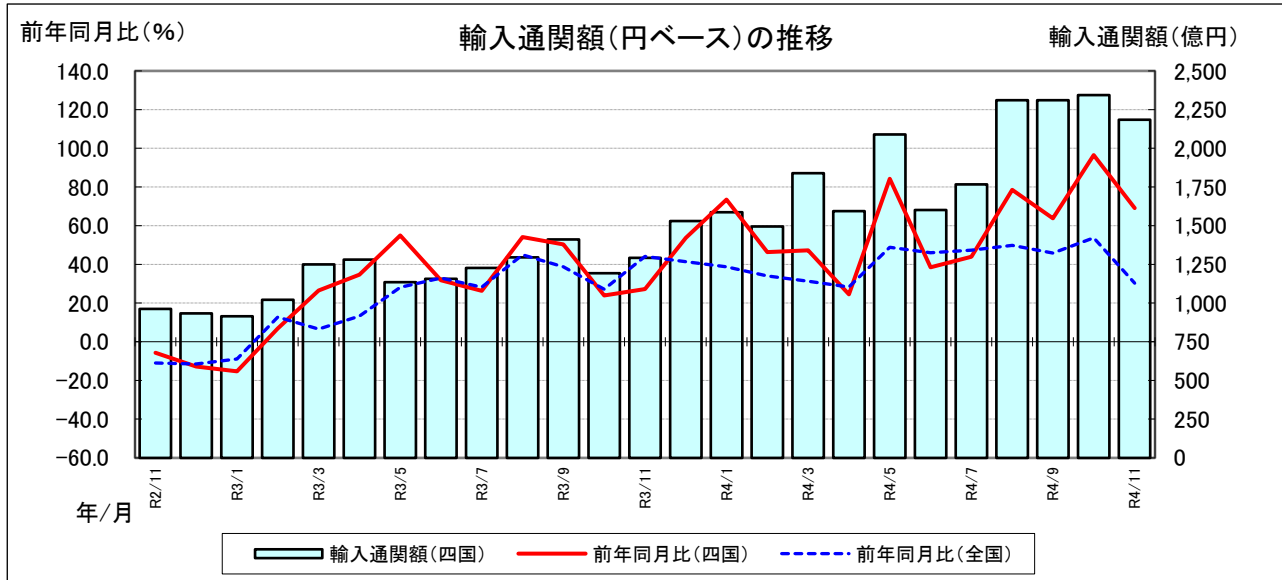
### 【輸入通関額】

(増減率:%)

	R3	R4/6	R4/7	R4/8	R4/9	R4/10	R4/11
前年同月(年)比	30.0	38.5	43.9	78.5	63.8	96.5	69.1

※最新月は速報値。

(出所：神戸税関)



## 7. 雇 用 ～緩やかに持ち直し～

当月の雇用情勢をみると、有効求人倍率(季節調整済)は1.41倍で、前月と同水準となった。

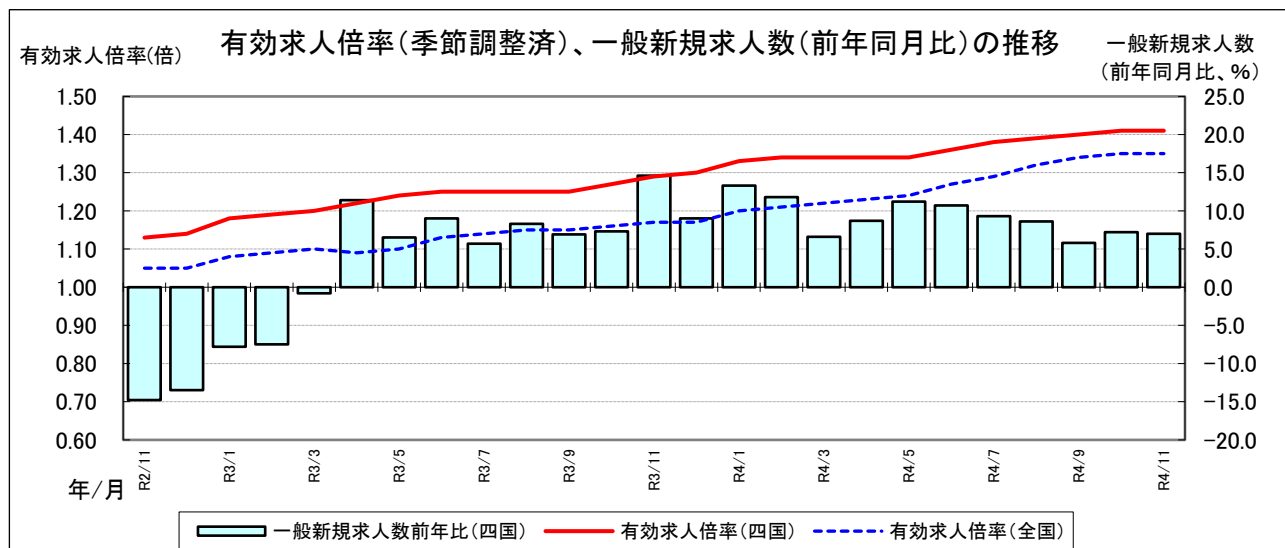
産業別の一般新規求人数(新規学卒、パートタイムを除く)をみると、「サービス業(他に分類されないもの)」が前年を下回ったものの、「製造業」、「学術研究、専門・技術サービス業」などが前年を上回り、全体では前年同月比7.0%増と、20カ月連続で前年を上回った。

### 【雇用】

(倍、増減率:%)

	R3	R4/6	R4/7	R4/8	R4/9	R4/10	R4/11
有効求人倍率(季節調整済)	1.24	1.36	1.38	1.39	1.40	1.41	1.41
一般新規求人数(前年同月(年)比)	4.7	10.7	9.3	8.6	5.8	7.2	7.0

(出所：厚生労働省、四国4県の労働局データを加工)



## 8. 企業倒産 ～倒産件数は、落ち着いた動き～

当月の企業倒産状況をみると、倒産件数は10件で前年同月比66.7%増と、2カ月連続で前年を上回ったものの、ここ11年ほど落ち着いた動きが続いている。また、負債総額は22.3億円で、前年同月比66.6%減と、6カ月連続で前年を下回った。

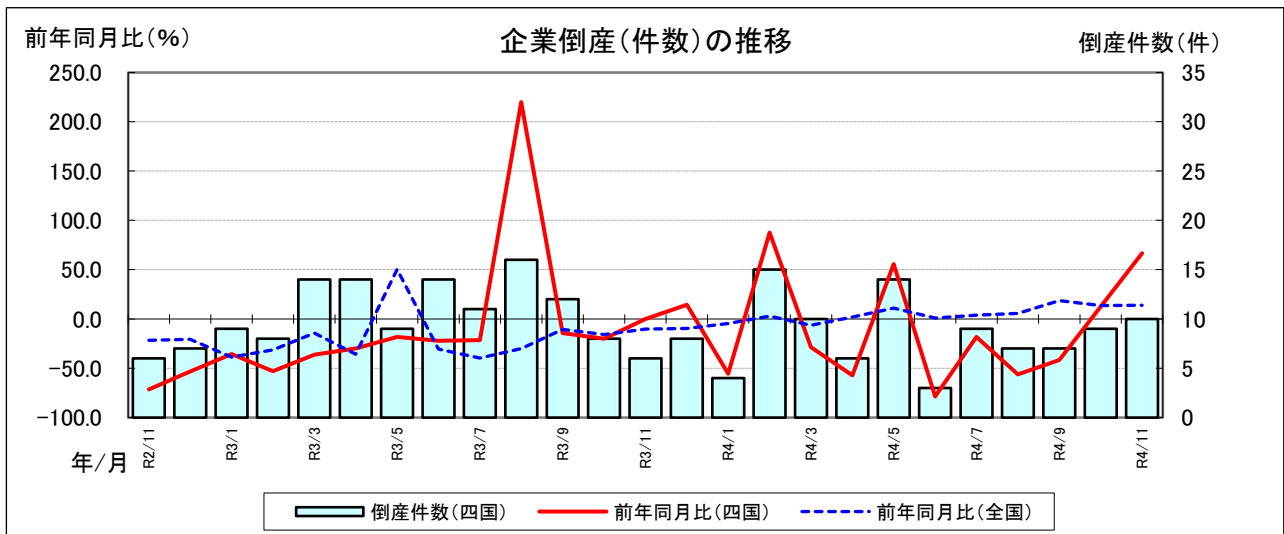
11月の過去10年間をみると、倒産件数は5番目、負債総額は6番目となっている。原因別では、販売不振が5件、放漫経営、既往のシワ寄せが各2件、売掛金回収難が1件となっている。また、業態別では、建設業、サービス業他が各3件、製造業、小売業が各2件となっている。

### 【企業倒産】

(件、負債総額:百万円)

	R3	R4/6	R4/7	R4/8	R4/9	R4/10	R4/11
件数	129	3	9	7	7	9	10
負債総額	37,981	304	1,653	441	925	530	2,230

(出所:(株)東京商工リサーチ)



## 9. 消費者物価 ～上昇傾向～

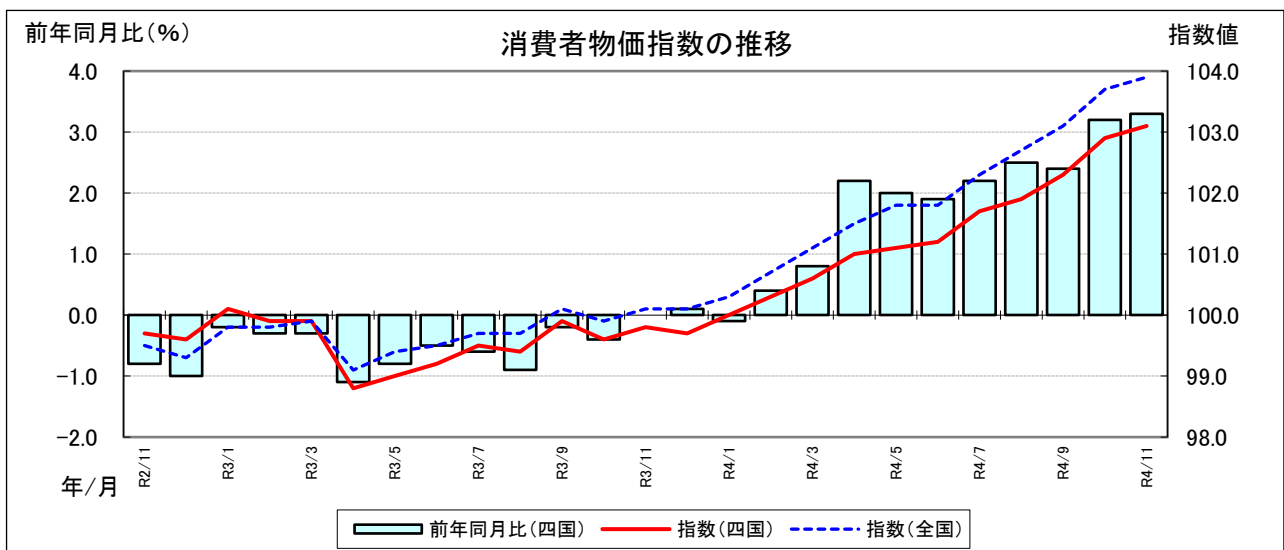
当月の消費者物価指数は103.1で、教養娯楽が低下したものの、食料、住居などが上昇したことから0.2%増となった。また、前年同月比は、食料、光熱・水道などが上昇したことから3.3%増となった。

### 【消費者物価指数 令和2年=100】

(増減率:%)

	R3	R4/6	R4/7	R4/8	R4/9	R4/10	R4/11
前月(年)比	▲0.4	0.1	0.5	0.3	0.4	0.5	0.2

(出所:総務省)





## 10. 県別指標（令和4年11月分）

### ① 鉱工業生産指数（令和4年10月分）

（平成27年＝100）

	徳島	香川	愛媛	高知	四国	全国
季節調整済指数	97.5	92.8	95.4	86.6	89.9	95.3
前月比（％）	▲ 9.2	▲ 0.1	▲ 0.9	3.8	▲ 0.8	▲ 3.2
前年同月比（％）	▲ 5.9	▲ 2.0	▲ 0.1	▲ 2.0	▲ 0.5	3.0

### ② 百貨店・スーパー販売状況

（単位：億円）

	徳島	香川	愛媛	高知	四国	全国
販売金額	74.0	148.4	175.1	60.0	457.5	17,594
全店前年同月比（％）	4.1	0.5	0.3	▲ 0.6	0.8	3.0
既存店前年同月比（％）	1.3	0.3	0.3	▲ 0.6	0.3	2.4

### ③ 乗用車新車新規登録・届出台数

（単位：台）

	徳島	香川	愛媛	高知	四国	全国
登録・届出台数	1,833	2,802	3,192	1,748	9,575	308,058
前年同月比（％）	▲ 0.4	3.1	3.9	8.8	3.6	5.6

### ④ 新設住宅着工戸数

（単位：戸）

	徳島	香川	愛媛	高知	四国	全国
着工戸数	224	373	454	196	1,247	72,372
前年同月比（％）	▲ 22.0	▲ 41.8	▲ 37.4	▲ 32.6	▲ 35.9	▲ 1.4

### ⑤ 公共工事

（単位：億円）

	徳島	香川	愛媛	高知	四国	全国
請負金額	61	40	83	126	310	6,961
前年同月比（％）	6.5	▲ 25.5	12.2	45.4	14.1	▲ 7.6
今年度累計請負額	946	691	1,223	1,145	4,006	104,286
前年度同月累計比（％）	▲ 10.9	▲ 9.2	1.1	▲ 12.3	▲ 7.7	▲ 3.5

### ⑥ 有効求人倍率

（単位：倍）

	徳島	香川	愛媛	高知	四国	全国
倍率	1.31	1.55	1.47	1.23	1.41	1.35

### ⑦ 企業倒産

（単位：件、百万円）

	徳島	香川	愛媛	高知	四国	全国
倒産件数	4	2	1	3	10	581
負債総額	1,216	315	117	582	2,230	115,589

### ⑧ 消費者物価指数

（令和2年＝100）

	徳島市	高松市	松山市	高知市	四国	全国
消費者物価指数	103.3	103.2	102.9	103.1	103.1	103.9
前月比（％）	0.1	0.2	0.2	0.2	0.2	0.2
前年同月比（％）	3.1	3.4	3.3	3.2	3.3	3.8

※四捨五入の関係で各県の合計と四国数値が合わない場合がある。

※年度累計請負額は、各月十万円以下を四捨五入して数値を合計している。

# 主 要 経 済 指 標 (1)

単位	平 成 2 7 年 = 1 0 0																		単位
	生 産						出 荷						在 庫						
	四 国			全 国			四 国			全 国			四 国			全 国			
	指数	前月比	前年同月比	指数	前月比	前年同月比	指数	前月比	前年同月比	指数	前月比	前年同月比	指数	前月比	前年同月比	指数	前月比	前年同月比	
年月	%		%		%		%		%		%		%		%		%		年月
H29平均	97.2		▲ 1.1	103.1		3.1	97.9		0.1	102.2		2.5	90.8		▲ 1.9	98.8		4.1	H29平均
H30平均	96.8		▲ 0.4	104.2		1.1	96.9		▲ 1.0	103.0		0.8	102.0		12.3	100.5		1.7	H30平均
R元平均	96.3		▲ 0.5	101.1		▲ 3.0	96.9		0.0	100.2		▲ 2.7	102.4		0.4	101.7		1.2	R元平均
R2平均	88.3		▲ 8.3	90.6		▲ 10.4	88.8		▲ 8.4	89.6		▲ 10.6	89.5		▲ 12.6	93.2		▲ 8.4	R2平均
R3平均	92.2		4.4	95.7		5.6	90.4		1.8	93.7		4.6	98.8		10.4	97.8		4.9	R3平均
R3/11	90.8	1.5	10.6	96.4	5.0	4.8	88.9	0.5	5.7	93.9	5.4	3.3	102.1	1.6	5.5	99.8	1.4	5.5	R3/11
R3/12	91.3	0.6	1.9	96.6	0.2	2.2	88.1	▲ 0.9	▲ 1.1	94.1	0.2	2.5	102.3	0.2	10.4	99.9	0.1	4.9	R3/12
R4/1	89.5	▲ 2.0	▲ 0.1	94.3	▲ 2.4	▲ 0.8	87.6	▲ 0.6	▲ 0.6	92.7	▲ 1.5	▲ 1.3	99.5	▲ 2.7	4.1	99.2	▲ 0.7	4.7	R4/1
R4/2	89.9	0.4	0.1	96.2	2.0	0.5	87.8	0.2	▲ 0.7	92.7	0.0	▲ 1.5	101.9	2.4	4.7	101.3	2.1	7.1	R4/2
R4/3	94.4	5.0	4.9	96.5	0.3	▲ 1.7	90.3	2.8	0.6	93.3	0.6	▲ 2.4	104.1	2.2	7.3	100.9	▲ 0.4	6.8	R4/3
R4/4	91.9	▲ 2.6	▲ 10.4	95.1	▲ 1.5	▲ 4.9	90.5	0.2	▲ 8.8	93.0	▲ 0.3	▲ 4.6	106.5	2.3	9.9	98.6	▲ 2.3	4.1	R4/4
R4/5	91.9	0.0	▲ 2.1	88.0	▲ 7.5	▲ 3.1	85.9	▲ 5.1	▲ 6.1	89.2	▲ 4.1	▲ 3.1	104.9	▲ 1.5	7.3	97.7	▲ 0.9	3.8	R4/5
R4/6	89.8	▲ 2.3	▲ 3.8	96.1	9.2	▲ 2.8	84.7	▲ 1.4	▲ 7.0	93.7	5.0	▲ 2.9	107.9	2.9	10.6	99.6	1.9	4.2	R4/6
R4/7	89.1	▲ 0.8	▲ 3.1	96.9	0.8	▲ 2.0	83.6	▲ 1.3	▲ 7.4	94.8	1.2	▲ 2.1	111.4	3.2	10.4	100.2	0.6	5.1	R4/7
R4/8	94.4	5.9	4.7	100.2	3.4	5.8	87.6	4.8	▲ 2.7	97.5	2.8	5.9	114.9	3.1	16.8	100.9	0.7	5.9	R4/8
R4/9	90.6	▲ 4.0	▲ 2.2	98.5	▲ 1.7	9.6	86.4	▲ 1.4	▲ 3.5	95.1	▲ 2.5	9.4	119.6	4.1	21.1	103.8	2.9	6.1	R4/9
R4/10	89.9	▲ 0.8	▲ 0.5	95.3	▲ 3.2	3.0	88.3	2.2	▲ 1.9	93.5	▲ 1.7	4.1	121.3	1.4	20.6	103.3	▲ 0.5	5.0	R4/10
R4/11	87.4	▲ 2.8	▲ 3.7	95.2	▲ 0.1	▲ 1.3	87.2	▲ 1.2	▲ 2.0	93.0	▲ 0.5	▲ 0.9	122.2	0.7	19.6	103.6	0.3	3.8	R4/11

四国：四国経済産業局 全国：経済産業省  
 \*最新月は速報値、在庫の年平均は期末値。 \*前月比は季節調整済指数 \*前年同月比は原指数

\*全国生産予測指数 12月 2.8%  
 1月 ▲0.6%

資料出所

資料出所

単位	百 貨 店 ・ ス ー パ ー 販 売 額										コ ン ビ ニ エ ン ス ス ト ア 販 売 額 等				家 電 大 型 専 門 店 販 売 額				単位		
	四 国					全 国					四 国		全 国		四 国		全 国				
	合 計			百 貨 店		ス ー パ ー			合 計			販 売 額	前 年 同 月 比	販 売 額	前 年 同 月 比	販 売 額	前 年 同 月 比	販 売 額		前 年 同 月 比	
	億 円	%	%	億 円	%	億 円	%	億 円	%	億 円	%	%	%	百 万 円	%	億 円	%	百 万 円		%	百 万 円
年月	全店舗		既存店		全店舗		全店舗		既存店		全店舗		全店舗		全店舗		全店舗		全店舗		年月
H29	5,073.5	▲ 0.3	▲ 1.2	1,030.8	▲ 2.2	4,042.7	0.2	196,025	0.0	0.0	287,472	2.2	117,451	2.4	98,849	0.7	4,311,504	3.1	H29		
H30	5,105.3	0.6	▲ 0.9	1,013.0	▲ 1.7	4,092.3	1.2	196,044	0.0	▲ 0.5	289,945	0.9	119,780	2.0	99,367	0.5	4,391,151	2.1	H30		
R元	5,092.3	▲ 0.3	▲ 2.4	989.2	▲ 2.3	4,103.1	0.3	193,962	▲ 1.1	▲ 1.3	293,173	1.1	121,841	1.7	100,853	1.5	4,545,374	3.5	R元		
R2	5,450.0	▲ 1.7	▲ 3.4	758.4	▲ 23.3	4,691.6	2.9	195,050	▲ 5.4	▲ 6.6	280,816	▲ 4.2	116,423	▲ 4.4	4,792,759	6.1	4,792,759	5.1	R2		
R3	5,411.8	▲ 2.2	▲ 0.9	682.1	▲ 10.1	4,729.6	▲ 1.0	199,071	0.9	0.6	284,048	1.2	117,601	1.3	105,427	▲ 1.4	4,686,672	▲ 2.3	R3		
R3/11	453.8	0.4	▲ 0.1	68.4	8.9	385.4	▲ 1.0	17,078	1.8	1.5	23,172	▲ 1.9	9,572	▲ 1.0	7,772	▲ 6.3	357,890	▲ 10.6	R3/11		
R3/12	571.5	▲ 0.1	▲ 0.5	91.3	3.8	480.2	▲ 0.9	21,392	1.7	1.4	25,283	2.2	10,596	3.8	10,643	▲ 8.8	472,835	▲ 8.3	R3/12		
R4/1	453.5	1.8	1.0	56.0	7.6	397.5	1.0	16,767	3.0	2.6	23,398	2.9	9,537	2.9	9,292	▲ 6.3	423,524	▲ 1.7	R4/1		
R4/2	394.5	▲ 0.0	▲ 0.9	42.7	▲ 9.4	351.8	1.3	15,036	0.5	0.1	21,000	▲ 1.3	8,721	0.6	7,763	▲ 3.3	346,598	▲ 0.8	R4/2		
R4/3	451.6	1.3	0.5	63.2	1.4	388.4	1.3	17,053	2.1	1.5	24,023	1.3	9,960	1.7	10,024	▲ 0.8	453,643	2.6	R4/3		
R4/4	430.7	2.8	2.3	56.0	24.6	374.7	0.2	16,242	4.6	4.0	23,641	2.3	9,873	2.7	7,519	3.0	357,823	1.4	R4/4		
R4/5	455.6	2.9	2.1	55.8	27.7	399.8	0.2	16,809	9.1	8.5	24,399	4.0	10,078	3.5	7,995	▲ 8.7	370,420	▲ 3.3	R4/5		
R4/6	442.3	0.0	▲ 0.7	62.5	7.5	379.8	▲ 1.1	16,735	1.9	1.3	24,285	3.9	10,141	4.2	9,184	8.1	392,650	3.5	R4/6		
R4/7	470.5	0.4	▲ 0.3	66.1	▲ 4.4	404.4	1.3	17,704	3.3	2.8	25,937	3.2	10,844	3.4	9,627	▲ 6.2	427,561	▲ 3.3	R4/7		
R4/8	462.4	2.6	1.8	44.3	18.5	418.1	1.2	16,776	4.3	3.8	26,393	7.4	10,720	5.2	8,248	▲ 5.9	363,534	▲ 1.7	R4/8		
R4/9	434.6	2.8	2.2	50.0	9.3	384.6	2.0	16,304	4.8	4.1	24,205	▲ 0.1	10,206	2.3	8,142	2.2	377,715	6.4	R4/9		
R4/10	467.8	2.9	2.3	63.2	2.4	404.7	3.0	17,326	4.9	4.1	25,265	5.3	10,577	6.5	7,259	▲ 2.1	351,560	0.1	R4/10		
R4/11	457.5	0.8	0.3	65.2	▲ 4.7	392.3	1.8	17,594	3.0	2.4	24,290	4.8	10,324	7.9	7,420	▲ 4.5	358,877	0.3	R4/11		

四国：四国経済産業局 全国：経済産業省  
 \*最新月は速報値  
 \*前年（同月）比については、一部補正を行い計算している場合があるため、必ずしも表中の数値を用いて算出した値とは一致しない。  
 \*平成27年7月及び令和2年3月の調査対象事業所の見直しに係る前年（同月）比は、これに伴うギャップを調整するリンク係数を処理した数値で算出している。  
 \*数値は年間補正のため改訂される場合がある。

経済産業省  
 \*販売額等は商品販売額及びサービス売上高  
 \*最新月は速報値  
 \*数値は年間補正のため改訂される場合がある。

経済産業省  
 \*最新月は速報値  
 \*平成26年1月分から開始した家電大型専門店の調査について、平成27年1月分以降の販売額及び前年同月比を平成28年1月公表より掲載開始した。

資料出所

資料出所

## 主 要 経 済 指 標 (2)

単位 年月	乗用車新車新規登録・届出台数				新設住宅着工戸数				公共工事請負額				単位 年度月
	四 国		全 国		四 国		全 国		四 国		全 国		
	台数	前年同月比	台数	前年同月比	戸数	前年同月比	戸数	前年同月比	請負額	前年度同月比	請負額	前年度同月比	
	%		%		%		%		億円	%	億円	%	
H29	135,630	6.5	4,386,314	5.8	22,944	5.3	964,641	▲ 0.3	5,152	▲ 11.7	139,081	▲ 4.3	H29
H30	136,430	0.6	4,391,089	0.1	20,714	▲ 9.7	942,370	▲ 2.3	5,189	0.7	140,680	1.1	H30
R元	136,325	▲ 0.1	4,301,012	▲ 2.1	20,868	0.7	905,123	▲ 4.0	5,983	15.3	150,255	6.8	R元
R2	121,753	▲ 10.7	3,809,896	▲ 11.4	19,787	▲ 5.2	815,340	▲ 9.9	5,963	▲ 0.3	153,658	2.3	R2
R3	113,561	▲ 6.7	3,675,650	▲ 3.5	19,621	▲ 0.8	856,484	5.0	5,766	▲ 3.3	140,503	▲ 8.6	R3
R3/11	9,238	▲ 13.3	291,664	▲ 13.4	1,944	2.4	73,414	3.7	272	▲ 27.8	7,534	▲ 14.5	R3/11
R3/12	9,036	▲ 13.0	280,137	▲ 11.1	1,366	▲ 30.3	68,393	4.2	296	▲ 1.0	6,859	▲ 6.6	R3/12
R4/1	8,773	▲ 16.2	272,442	▲ 16.1	1,065	▲ 10.8	59,690	2.1	211	0.2	5,209	▲ 17.7	R4/1
R4/2	8,924	▲ 25.0	289,845	▲ 19.9	1,240	▲ 9.0	64,614	6.3	249	▲ 19.1	5,897	▲ 9.1	R4/2
R4/3	12,405	▲ 20.0	426,391	▲ 16.5	1,461	▲ 6.5	76,120	6.0	671	▲ 3.0	14,499	▲ 4.3	R4/3
R4/4	7,853	▲ 14.1	244,287	▲ 15.3	1,675	12.0	76,295	2.4	668	▲ 10.1	20,105	▲ 4.0	R4/4
R4/5	6,585	▲ 15.6	211,854	▲ 19.0	1,453	▲ 8.0	67,223	▲ 4.2	413	▲ 13.5	12,672	▲ 10.3	R4/5
R4/6	8,096	▲ 7.7	268,075	▲ 9.6	1,860	5.6	74,617	▲ 2.2	497	▲ 21.2	16,519	0.1	R4/6
R4/7	9,100	▲ 1.5	288,144	▲ 6.9	1,538	▲ 15.7	73,024	▲ 5.4	592	▲ 3.9	12,924	▲ 7.0	R4/7
R4/8	7,045	▲ 13.0	234,143	▲ 11.2	1,559	▲ 14.0	77,731	4.6	523	▲ 1.7	11,562	▲ 0.1	R4/8
R4/9	9,816	31.0	324,899	26.4	1,679	▲ 14.2	74,004	1.1	657	▲ 6.8	12,985	2.4	R4/9
R4/10	9,051	31.5	295,807	28.3	1,484	▲ 15.7	76,590	▲ 1.8	346	▲ 15.6	10,558	▲ 1.9	R4/10
R4/11	9,575	3.6	308,058	5.6	1,247	▲ 35.9	72,372	▲ 1.4	310	▲ 14.1	6,961	▲ 7.6	R4/11
資料出所	四国：四国運輸局データを加工 全国：日本自動車販売協会連合会データを加工、確定前の数値のため修正される場合がある。				国土交通省				四国：西日本建設業保証（株） 全国：保証事業会社（※） ※北海道建設業信用保証（株）、東日本建設業保証（株）、西日本建設業保証（株）の各保証事業会社の集計				資料出所

単位 年月	貿 易 指 標								雇 用 関 係 指 標								単位 年月		
	輸出通関実績				輸入通関実績				月間有効求職者数				月間有効求人数					有効求人倍率	
	四 国		全 国		四 国		全 国		四 国		全 国		四 国		全 国			四国	全国
	通関額	前年同月比	通関額	前年同月比	通関額	前年同月比	通関額	前年同月比	求職者数	前年同月比	求職者数	前年同月比	求人数	前年同月比	求人数	前年同月比		季節調整済	
百万円		%		億円		%		人		%		人		%		倍			
H29	894,724	12.6	782,865	11.8	1,285,502	23.3	753,792	14.1	61,879	▲ 3.4	1,792,673	▲ 3.9	91,122	3.0	2,696,364	6.6	1.47	1.50	H29
H30	1,008,083	12.7	814,788	4.1	1,435,874	11.7	827,033	9.7	59,781	▲ 3.4	1,724,517	▲ 3.8	92,857	1.9	2,780,227	3.1	1.55	1.61	H30
R元	1,002,638	▲ 0.5	769,317	▲ 5.6	1,330,905	▲ 7.3	785,995	▲ 5.0	59,122	▲ 1.1	1,710,001	▲ 0.8	93,280	0.5	2,736,585	▲ 1.6	1.58	1.60	R元
R2	847,057	▲ 15.5	683,991	▲ 11.1	1,130,755	▲ 15.0	680,108	▲ 13.5	61,187	3.5	1,827,928	6.9	76,878	▲ 17.6	2,161,164	▲ 21.0	1.26	1.18	R2
R3	936,822	10.6	830,914	21.5	1,470,297	30.0	848,750	24.8	62,989	2.9	1,948,739	6.6	78,161	1.7	2,195,949	1.6	1.24	1.13	R3
R3/11	76,488	32.8	73,670	20.5	129,225	27.2	83,405	44.1	61,134	▲ 3.6	1,939,757	0.2	82,434	7.8	2,334,919	10.3	1.29	1.17	R3/11
R3/12	75,065	17.4	78,811	17.5	152,967	53.7	84,842	41.4	57,859	▲ 3.1	1,866,757	0.9	82,545	10.0	2,347,415	12.0	1.30	1.17	R3/12
R4/1	94,904	15.3	63,318	9.6	158,635	73.5	85,312	38.7	60,255	▲ 0.1	1,891,776	2.8	87,409	13.3	2,407,171	14.0	1.33	1.20	R4/1
R4/2	90,017	44.6	71,899	19.1	149,447	46.3	78,671	34.0	62,424	1.0	1,920,304	1.7	88,987	12.6	2,452,617	13.0	1.34	1.21	R4/2
R4/3	123,426	19.3	84,600	14.7	183,934	47.2	88,840	31.3	66,391	0.8	1,998,683	0.2	90,384	12.4	2,506,771	11.7	1.34	1.22	R4/3
R4/4	75,961	17.4	80,757	12.5	159,342	24.5	89,294	28.3	68,413	1.0	2,070,382	▲ 1.0	85,447	11.3	2,422,422	11.8	1.34	1.23	R4/4
R4/5	86,195	19.3	72,520	15.8	208,908	84.2	96,426	48.8	67,924	3.6	2,081,957	1.7	83,714	11.8	2,402,440	14.5	1.34	1.24	R4/5
R4/6	107,117	50.1	86,147	19.3	160,111	38.5	100,189	46.0	66,961	4.2	2,041,455	2.3	85,051	13.0	2,439,105	15.1	1.36	1.27	R4/6
R4/7	134,411	68.1	87,552	19.0	176,643	43.9	102,002	47.3	64,157	2.3	1,938,286	1.2	85,254	13.4	2,435,548	14.8	1.38	1.29	R4/7
R4/8	81,536	▲ 15.3	80,600	22.0	231,042	78.5	108,848	49.8	63,771	1.4	1,913,161	▲ 0.3	86,099	12.8	2,474,284	14.7	1.39	1.32	R4/8
R4/9	125,418	83.9	88,202	28.9	231,106	68.8	109,200	45.8	63,650	1.0	1,896,149	▲ 1.7	86,811	11.9	2,501,340	13.6	1.40	1.34	R4/9
R4/10	92,693	9.6	90,022	25.3	234,389	96.5	111,772	53.7	62,748	▲ 0.0	1,891,102	▲ 3.3	88,751	10.5	2,545,521	11.7	1.41	1.35	R4/10
R4/11	116,454	52.3	88,371	20.0	218,462	69.1	108,661	30.3	61,136	0.0	1,840,339	▲ 5.1	90,078	9.3	2,567,252	10.0	1.41	1.35	R4/11
資料出所	四国：神戸税関 全国：財務省 *各月及び合計の数値は年間補正で修正される場合がある。								各県所在の労働局及び厚生労働省 *有効求人・求職者数は新規学卒除き、パートタイムを含む。 *有効求人・求職者数の年数値は月平均 *有効求人倍率は、毎年実施される季節調整により改訂される場合がある。								資料出所		

### 主 要 経 済 指 標 (3)

単位 年月	企 業 倒 産								消 費 者 物 価 指 数						単位 年月
	四 国				全 国				四 国			全 国			
	件数	前年同月比	負債額	前年同月比	件数	前年同月比	負債額	前年同月比	指数	前月比	前年比	指数	前月比	前年比	
	%	百万円	%		%	億円	%		%	%		%	%		
H29	139	▲ 4.79	29,149	▲ 11.44	8,405	▲ 0.48	31,676	57.89	98.8		0.6	98.6		0.5	
H30	164	17.99	35,818	22.88	8,235	▲ 2.02	14,855	▲ 53.10	99.8		1.1	99.5		1.0	
R元	192	17.07	29,529	▲ 17.56	8,383	1.79	14,232	▲ 4.18	100.2		0.4	100.0		0.5	
R2	158	▲ 17.71	29,897	1.25	7,773	▲ 7.27	12,200	▲ 14.27	100.0		▲ 0.2	100.0		0.0	
R3	129	▲ 18.35	37,981	27.04	6,030	▲ 22.42	11,507	▲ 5.68	99.6		▲ 0.4	99.8		▲ 0.2	
R3/11	6	0.00	6,681	464.27	510	▲ 10.36	941	▲ 7.83	99.8	0.1	0.0	100.1	0.2	0.6	
R3/12	8	14.29	1,450	590.48	504	▲ 9.67	932	▲ 32.73	99.7	▲ 0.1	0.1	100.1	0.0	0.8	
R4/1	4	▲ 55.56	445	▲ 65.58	452	▲ 4.64	669	▲ 17.75	100.0	0.3	▲ 0.1	100.3	0.3	0.5	
R4/2	15	87.50	2,076	173.16	459	2.91	710	5.18	100.3	0.3	0.4	100.7	0.4	0.9	
R4/3	10	▲ 28.57	3,839	88.93	593	▲ 6.46	1,697	19.95	100.6	0.3	0.8	101.1	0.4	1.2	
R4/4	6	▲ 57.14	645	▲ 92.23	486	1.88	813	▲ 3.38	101.0	0.4	2.2	101.5	0.4	2.5	
R4/5	14	55.56	3,047	293.16	524	11.01	874	▲ 48.19	101.1	0.1	2.0	101.8	0.3	2.5	
R4/6	3	▲ 78.57	304	▲ 77.99	546	0.92	12,326	1,697.65	101.2	0.1	1.9	101.8	0.0	2.4	
R4/7	9	▲ 18.18	1,653	▲ 27.44	494	3.78	846	18.33	101.7	0.5	2.2	102.3	0.5	2.6	
R4/8	7	▲ 56.25	441	▲ 90.13	492	5.57	1,114	22.48	101.9	0.3	2.5	102.7	0.4	3.0	
R4/9	7	▲ 41.67	925	▲ 87.10	599	18.61	1,449	59.44	102.3	0.4	2.4	103.1	0.4	3.0	
R4/10	9	12.50	530	▲ 62.01	596	13.52	870	▲ 11.64	102.9	0.5	3.2	103.7	0.6	3.7	
R4/11	10	66.67	2,230	▲ 66.62	581	13.92	1,156	22.83	103.1	0.2	3.3	103.9	0.2	3.8	
資料出所	(株)東京商工リサーチ (負債額 1,000万円以上) *前年同月比については、(株)東京商工リサーチの小数点以下表示桁数の変更を踏まえ、四国は平成27年1月から、全国は平成26年1月から二桁表示に変更した。								総務省 *消費者物価指数は令和2年基準に改定されている。(令和2年=100)						資料出所