

四国地域の経済動向（概要） （令和5年4月分）

～四国地域の経済は、一部に持ち直しの動きがみられるものの、足踏み状態となっている～（→）
（一部に持ち直しの動きがみられるものの、足踏み状態）

生産（→） 鉱工業生産は、弱含みで推移している。（弱含みで推移）

鉱工業生産指数は、前月比が3カ月ぶりの低下となった。

個人消費（→） 個人消費は、持ち直しの動きがみられる。（持ち直しの動き）

百貨店・スーパー販売額（全店）は、14カ月連続で前年を上回った。

コンビニエンスストア（全店）の販売額は、7カ月連続で前年を上回った。

家電大型専門店販売額は、4カ月連続で前年を下回った。

乗用車新車新規登録・届出台数は、4カ月連続で前年を上回った。

住宅着工（→） 新設住宅着工は、弱含みとなっている。（弱含み）

新設住宅着工戸数は、2カ月連続で前年を下回った。

公共工事（→） 公共工事は、減少の動きがみられる。（減少の動き）

公共工事請負金額は、3カ月ぶりに前年を下回った。

設備投資（↗） 設備投資計画は、前年度を上回る見込み。（前年度を下回る）

令和5年度の設備投資計画額は、2年ぶりに前年度を上回る見込み。

雇用（→） 雇用情勢は、緩やかに持ち直している。（緩やかに持ち直し）

有効求人倍率は4カ月連続で低下し、一般新規求人数は25カ月ぶりに前年を下回った。

倒産（→） 企業倒産は、落ち着いた動きがみられる。（落ち着いた動き）

倒産件数、負債総額ともに3カ月ぶりに前年を上回った。

注意：（ ）内は基調判断の動き。→は据え置き、↗は上方修正、↘は下方修正を示す。（ ）内は前月の基調判断を記載している。

【四国の経済指標】

令和5年4月

	四 国		全 国	
	前月比 (%)	前年同月比 (%)	前月比 (%)	前年同月比 (%)
鉱工業生産指数 (平成27年=100、季節調整済 前年同月比は原指数)	87.3	▲ 3.4 ▲ 5.3	95.5	▲ 0.4 ▲ 0.3
鉱工業出荷指数 (〃)	86.6	1.6 ▲ 4.0	93.0	▲ 0.4 ▲ 0.8
鉱工業在庫指数 (〃)	103.9	▲ 0.6 ▲ 2.4	104.0	0.3 5.4
百貨店・スーパー販売額 (単位：億円) (全店)	443	2.8	17,095	5.2
		3.0		4.8
コンビニエンスストア販売額 (単位：億円)	248	4.9	10,397	5.3
家電大型専門店販売額 (単位：億円)	68	▲ 9.3	3,416	▲ 3.9
乗用車新車新規登録・届出台数 (単位：台)	9,285	18.2	289,524	18.5
新設住宅着工戸数 (単位：戸)	1,234	▲ 26.3	67,250	▲ 11.9
公共工事請負金額 (単位：億円)	635	▲ 5.0	20,480	1.9
有効求人倍率 (季節調整済)	1.33	(前月差 ▲ 0.01)	1.32	(前月差 0.00)
企業倒産件数 (単位：件)	16	166.67	610	25.51

※前月比、前年同月比は、増減率を示す。有効求人倍率(季節調整済)は、前月差(ポイント差)を示す。

四国地域の経済動向

(令和5年4月分)

1. 鉱工業生産 ～弱含みで推移～

当月の鉱工業指数をみると、前月比では、生産は3カ月ぶりの低下、出荷は3カ月連続の上昇、在庫は4カ月連続の低下、在庫率は2カ月ぶりの低下となった。なお、前年同月比では、生産は8カ月連続の低下、出荷は13カ月連続の低下、在庫は19カ月ぶりの低下、在庫率は13カ月ぶりの低下となった。

生産は、前月比3.4%減(前年同月比5.3%減)となり、生産指数(季節調整済)は87.3となった。業種別にみると、化学・石油石炭製品工業、輸送機械工業、プラスチック製品工業などが低下し、電気機械工業、非鉄金属工業、窯業・土石製品工業などが上昇した。出荷は、前月比1.6%増(前年同月比4.0%減)となった。業種別にみると、非鉄金属工業、電気機械工業、汎用・生産用機械工業などが上昇し、化学・石油石炭製品工業、輸送機械工業、金属製品工業などが低下した。在庫は、前月比0.6%減(前年同月比2.4%減)となった。業種別にみると、電気機械工業、化学・石油石炭製品工業、食料品工業などが低下し、非鉄金属工業、鉄鋼業、パルプ・紙・紙加工品工業などが上昇した。在庫率は、前月比27.7%減(前年同月比0.7%減)となった。

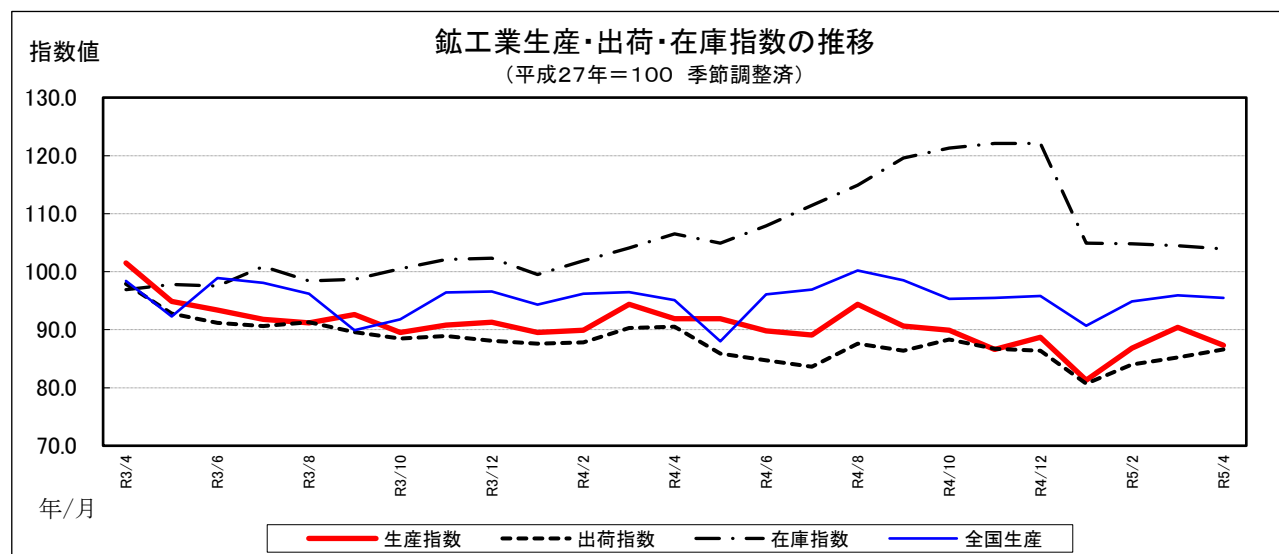
【鉱工業生産・出荷・在庫指数(季節調整済) 平成27年=100】

(増減率：%)

前月(年、期)比	R4	R4/11	R4/12	R5/1	R5/2	R5/3	R5/4
生産指数	▲ 1.8	▲ 3.7	2.4	▲ 8.3	6.8	4.1	▲ 3.4
出荷指数	▲ 3.7	▲ 1.8	▲ 0.3	▲ 6.6	4.1	1.4	1.6
在庫指数	19.3	0.7	0.0	▲ 14.1	▲ 0.1	▲ 0.3	▲ 0.6

※最新月は速報値

(出所：四国経済産業局)



2. 個人消費 ～持ち直しの動きがみられる～

(1) 小売販売

当月の百貨店・スーパー257店(百貨店4店とスーパー253店)の販売額合計は442.9億円で、前年同月比2.8%増と14カ月連続で前年を上回った。

業態別にみると、百貨店4店の販売額は55.9億円で、前年同月比0.2%減と4カ月ぶりに前年を下回った。品目別にみると、その他の商品が、引き続き堅調な高額の美術品などに前年の大口計上の反動減がみられたほか、品薄感がうかがえる高級時計で需要に対応できない状況がみられたことなどから2カ月連続で、飲食料品が、催事の開催時期の前年との違いなどで4カ月ぶりに前年を下回った。一方、身の回り品が、引き続きインポートブランドバッグが堅調に推移したことなどから5カ月連続で前年を上回った。

スーパー253店の販売額は387.0億円で、前年同月比3.3%増と10カ月連続で前年を上回った。品目別にみると、花見などで行楽需要が伸びたほか、新生活関連商品に動きがみられる中、飲食料品が、物価高で買い控えの動きはみられるものの、中食需要や行楽需要で総菜、清涼飲料などが伸びたことなどから2カ月連続で、身の回り品が、靴、靴などが好調だったことなどから9カ月連続で前年を上回ったほか、衣料品も、紳士服、婦人服ともに動きが良か

ったことなどから5カ月連続で前年を上回った。

コンビニエンスストア1,593店の商品販売額及びサービス売上高は248.1億円で、前年同月比4.9%増と7カ月連続で前年を上回った。入店客数の増加、販売促進効果、商品価格の上昇などで販売額が増加した。

家電大型専門店87店の販売額は68.2億円で、前年同月比9.3%減となった。テレビが不振だったほか、洗濯機や冷蔵庫などの生活家電の動きも悪かった。

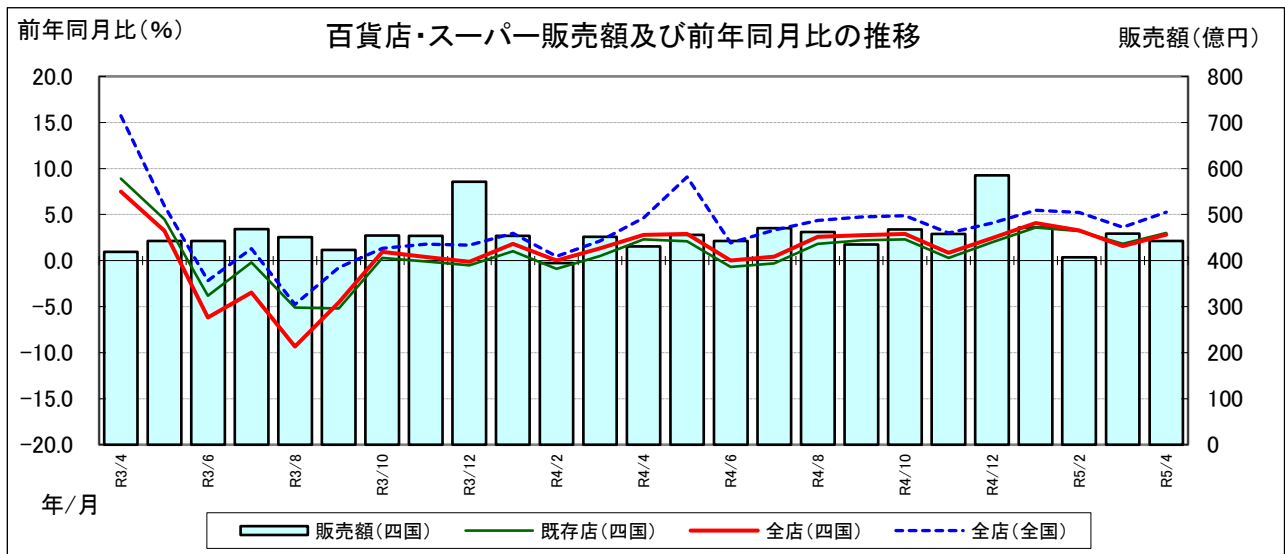
【百貨店・スーパー販売額】

(増減率:%)

前年同月(年、期)比	R4	R4/11	R4/12	R5/1	R5/2	R5/3	R5/4
全 店	1.8	0.8	2.4	4.1	3.3	1.6	2.8
既存店	1.1	0.3	2.0	3.6	3.2	1.8	3.0

※最新月は速報値

(出所：四国経済産業局)



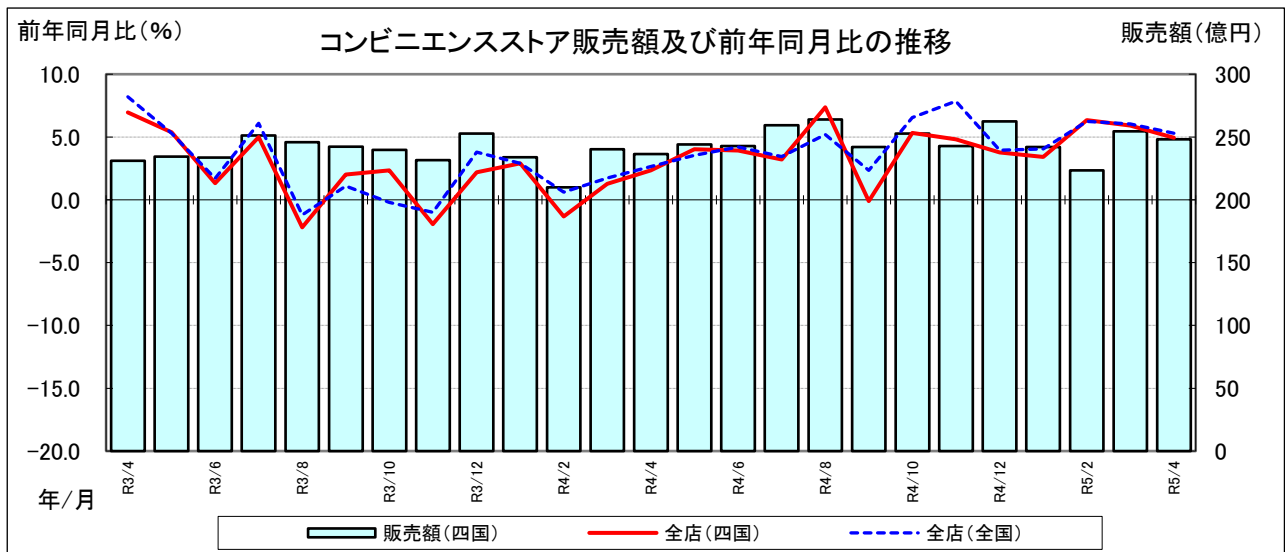
【コンビニエンスストア販売額】

(増減率:%)

前年同月(年、期)比	R4	R4/11	R4/12	R5/1	R5/2	R5/3	R5/4
全 店	3.2	4.8	3.8	3.4	6.4	5.9	4.9

※最新月は速報値

(出所：経済産業省)



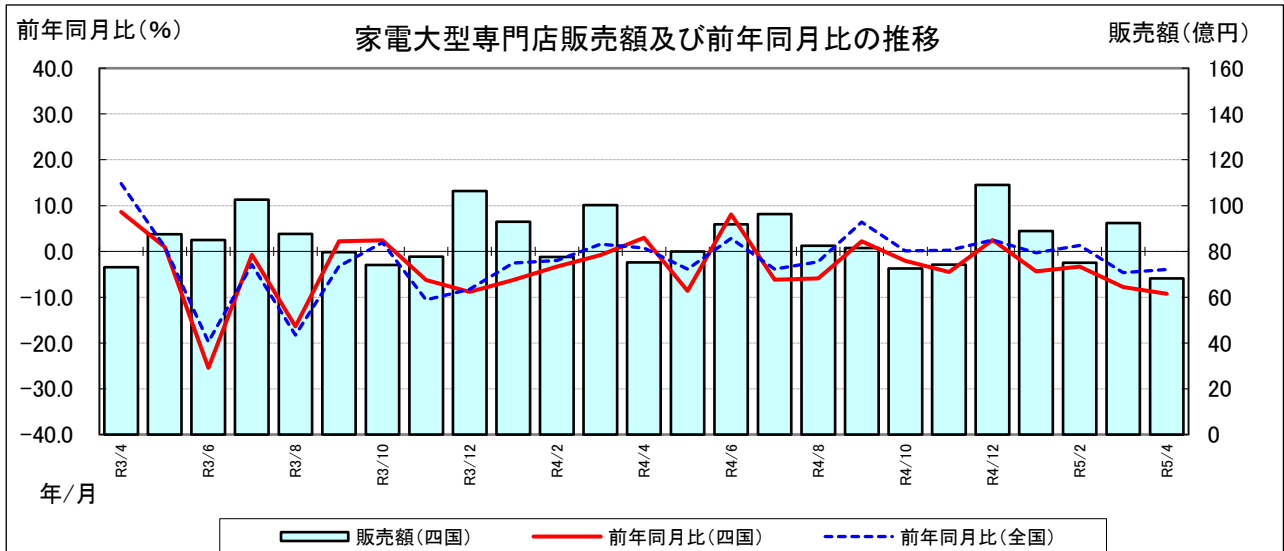
【家電大型専門店販売額】

(増減率:%)

前年同月(年)比	R4	R4/11	R4/12	R5/1	R5/2	R5/3	R5/4
全店	▲ 1.9	▲ 4.5	2.5	▲ 4.4	▲ 3.3	▲ 7.8	▲ 9.3

※最新月は速報値

(出所:経済産業省)



(2)乗用車新車新規登録・届出台数

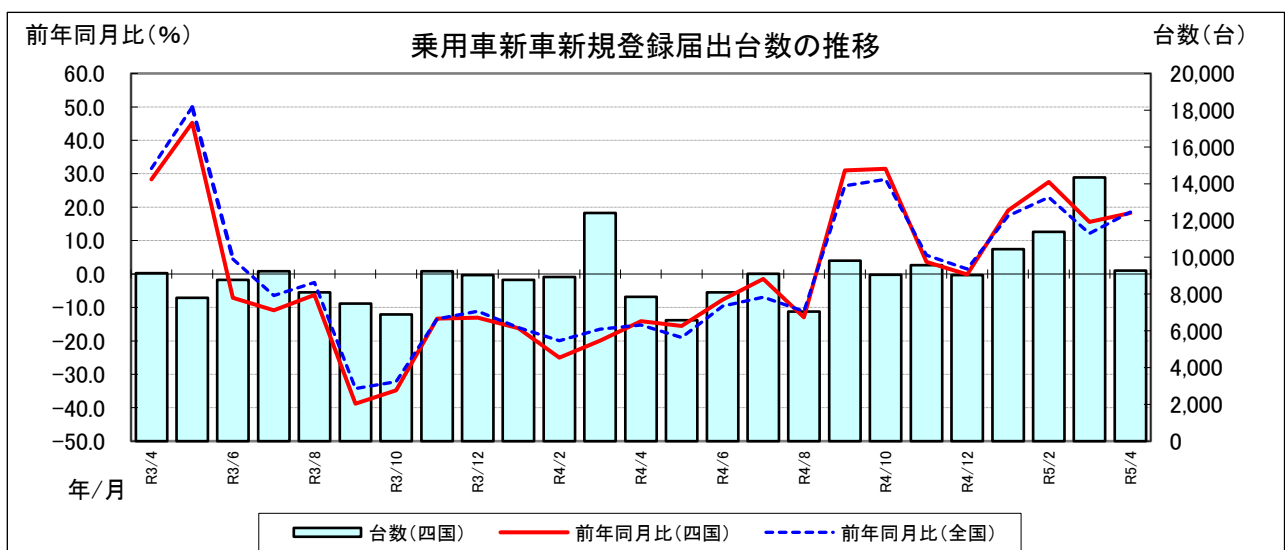
当月の乗用車新車新規登録・届出台数は、9,285台となり、前年同月比18.2%増となった。車種別で見ると、普通乗用車が前年同月比42.5%増、小型乗用車が同7.8%増、軽乗用車が同7.6%増となった。

【乗用車新車新規登録・届出台数】

(増減率:%)

	R4	R4/11	R4/12	R5/1	R5/2	R5/3	R5/4
前年同月(年)比	▲ 6.4	3.6	▲ 0.1	19.0	27.6	15.6	18.2

(出所:四国運輸局データを加工)



3. 住宅着工 ～弱含み～

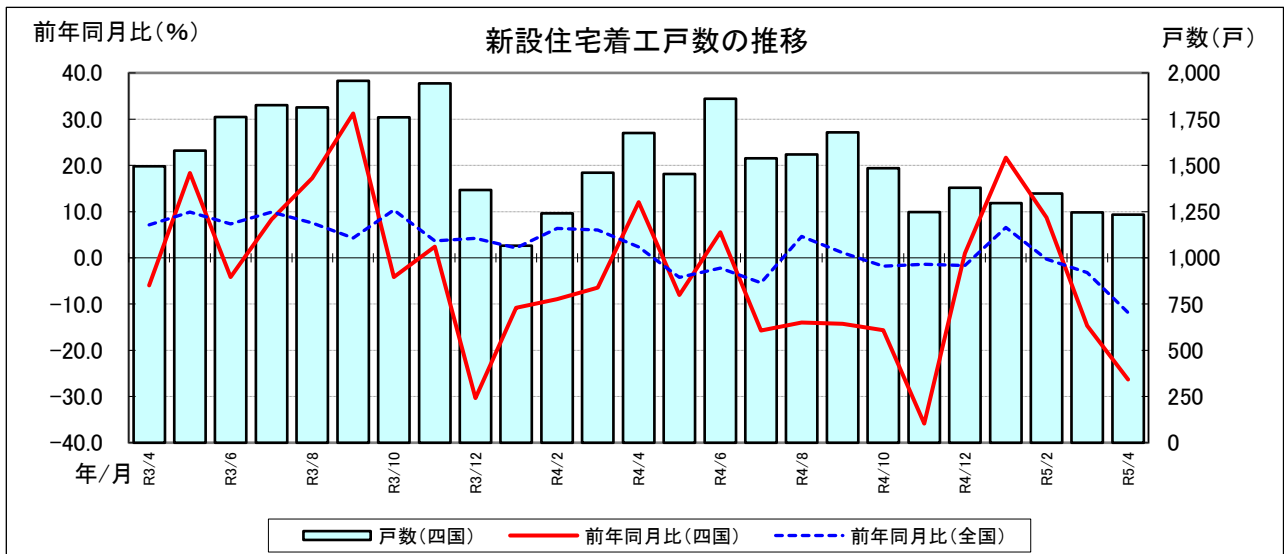
当月の新設住宅着工戸数は、1,234戸で、前年同月比26.3%減となり、2カ月連続で前年を下回った。区分別でみると、持家が前年同月比13.0%減、貸家が同41.8%減、分譲住宅は同41.9%減となった。

【新設住宅着工戸数】

(増減率:%)

	R4	R4/11	R4/12	R5/1	R5/2	R5/3	R5/4
前年同月(年)比	▲ 10.1	▲ 35.9	1.0	21.7	8.7	▲ 14.7	▲ 26.3

(出所:国土交通省)



4. 公共工事 ～減少の動き～

当月の公共工事の発注状況を請負金額でみると635億円で、前年同月比5.0%減と3カ月ぶりに前年を下回った。前年度同月累計比では5.0%減と19カ月連続で前年度を下回った。

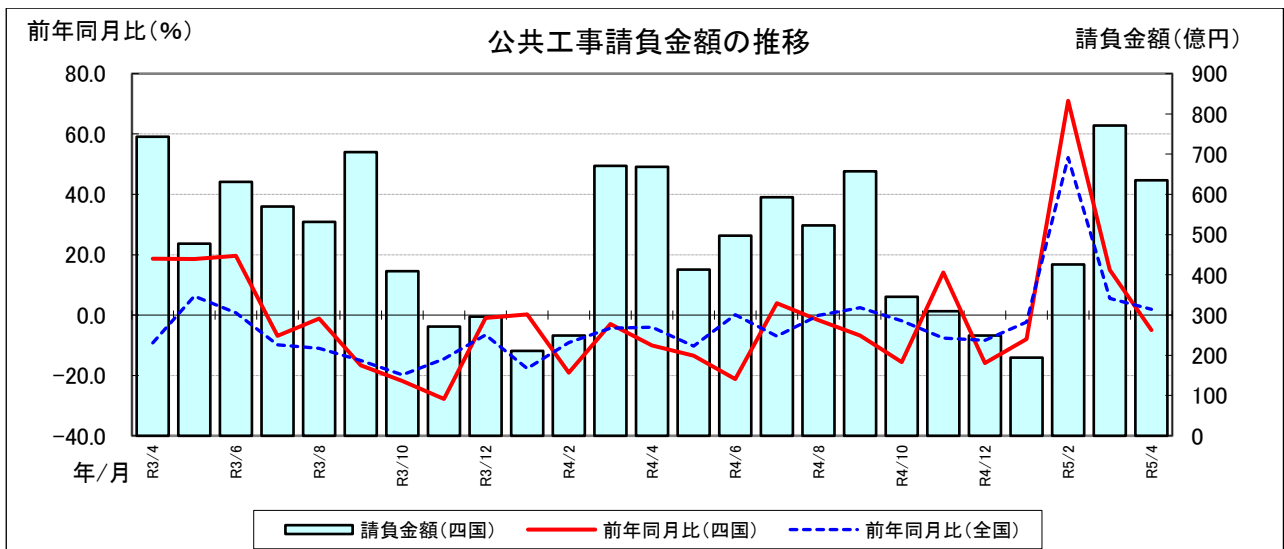
発注者別では、国が前年同月比37.5%減、県が同10.9%減、市町村が同6.4%増、その他の公共的団体が同96.9%増、独立行政法人等が同1.6%減となった。

【公共工事請負金額】

(増減率:%)

	R4	R4/11	R4/12	R5/1	R5/2	R5/3	R5/4
前年同月(年度)比	▲ 2.1	14.1	▲ 15.9	▲ 8.0	71.0	15.0	▲ 5.0
前年度同月累計比	-	▲ 7.7	▲ 8.2	▲ 8.2	▲ 4.3	▲ 2.1	▲ 5.0

出所:西日本建設業保証(株)



5. 設備投資 ～前年度を上回る見込み～

令和5年度の設備投資計画は、前年度比3.5%増となっている。

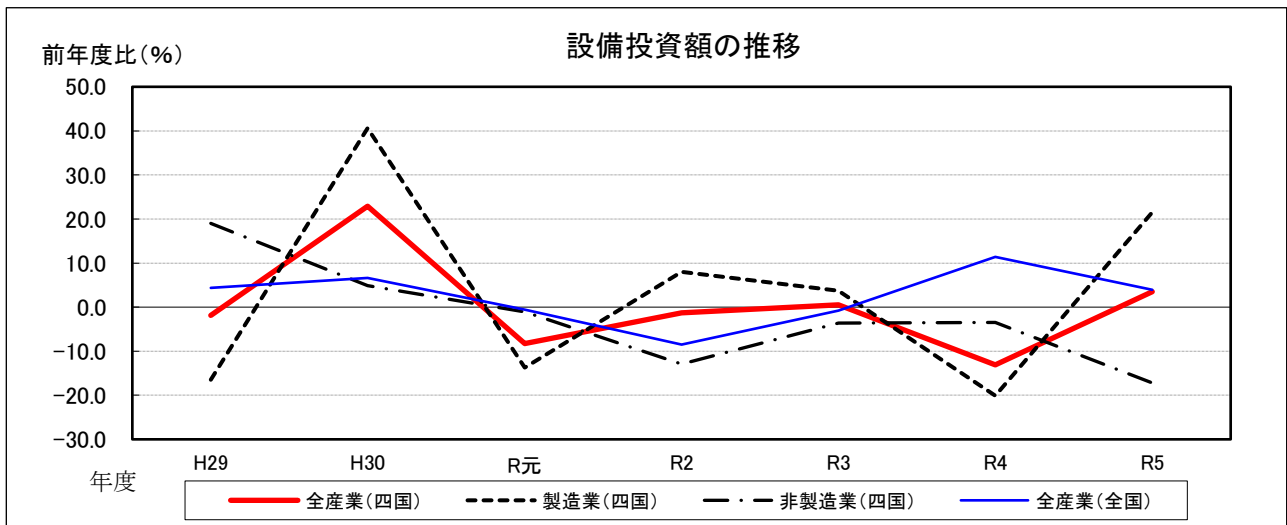
業種別では、製造業が前年度比21.5%増、非製造業が同17.2%減となっている。

【設備投資額(含む土地投資額)】

(前年度比:%)

	H29年度実績	H30年度実績	R元年度実績	R2年度実績	R3年度実績	R4年度計画 (実績見込み)	R5年度計画
全産業	▲ 1.9	22.9	▲ 8.3	▲ 1.3	0.5	▲ 13.1	3.5
製造業	▲ 16.5	40.6	▲ 13.7	8.0	3.7	▲ 20.1	21.5
非製造業	19.0	4.9	▲ 1.1	▲ 12.9	▲ 3.6	▲ 3.5	▲ 17.2

(出所: 日本銀行)



6. 貿易 ～輸出、輸入ともに増加～

(1) 輸出

当月の輸出通関額(円ベース)は935億円で、有機化合物、金属鉱及びびくずなどが減少したものの、船舶、繊維機械などが増加したため、前年同月比23.2%増と、5カ月ぶりに前年を上回った。

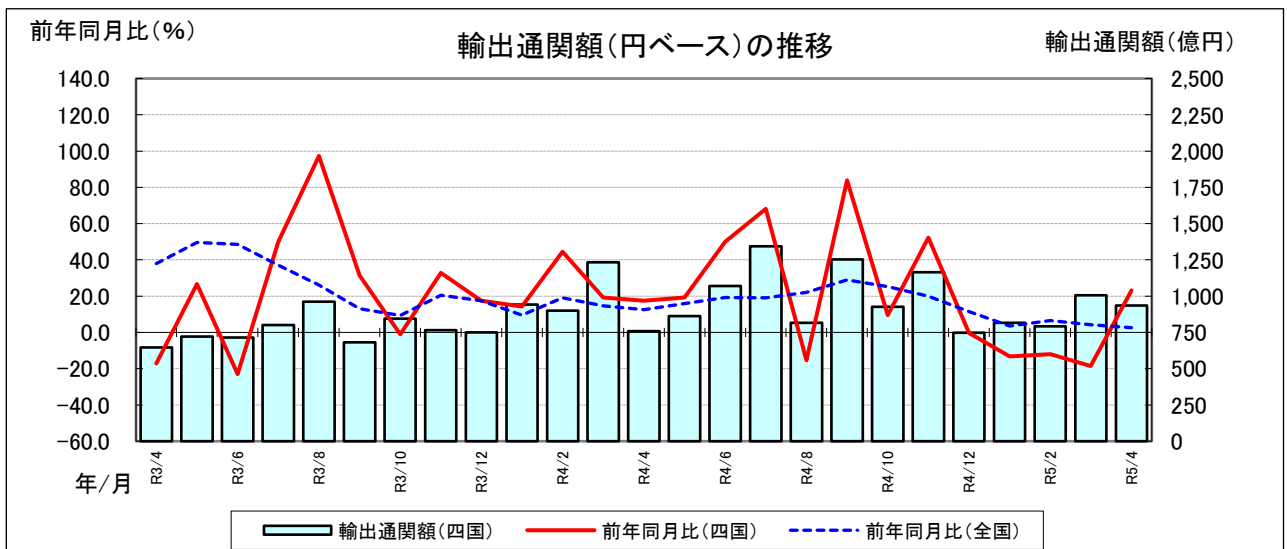
【輸出通関額】

(増減率:%)

	R4	R4/11	R4/12	R5/1	R5/2	R5/3	R5/4
前年同月(年)比	28.3	52.3	▲ 0.3	▲ 13.3	▲ 12.0	▲ 18.5	23.2

※最新月は速報値。

(出所: 神戸税関)



(2) 輸入

当月の輸入通関額(円ベース)は1,682億円で、無機化合物、パルプなどが減少したものの、金属鉱及びびくず、石炭などが増加したため、前年同月比8.4%増と、27カ月連続で前年を上回った。

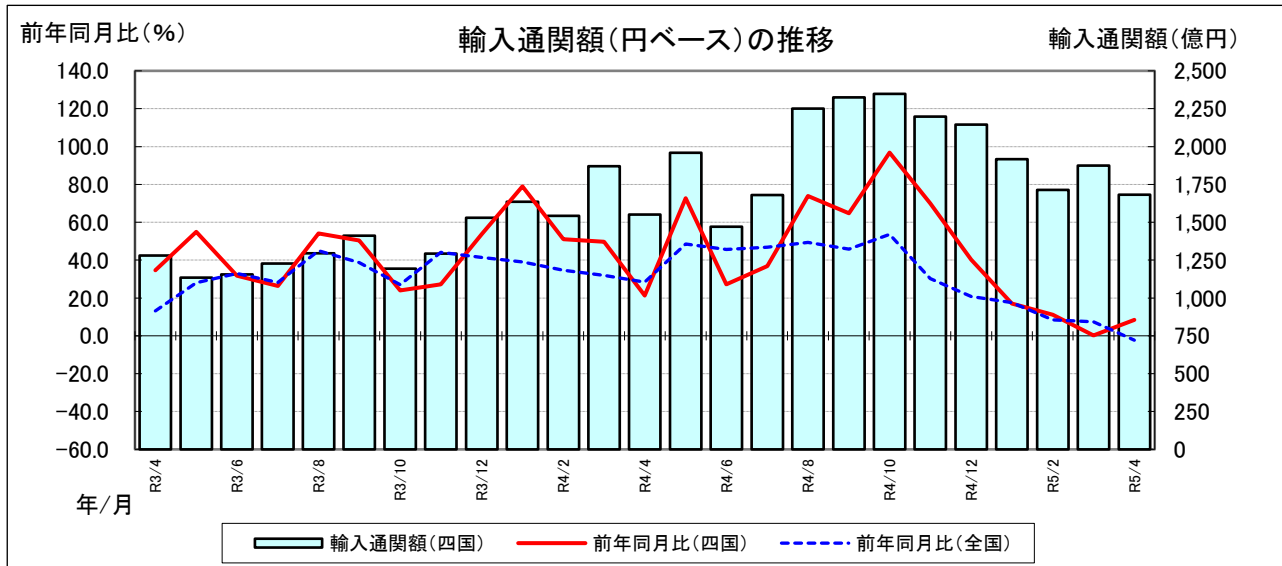
【輸入通関額】

(増減率：%)

	R4	R4/11	R4/12	R5/1	R5/2	R5/3	R5/4
前年同月(年)比	56.2	70.0	40.2	17.1	11.1	0.2	8.4

※最新月は速報値。

(出所：神戸税関)



7. 雇 用 ～緩やかに持ち直し～

当月の雇用情勢をみると、有効求人倍率(季節調整済)は1.33倍で、4カ月連続で低下した。

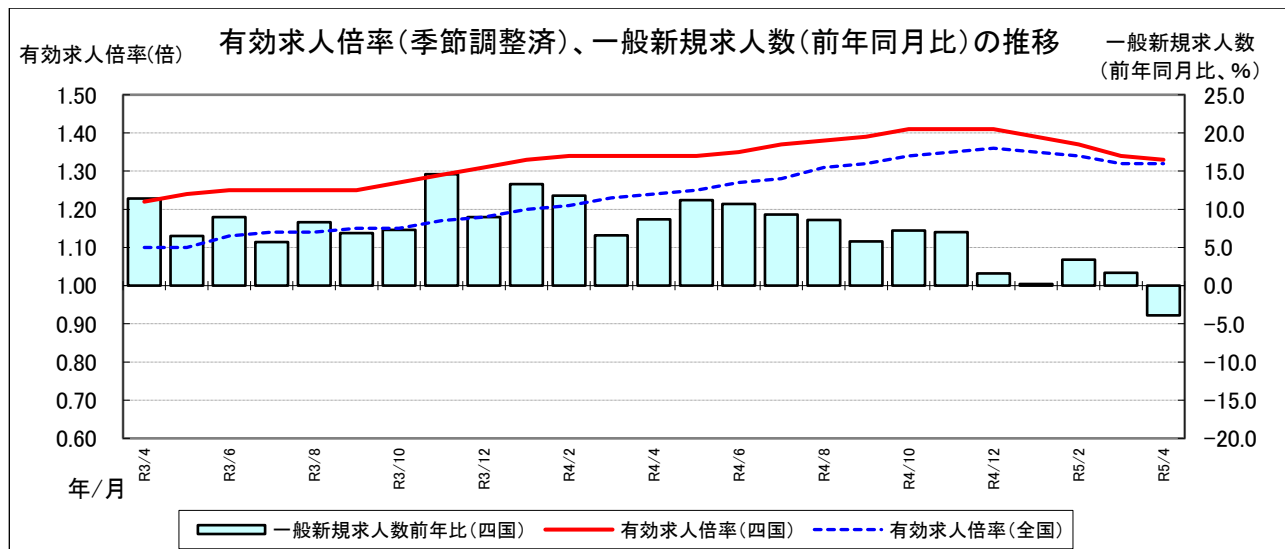
産業別の一般新規求人数(新規学卒、パートタイムを除く)をみると、「製造業」、「複合サービス事業」などが前年を上回ったものの、「建設業」、「サービス業(他に分類されないもの)」などが前年を下回り、全体では前年同月比3.9%減と、25カ月ぶりに前年を下回った。

【雇用】

(倍、増減率：%)

	R4	R4/11	R4/12	R5/1	R5/2	R5/3	R5/4
有効求人倍率(季節調整済)	1.37	1.41	1.41	1.39	1.37	1.34	1.33
一般新規求人数(前年同月(年)比)	8.4	7.0	1.6	0.2	3.4	1.7	▲ 3.9

(出所：厚生労働省、四国4県の労働局データを加工)



8. 企業倒産 ～倒産件数は、落ち着いた動き～

当月の企業倒産状況をみると、倒産件数は16件で前年同月比166.7%増と、3カ月ぶりに前年を上回ったものの、ここ11年ほど落ち着いた動きが続いている。また、負債総額は37.6億円で、前年同月比483.4%増と、3カ月ぶりに前年を上回った。

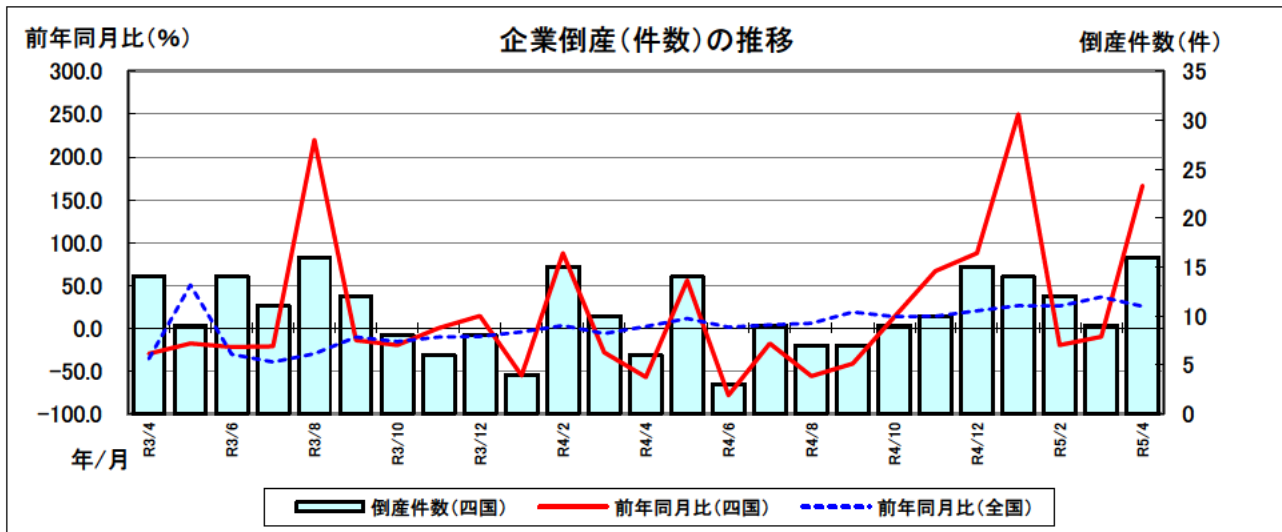
4月の過去10年間をみると、倒産件数、負債総額ともに4番目となっている。原因別では、販売不振が13件、その他が2件、他社倒産の余波が1件となっている。また、産業別では、サービス業他が4件、建設業、製造業、小売業が各3件、農・林・漁・鉱業、卸売業、運輸業が各1件となっている。

【企業倒産】

(件、負債総額:百万円)

	R4	R4/11	R4/12	R5/1	R5/2	R5/3	R5/4
件数	109	10	15	14	12	9	16
負債総額	17,832	2,230	1,697	2,094	1,978	1,010	3,763

(出所:(株)東京商工リサーチ)



9. 消費者物価 ～上昇傾向～

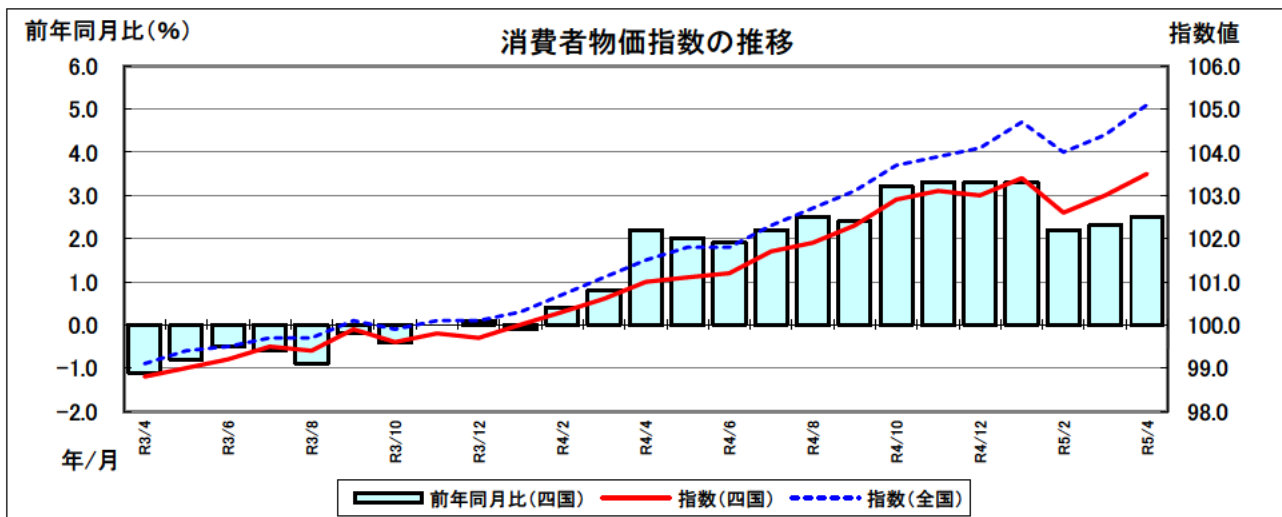
当月の消費者物価指数は103.5で、交通・通信、教育が低下したものの、食料、光熱・水道が上昇したことから0.5%増となった。また、前年同月比は、光熱・水道、教育が低下したものの、食料、家具・家事用品などが上昇したことから2.5%増となった。

【消費者物価指数 令和2年=100】

(増減率:%)

	R4	R4/11	R4/12	R5/1	R5/2	R5/3	R5/4
前月(年)比	2.0	0.2	▲ 0.1	0.4	▲ 0.8	0.4	0.5

(出所:総務省)



10. 県別指標（令和5年4月分）

① 鉱工業生産指数（令和5年3月分）

（平成27年=100）

	徳島	香川	愛媛	高知	四国	全国
季節調整済指数	100.0	85.7	89.2	88.9	90.4	95.9
前月比（%）	2.0	0.6	▲ 3.0	▲ 3.3	4.1	1.1
前年同月比（%）	4.4	▲ 4.8	▲ 11.9	▲ 2.7	▲ 4.3	▲ 0.6

② 百貨店・スーパー販売状況

（単位：億円）

	徳島	香川	愛媛	高知	四国	全国
販売金額	74.8	142.6	166.0	59.5	442.9	17,095
全店前年同月比（%）	5.8	2.8	1.3	3.3	2.8	5.2
既存店前年同月比（%）	3.1	3.4	2.6	3.3	3.0	4.8

③ 乗用車新車新規登録・届出台数

（単位：台）

	徳島	香川	愛媛	高知	四国	全国
登録・届出台数	1,843	2,563	3,225	1,654	9,285	289,524
前年同月比（%）	18.1	14.4	22.8	15.9	18.2	18.5

④ 新設住宅着工戸数

（単位：戸）

	徳島	香川	愛媛	高知	四国	全国
着工戸数	197	303	488	246	1,234	67,250
前年同月比（%）	▲ 18.3	▲ 44.1	▲ 31.7	39.0	▲ 26.3	▲ 11.9

⑤ 公共工事

（単位：億円）

	徳島	香川	愛媛	高知	四国	全国
請負金額	207	117	173	139	635	20,480
前年同月比（%）	22.2	▲ 5.6	▲ 34.0	22.5	▲ 5.0	1.9
今年度累計請負額	207	117	173	139	635	20,480
前年度同月累計比（%）	22.2	▲ 5.6	▲ 34.0	22.5	▲ 5.0	1.9

⑥ 有効求人倍率

（単位：倍）

	徳島	香川	愛媛	高知	四国	全国
倍率	1.25	1.43	1.38	1.19	1.33	1.32

⑦ 企業倒産

（単位：件、百万円）

	徳島	香川	愛媛	高知	四国	全国
倒産件数	3	8	3	2	16	610
負債総額	140	2,766	118	739	3,763	203,861

⑧ 消費者物価指数

（令和2年=100）

	徳島市	高松市	松山市	高知市	四国	全国
消費者物価指数	103.7	103.6	103.7	104.1	103.5	105.1
前月比（%）	0.4	0.5	0.6	0.8	0.5	0.6
前年同月比（%）	2.4	2.4	3.1	3.2	2.5	3.5

※四捨五入の関係で各県の合計と四国数値が合わない場合がある。

※年度累計請負額は、各月十万円以下を四捨五入して数値を合計している。

主 要 経 済 指 標 (1)

単位 年月	平成27年=100																		単位 年月
	生産						出荷						在庫						
	四国			全国			四国			全国			四国			全国			
	指数	前月比	前年同月比	指数	前月比	前年同月比	指数	前月比	前年同月比	指数	前月比	前年同月比	指数	前月比	前年同月比	指数	前月比	前年同月比	
	%	%		%	%		%	%		%	%		%	%		%	%		
H30平均	96.8		▲ 0.4	104.2		▲ 1.1	96.9		▲ 1.0	103.0		▲ 0.8	102.0		▲ 12.3	100.5		▲ 1.7	
R元平均	96.3		▲ 0.5	101.1		▲ 3.0	96.9		▲ 0.0	100.2		▲ 2.7	102.4		▲ 0.4	101.7		▲ 1.2	
R2平均	88.3		▲ 8.3	90.6		▲ 10.4	88.8		▲ 8.4	89.6		▲ 10.6	89.5		▲ 12.6	93.2		▲ 8.4	
R3平均	92.2		▲ 4.4	95.7		▲ 5.6	90.4		▲ 1.8	93.7		▲ 4.6	98.8		▲ 10.4	97.8		▲ 4.9	
R4平均	90.5		▲ 1.8	95.6		▲ 0.1	87.1		▲ 3.7	93.4		▲ 0.3	117.9		▲ 19.3	101.0		▲ 3.3	
R4/4	91.9	▲ 2.6	▲ 10.4	95.1	▲ 1.5	▲ 4.9	90.5	▲ 0.2	▲ 8.8	93.0	▲ 0.3	▲ 4.6	106.5	▲ 2.3	▲ 9.9	98.6	▲ 2.3	▲ 4.1	
R4/5	91.9	▲ 0.0	▲ 2.1	88.0	▲ 7.5	▲ 3.1	85.9	▲ 5.1	▲ 6.1	89.2	▲ 4.1	▲ 3.1	104.9	▲ 1.5	▲ 7.3	97.7	▲ 0.9	▲ 3.8	
R4/6	89.8	▲ 2.3	▲ 3.8	96.1	▲ 9.2	▲ 2.8	84.7	▲ 1.4	▲ 7.0	93.7	▲ 5.0	▲ 2.9	107.9	▲ 2.9	▲ 10.6	99.6	▲ 1.9	▲ 4.2	
R4/7	89.1	▲ 0.8	▲ 3.1	96.9	▲ 0.8	▲ 2.0	83.6	▲ 1.3	▲ 7.4	94.8	▲ 1.2	▲ 2.1	111.4	▲ 3.2	▲ 10.4	100.2	▲ 0.6	▲ 5.1	
R4/8	94.4	▲ 5.9	▲ 4.7	100.2	▲ 3.4	▲ 5.8	87.6	▲ 4.8	▲ 2.7	97.5	▲ 2.8	▲ 5.9	114.9	▲ 3.1	▲ 16.8	100.9	▲ 0.7	▲ 5.9	
R4/9	90.6	▲ 4.0	▲ 2.2	98.5	▲ 1.7	▲ 9.6	86.4	▲ 1.4	▲ 3.5	95.1	▲ 2.5	▲ 9.4	119.6	▲ 4.1	▲ 21.1	103.8	▲ 2.9	▲ 6.1	
R4/10	89.9	▲ 0.8	▲ 0.5	95.3	▲ 3.2	▲ 3.0	88.3	▲ 2.2	▲ 1.9	93.5	▲ 1.7	▲ 4.1	121.3	▲ 1.4	▲ 20.6	103.3	▲ 0.5	▲ 5.0	
R4/11	86.6	▲ 3.7	▲ 4.6	95.5	▲ 0.2	▲ 0.9	86.7	▲ 1.8	▲ 2.5	93.4	▲ 0.1	▲ 0.5	122.1	▲ 0.7	▲ 19.5	103.6	▲ 0.3	▲ 3.8	
R4/12	88.7	▲ 2.4	▲ 4.0	95.8	▲ 0.3	▲ 2.4	86.4	▲ 0.3	▲ 3.2	92.6	▲ 0.9	▲ 3.1	122.1	▲ 0.0	▲ 19.3	103.2	▲ 0.4	▲ 3.3	
R5/1	81.3	▲ 8.3	▲ 8.9	90.7	▲ 5.3	▲ 3.1	80.7	▲ 6.6	▲ 8.2	89.2	▲ 3.7	▲ 3.0	104.9	▲ 14.1	▲ 5.4	102.2	▲ 1.0	▲ 3.1	
R5/2	86.8	▲ 6.8	▲ 2.6	94.9	▲ 4.6	▲ 0.5	84.0	▲ 4.1	▲ 2.8	92.7	▲ 3.9	▲ 0.9	104.8	▲ 0.1	▲ 2.8	103.5	▲ 1.3	▲ 2.2	
R5/3	90.4	▲ 4.1	▲ 4.3	95.9	▲ 1.1	▲ 0.6	85.2	▲ 1.4	▲ 5.7	93.4	▲ 0.8	▲ 0.1	104.5	▲ 0.3	▲ 0.4	103.7	▲ 0.2	▲ 2.9	
R5/4	87.3	▲ 3.4	▲ 5.3	95.5	▲ 0.4	▲ 0.3	86.6	▲ 1.6	▲ 4.0	93.0	▲ 0.4	▲ 0.8	103.9	▲ 0.6	▲ 2.4	104.0	▲ 0.3	▲ 5.4	

四国：四国経済産業局 全国：経済産業省

* 最新月は速報値、在庫の年平均は期末値。 * 前月比は季節調整済指数 * 前年同月比は原指数

* 全国生産予測指数

5月 1.9%

6月 1.2%

6

単位 年月	百貨店・スーパー販売額										コンビニエンスストア販売額等				家電大型専門店販売額				単位 年月		
	四国					全国					四国		全国		四国		全国				
	合計		百貨店		スーパー		合計		百貨店		スーパー		販売額	前年同月比	販売額	前年同月比	販売額	前年同月比		販売額	前年同月比
	販売額	前年同月比	前年同月比	販売額	前年同月比	販売額	前年同月比	販売額	前年同月比	前年同月比	販売額	前年同月比	販売額	前年同月比	販売額	前年同月比	販売額	前年同月比		販売額	前年同月比
億円	%	%	億円	%	億円	%	億円	%	%	百万円	%	億円	%	百万円	%	百万円	%	百万円	%		
	全店舗	既存店	全店舗	全店舗	全店舗	既存店	全店舗	全店舗	既存店	全店舗	全店舗	全店舗	全店舗	全店舗	全店舗	全店舗	全店舗	全店舗	全店舗		
H30	5,105.3	▲ 0.6	▲ 0.9	1,013.0	▲ 1.7	4,092.3	▲ 1.2	196,044	▲ 0.0	▲ 0.5	289,945	▲ 0.9	119,780	▲ 2.0	99,367	▲ 0.5	4,391,151	▲ 2.1	H30		
R元	5,092.3	▲ 0.3	▲ 2.4	989.2	▲ 2.3	4,103.1	▲ 0.3	193,962	▲ 1.1	▲ 1.3	293,173	▲ 1.1	121,841	▲ 1.7	100,853	▲ 1.5	4,545,374	▲ 3.5	R元		
R2	5,450.0	▲ 1.7	▲ 3.4	758.4	▲ 23.3	4,691.6	▲ 2.9	195,050	▲ 5.4	▲ 6.6	280,816	▲ 4.2	116,423	▲ 4.4	106,955	▲ 6.1	4,792,759	▲ 5.1	R2		
R3	5,411.8	▲ 2.2	▲ 0.9	682.1	▲ 10.1	4,729.6	▲ 1.0	199,071	▲ 0.9	▲ 0.6	284,048	▲ 1.2	117,601	▲ 1.3	105,427	▲ 1.4	4,686,672	▲ 2.3	R3		
R4	5,506.5	▲ 1.8	▲ 1.1	710.4	▲ 4.1	4,796.1	▲ 1.4	206,603	▲ 3.8	▲ 3.2	293,075	▲ 3.2	121,996	▲ 3.8	103,377	▲ 1.9	4,684,361	▲ 0.0	R4		
R4/4	430.7	▲ 2.8	▲ 2.3	56.0	▲ 24.6	374.7	▲ 0.2	16,243	▲ 4.6	▲ 4.1	23,641	▲ 2.3	9,873	▲ 2.7	7,519	▲ 3.0	355,466	▲ 0.7	R4/4		
R4/5	455.6	▲ 2.9	▲ 2.1	55.8	▲ 27.7	399.8	▲ 0.2	16,809	▲ 9.1	▲ 8.5	24,399	▲ 4.0	10,078	▲ 3.5	7,995	▲ 8.7	368,074	▲ 3.9	R4/5		
R4/6	442.3	▲ 0.0	▲ 0.7	62.5	▲ 7.5	379.8	▲ 1.1	16,735	▲ 1.9	▲ 1.3	24,285	▲ 3.9	10,141	▲ 4.2	9,184	▲ 8.1	390,239	▲ 2.8	R4/6		
R4/7	470.5	▲ 0.4	▲ 0.3	66.1	▲ 4.4	404.4	▲ 1.3	17,704	▲ 3.3	▲ 2.8	25,937	▲ 3.2	10,844	▲ 3.4	9,627	▲ 6.2	424,955	▲ 3.9	R4/7		
R4/8	462.4	▲ 2.6	▲ 1.8	44.3	▲ 18.5	418.1	▲ 1.2	16,776	▲ 4.3	▲ 3.8	26,393	▲ 7.4	10,720	▲ 5.2	8,248	▲ 5.9	361,411	▲ 2.3	R4/8		
R4/9	434.6	▲ 2.8	▲ 2.2	50.0	▲ 9.3	384.6	▲ 2.0	16,299	▲ 4.7	▲ 4.1	24,205	▲ 0.1	10,206	▲ 2.3	8,142	▲ 2.2	377,715	▲ 6.4	R4/9		
R4/10	467.8	▲ 2.9	▲ 2.3	63.2	▲ 2.4	404.7	▲ 3.0	17,326	▲ 4.9	▲ 4.1	25,265	▲ 5.3	10,577	▲ 6.5	7,259	▲ 2.1	351,560	▲ 0.1	R4/10		
R4/11	457.5	▲ 0.8	▲ 0.3	65.2	▲ 4.7	392.3	▲ 1.8	17,590	▲ 3.0	▲ 2.4	24,290	▲ 4.8	10,324	▲ 7.9	7,420	▲ 4.5	358,877	▲ 0.3	R4/11		
R4/12	585.4	▲ 2.4	▲ 2.0	85.4	▲ 6.5	500.0	▲ 4.1	22,266	▲ 4.1	▲ 3.6	26,239	▲ 3.8	11,014	▲ 3.9	10,904	▲ 2.5	484,534	▲ 2.5	R4/12		
R5/1	471.9	▲ 4.1	▲ 3.6	62.5	▲ 11.6	409.4	▲ 3.0	17,681	▲ 5.5	▲ 4.9	24,199	▲ 3.4	9,924	▲ 4.1	8,884	▲ 4.4	418,448	▲ 0.3	R5/1		
R5/2	407.4	▲ 3.3	▲ 3.2	49.8	▲ 16.7	357.6	▲ 1.7	15,820	▲ 5.2	▲ 4.7	22,335	▲ 6.4	9,265	▲ 6.2	7,504	▲ 3.3	346,701	▲ 1.3	R5/2		
R5/3	458.7	▲ 1.6	▲ 1.8	66.0	▲ 4.4	392.7	▲ 1.1	17,669	▲ 3.6	▲ 3.2	25,444	▲ 5.9	10,562	▲ 6.0	9,243	▲ 7.8	428,491	▲ 4.6	R5/3		
R5/4	442.9	▲ 2.8	▲ 3.0	55.9	▲ 0.2	387.0	▲ 3.3	17,095	▲ 5.2	▲ 4.8	24,808	▲ 4.9	10,397	▲ 5.3	6,821	▲ 9.3	341,556	▲ 3.9	R5/4		

四国：四国経済産業局 全国：経済産業省

* 最新月は速報値

* 前年（同月）比については、一部補正を行い計算している場合があるため、必ずしも表中の数値を用いて算出した値とは一致しない。

* 平成27年7月及び令和2年3月の調査対象事業所の見直しに係る前年（同月）比は、これに伴うギャップを調整するリンク係数を処理した数値で算出している。

* 数値は年間補正のため改訂される場合がある。

経済産業省

* 販売額等は商品販売額及びサービス売上高

* 最新月は速報値

* 数値は年間補正のため改訂される場合がある。

経済産業省

* 最新月は速報値

* 平成26年1月分から開始した家電大型専門店の調査について、平成27年1月分以降の販売額及び前年同月比を平成28年1月公表より掲載開始した。

資料出所

主 要 経 済 指 標 (2)

単位 年月	乗用車新車新規登録・届出台数				新設住宅着工戸数				公共工事請負額				単位 年度月
	四 国		全 国		四 国		全 国		四 国		全 国		
	台数	前年同月比	台数	前年同月比	戸数	前年同月比	戸数	前年同月比	請負額	前年度同月比	請負額	前年度同月比	
		%		%		%		%	億円	%	億円	%	
H30	136,430	0.6	4,391,089	0.1	20,714	▲ 9.7	942,370	▲ 2.3	5,189	0.7	140,680	1.1	
R元	136,325	▲ 0.1	4,301,012	▲ 2.1	20,868	▲ 0.7	905,123	▲ 4.0	5,983	15.3	150,255	6.8	
R2	121,753	▲ 10.7	3,809,896	▲ 11.4	19,787	▲ 5.2	815,340	▲ 9.9	5,963	▲ 0.3	153,658	2.3	
R3	113,561	▲ 6.7	3,675,650	▲ 3.5	19,621	▲ 0.8	856,484	5.0	5,766	▲ 3.3	140,503	▲ 8.6	
R4	106,248	▲ 6.4	3,448,272	▲ 6.2	17,640	▲ 10.1	859,529	0.4	5,646	▲ 2.1	139,937	▲ 0.4	
R4/4	7,853	▲ 14.1	244,287	▲ 15.3	1,675	12.0	76,295	2.4	668	▲ 10.1	20,105	▲ 4.0	
R4/5	6,585	▲ 15.6	211,854	▲ 19.0	1,453	▲ 8.0	67,223	▲ 4.2	413	▲ 13.5	12,672	▲ 10.3	
R4/6	8,096	▲ 7.7	268,075	▲ 9.6	1,860	5.6	74,617	▲ 2.2	497	▲ 21.2	16,519	0.1	
R4/7	9,100	▲ 1.5	288,144	▲ 6.9	1,538	▲ 15.7	73,024	▲ 5.4	592	3.9	12,924	▲ 7.0	
R4/8	7,045	▲ 13.0	234,143	▲ 11.2	1,559	▲ 14.0	77,731	4.6	523	▲ 1.7	11,562	▲ 0.1	
R4/9	9,816	31.0	324,899	26.4	1,679	▲ 14.2	74,004	1.1	657	▲ 6.8	12,985	2.4	
R4/10	9,051	31.5	295,807	28.3	1,484	▲ 15.7	76,590	▲ 1.8	346	▲ 15.6	10,558	▲ 1.9	
R4/11	9,575	3.6	308,058	5.6	1,247	▲ 35.9	72,372	▲ 1.4	310	14.1	6,961	▲ 7.6	
R4/12	9,025	▲ 0.1	284,327	1.5	1,379	1.0	67,249	▲ 1.7	249	▲ 15.9	6,283	▲ 8.4	
R5/1	10,441	19.0	319,866	17.4	1,296	21.7	63,604	6.6	194	▲ 8.0	5,088	▲ 2.3	
R5/2	11,383	27.6	356,279	22.9	1,348	8.7	64,426	▲ 0.3	426	71.0	8,978	52.2	
R5/3	14,343	15.6	477,937	12.1	1,246	▲ 14.7	73,693	▲ 3.2	771	15.0	15,301	5.5	
R5/4	9,285	18.2	289,524	18.5	1,234	▲ 26.3	67,250	▲ 11.9	635	▲ 5.0	20,480	1.9	

四国：四国運輸局データを加工
全国：日本自動車販売協会連合会データを加工、確定前の数値のため修正される場合がある。

国土交通省

四国：西日本建設業保証(株)
全国：保証事業会社(※)
※北海道建設業信用保証(株)、東日本建設業保証(株)、西日本建設業保証(株)の各保証事業会社の集計

単位 年月	貿 易 指 標								雇 用 関 係 指 標								単位 年月		
	輸出通関実績				輸入通関実績				月間有効求職者数				月間有効求人数					有効求人倍率	
	四 国		全 国		四 国		全 国		四 国		全 国		四 国		全 国			四国	全国
	通関額	前年同月比	通関額	前年同月比	通関額	前年同月比	通関額	前年同月比	求職者数	前年同月比	求職者数	前年同月比	求人数	前年同月比	求人数	前年同月比		季節調整済	倍
百万円	%	億円	%	百万円	%	億円	%	人	%	人	%	人	%	人	%				
H30	1,008,083	12.7	814,788	4.1	1,435,874	11.7	827,033	9.7	59,781	▲ 3.4	1,724,517	▲ 3.8	92,857	1.9	2,780,227	3.1	1.55	1.61	
R元	1,002,638	▲ 0.5	769,317	▲ 5.6	1,330,905	▲ 7.3	785,995	▲ 5.0	59,122	▲ 1.1	1,710,001	▲ 0.8	93,280	0.5	2,736,585	▲ 1.6	1.58	1.60	
R2	847,057	▲ 15.5	683,991	▲ 11.1	1,130,755	▲ 15.0	680,108	▲ 13.5	61,187	3.5	1,827,928	6.9	76,878	▲ 17.6	2,161,164	▲ 21.0	1.26	1.18	
R3	936,822	10.6	830,914	21.5	1,470,297	30.0	848,750	24.8	62,989	2.9	1,948,739	6.6	78,161	1.7	2,195,949	1.6	1.24	1.13	
R4	1,202,034	28.3	981,750	18.2	2,297,282	56.2	1,181,410	39.2	63,790	1.3	1,935,780	▲ 0.7	87,184	11.5	2,474,041	12.7	1.37	1.28	
R4/4	75,928	17.4	80,756	12.5	155,133	21.2	89,305	28.3	68,413	1.0	2,070,382	▲ 1.0	85,447	11.3	2,422,422	11.8	1.34	1.24	
R4/5	86,173	19.3	72,514	15.8	195,929	72.7	96,175	48.5	67,924	3.6	2,081,957	1.7	83,714	11.8	2,402,440	14.5	1.34	1.25	
R4/6	107,098	50.0	86,139	19.2	147,076	27.2	99,889	45.6	66,961	4.2	2,041,455	2.3	85,051	13.0	2,439,105	15.1	1.35	1.27	
R4/7	134,402	68.1	87,531	19.0	167,939	36.8	101,750	46.9	64,157	2.3	1,938,286	1.2	85,254	13.4	2,435,548	14.8	1.37	1.28	
R4/8	81,528	▲ 15.3	80,606	22.0	224,989	73.8	108,510	49.3	63,771	1.4	1,913,161	▲ 0.3	86,099	12.8	2,474,284	14.7	1.38	1.31	
R4/9	125,412	83.9	88,177	28.9	232,410	64.7	109,169	45.8	63,650	1.0	1,896,149	▲ 1.7	86,811	11.9	2,501,340	13.6	1.39	1.32	
R4/10	92,685	9.6	90,013	25.3	234,775	96.8	111,728	53.6	62,748	▲ 0.0	1,891,102	▲ 3.3	88,751	10.5	2,545,521	11.7	1.41	1.34	
R4/11	116,454	52.3	88,368	20.0	219,684	70.0	108,688	30.3	61,136	0.0	1,840,339	▲ 5.1	90,078	9.3	2,567,252	10.0	1.41	1.35	
R4/12	74,831	▲ 0.3	87,869	11.5	214,487	40.2	102,455	20.8	57,646	▲ 0.4	1,745,771	▲ 6.5	88,228	6.9	2,534,023	7.9	1.41	1.36	
R5/1	81,562	▲ 13.3	65,506	3.5	191,671	17.1	100,570	17.6	60,002	▲ 0.4	1,781,603	▲ 5.8	91,069	4.2	2,562,353	6.4	1.39	1.35	
R5/2	79,158	▲ 12.0	76,543	6.5	171,321	11.1	85,742	8.5	62,978	0.9	1,858,599	▲ 3.2	92,114	3.5	2,623,567	7.0	1.37	1.34	
R5/3	100,638	▲ 18.5	88,240	4.3	187,332	0.2	95,828	7.4	66,848	0.7	1,939,725	▲ 2.9	92,087	1.9	2,628,578	4.9	1.34	1.32	
R5/4	93,510	23.2	82,890	2.6	168,179	8.4	87,212	▲ 2.3	68,312	▲ 0.1	2,000,988	▲ 3.4	84,571	▲ 1.0	2,490,496	2.8	1.33	1.32	

四国：神戸税関
*各月及び合計の数値は年間補正で修正される場合がある。

全国：財務省

各県所在の労働局及び厚生労働省
*有効求人・求職者数は新規学卒除き、パートタイムを含む。
*有効求人・求職者数の年数値は月平均
*有効求人倍率は、毎年実施される季節調整により改訂される場合がある。
*有効求人倍率は、令和5年3月に年間補正している。

主 要 経 済 指 標 (3)

単位 年月	企 業 倒 産								消 費 者 物 価 指 数						単位 年月
	四 国				全 国				四 国			全 国			
	件数	前年同月比 %	負債額 百万円	前年同月比 %	件数	前年同月比 %	負債額 億円	前年同月比 %	指数	前月比 %	前年比 %	指数	前月比 %	前年比 %	
H30	164	17.99	35,818	22.88	8,235	▲ 2.02	14,855	▲ 53.10	99.8		1.1	99.5		1.0	H30
R元	192	17.07	29,529	▲ 17.56	8,383	1.79	14,232	▲ 4.18	100.2	0.4	0.4	100.0	0.4	0.5	R元
R2	158	▲ 17.71	29,897	1.25	7,773	▲ 7.27	12,200	▲ 14.27	100.0		▲ 0.2	100.0		0.0	R2
R3	129	▲ 18.35	37,981	27.04	6,030	▲ 22.42	11,507	▲ 5.68	99.6		▲ 0.4	99.8		▲ 0.2	R3
R4	109	▲ 15.50	17,832	▲ 53.05	6,428	6.60	23,314	102.61	101.6		2.0	102.3		2.5	R4
R4/4	6	▲ 57.14	645	▲ 92.23	486	1.88	813	▲ 3.38	101.0	0.4	2.2	101.5	0.4	2.5	R4/4
R4/5	14	55.56	3,047	293.16	524	11.01	874	▲ 48.19	101.1	0.1	2.0	101.8	0.3	2.5	R4/5
R4/6	3	▲ 78.57	304	▲ 77.99	546	0.92	12,326	1,697.65	101.2	0.1	1.9	101.8	0.0	2.4	R4/6
R4/7	9	▲ 18.18	1,653	▲ 27.44	494	3.78	846	18.33	101.7	0.5	2.2	102.3	0.5	2.6	R4/7
R4/8	7	▲ 56.25	441	▲ 90.13	492	5.57	1,114	22.48	101.9	0.3	2.5	102.7	0.4	3.0	R4/8
R4/9	7	▲ 41.67	925	▲ 87.10	599	18.61	1,449	59.44	102.3	0.4	2.4	103.1	0.4	3.0	R4/9
R4/10	9	12.50	530	▲ 62.01	596	13.52	870	▲ 11.64	102.9	0.5	3.2	103.7	0.6	3.7	R4/10
R4/11	10	66.67	2,230	▲ 66.62	581	13.92	1,156	22.83	103.1	0.2	3.3	103.9	0.2	3.8	R4/11
R4/12	15	87.50	1,697	17.03	606	20.23	792	▲ 15.03	103.0	▲ 0.1	3.3	104.1	0.2	4.0	R4/12
R5/1	14	250.00	2,094	370.56	570	26.10	565	▲ 15.56	103.4	0.4	3.3	104.7	0.5	4.3	R5/1
R5/2	12	▲ 20.00	1,978	▲ 4.72	577	25.70	966	36.04	102.6	▲ 0.8	2.2	104.0	▲ 0.6	3.3	R5/2
R5/3	9	▲ 10.00	1,010	▲ 73.69	809	36.42	1,474	▲ 13.10	103.0	0.4	2.3	104.4	0.4	3.2	R5/3
R5/4	16	166.67	3,763	483.41	610	25.51	2,039	150.89	103.5	0.5	2.5	105.1	0.6	3.5	R5/4
資料出所	(株)東京商工リサーチ (負債額 1,000万円以上) *前年同月比については、(株)東京商工リサーチの小数点以下表示桁数の変更を踏まえ、四国は平成27年1月から、全国は平成26年1月から二桁表示に変更した。								総務省 *消費者物価指数は令和2年基準に改定されている。(令和2年=100)						資料出所