

平成29年6月20日

四国地域の鋳工業生産・出荷・在庫指数 (平成29年4月分速報)

～一進一退～

4月の鋳工業指数をみると、前月比では、生産は2カ月ぶりの上昇、出荷は2カ月ぶりの上昇、在庫は2カ月連続の上昇、在庫率は3カ月連続の上昇となった。

なお、前年同月比では、生産は2カ月連続の低下、出荷は14カ月連続の低下、在庫は6カ月連続の低下、在庫率は3カ月連続の上昇となった。

4月の鋳工業指数動向(平成22年=100)

		生産	出荷	在庫	在庫率
四	季節調整済指数	98.3	91.5	98.2	140.6
	前月比(%)	2.9	1.6	0.1	2.9
	原指数	95.6	88.9	95.9	133.2
国	前年同月比(%)	▲ 4.2	▲ 6.4	▲ 3.4	8.4
全	季節調整済指数	103.8	101.1	111.3	114.7
	前月比(%)	4.0	2.7	1.5	2.9
	原指数	98.2	94.4	105.7	110.5
国	前年同月比(%)	5.7	4.9	▲ 1.1	▲ 1.1

○生産は、電気機械工業、プラスチック製品工業、輸送機械工業などが低下したものの、はん用・生産用機械工業、化学・石油石炭製品工業、繊維工業などが上昇したことから、前月比2.9%増(前年同月比4.2%減)となり、生産指数(季節調整済)は98.3となった。

○出荷は、電気機械工業、非鉄金属工業、輸送機械工業などが低下したものの、はん用・生産用機械工業、食品工業、化学・石油石炭製品工業などが上昇したことから、前月比1.6%増(前年同月比6.4%減)となった。

○在庫は、食品工業、パルプ・紙・紙加工品工業、鉄鋼業などが低下したものの、非鉄金属工業、プラスチック製品工業、窯業・土石製品工業などが上昇したことから、前月比0.1%増(前年同月比3.4%減)となった。

○在庫率は、前月比2.9%増(前年同月比8.4%増)となった。

鋳工業生産活動は、一進一退で推移している。

引き続き、海外情勢の影響による国内外市場の動向を注視する必要がある。

(本発表資料のお問い合わせ先)

四国経済産業局 総務企画部 調査課長 範囲

担当者：三谷

電話：087-811-8509(直通)

四国経済産業局HPアドレス <http://www.shikoku.meti.go.jp/>

1. 生産

前月比= 2.9 % (前月の前月比= ▲ 7.3)

上昇した業種の数= 5 業種

低下した業種の数= 9 業種

区分	業種名	前月比 (前月値)	主な品目
上昇した主な業種	はん用・生産用機械工業	36.9 % (-37.5 %)	半導体製造装置 建設用クレーン
	化学・石油石炭製品工業	5.4 % (-10.6 %)	医薬品 ジフェニルメタンジイソシアネート
	繊維工業	7.7 % (0.3 %)	炭素繊維 アクリル・その他の合成繊維
低下した主な業種	電気機械工業	-3.4 % (0.0 %)	蓄電池 計数半導体ウェハー
	プラスチック製品工業	-6.8 % (7.2 %)	包装用フィルム プラスチック製建材
	輸送機械工業	-4.4 % (1.6 %)	鋼船

2. 出荷

前月比= 1.6 % (前月の前月比= ▲ 6.0)

上昇した業種の数= 7 業種

低下した業種の数= 7 業種

区分	業種名	前月比 (前月値)	主な品目
上昇した主な業種	はん用・生産用機械工業	32.5 % (-36.8 %)	半導体製造装置 ジブクレーン
	食料品工業	3.0 % (-1.3 %)	レトルト食品 清涼飲料
	化学・石油石炭製品工業	0.8 % (-4.6 %)	医薬品 アクリロニトリル
低下した主な業種	電気機械工業	-5.4 % (-0.7 %)	蓄電池 計数半導体ウェハー
	非鉄金属工業	-3.1 % (-10.4 %)	電気銅 電気金
	輸送機械工業	-4.6 % (1.5 %)	鋼船

3. 在庫

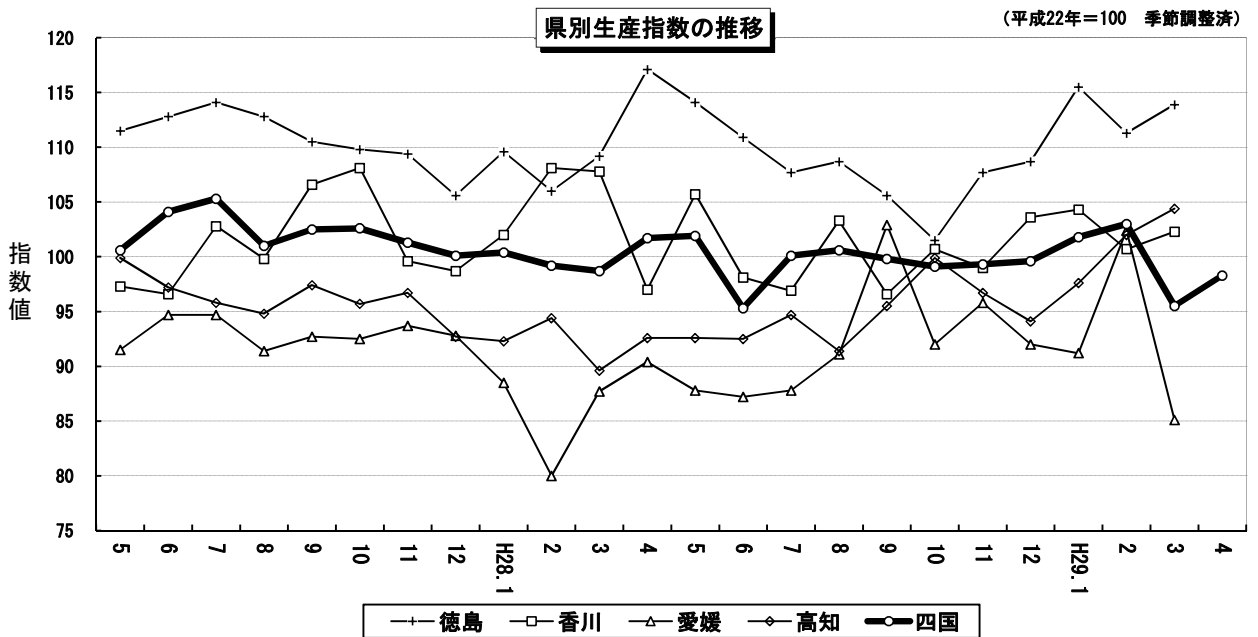
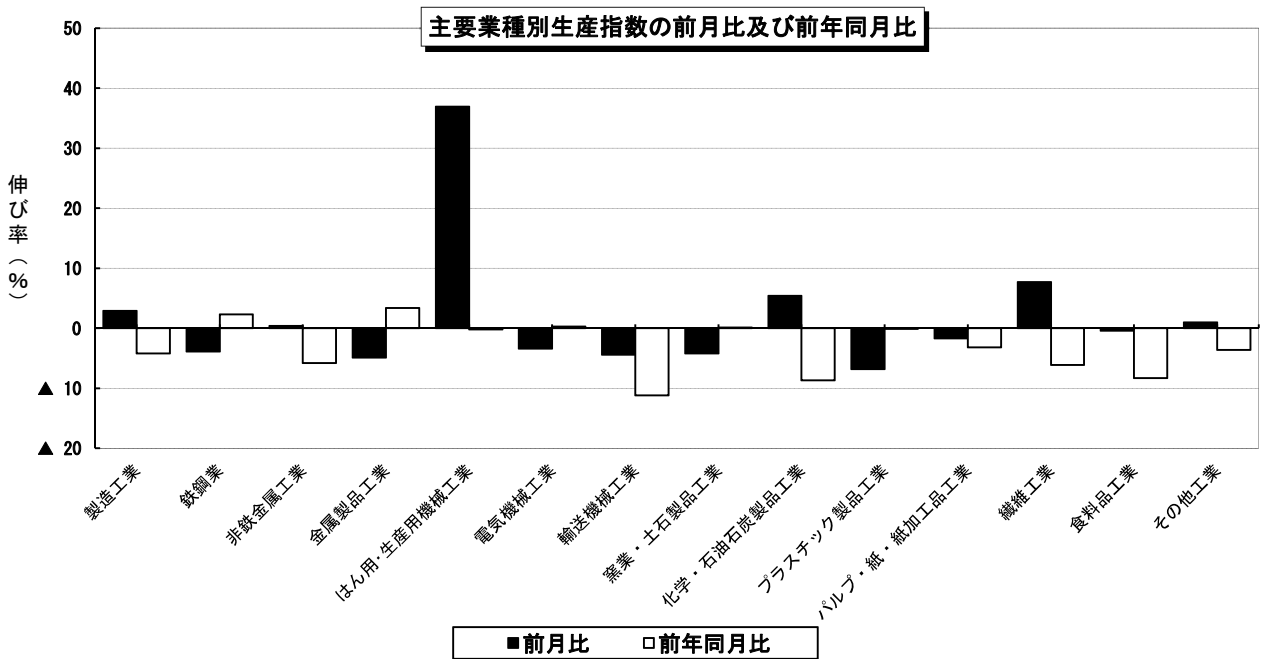
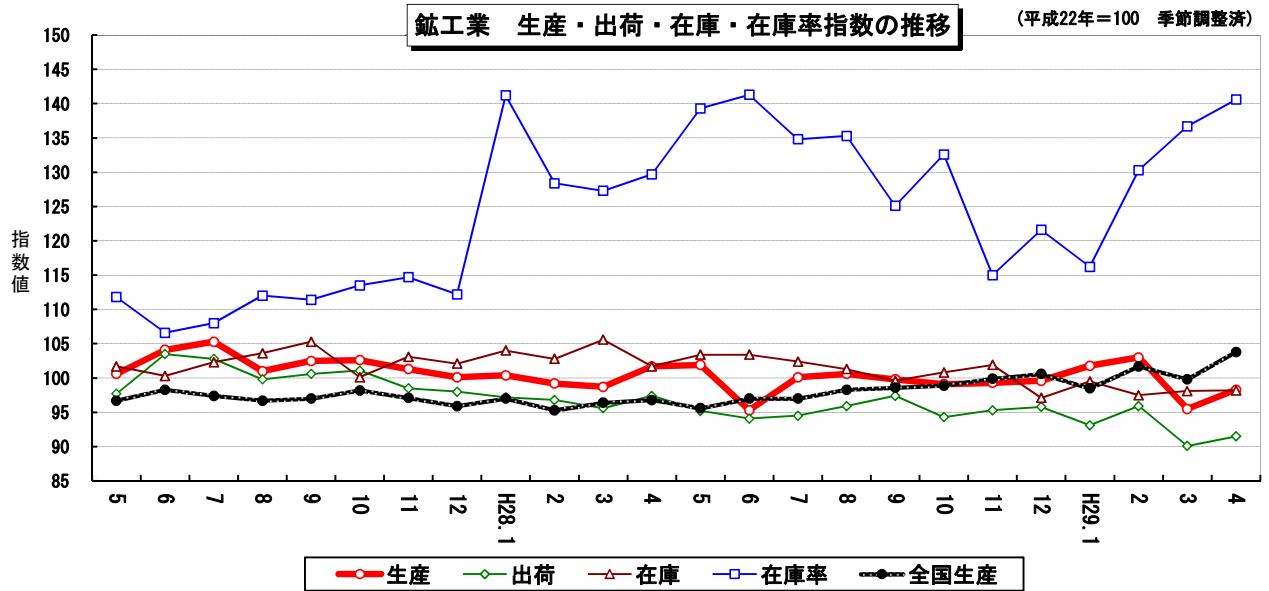
前月比= 0.1 % (前月の前月比= 0.6)

上昇した業種の数= 6 業種

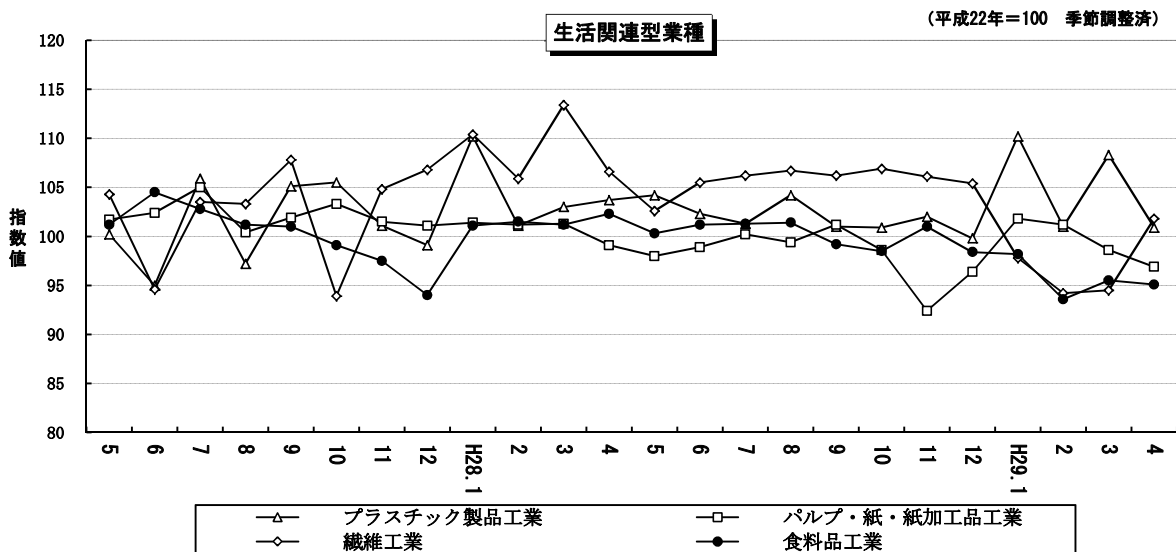
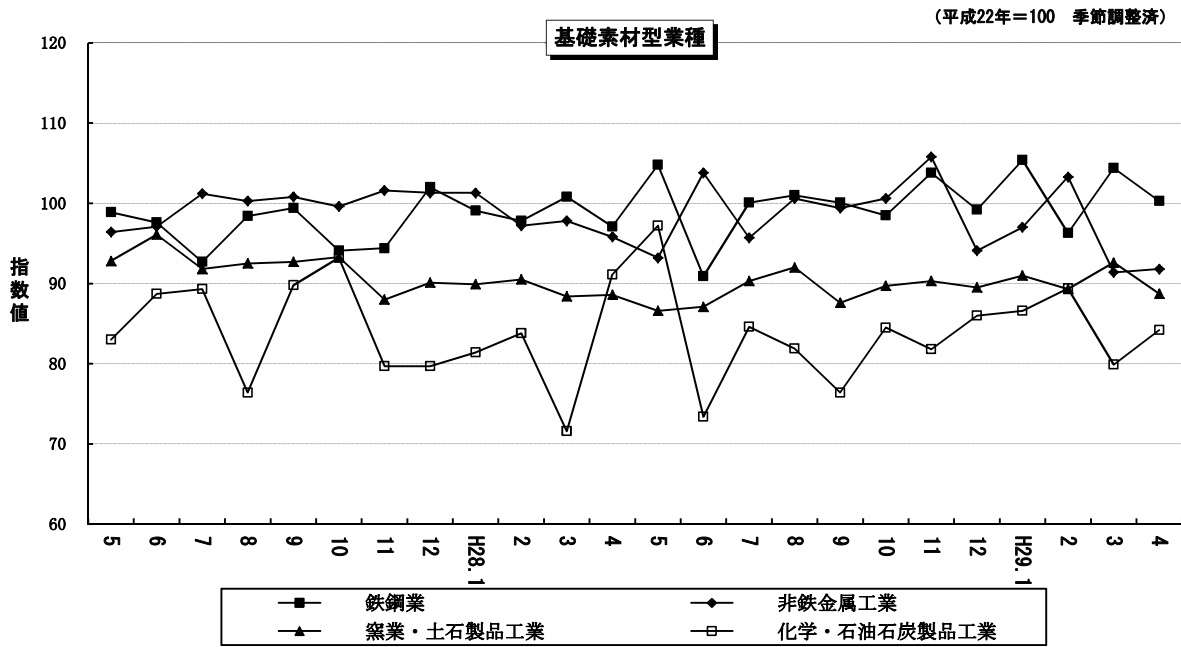
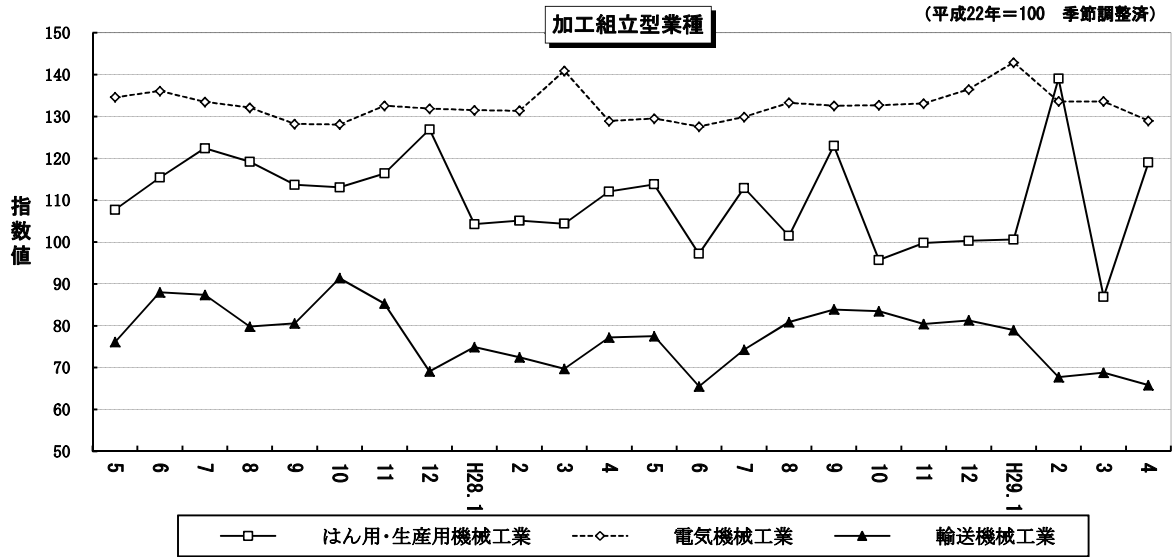
低下した業種の数= 7 業種

区分	業種名	前月比 (前月値)	主な品目
上昇した主な業種	非鉄金属工業	8.9 % (1.0 %)	電気銀 精製アルミニウム地金
	プラスチック製品工業	2.4 % (-2.6 %)	硬質フィルム製品
	窯業・土石製品工業	3.6 % (2.0 %)	セメント せっこうボード
低下した主な業種	食料品工業	-11.8 % (2.9 %)	冷凍調理食品 肉製品
	パルプ・紙・紙加工品工業	-2.7 % (-0.5 %)	印刷用紙(塗工) 印刷用紙(非塗工類)
	鉄鋼業	-4.3 % (-2.6 %)	フェロアロイ 普通鋼冷間仕上鋼材

品目名	説	明
ジフェニルメタンジイソシアネート	ポリウレタン(ウレタンエラストマー)等の原料(用途:自動車、断熱材等)	
アクリロニトリル	アクリル系繊維、合成ゴム(NBR)、ABS樹脂などの原料等	
電気銅	電解工程によって製造された銅地金(用途:電線、伸銅製品等)	
電気金	電解工程によって製造された金地金(用途:電気通信機・機械部品用、宝飾品用等)	
電気銀	電解工程によって製造された銀地金(用途:写真感光用硝酸銀、接点材料等)	
フェロアロイ	非鉄金属元素を相当量含んだ合金鉄。脱酸剤、還元剤、添加剤等として使用される。主に製鋼用の中間製品	



主要業種別生産指数の推移



平成29年4月生産・出荷・在庫・在庫率指数速報

(平成22年=100)

	生 産			出 荷		
	指 数	前 月 比	前年同月比	指 数	前 月 比	前年同月比
鉱 工 業	98.3	2.9	▲ 4.2	91.5	1.6	▲ 6.4
製造工業	98.3	2.9	▲ 4.2	91.5	1.7	▲ 6.4
鉄鋼業	100.3	▲ 3.9	2.3	102.1	▲ 6.8	2.8
非鉄金属工業	91.8	0.4	▲ 5.8	87.6	▲ 3.1	▲ 12.4
金属製品工業	107.6	▲ 4.9	3.4	109.5	▲ 6.1	1.5
はん用・生産用機械工業	119.0	36.9	▲ 0.2	135.2	32.5	0.0
電気機械工業	129.0	▲ 3.4	0.3	115.5	▲ 5.4	▲ 6.3
輸送機械工業	65.8	▲ 4.4	▲ 11.2	65.0	▲ 4.6	▲ 11.6
窯業・土石製品工業	88.7	▲ 4.2	0.1	88.5	▲ 3.9	▲ 2.9
化学・石油石炭製品工業	84.2	5.4	▲ 8.7	74.7	0.8	▲ 10.1
プラスチック製品工業	100.9	▲ 6.8	▲ 0.1	103.3	▲ 7.7	0.4
パルプ・紙・紙加工品工業	96.9	▲ 1.7	▲ 3.2	100.4	1.6	▲ 1.0
繊維工業	101.8	7.7	▲ 6.1	91.5	0.9	▲ 9.1
食料品工業	95.1	▲ 0.4	▲ 8.3	94.7	3.0	▲ 4.6
その他工業	79.0	1.0	▲ 3.6	80.2	4.0	▲ 1.3
鉱業	93.5	▲ 8.3	▲ 3.6	99.7	1.6	▲ 0.3
最終需要財	100.1	12.0	▲ 4.4	92.0	6.0	▲ 4.3
投資財	94.7	12.6	▲ 3.3	89.7	4.3	▲ 5.4
資本財	91.5	18.8	▲ 5.4	85.2	6.1	▲ 7.2
建設財	101.9	▲ 2.8	0.9	101.3	▲ 4.3	▲ 1.0
消費財	105.9	11.1	▲ 5.4	93.6	6.7	▲ 3.4
耐久消費財	94.7	▲ 11.4	▲ 14.2	93.8	2.6	▲ 8.5
非耐久消費財	106.5	12.3	▲ 5.0	93.6	6.7	▲ 3.2
生産財	97.4	▲ 0.5	▲ 4.1	90.8	▲ 1.4	▲ 7.4
鉱工業用生産財	97.5	0.4	▲ 4.2	94.0	▲ 0.9	▲ 8.8
その他用生産財	97.1	▲ 5.5	▲ 2.5	77.7	▲ 2.3	▲ 0.7

	在 庫			在 庫 率		
	指 数	前 月 比	前年同月比	指 数	前 月 比	前年同月比
鉱 工 業	98.2	0.1	▲ 3.4	140.6	2.9	8.4
製造工業	98.3	0.4	▲ 3.4	140.6	2.9	8.4
鉄鋼業	106.3	▲ 4.3	▲ 12.1	109.1	5.3	▲ 6.8
非鉄金属工業	115.6	8.9	6.5	146.6	14.3	32.1
金属製品工業	112.3	▲ 1.2	0.5	112.8	8.4	4.2
はん用・生産用機械工業	111.4	0.2	▲ 1.8	60.5	▲ 41.4	43.2
電気機械工業	68.3	▲ 16.5	14.1	136.1	▲ 9.4	50.1
輸送機械工業						
窯業・土石製品工業	108.6	3.6	6.1	158.1	9.7	5.1
化学・石油石炭製品工業	87.2	0.7	2.6	213.3	▲ 3.4	11.8
プラスチック製品工業	121.3	2.4	▲ 5.6	106.8	7.7	▲ 4.3
パルプ・紙・紙加工品工業	107.6	▲ 2.7	▲ 7.8	107.7	▲ 1.3	▲ 6.3
繊維工業	86.4	0.7	▲ 3.6	100.7	11.9	14.7
食料品工業	69.4	▲ 11.8	▲ 30.0	70.0	▲ 9.4	▲ 26.6
その他工業	103.2	▲ 2.8	▲ 0.1	122.0	1.4	5.0
鉱業	101.4	▲ 25.6	▲ 8.9	107.3	▲ 26.1	▲ 4.0
最終需要財	96.7	0.5	▲ 2.5	102.3	▲ 1.5	6.7
投資財	111.8	0.5	1.0	115.4	▲ 3.8	12.6
資本財	112.9	0.3	▲ 1.2	79.3	▲ 28.5	27.2
建設財	110.1	1.6	3.7	138.9	7.4	6.9
消費財	78.1	▲ 3.0	▲ 7.9	87.5	▲ 1.4	▲ 1.1
耐久消費財	72.9	▲ 10.1	▲ 4.6	91.1	8.2	9.1
非耐久消費財	78.3	▲ 2.5	▲ 8.1	86.3	▲ 3.4	▲ 2.0
生産財	99.2	0.8	▲ 3.8	154.5	4.1	8.7
鉱工業用生産財	98.5	1.9	▲ 3.3	133.1	16.4	12.5
その他用生産財	101.0	▲ 1.7	▲ 5.3	225.4	▲ 15.0	2.1

指数、前月(期)比は季節調整済指数。前年同月(期)比は原指数。

鉱工業生産・出荷・在庫・在庫率指数の推移

(平成22年=100)

年 月	四 国											
	生 産			出 荷			在 庫			在 庫 率		
	指 数	前 月 (期)比	前年(同月・ 期)比	指 数	前 月 (期)比	前年(同月・ 期)比	指 数	前 月 (期)比	前年(同月・ 期)比	指 数	前 月 (期)比	前年(同月・ 期)比
平成24年 平均	101.3		0.2	102.1		0.3	102.2		1.0	105.8		1.1
平成25年 平均	100.5		▲ 0.8	99.1		▲ 2.9	95.3		▲ 6.8	102.9		▲ 2.7
平成26年 平均	101.8		1.3	97.7		▲ 1.4	104.7		9.9	113.7		10.5
平成27年 平均	102.5		0.7	99.9		2.3	103.1		▲ 1.5	111.7		▲ 1.8
平成28年 平均	99.7		▲ 2.7	95.8		▲ 4.1	97.0		▲ 5.9	131.2		17.5
平成28年 1～3月	99.4	▲ 1.9	▲ 3.8	96.5	▲ 2.7	▲ 2.4	105.6	3.4	3.3	132.3	16.6	19.1
4～6月	99.6	0.2	▲ 2.1	95.6	▲ 0.9	▲ 5.1	103.4	▲ 2.1	5.0	136.8	3.4	28.3
7～9月	100.2	0.6	▲ 2.3	95.9	0.3	▲ 4.4	99.6	▲ 3.7	▲ 6.3	131.7	▲ 3.7	18.5
10～12月	99.3	▲ 0.9	▲ 2.7	95.1	▲ 0.8	▲ 4.6	97.1	▲ 2.5	▲ 5.9	123.1	▲ 6.5	4.8
平成29年 1～3月	100.1	0.8	0.2	93.0	▲ 2.2	▲ 3.8	98.1	1.0	▲ 7.1	127.7	3.7	▲ 4.2
平成27年 9月	102.5	1.5	0.7	100.6	0.8	▲ 1.4	105.3	1.6	4.6	111.4	▲ 0.5	1.2
10月	102.6	0.1	0.7	101.1	0.5	2.9	100.1	▲ 4.9	▲ 1.8	113.5	1.9	4.1
11月	101.3	▲ 1.3	1.1	98.5	▲ 2.6	0.7	103.1	3.0	0.7	114.7	1.1	▲ 4.8
12月	100.1	▲ 1.2	▲ 0.9	98.0	▲ 0.5	0.1	102.1	▲ 1.0	▲ 1.5	112.2	▲ 2.2	▲ 9.1
平成28年 1月	100.4	0.3	▲ 6.7	97.2	▲ 0.8	▲ 3.6	104.0	1.9	0.0	141.2	25.8	31.0
2月	99.2	▲ 1.2	▲ 0.6	96.8	▲ 0.4	0.7	102.8	▲ 1.2	▲ 1.1	128.4	▲ 9.1	11.3
3月	98.7	▲ 0.5	▲ 4.0	95.6	▲ 1.2	▲ 3.9	105.6	2.7	3.3	127.3	▲ 0.9	14.2
4月	101.7	3.0	▲ 0.5	97.4	1.9	▲ 2.0	101.7	▲ 3.7	1.3	129.7	1.9	15.8
5月	101.9	0.2	3.6	95.2	▲ 2.3	▲ 1.6	103.4	1.7	1.9	139.3	7.4	28.3
6月	95.3	▲ 6.5	▲ 8.8	94.1	▲ 1.2	▲ 10.9	103.4	0.0	5.0	141.3	1.4	41.1
7月	100.1	5.0	▲ 6.6	94.5	0.4	▲ 10.6	102.4	▲ 1.0	0.3	134.8	▲ 4.6	25.4
8月	100.6	0.5	2.3	95.9	1.5	▲ 2.1	101.3	▲ 1.1	▲ 1.9	135.3	0.4	22.8
9月	99.8	▲ 0.8	▲ 2.1	97.4	1.6	▲ 0.4	99.6	▲ 1.7	▲ 6.3	125.1	▲ 7.5	7.1
10月	99.1	▲ 0.7	▲ 4.8	94.3	▲ 3.2	▲ 8.7	100.8	1.2	1.2	132.6	6.0	15.7
11月	99.3	0.2	▲ 1.1	95.3	1.1	▲ 1.7	101.9	1.1	▲ 1.4	115.0	▲ 13.3	▲ 4.7
12月	99.6	0.3	▲ 2.1	95.8	0.5	▲ 3.1	97.1	▲ 4.7	▲ 5.9	121.6	5.7	4.3
平成29年 1月	101.8	2.2	2.6	93.1	▲ 2.8	▲ 2.9	99.5	2.5	▲ 4.4	116.2	▲ 4.4	▲ 17.7
2月	103.0	1.2	1.5	95.9	3.0	▲ 2.8	97.5	▲ 2.0	▲ 5.2	130.3	12.1	1.5
3月r	95.5	▲ 7.3	▲ 3.2	90.1	▲ 6.0	▲ 5.8	98.1	0.6	▲ 7.1	136.7	4.9	7.4
4月p	98.3	2.9	▲ 4.2	91.5	1.6	▲ 6.4	98.2	0.1	▲ 3.4	140.6	2.9	8.4

指数、前月(期)比は季節調整済指数。前年同月(期)比は原指数。pは速報値、rは修正値。
在庫の年平均及び四半期の数値は期末値。
年間補正を行ったため、平成28年1月以降の指数が改訂されています。

鉱工業生産・出荷・在庫・在庫率指数の推移

(平成22年=100)

年 月	全 国											
	生 産			出 荷			在 庫			在 庫 率		
	指 数	前 月 (期)比	前年(同月・ 期)比	指 数	前 月 (期)比	前年(同月・ 期)比	指 数	前 月 (期)比	前年(同月・ 期)比	指 数	前 月 (期)比	前年(同月・ 期)比
平成24年 平均	97.8		0.6	97.5		1.2	110.5		5.2	113.2		4.7
平成25年 平均	97.0		▲ 0.8	96.9		▲ 0.6	105.7		▲ 4.3	109.0		▲ 3.7
平成26年 平均	99.0		2.1	98.2		1.3	112.3		6.2	109.8		0.7
平成27年 平均	97.8		▲ 1.2	96.9		▲ 1.3	112.3		0.0	114.2		4.0
平成28年 平均	97.7		▲ 0.1	96.3		▲ 0.6	106.4		▲ 5.3	114.2		0.0
平成28年 1～3月	96.2	▲ 0.9	▲ 1.4	94.8	▲ 1.9	▲ 2.1	114.2	1.3	1.1	116.8	1.7	2.7
4～6月	96.5	0.3	▲ 1.8	95.3	0.5	▲ 1.9	112.4	▲ 1.6	▲ 0.5	116.0	▲ 0.7	2.0
7～9月	98.0	1.6	0.4	96.3	1.0	▲ 0.5	109.9	▲ 2.2	▲ 2.7	114.3	▲ 1.5	▲ 0.1
10～12月	99.8	1.8	2.1	98.6	2.4	1.8	107.3	▲ 2.4	▲ 5.3	109.7	▲ 4.0	▲ 4.5
平成29年 1～3月	100.0	0.2	3.8	98.5	▲ 0.1	3.7	109.7	2.2	▲ 4.0	111.5	1.6	▲ 4.5
平成27年 9月	97.0	0.3	▲ 1.2	96.1	▲ 0.3	▲ 2.0	113.3	▲ 0.1	2.0	115.1	▲ 1.0	3.7
10月	98.2	1.2	▲ 1.6	98.6	2.6	▲ 0.8	111.9	▲ 1.2	0.2	113.0	▲ 1.8	▲ 0.4
11月	97.1	▲ 1.1	1.4	96.2	▲ 2.4	0.7	112.3	0.4	▲ 0.4	115.5	2.2	▲ 0.4
12月	95.9	▲ 1.2	▲ 2.1	94.9	▲ 1.4	▲ 2.5	112.7	0.4	0.0	116.3	0.7	3.1
平成28年 1月	97.0	1.1	▲ 3.7	95.4	0.5	▲ 5.2	113.0	0.3	0.2	117.5	1.0	4.2
2月	95.3	▲ 1.8	▲ 1.0	93.9	▲ 1.6	▲ 1.4	112.4	▲ 0.5	▲ 1.1	115.3	▲ 1.9	0.4
3月	96.4	1.2	0.4	95.1	1.3	▲ 0.4	114.2	1.6	1.1	117.5	1.9	3.3
4月	96.8	0.4	▲ 3.2	95.4	0.3	▲ 3.1	112.6	▲ 1.4	▲ 0.5	115.9	▲ 1.4	1.3
5月	95.6	▲ 1.2	▲ 0.6	94.7	▲ 0.7	▲ 0.9	112.8	0.2	0.3	116.7	0.7	2.3
6月	97.0	1.5	▲ 1.6	95.7	1.1	▲ 1.6	112.4	▲ 0.4	▲ 0.5	115.4	▲ 1.1	2.3
7月	97.0	0.0	▲ 4.2	96.0	0.3	▲ 3.8	110.5	▲ 1.7	▲ 2.4	116.1	0.6	3.6
8月	98.3	1.3	4.5	96.2	0.2	1.8	110.5	0.0	▲ 2.1	113.2	▲ 2.5	▲ 2.7
9月	98.6	0.3	1.5	96.8	0.6	0.8	109.9	▲ 0.5	▲ 2.7	113.5	0.3	▲ 0.7
10月	98.9	0.3	▲ 1.2	97.9	1.1	▲ 1.8	108.5	▲ 1.3	▲ 3.6	112.2	▲ 1.1	0.4
11月	99.9	1.0	4.4	98.9	1.0	5.0	106.6	▲ 1.8	▲ 5.5	108.0	▲ 3.7	▲ 7.2
12月	100.6	0.7	3.1	98.9	0.0	2.4	107.3	0.7	▲ 5.3	108.9	0.8	▲ 6.4
平成29年 1月	98.5	▲ 2.1	3.2	97.8	▲ 1.1	4.2	107.4	0.1	▲ 5.0	111.6	2.5	▲ 5.0
2月	101.7	3.2	4.7	99.2	1.4	3.7	108.1	0.7	▲ 3.9	111.3	▲ 0.3	▲ 3.4
3月r	99.8	▲ 1.9	3.5	98.4	▲ 0.8	3.5	109.7	1.5	▲ 4.0	111.5	0.2	▲ 5.1
4月p	103.8	4.0	5.7	101.1	2.7	4.9	111.3	1.5	▲ 1.1	114.7	2.9	▲ 1.1

指数、前月(期)比は季節調整指数。前年同月(期)比は原指数。
在庫の年平均及び四半期の数値は期末値。
pは速報値、rは修正値。

生産予測指数 5月 ▲ 2.5 %
6月 1.8 %

平成29年4月生産・出荷・在庫・在庫率指数速報

生 産	原 指 数				季 節 調 整 済 指 数		
	3月確報	4月速報	前 月 比	前年同月比	3月確報	4月速報	前 月 比
鉱 工 業	102.8	95.6	▲ 7.0	▲ 4.2	95.5	98.3	2.9
製造工業	102.8	95.6	▲ 7.0	▲ 4.2	95.5	98.3	2.9
鉄鋼業	113.3	102.2	▲ 9.8	2.3	104.4	100.3	▲ 3.9
非鉄金属工業	96.9	84.6	▲ 12.7	▲ 5.8	91.4	91.8	0.4
金属製品工業	113.1	101.3	▲ 10.4	3.4	113.2	107.6	▲ 4.9
はん用・生産用機械工業	113.9	100.1	▲ 12.1	▲ 0.2	86.9	119.0	36.9
電気機械工業	142.8	124.5	▲ 12.8	0.3	133.6	129.0	▲ 3.4
輸送機械工業	72.8	66.6	▲ 8.5	▲ 11.2	68.8	65.8	▲ 4.4
窯業・土石製品工業	98.6	86.4	▲ 12.4	0.1	92.6	88.7	▲ 4.2
化学・石油石炭製品工業	79.9	81.9	2.5	▲ 8.7	79.9	84.2	5.4
プラスチック製品工業	112.2	107.4	▲ 4.3	▲ 0.1	108.3	100.9	▲ 6.8
パルプ・紙・紙加工品工業	105.4	95.7	▲ 9.2	▲ 3.2	98.6	96.9	▲ 1.7
繊維工業	100.3	103.0	2.7	▲ 6.1	94.5	101.8	7.7
食料品工業	104.2	102.7	▲ 1.4	▲ 8.3	95.5	95.1	▲ 0.4
その他工業	85.6	81.3	▲ 5.0	▲ 3.6	78.2	79.0	1.0
鉱業	106.4	86.5	▲ 18.7	▲ 3.6	102.0	93.5	▲ 8.3
最終需要財	103.5	94.8	▲ 8.4	▲ 4.4	89.4	100.1	12.0
投資財	105.0	84.2	▲ 19.8	▲ 3.3	84.1	94.7	12.6
資本財	104.0	79.2	▲ 23.8	▲ 5.4	77.0	91.5	18.8
建設財	107.4	96.0	▲ 10.6	0.9	104.8	101.9	▲ 2.8
消費財	101.8	106.1	4.2	▲ 5.4	95.3	105.9	11.1
耐久消費財	121.6	96.2	▲ 20.9	▲ 14.2	106.9	94.7	▲ 11.4
非耐久消費財	101.0	106.5	5.4	▲ 5.0	94.8	106.5	12.3
生産財	102.4	96.1	▲ 6.2	▲ 4.1	97.9	97.4	▲ 0.5
鉱工業用生産財	101.4	95.2	▲ 6.1	▲ 4.2	97.1	97.5	0.4
その他用生産財	110.1	103.2	▲ 6.3	▲ 2.5	102.8	97.1	▲ 5.5

出 荷	原 指 数				季 節 調 整 済 指 数		
	3月確報	4月速報	前 月 比	前年同月比	3月確報	4月速報	前 月 比
鉱 工 業	100.8	88.9	▲ 11.8	▲ 6.4	90.1	91.5	1.6
製造工業	100.8	88.9	▲ 11.8	▲ 6.4	90.0	91.5	1.7
鉄鋼業	115.2	102.4	▲ 11.1	2.8	109.5	102.1	▲ 6.8
非鉄金属工業	98.7	86.9	▲ 12.0	▲ 12.4	90.4	87.6	▲ 3.1
金属製品工業	115.5	101.6	▲ 12.0	1.5	116.6	109.5	▲ 6.1
はん用・生産用機械工業	154.7	100.8	▲ 34.8	0.0	102.0	135.2	32.5
電気機械工業	130.7	109.6	▲ 16.1	▲ 6.3	122.1	115.5	▲ 5.4
輸送機械工業	72.0	65.8	▲ 8.6	▲ 11.6	68.1	65.0	▲ 4.6
窯業・土石製品工業	101.0	79.5	▲ 21.3	▲ 2.9	92.1	88.5	▲ 3.9
化学・石油石炭製品工業	80.2	75.6	▲ 5.7	▲ 10.1	74.1	74.7	0.8
プラスチック製品工業	115.2	111.3	▲ 3.4	0.4	111.9	103.3	▲ 7.7
パルプ・紙・紙加工品工業	110.3	98.1	▲ 11.1	▲ 1.0	98.8	100.4	1.6
繊維工業	99.3	96.9	▲ 2.4	▲ 9.1	90.7	91.5	0.9
食料品工業	98.2	100.8	2.6	▲ 4.6	91.9	94.7	3.0
その他工業	84.9	82.1	▲ 3.3	▲ 1.3	77.1	80.2	4.0
鉱業	100.4	95.6	▲ 4.8	▲ 0.3	98.1	99.7	1.6
最終需要財	102.9	85.8	▲ 16.6	▲ 4.3	86.8	92.0	6.0
投資財	111.1	78.3	▲ 29.5	▲ 5.4	86.0	89.7	4.3
資本財	112.4	73.2	▲ 34.9	▲ 7.2	80.3	85.2	6.1
建設財	107.5	92.6	▲ 13.9	▲ 1.0	105.8	101.3	▲ 4.3
消費財	92.7	95.1	2.6	▲ 3.4	87.7	93.6	6.7
耐久消費財	113.9	95.2	▲ 16.4	▲ 8.5	91.4	93.8	2.6
非耐久消費財	91.9	95.1	3.5	▲ 3.2	87.7	93.6	6.7
生産財	99.6	90.7	▲ 8.9	▲ 7.4	92.1	90.8	▲ 1.4
鉱工業用生産財	102.4	92.7	▲ 9.5	▲ 8.8	94.9	94.0	▲ 0.9
その他用生産財	87.3	81.8	▲ 6.3	▲ 0.7	79.5	77.7	▲ 2.3

在 庫	原 指 数				季 節 調 整 済 指 数					
	3月確報	4月速報	前 月 比	前年同月比	3月確報	4月速報	前 月 比			
鉱 工 業	95.7	95.9	0.2	▲	3.4	98.1	98.2	0.1		
製造工業	95.6	95.9	0.3	▲	3.4	97.9	98.3	0.4		
鉄鋼業	115.9	116.2	0.3	▲	12.1	111.1	106.3	▲	4.3	
非鉄金属工業	113.9	109.1	▲	4.2	6.5	106.2	115.6		8.9	
金属製品工業	107.3	111.0		3.4	0.5	113.7	112.3	▲	1.2	
はん用・生産用機械工業	80.8	100.5		24.4	▲	1.8	111.2	111.4		0.2
電気機械工業	79.5	70.4	▲	11.4		14.1	81.8	68.3	▲	16.5
輸送機械工業										
窯業・土石製品工業	99.0	103.6		4.6	6.1	104.8	108.6		3.6	
化学・石油石炭製品工業	84.1	85.3		1.4	2.6	86.6	87.2		0.7	
プラスチック製品工業	121.0	118.5	▲	2.1	▲	5.6	118.4	121.3		2.4
パルプ・紙・紙加工品工業	104.3	101.6	▲	2.6	▲	7.8	110.6	107.6	▲	2.7
繊維工業	84.9	85.5		0.7	▲	3.6	85.8	86.4		0.7
食料品工業	80.9	73.4	▲	9.3	▲	30.0	78.7	69.4	▲	11.8
その他工業	105.0	103.7	▲	1.2	▲	0.1	106.2	103.2	▲	2.8
鉱業	130.4	105.2	▲	19.3	▲	8.9	136.3	101.4	▲	25.6
最終需要財	87.9	93.9		6.8	▲	2.5	96.2	96.7		0.5
投資財	93.3	104.9		12.4		1.0	111.2	111.8		0.5
資本財	84.5	102.7		21.5	▲	1.2	112.6	112.9		0.3
建設財	104.5	107.7		3.1		3.7	108.4	110.1		1.6
消費財	80.9	79.5	▲	1.7	▲	7.9	80.5	78.1	▲	3.0
耐久消費財	78.3	72.3	▲	7.7	▲	4.6	81.1	72.9	▲	10.1
非耐久消費財	81.1	80.2	▲	1.1	▲	8.1	80.3	78.3	▲	2.5
生産財	98.9	96.7	▲	2.2	▲	3.8	98.4	99.2		0.8
鉱工業用生産財	97.9	95.4	▲	2.6	▲	3.3	96.7	98.5		1.9
その他用生産財	102.5	101.4	▲	1.1	▲	5.3	102.7	101.0	▲	1.7

在 庫 率	原 指 数				季 節 調 整 済 指 数					
	3月確報	4月速報	前 月 比	前年同月比	3月確報	4月速報	前 月 比			
鉱 工 業	120.9	133.2		10.2		8.4	136.7	140.6		2.9
製造工業	120.8	133.2		10.3		8.4	136.6	140.6		2.9
鉄鋼業	107.5	116.6		8.5	▲	6.8	103.6	109.1		5.3
非鉄金属工業	120.3	138.3		15.0		32.1	128.3	146.6		14.3
金属製品工業	97.9	114.4		16.9		4.2	104.1	112.8		8.4
はん用・生産用機械工業	68.5	75.9		10.8		43.2	103.3	60.5	▲	41.4
電気機械工業	121.1	140.9		16.4		50.1	150.3	136.1	▲	9.4
輸送機械工業										
窯業・土石製品工業	118.4	169.5		43.2		5.1	144.1	158.1		9.7
化学・石油石炭製品工業	176.8	191.8		8.5		11.8	220.9	213.3	▲	3.4
プラスチック製品工業	95.3	99.1		4.0	▲	4.3	99.2	106.8		7.7
パルプ・紙・紙加工品工業	93.3	102.7		10.1	▲	6.3	109.1	107.7	▲	1.3
繊維工業	78.0	91.9		17.8		14.7	90.0	100.7		11.9
食料品工業	76.6	69.0	▲	9.9	▲	26.6	77.3	70.0	▲	9.4
その他工業	114.3	120.9		5.8		5.0	120.3	122.0		1.4
鉱業	134.1	116.5	▲	13.1	▲	4.0	145.1	107.3	▲	26.1
最終需要財	90.6	102.6		13.2		6.7	103.9	102.3	▲	1.5
投資財	102.4	122.1		19.2		12.6	119.9	115.4	▲	3.8
資本財	81.8	92.7		13.3		27.2	110.9	79.3	▲	28.5
建設財	117.6	143.7		22.2		6.9	129.3	138.9		7.4
消費財	78.7	83.0		5.5	▲	1.1	88.7	87.5	▲	1.4
耐久消費財	65.3	85.1		30.3		9.1	84.2	91.1		8.2
非耐久消費財	80.0	82.8		3.5	▲	2.0	89.3	86.3	▲	3.4
生産財	131.6	144.0		9.4		8.7	148.4	154.5		4.1
鉱工業用生産財	103.1	121.2		17.6		12.5	114.3	133.1		16.4
その他用生産財	235.0	226.8	▲	3.5		2.1	265.2	225.4	▲	15.0