

平成30年9月21日

 四国地域の鋳工業生産・出荷・在庫指数
(平成30年7月分速報)

～一進一退～

7月の鋳工業指数をみると、前月比では、生産及び出荷は2カ月ぶりの低下、在庫は3カ月ぶりの上昇、在庫率は2カ月連続の上昇となった。

なお、前年同月比では、生産、出荷及び在庫は2カ月連続の低下、在庫率は2カ月連続の上昇となった。

7月の鋳工業指数動向 (平成22年=100)

| | | 生産 | 出荷 | 在庫 | 在庫率 |
|---|-----------|-------|-------|-------|-------|
| 四 | 季節調整済指数 | 94.6 | 86.0 | 101.5 | 130.2 |
| | 前月比 (%) | ▲2.1 | ▲5.4 | 2.9 | 5.9 |
| | 原指数 | 97.6 | 86.4 | 99.3 | 127.0 |
| 国 | 前年同月比 (%) | ▲2.4 | ▲8.8 | ▲0.2 | 7.1 |
| 全 | 季節調整済指数 | 102.4 | 99.9 | 111.2 | 117.0 |
| | 前月比 (%) | ▲0.1 | ▲1.9 | ▲0.2 | 0.4 |
| | 原指数 | 105.5 | 101.7 | 113.5 | 118.2 |
| 国 | 前年同月比 (%) | 2.3 | 1.3 | 2.8 | 4.0 |

○生産は、電気機械工業、輸送機械工業、食料品工業などが上昇したものの、はん用・生産用機械工業、化学・石油石炭製品工業、金属製品工業などが低下したことから、前月比2.1%減(前年同月比2.4%減)となり、生産指数(季節調整済)は94.6となった。

○出荷は、電気機械工業、輸送機械工業、食料品工業などが上昇したものの、はん用・生産用機械工業、非鉄金属工業、パルプ・紙・紙加工品工業などが低下したことから、前月比5.4%減(前年同月比8.8%減)となった。

○在庫は、食料品工業、繊維工業、鋳業が低下したものの、化学・石油石炭製品工業、パルプ・紙・紙加工品工業、はん用・生産用機械工業などが上昇したことから、前月比2.9%増(前年同月比0.2%減)となった。

○在庫率は、前月比5.9%増(前年同月比7.1%増)となった。

鋳工業生産活動は、一進一退の動きとなっている。

引き続き、海外情勢の影響による国内外市場の動向を注視する必要がある。

(本発表資料のお問い合わせ先)

四国経済産業局 総務企画部 調査課長 岡上

担当者：矢野、濱野

電話：087-811-8509 (直通)

URL：<http://www.shikoku.meti.go.jp/>

1. 生産

前月比= ▲ 2.1 % (前月の前月比= 3.2)

上昇した業種の数= 4 業種
低下した業種の数= 10 業種

| 区分 | 業種名 | 前月比 (前月値) | 主な品目 |
|----------|-------------|-------------------|--------------------------|
| 上昇した主な業種 | 電気機械工業 | 7.9 % (-1.5 %) | 線形半導体集積回路 光電変換素子 |
| | 輸送機械工業 | 8.8 % (-3.4 %) | 鋼船 |
| | 食料品工業 | 3.8 % (0.3 %) | 清涼飲料 その他の菓子 |
| 低下した主な業種 | はん用・生産用機械工業 | -23.3 % (15.4 %) | 固定式クレーン 化学機械・貯蔵槽 |
| | 化学・石油石炭製品工業 | -2.4 % (6.9 %) | クレオソート油 水酸化カリウム |
| | 金属製品工業 | -5.9 % (3.4 %) | アルミニウム建具 スチール・ステンレス建具 |

2. 出荷

前月比= ▲ 5.4 % (前月の前月比= 0.8)

上昇した業種の数= 4 業種
低下した業種の数= 10 業種

| 区分 | 業種名 | 前月比 (前月値) | 主な品目 |
|----------|--------------|-------------------|---------------------|
| 上昇した主な業種 | 電気機械工業 | 10.1 % (-2.3 %) | 蓄電池 線形半導体集積回路 |
| | 輸送機械工業 | 8.8 % (-3.8 %) | 鋼船 |
| | 食料品工業 | 1.1 % (2.0 %) | 清涼飲料 その他の菓子 |
| 低下した主な業種 | はん用・生産用機械工業 | -28.3 % (20.4 %) | 固定式クレーン 化学機械・貯蔵槽 |
| | 非鉄金属工業 | -2.2 % (-1.9 %) | 電気金 |
| | パルプ・紙・紙加工品工業 | -5.0 % (0.4 %) | 雑種紙 印刷用紙(塗工) |

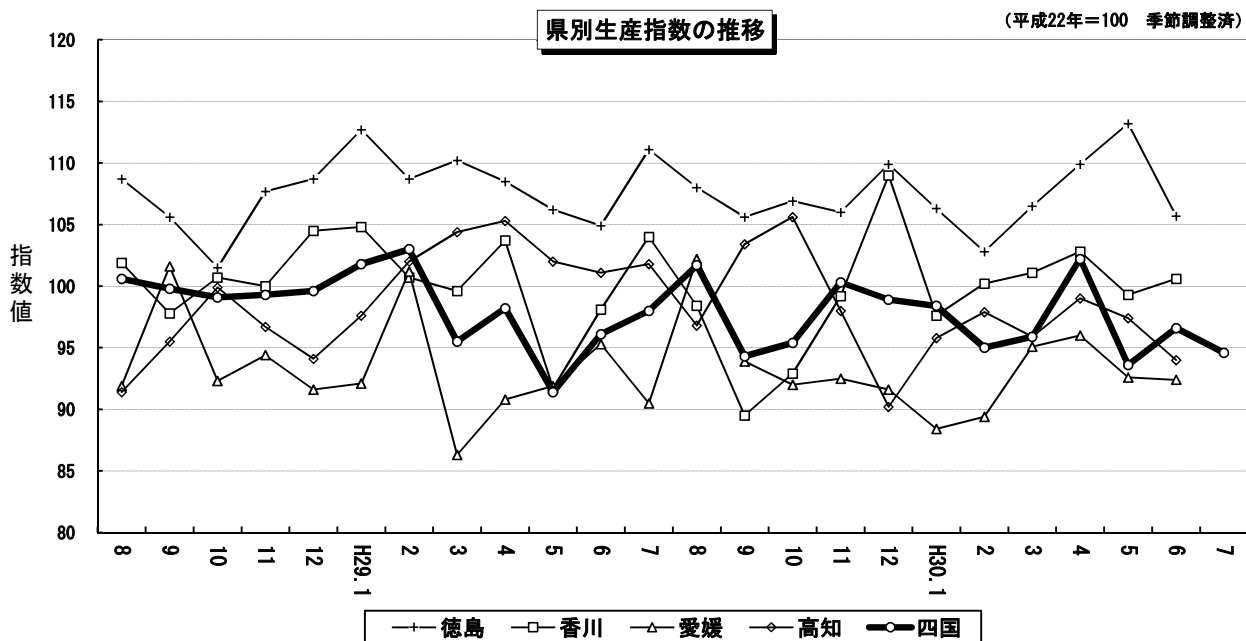
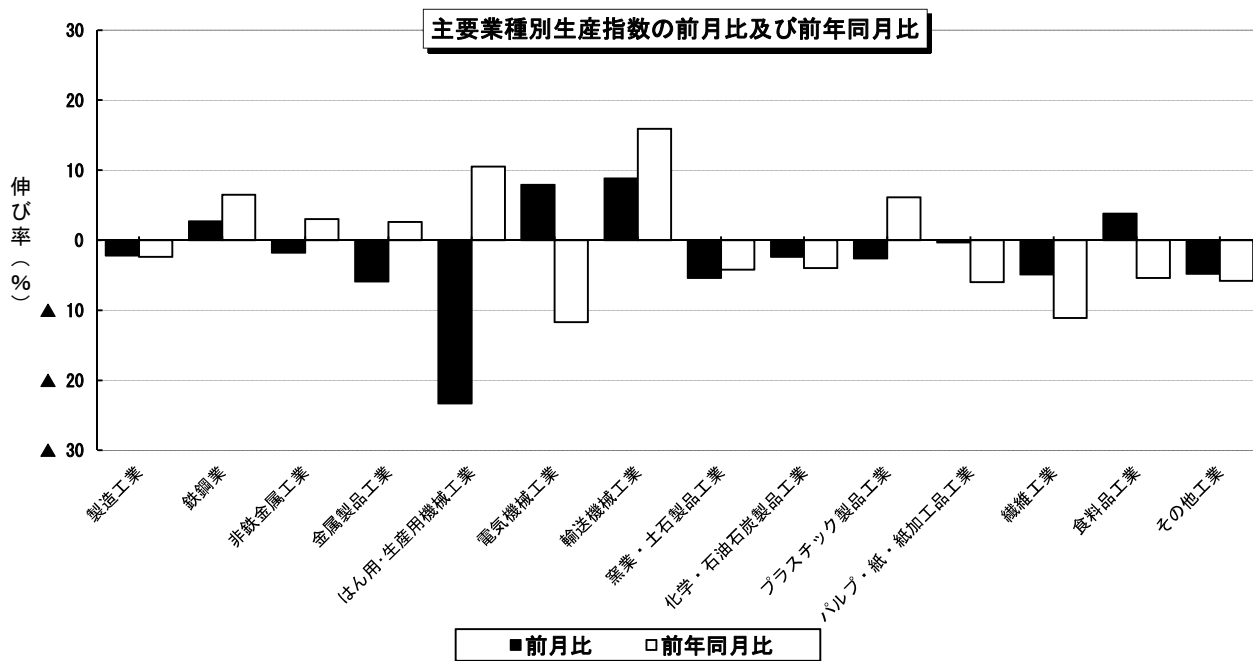
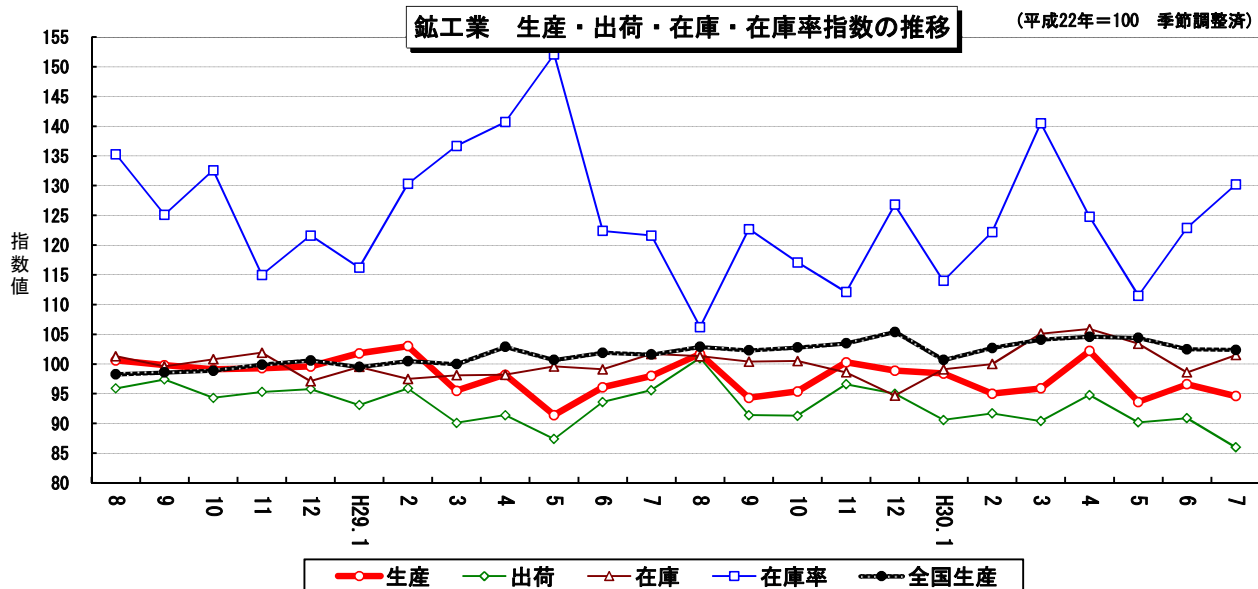
3. 在庫

前月比= 2.9 % (前月の前月比= ▲ 4.6)

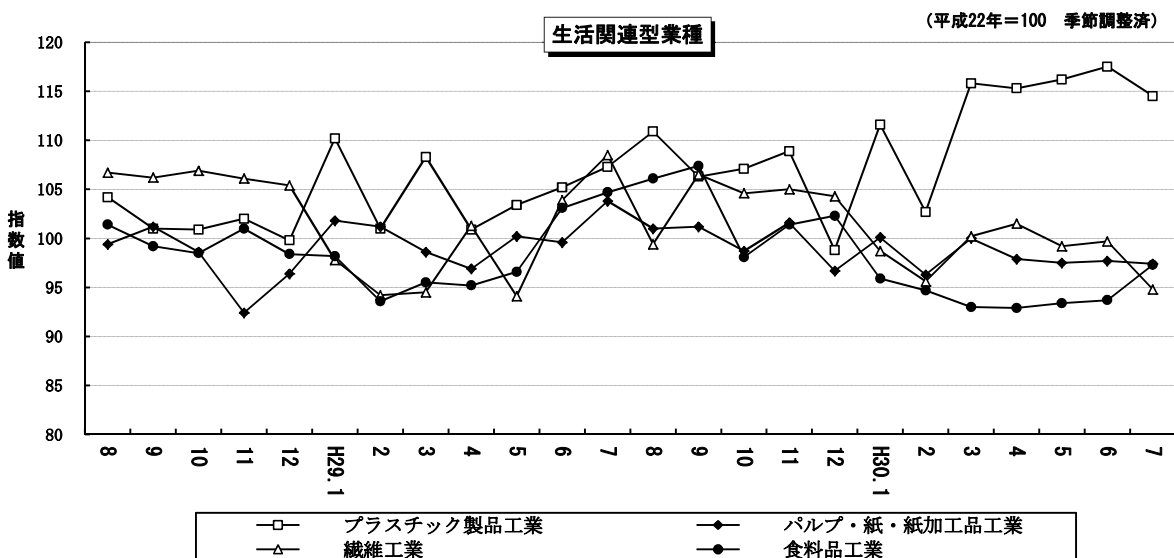
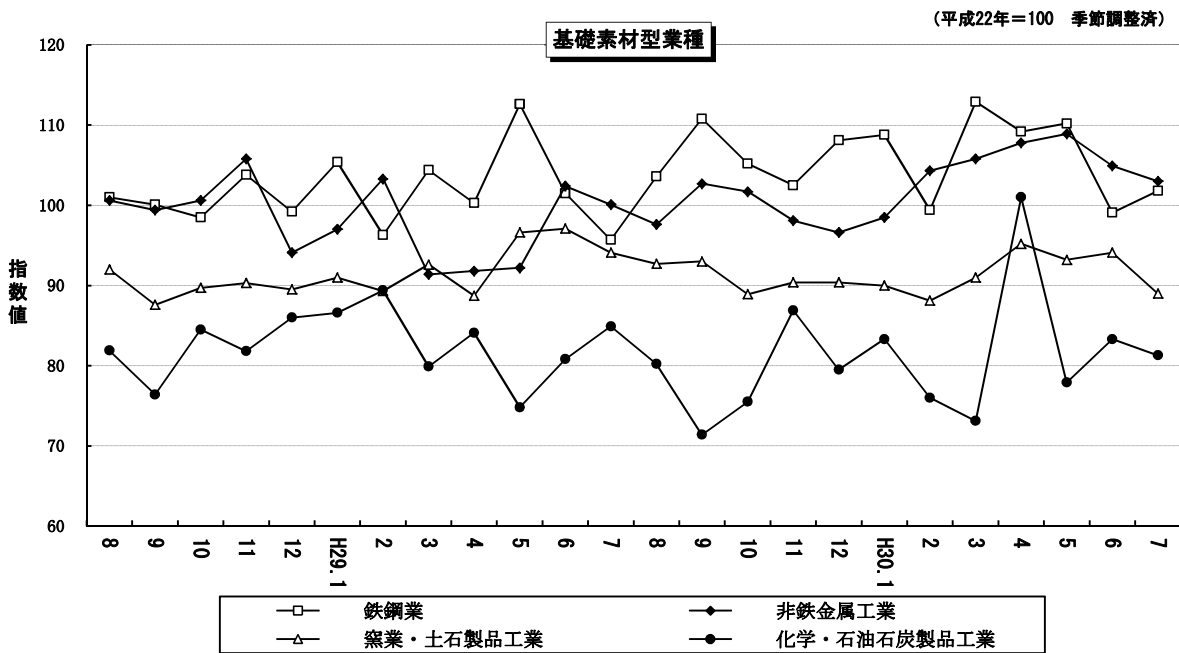
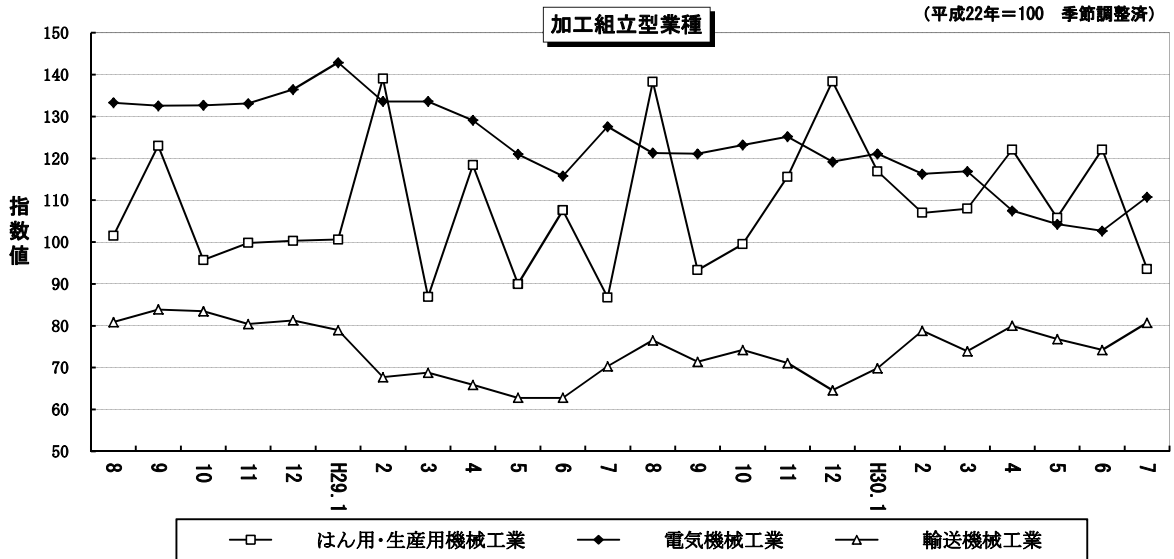
上昇した業種の数= 10 業種
低下した業種の数= 3 業種

| 区分 | 業種名 | 前月比 (前月値) | 主な品目 |
|----------|--------------|-------------------|--------------------|
| 上昇した主な業種 | 化学・石油石炭製品工業 | 3.9 % (-4.6 %) | カプロラクタム クレオソート油 |
| | パルプ・紙・紙加工品工業 | 2.5 % (-2.0 %) | 雑種紙 印刷用紙(非塗工類) |
| | はん用・生産用機械工業 | 3.7 % (0.4 %) | 建設用クレーン 収獲調整用機器 |
| 低下した主な業種 | 食料品工業 | -7.1 % (-12.1 %) | 冷凍調理食品 肉製品 |
| | 繊維工業 | -1.1 % (-0.9 %) | 不織布 |
| | 鉱業 | -0.8 % (4.0 %) | 石灰石 |

| 品目名 | 説明 |
|-----------|---|
| 線形半導体集積回路 | 画像や音声などのアナログ信号とデジタル信号との変換などを行う半導体集積回路(用途:デジタル家電等) |
| クレオソート油 | コールタールの蒸留により得られる油状製品(用途:カーボンブラック原料、木材防腐剤等) |
| 電気金 | 電解工程によって製造された金地金(用途:電気通信機・機械部品用、宝飾品用等) |
| カプロラクタム | 衣料用品、自動車、電気・電子部品等に使用されるポリアミド(ナイロン6)の原料 |
| | |
| | |
| | |
| | |
| | |



主要業種別生産指数の推移



平成30年7月生産・出荷・在庫・在庫率指数速報

(平成22年=100)

| | 生 産 | | | 出 荷 | | |
|--------------|-------|--------|--------|-------|--------|--------|
| | 指 数 | 前 月 比 | 前年同月比 | 指 数 | 前 月 比 | 前年同月比 |
| 鉱 工 業 | 94.6 | ▲ 2.1 | ▲ 2.4 | 86.0 | ▲ 5.4 | ▲ 8.8 |
| 製造工業 | 94.5 | ▲ 2.2 | ▲ 2.4 | 86.1 | ▲ 5.3 | ▲ 8.7 |
| 鉄鋼業 | 101.8 | 2.7 | 6.5 | 100.1 | ▲ 4.9 | 1.8 |
| 非鉄金属工業 | 103.0 | ▲ 1.8 | 3.0 | 105.1 | ▲ 2.2 | 4.3 |
| 金属製品工業 | 104.4 | ▲ 5.9 | 2.6 | 105.1 | ▲ 6.0 | 0.9 |
| はん用・生産用機械工業 | 93.6 | ▲ 23.3 | 10.5 | 101.1 | ▲ 28.3 | 14.2 |
| 電気機械工業 | 110.8 | 7.9 | ▲ 11.7 | 95.1 | 10.1 | ▲ 15.3 |
| 輸送機械工業 | 80.7 | 8.8 | 15.9 | 80.3 | 8.8 | 16.2 |
| 窯業・土石製品工業 | 89.0 | ▲ 5.4 | ▲ 4.2 | 86.5 | ▲ 12.6 | ▲ 9.3 |
| 化学・石油石炭製品工業 | 81.3 | ▲ 2.4 | ▲ 4.0 | 58.8 | 0.3 | ▲ 36.6 |
| プラスチック製品工業 | 114.5 | ▲ 2.6 | 6.1 | 114.4 | ▲ 4.1 | 6.0 |
| パルプ・紙・紙加工品工業 | 97.4 | ▲ 0.3 | ▲ 6.0 | 95.5 | ▲ 5.0 | ▲ 3.4 |
| 繊維工業 | 94.8 | ▲ 4.9 | ▲ 11.1 | 89.9 | ▲ 3.0 | ▲ 7.0 |
| 食料品工業 | 97.3 | 3.8 | ▲ 5.4 | 94.2 | 1.1 | ▲ 5.1 |
| その他工業 | 75.2 | ▲ 4.8 | ▲ 5.8 | 74.6 | ▲ 8.7 | ▲ 7.6 |
| 鉱業 | 94.8 | ▲ 9.8 | ▲ 11.5 | 95.8 | ▲ 6.9 | ▲ 12.8 |
| 最終需要財 | 93.2 | ▲ 7.4 | 1.2 | 86.0 | ▲ 9.6 | ▲ 1.4 |
| 投資財 | 87.5 | ▲ 14.3 | 8.4 | 88.1 | ▲ 16.1 | 12.6 |
| 資本財 | 83.9 | ▲ 17.0 | 13.8 | 85.4 | ▲ 18.6 | 20.6 |
| 建設財 | 97.2 | ▲ 7.3 | ▲ 1.7 | 96.0 | ▲ 9.3 | ▲ 4.1 |
| 消費財 | 98.2 | ▲ 3.4 | ▲ 4.5 | 81.7 | ▲ 2.9 | ▲ 15.8 |
| 耐久消費財 | 93.5 | 0.6 | ▲ 3.1 | 79.6 | ▲ 10.7 | ▲ 8.9 |
| 非耐久消費財 | 98.3 | ▲ 3.6 | ▲ 4.7 | 82.0 | ▲ 2.3 | ▲ 16.0 |
| 生産財 | 95.7 | 1.3 | ▲ 4.7 | 86.3 | ▲ 0.6 | ▲ 12.5 |
| 鉱工業用生産財 | 94.7 | 1.8 | ▲ 4.8 | 90.2 | ▲ 0.4 | ▲ 10.2 |
| その他用生産財 | 103.1 | ▲ 4.1 | ▲ 3.6 | 69.8 | ▲ 2.8 | ▲ 24.5 |

| | 在 庫 | | | 在 庫 率 | | |
|--------------|-------|-------|--------|-------|-------|--------|
| | 指 数 | 前 月 比 | 前年同月比 | 指 数 | 前 月 比 | 前年同月比 |
| 鉱 工 業 | 101.5 | 2.9 | ▲ 0.2 | 130.2 | 5.9 | 7.1 |
| 製造工業 | 101.4 | 2.7 | ▲ 0.2 | 130.2 | 5.9 | 7.1 |
| 鉄鋼業 | 119.5 | 3.5 | 0.5 | 123.7 | 9.9 | ▲ 5.0 |
| 非鉄金属工業 | 101.6 | 0.2 | ▲ 19.0 | 94.8 | 1.8 | ▲ 25.6 |
| 金属製品工業 | 123.7 | 3.3 | 15.5 | 126.2 | 17.2 | 10.6 |
| はん用・生産用機械工業 | 126.3 | 3.7 | 0.3 | 66.0 | 3.6 | ▲ 12.6 |
| 電気機械工業 | 82.4 | 29.0 | 16.0 | 125.3 | ▲ 2.0 | ▲ 3.7 |
| 輸送機械工業 | | | | | | |
| 窯業・土石製品工業 | 118.0 | 5.6 | 12.7 | 190.2 | 16.3 | 9.9 |
| 化学・石油石炭製品工業 | 85.3 | 3.9 | 0.4 | 183.8 | 4.8 | 23.5 |
| プラスチック製品工業 | 143.9 | 2.9 | 20.0 | 113.3 | 5.6 | 9.3 |
| パルプ・紙・紙加工品工業 | 109.4 | 2.5 | ▲ 2.7 | 115.8 | 9.0 | 2.8 |
| 繊維工業 | 84.5 | ▲ 1.1 | ▲ 4.7 | 107.3 | 5.2 | 1.4 |
| 食料品工業 | 81.3 | ▲ 7.1 | 21.5 | 81.5 | ▲ 8.2 | 24.1 |
| その他工業 | 104.1 | 0.9 | 1.0 | 120.5 | 9.4 | 6.3 |
| 鉱業 | 129.1 | ▲ 0.8 | 10.8 | 133.3 | 0.0 | 24.3 |
| 最終需要財 | 103.1 | 2.3 | 2.8 | 119.7 | 5.4 | 18.1 |
| 投資財 | 120.5 | 3.4 | 2.9 | 123.3 | 12.1 | 2.0 |
| 資本財 | 126.5 | 3.2 | 0.1 | 88.3 | 4.1 | ▲ 7.9 |
| 建設財 | 112.6 | 3.8 | 7.0 | 147.8 | 15.6 | 6.6 |
| 消費財 | 79.9 | ▲ 1.4 | 2.7 | 116.7 | 0.9 | 40.0 |
| 耐久消費財 | 90.9 | 8.6 | 16.3 | 110.8 | 12.4 | 26.2 |
| 非耐久消費財 | 78.9 | ▲ 2.0 | 1.4 | 117.1 | ▲ 0.3 | 41.1 |
| 生産財 | 100.7 | 2.9 | ▲ 1.5 | 133.6 | 4.9 | 3.7 |
| 鉱工業用生産財 | 102.1 | 3.1 | ▲ 0.6 | 123.7 | 6.6 | 5.0 |
| その他用生産財 | 96.3 | 0.6 | ▲ 4.5 | 167.2 | 6.8 | 0.6 |

指数、前月(期)比は季節調整済指数。前年同月(期)比は原指数。

鉍工業生産・出荷・在庫・在庫率指数の推移

(平成22年=100)

| 年 月 | 国 | | | | | | | | | | | |
|------------|-------|-------------|--------------------|-------|-------------|--------------------|-------|-------------|--------------------|-------|-------------|--------------------|
| | 生 産 | | | 出 荷 | | | 在 庫 | | | 在 庫 率 | | |
| | 指 数 | 前 月 (期)比 | 前 年 (同月・ 期)比 | 指 数 | 前 月 (期)比 | 前 年 (同月・ 期)比 | 指 数 | 前 月 (期)比 | 前 年 (同月・ 期)比 | 指 数 | 前 月 (期)比 | 前 年 (同月・ 期)比 |
| 平成25年 平均 | 100.5 | | ▲ 0.8 | 99.1 | | ▲ 2.9 | 95.3 | | ▲ 6.8 | 102.9 | | ▲ 2.7 |
| 平成26年 平均 | 101.8 | | 1.3 | 97.7 | | ▲ 1.4 | 104.7 | | 9.9 | 113.7 | | 10.5 |
| 平成27年 平均 | 102.5 | | 0.7 | 99.9 | | 2.3 | 103.1 | | ▲ 1.5 | 111.7 | | ▲ 1.8 |
| 平成28年 平均 | 99.7 | | ▲ 2.7 | 95.8 | | ▲ 4.1 | 97.0 | | ▲ 5.9 | 131.2 | | 17.5 |
| 平成29年 平均 | 97.7 | | ▲ 2.0 | 93.5 | | ▲ 2.4 | 94.6 | | ▲ 2.5 | 124.9 | | ▲ 4.8 |
| 平成29年 4～6月 | 95.2 | ▲ 4.9 | ▲ 4.2 | 90.8 | ▲ 2.4 | ▲ 4.6 | 99.1 | 1.0 | ▲ 4.1 | 138.4 | 8.4 | 0.9 |
| 7～9月 | 98.0 | 2.9 | ▲ 2.5 | 96.0 | 5.7 | ▲ 0.3 | 100.4 | 1.3 | 0.8 | 116.8 | ▲ 15.6 | ▲ 12.0 |
| 10～12月 | 98.2 | 0.2 | ▲ 1.1 | 94.3 | ▲ 1.8 | ▲ 0.5 | 94.7 | ▲ 5.7 | ▲ 2.5 | 118.7 | 1.6 | ▲ 3.7 |
| 平成30年 1～3月 | 96.4 | ▲ 1.8 | ▲ 3.6 | 90.9 | ▲ 3.6 | ▲ 2.5 | 105.1 | 11.0 | 7.1 | 125.6 | 5.8 | ▲ 1.9 |
| 4～6月 | 97.5 | 1.1 | 2.3 | 92.0 | 1.2 | 1.2 | 98.6 | ▲ 6.2 | ▲ 0.5 | 119.7 | ▲ 4.7 | ▲ 13.5 |
| 平成28年 12月 | 99.6 | 0.3 | ▲ 2.1 | 95.8 | 0.5 | ▲ 3.1 | 97.1 | ▲ 4.7 | ▲ 5.9 | 121.6 | 5.7 | 4.3 |
| 平成29年 1月 | 101.8 | 2.2 | 2.6 | 93.1 | ▲ 2.8 | ▲ 2.9 | 99.5 | 2.5 | ▲ 4.4 | 116.2 | ▲ 4.4 | ▲ 17.7 |
| 2月 | 103.0 | 1.2 | 1.5 | 95.9 | 3.0 | ▲ 2.8 | 97.5 | ▲ 2.0 | ▲ 5.2 | 130.3 | 12.1 | 1.5 |
| 3月 | 95.5 | ▲ 7.3 | ▲ 3.2 | 90.1 | ▲ 6.0 | ▲ 5.8 | 98.1 | 0.6 | ▲ 7.1 | 136.7 | 4.9 | 7.4 |
| 4月 | 98.2 | 2.8 | ▲ 4.3 | 91.4 | 1.4 | ▲ 6.5 | 98.2 | 0.1 | ▲ 3.4 | 140.7 | 2.9 | 8.5 |
| 5月 | 91.4 | ▲ 6.9 | ▲ 9.2 | 87.4 | ▲ 4.4 | ▲ 6.9 | 99.6 | 1.4 | ▲ 3.7 | 152.1 | 8.1 | 9.2 |
| 6月 | 96.1 | 5.1 | 0.9 | 93.6 | 7.1 | ▲ 0.5 | 99.1 | ▲ 0.5 | ▲ 4.1 | 122.4 | ▲ 19.5 | ▲ 13.4 |
| 7月 | 98.0 | 2.0 | ▲ 2.1 | 95.6 | 2.1 | 1.2 | 101.7 | 2.6 | ▲ 0.7 | 121.6 | ▲ 0.7 | ▲ 9.8 |
| 8月 | 101.7 | 3.8 | 1.0 | 101.0 | 5.6 | 5.3 | 101.3 | ▲ 0.4 | 0.0 | 106.2 | ▲ 12.7 | ▲ 21.5 |
| 9月 | 94.3 | ▲ 7.3 | ▲ 6.3 | 91.4 | ▲ 9.5 | ▲ 6.5 | 100.4 | ▲ 0.9 | 0.8 | 122.7 | 15.5 | ▲ 1.9 |
| 10月 | 95.4 | 1.2 | ▲ 2.7 | 91.3 | ▲ 0.1 | ▲ 1.9 | 100.5 | 0.1 | ▲ 0.3 | 117.1 | ▲ 4.6 | ▲ 11.7 |
| 11月 | 100.3 | 5.1 | 1.0 | 96.6 | 5.8 | 1.4 | 98.6 | ▲ 1.9 | ▲ 3.3 | 112.1 | ▲ 4.3 | ▲ 2.5 |
| 12月 | 98.9 | ▲ 1.4 | ▲ 1.6 | 95.0 | ▲ 1.7 | ▲ 1.2 | 94.7 | ▲ 4.0 | ▲ 2.5 | 126.8 | 13.1 | 4.3 |
| 平成30年 1月 | 98.4 | ▲ 0.5 | ▲ 2.3 | 90.6 | ▲ 4.6 | ▲ 1.3 | 99.1 | 4.6 | ▲ 0.4 | 114.0 | ▲ 10.1 | ▲ 1.9 |
| 2月 | 95.0 | ▲ 3.5 | ▲ 8.0 | 91.7 | 1.2 | ▲ 5.3 | 100.0 | 0.9 | 2.6 | 122.2 | 7.2 | ▲ 6.2 |
| 3月 | 95.9 | 0.9 | ▲ 0.8 | 90.4 | ▲ 1.4 | ▲ 1.0 | 105.1 | 5.1 | 7.1 | 140.5 | 15.0 | 2.7 |
| 4月 | 102.2 | 6.6 | 5.0 | 94.8 | 4.9 | 4.2 | 105.9 | 0.8 | 7.8 | 124.8 | ▲ 11.2 | ▲ 11.3 |
| 5月 | 93.6 | ▲ 8.4 | 2.6 | 90.2 | ▲ 4.9 | 4.2 | 103.4 | ▲ 2.4 | 3.8 | 111.5 | ▲ 10.7 | ▲ 26.7 |
| 6月r | 96.6 | 3.2 | ▲ 0.6 | 90.9 | 0.8 | ▲ 4.2 | 98.6 | ▲ 4.6 | ▲ 0.5 | 122.9 | 10.2 | 0.4 |
| 7月p | 94.6 | ▲ 2.1 | ▲ 2.4 | 86.0 | ▲ 5.4 | ▲ 8.8 | 101.5 | 2.9 | ▲ 0.2 | 130.2 | 5.9 | 7.1 |

指数、前月(期)比は季節調整済指数。前年同月(期)比は原指数。
在庫の年平均及び四半期の数値は期末値。
pは速報値、rは修正値。

鉱工業生産・出荷・在庫・在庫率指数の推移

(平成22年=100)

| 年 月 | 全 国 | | | | | | | | | | | |
|------------|-------|-------------|--------------------|-------|-------------|--------------------|-------|-------------|--------------------|-------|-------------|--------------------|
| | 生 産 | | | 出 荷 | | | 在 庫 | | | 在 庫 率 | | |
| | 指 数 | 前 月 (期)比 | 前 年 (同月・ 期)比 | 指 数 | 前 月 (期)比 | 前 年 (同月・ 期)比 | 指 数 | 前 月 (期)比 | 前 年 (同月・ 期)比 | 指 数 | 前 月 (期)比 | 前 年 (同月・ 期)比 |
| 平成25年 平均 | 97.0 | | ▲ 0.8 | 96.9 | | ▲ 0.6 | 105.7 | | ▲ 4.3 | 109.0 | | ▲ 3.7 |
| 平成26年 平均 | 99.0 | | 2.1 | 98.2 | | 1.3 | 112.3 | | 6.2 | 109.8 | | 0.7 |
| 平成27年 平均 | 97.8 | | ▲ 1.2 | 96.9 | | ▲ 1.3 | 112.3 | | 0.0 | 114.2 | | 4.0 |
| 平成28年 平均 | 97.7 | | ▲ 0.1 | 96.3 | | ▲ 0.6 | 106.4 | | ▲ 5.3 | 114.2 | | 0.0 |
| 平成29年 平均 | 102.0 | | 4.4 | 100.1 | | 3.9 | 108.4 | | 1.9 | 111.5 | | ▲ 2.4 |
| 平成29年 4～6月 | 101.8 | 1.8 | 5.6 | 99.9 | 1.4 | 5.2 | 108.9 | ▲ 0.3 | ▲ 2.8 | 111.8 | 0.6 | ▲ 3.1 |
| 7～9月 | 102.3 | 0.5 | 4.0 | 100.5 | 0.6 | 3.8 | 107.4 | ▲ 1.4 | ▲ 2.5 | 111.1 | ▲ 0.6 | ▲ 3.3 |
| 10～12月 | 103.9 | 1.6 | 4.6 | 101.3 | 0.8 | 3.1 | 109.8 | 2.2 | 1.9 | 112.1 | 0.9 | 1.8 |
| 平成30年 1～3月 | 102.5 | ▲ 1.3 | 2.4 | 100.2 | ▲ 1.1 | 1.5 | 113.5 | 3.4 | 3.9 | 114.9 | 2.5 | 3.4 |
| 4～6月 | 103.8 | 1.3 | 1.9 | 102.1 | 1.9 | 2.2 | 111.4 | ▲ 1.9 | 2.4 | 114.7 | ▲ 0.2 | 2.6 |
| 平成28年 12月 | 100.6 | 0.7 | 3.1 | 98.9 | 0.0 | 2.4 | 107.3 | 0.7 | ▲ 5.3 | 108.9 | 0.8 | ▲ 6.4 |
| 平成29年 1月 | 99.5 | ▲ 1.1 | 2.8 | 98.0 | ▲ 0.9 | 4.0 | 107.6 | 0.3 | ▲ 5.1 | 111.2 | 2.1 | ▲ 5.0 |
| 2月 | 100.5 | 1.0 | 4.3 | 98.9 | 0.9 | 3.6 | 108.2 | 0.6 | ▲ 3.9 | 111.1 | ▲ 0.1 | ▲ 3.6 |
| 3月 | 100.0 | ▲ 0.5 | 3.3 | 98.6 | ▲ 0.3 | 3.5 | 109.2 | 0.9 | ▲ 4.0 | 111.0 | ▲ 0.1 | ▲ 5.3 |
| 4月 | 102.9 | 2.9 | 5.7 | 100.4 | 1.8 | 5.0 | 110.9 | 1.6 | ▲ 1.1 | 113.1 | 1.9 | ▲ 1.3 |
| 5月 | 100.7 | ▲ 2.1 | 6.2 | 98.9 | ▲ 1.5 | 5.4 | 110.7 | ▲ 0.2 | ▲ 1.3 | 111.7 | ▲ 1.2 | ▲ 3.7 |
| 6月 | 101.9 | 1.2 | 5.2 | 100.5 | 1.6 | 5.3 | 108.9 | ▲ 1.6 | ▲ 2.8 | 110.7 | ▲ 0.9 | ▲ 4.3 |
| 7月 | 101.6 | ▲ 0.3 | 4.5 | 100.1 | ▲ 0.4 | 4.1 | 108.2 | ▲ 0.6 | ▲ 2.3 | 112.4 | 1.5 | ▲ 2.5 |
| 8月 | 102.9 | 1.3 | 5.0 | 101.6 | 1.5 | 5.8 | 107.6 | ▲ 0.6 | ▲ 2.9 | 110.1 | ▲ 2.0 | ▲ 4.2 |
| 9月 | 102.3 | ▲ 0.6 | 2.5 | 99.8 | ▲ 1.8 | 1.6 | 107.4 | ▲ 0.2 | ▲ 2.5 | 110.7 | 0.5 | ▲ 3.0 |
| 10月 | 102.8 | 0.5 | 5.7 | 99.4 | ▲ 0.4 | 2.8 | 110.5 | 2.9 | 1.9 | 113.3 | 2.3 | 1.5 |
| 11月 | 103.5 | 0.7 | 3.6 | 101.3 | 1.9 | 2.4 | 109.8 | ▲ 0.6 | 2.8 | 111.3 | ▲ 1.8 | 2.6 |
| 12月 | 105.4 | 1.8 | 4.5 | 103.3 | 2.0 | 4.3 | 109.8 | 0.0 | 1.9 | 111.7 | 0.4 | 1.3 |
| 平成30年 1月 | 100.7 | ▲ 4.5 | 2.9 | 98.7 | ▲ 4.5 | 2.2 | 109.3 | ▲ 0.5 | 1.5 | 113.7 | 1.8 | 2.3 |
| 2月 | 102.7 | 2.0 | 1.6 | 100.3 | 1.6 | 0.7 | 109.9 | 0.5 | 1.6 | 114.0 | 0.3 | 2.6 |
| 3月 | 104.1 | 1.4 | 2.4 | 101.5 | 1.2 | 1.4 | 113.5 | 3.3 | 3.9 | 117.1 | 2.7 | 5.5 |
| 4月 | 104.6 | 0.5 | 2.6 | 103.1 | 1.6 | 3.6 | 112.8 | ▲ 0.6 | 1.7 | 113.8 | ▲ 2.8 | 0.6 |
| 5月 | 104.4 | ▲ 0.2 | 4.2 | 101.5 | ▲ 1.6 | 3.3 | 113.5 | 0.6 | 2.5 | 113.9 | 0.1 | 2.0 |
| 6月r | 102.5 | ▲ 1.8 | ▲ 0.9 | 101.8 | 0.3 | ▲ 0.2 | 111.4 | ▲ 1.9 | 2.4 | 116.5 | 2.3 | 5.2 |
| 7月p | 102.4 | ▲ 0.1 | 2.3 | 99.9 | ▲ 1.9 | 1.3 | 111.2 | ▲ 0.2 | 2.8 | 117.0 | 0.4 | 4.0 |

指数、前月(期)比は季節調整済指数。前年同月(期)比は原指数。
在庫の年平均及び四半期の数値は期末値。
pは速報値、rは修正値。

生産予測指数 8月 5.6 %
9月 0.5 %

平成30年7月生産・出荷・在庫・在庫率指数速報

| 生 産 | 原 指 数 | | | | 季 節 調 整 済 指 数 | | |
|--------------|-------|-------|--------|--------|---------------|-------|--------|
| | 6月確報 | 7月速報 | 前 月 比 | 前年同月比 | 6月確報 | 7月速報 | 前 月 比 |
| 鉱 工 業 | 97.2 | 97.6 | ▲ 0.4 | ▲ 2.4 | 96.6 | 94.6 | ▲ 2.1 |
| 製造工業 | 97.2 | 97.6 | ▲ 0.4 | ▲ 2.4 | 96.6 | 94.5 | ▲ 2.2 |
| 鉄鋼業 | 104.7 | 96.5 | ▲ 7.8 | ▲ 6.5 | 99.1 | 101.8 | ▲ 2.7 |
| 非鉄金属工業 | 104.9 | 106.8 | ▲ 1.8 | ▲ 3.0 | 104.9 | 103.0 | ▲ 1.8 |
| 金属製品工業 | 113.2 | 106.7 | ▲ 5.7 | ▲ 2.6 | 111.0 | 104.4 | ▲ 5.9 |
| はん用・生産用機械工業 | 119.9 | 107.5 | ▲ 10.3 | ▲ 10.5 | 122.1 | 93.6 | ▲ 23.3 |
| 電気機械工業 | 104.8 | 116.6 | ▲ 11.3 | ▲ 11.7 | 102.7 | 110.8 | ▲ 7.9 |
| 輸送機械工業 | 76.3 | 80.3 | ▲ 5.2 | ▲ 15.9 | 74.2 | 80.7 | ▲ 8.8 |
| 窯業・土石製品工業 | 89.9 | 88.0 | ▲ 2.1 | ▲ 4.2 | 94.1 | 89.0 | ▲ 5.4 |
| 化学・石油石炭製品工業 | 81.8 | 81.2 | ▲ 0.7 | ▲ 4.0 | 83.3 | 81.3 | ▲ 2.4 |
| プラスチック製品工業 | 121.6 | 119.2 | ▲ 2.0 | ▲ 6.1 | 117.5 | 114.5 | ▲ 2.6 |
| パルプ・紙・紙加工品工業 | 97.9 | 94.6 | ▲ 3.4 | ▲ 6.0 | 97.7 | 97.4 | ▲ 0.3 |
| 繊維工業 | 103.2 | 97.9 | ▲ 5.1 | ▲ 11.1 | 99.7 | 94.8 | ▲ 4.9 |
| 食料品工業 | 94.3 | 99.6 | ▲ 5.6 | ▲ 5.4 | 93.7 | 97.3 | ▲ 3.8 |
| その他工業 | 81.1 | 75.1 | ▲ 7.4 | ▲ 5.8 | 79.0 | 75.2 | ▲ 4.8 |
| 鉱業 | 106.9 | 93.4 | ▲ 12.6 | ▲ 11.5 | 105.1 | 94.8 | ▲ 9.8 |
| 最終需要財 | 99.4 | 98.0 | ▲ 1.4 | ▲ 1.2 | 100.6 | 93.2 | ▲ 7.4 |
| 投資財 | 100.3 | 91.5 | ▲ 8.8 | ▲ 8.4 | 102.1 | 87.5 | ▲ 14.3 |
| 資本財 | 98.5 | 89.2 | ▲ 9.4 | ▲ 13.8 | 101.1 | 83.9 | ▲ 17.0 |
| 建設財 | 104.6 | 96.9 | ▲ 7.4 | ▲ 1.7 | 104.8 | 97.2 | ▲ 7.3 |
| 消費財 | 98.4 | 104.9 | ▲ 6.6 | ▲ 4.5 | 101.7 | 98.2 | ▲ 3.4 |
| 耐久消費財 | 96.1 | 94.5 | ▲ 1.7 | ▲ 3.1 | 92.9 | 93.5 | ▲ 0.6 |
| 非耐久消費財 | 98.5 | 105.3 | ▲ 6.9 | ▲ 4.7 | 102.0 | 98.3 | ▲ 3.6 |
| 生産財 | 95.8 | 97.3 | ▲ 1.6 | ▲ 4.7 | 94.5 | 95.7 | ▲ 1.3 |
| 鉱工業用生産財 | 94.5 | 96.6 | ▲ 2.2 | ▲ 4.8 | 93.0 | 94.7 | ▲ 1.8 |
| その他用生産財 | 105.3 | 102.8 | ▲ 2.4 | ▲ 3.6 | 107.5 | 103.1 | ▲ 4.1 |

| 出 荷 | 原 指 数 | | | | 季 節 調 整 済 指 数 | | |
|--------------|-------|-------|--------|--------|---------------|-------|--------|
| | 6月確報 | 7月速報 | 前 月 比 | 前年同月比 | 6月確報 | 7月速報 | 前 月 比 |
| 鉱 工 業 | 88.7 | 86.4 | ▲ 2.6 | ▲ 8.8 | 90.9 | 86.0 | ▲ 5.4 |
| 製造工業 | 88.7 | 86.4 | ▲ 2.6 | ▲ 8.7 | 90.9 | 86.1 | ▲ 5.3 |
| 鉄鋼業 | 108.0 | 99.6 | ▲ 7.8 | ▲ 1.8 | 105.3 | 100.1 | ▲ 4.9 |
| 非鉄金属工業 | 111.7 | 108.2 | ▲ 3.1 | ▲ 4.3 | 107.5 | 105.1 | ▲ 2.2 |
| 金属製品工業 | 113.8 | 108.9 | ▲ 4.3 | ▲ 0.9 | 111.8 | 105.1 | ▲ 6.0 |
| はん用・生産用機械工業 | 135.6 | 112.7 | ▲ 16.9 | ▲ 14.2 | 141.0 | 101.1 | ▲ 28.3 |
| 電気機械工業 | 89.3 | 99.3 | ▲ 11.2 | ▲ 15.3 | 86.4 | 95.1 | ▲ 10.1 |
| 輸送機械工業 | 75.7 | 79.7 | ▲ 5.3 | ▲ 16.2 | 73.8 | 80.3 | ▲ 8.8 |
| 窯業・土石製品工業 | 96.7 | 81.7 | ▲ 15.5 | ▲ 9.3 | 99.0 | 86.5 | ▲ 12.6 |
| 化学・石油石炭製品工業 | 54.9 | 53.5 | ▲ 2.6 | ▲ 36.6 | 58.6 | 58.8 | ▲ 0.3 |
| プラスチック製品工業 | 120.0 | 118.6 | ▲ 1.2 | ▲ 6.0 | 119.3 | 114.4 | ▲ 4.1 |
| パルプ・紙・紙加工品工業 | 98.6 | 95.3 | ▲ 3.3 | ▲ 3.4 | 100.5 | 95.5 | ▲ 5.0 |
| 繊維工業 | 96.1 | 90.1 | ▲ 6.2 | ▲ 7.0 | 92.7 | 89.9 | ▲ 3.0 |
| 食料品工業 | 94.6 | 96.5 | ▲ 2.0 | ▲ 5.1 | 93.2 | 94.2 | ▲ 1.1 |
| その他工業 | 81.5 | 74.1 | ▲ 9.1 | ▲ 7.6 | 81.7 | 74.6 | ▲ 8.7 |
| 鉱業 | 105.1 | 97.7 | ▲ 7.0 | ▲ 12.8 | 102.9 | 95.8 | ▲ 6.9 |
| 最終需要財 | 92.3 | 87.3 | ▲ 5.4 | ▲ 1.4 | 95.1 | 86.0 | ▲ 9.6 |
| 投資財 | 102.1 | 91.2 | ▲ 10.7 | ▲ 12.6 | 105.0 | 88.1 | ▲ 16.1 |
| 資本財 | 100.6 | 89.4 | ▲ 11.1 | ▲ 20.6 | 104.9 | 85.4 | ▲ 18.6 |
| 建設財 | 106.3 | 96.1 | ▲ 9.6 | ▲ 4.1 | 105.9 | 96.0 | ▲ 9.3 |
| 消費財 | 80.0 | 82.3 | ▲ 2.9 | ▲ 15.8 | 84.1 | 81.7 | ▲ 2.9 |
| 耐久消費財 | 85.5 | 82.2 | ▲ 3.9 | ▲ 8.9 | 89.1 | 79.6 | ▲ 10.7 |
| 非耐久消費財 | 79.8 | 82.4 | ▲ 3.3 | ▲ 16.0 | 83.9 | 82.0 | ▲ 2.3 |
| 生産財 | 86.7 | 85.9 | ▲ 0.9 | ▲ 12.5 | 86.8 | 86.3 | ▲ 0.6 |
| 鉱工業用生産財 | 91.2 | 91.1 | ▲ 0.1 | ▲ 10.2 | 90.6 | 90.2 | ▲ 0.4 |
| その他用生産財 | 66.9 | 63.5 | ▲ 5.1 | ▲ 24.5 | 71.8 | 69.8 | ▲ 2.8 |

| 在 庫 | 原 指 数 | | | | 季 節 調 整 済 指 数 | | |
|--------------|-------|-------|--------|--------|---------------|-------|-------|
| | 6月確報 | 7月速報 | 前 月 比 | 前年同月比 | 6月確報 | 7月速報 | 前 月 比 |
| 鋁 工 業 | 100.0 | 99.3 | ▲ 0.7 | ▲ 0.2 | 98.6 | 101.5 | 2.9 |
| 製造工業 | 100.0 | 99.3 | ▲ 0.7 | ▲ 0.2 | 98.7 | 101.4 | 2.7 |
| 鉄鋼業 | 129.1 | 124.5 | ▲ 3.6 | 0.5 | 115.5 | 119.5 | 3.5 |
| 非鉄金属工業 | 97.0 | 95.7 | ▲ 1.3 | ▲ 19.0 | 101.4 | 101.6 | 0.2 |
| 金属製品工業 | 126.8 | 127.6 | 0.6 | 15.5 | 119.7 | 123.7 | 3.3 |
| はん用・生産用機械工業 | 116.6 | 128.9 | 10.5 | 0.3 | 121.8 | 126.3 | 3.7 |
| 電気機械工業 | 71.2 | 86.9 | 22.1 | 16.0 | 63.9 | 82.4 | 29.0 |
| 輸送機械工業 | | | | | | | |
| 窯業・土石製品工業 | 111.3 | 118.2 | 6.2 | 12.7 | 111.7 | 118.0 | 5.6 |
| 化学・石油石炭製品工業 | 82.4 | 79.4 | ▲ 3.6 | 0.4 | 82.1 | 85.3 | 3.9 |
| プラスチック製品工業 | 143.6 | 147.8 | 2.9 | 20.0 | 139.8 | 143.9 | 2.9 |
| パルプ・紙・紙加工品工業 | 110.0 | 109.6 | ▲ 0.4 | ▲ 2.7 | 106.7 | 109.4 | 2.5 |
| 繊維工業 | 85.6 | 84.7 | ▲ 1.1 | ▲ 4.7 | 85.4 | 84.5 | ▲ 1.1 |
| 食料品工業 | 92.3 | 80.9 | ▲ 12.4 | 21.5 | 87.5 | 81.3 | ▲ 7.1 |
| その他工業 | 105.8 | 106.7 | 0.9 | 1.0 | 103.2 | 104.1 | 0.9 |
| 鋁業 | 131.2 | 126.1 | ▲ 3.9 | 10.8 | 130.1 | 129.1 | ▲ 0.8 |
| 最終需要財 | 101.6 | 103.8 | 2.2 | 2.8 | 100.8 | 103.1 | 2.3 |
| 投資財 | 115.3 | 122.4 | 6.2 | 2.9 | 116.5 | 120.5 | 3.4 |
| 資本財 | 117.5 | 128.7 | 9.5 | 0.1 | 122.6 | 126.5 | 3.2 |
| 建設財 | 112.3 | 114.3 | 1.8 | 7.0 | 108.5 | 112.6 | 3.8 |
| 消費財 | 83.6 | 79.3 | ▲ 5.1 | 2.7 | 81.0 | 79.9 | ▲ 1.4 |
| 耐久消費財 | 84.6 | 88.4 | 4.5 | 16.3 | 83.7 | 90.9 | 8.6 |
| 非耐久消費財 | 83.5 | 78.4 | ▲ 6.1 | 1.4 | 80.5 | 78.9 | ▲ 2.0 |
| 生産財 | 99.4 | 97.5 | ▲ 1.9 | ▲ 1.5 | 97.9 | 100.7 | 2.9 |
| 鋁工業用生産財 | 100.1 | 98.4 | ▲ 1.7 | ▲ 0.6 | 99.0 | 102.1 | 3.1 |
| その他用生産財 | 96.7 | 94.4 | ▲ 2.4 | ▲ 4.5 | 95.7 | 96.3 | 0.6 |

| 在 庫 率 | 原 指 数 | | | | 季 節 調 整 済 指 数 | | |
|--------------|-------|-------|-------|--------|---------------|-------|-------|
| | 6月確報 | 7月速報 | 前 月 比 | 前年同月比 | 6月確報 | 7月速報 | 前 月 比 |
| 鋁 工 業 | 127.4 | 127.0 | ▲ 0.3 | 7.1 | 122.9 | 130.2 | 5.9 |
| 製造工業 | 127.4 | 127.0 | ▲ 0.3 | 7.1 | 122.9 | 130.2 | 5.9 |
| 鉄鋼業 | 128.5 | 128.2 | ▲ 0.2 | ▲ 5.0 | 112.6 | 123.7 | 9.9 |
| 非鉄金属工業 | 86.6 | 88.2 | 1.8 | ▲ 25.6 | 93.1 | 94.8 | 1.8 |
| 金属製品工業 | 116.1 | 126.2 | 8.7 | 10.6 | 107.7 | 126.2 | 17.2 |
| はん用・生産用機械工業 | 56.2 | 60.2 | 7.1 | ▲ 12.6 | 63.7 | 66.0 | 3.6 |
| 電気機械工業 | 147.5 | 138.7 | ▲ 6.0 | ▲ 3.7 | 127.8 | 125.3 | ▲ 2.0 |
| 輸送機械工業 | | | | | | | |
| 窯業・土石製品工業 | 171.7 | 208.4 | 21.4 | 9.9 | 163.6 | 190.2 | 16.3 |
| 化学・石油石炭製品工業 | 185.2 | 174.8 | ▲ 5.6 | 23.5 | 175.3 | 183.8 | 4.8 |
| プラスチック製品工業 | 109.2 | 111.9 | 2.5 | 9.3 | 107.3 | 113.3 | 5.6 |
| パルプ・紙・紙加工品工業 | 110.3 | 115.7 | 4.9 | 2.8 | 106.2 | 115.8 | 9.0 |
| 繊維工業 | 102.3 | 104.4 | 2.1 | 1.4 | 102.0 | 107.3 | 5.2 |
| 食料品工業 | 96.1 | 88.1 | ▲ 8.3 | 24.1 | 88.8 | 81.5 | ▲ 8.2 |
| その他工業 | 113.3 | 122.4 | 8.0 | 6.3 | 110.1 | 120.5 | 9.4 |
| 鋁業 | 127.0 | 130.0 | 2.4 | 24.3 | 133.3 | 133.3 | 0.0 |
| 最終需要財 | 120.7 | 126.1 | 4.5 | 18.1 | 113.6 | 119.7 | 5.4 |
| 投資財 | 111.4 | 125.9 | 13.0 | 2.0 | 110.0 | 123.3 | 12.1 |
| 資本財 | 79.0 | 85.1 | 7.7 | ▲ 7.9 | 84.8 | 88.3 | 4.1 |
| 建設財 | 135.2 | 155.8 | 15.2 | 6.6 | 127.8 | 147.8 | 15.6 |
| 消費財 | 129.9 | 126.3 | ▲ 2.8 | 40.0 | 115.7 | 116.7 | 0.9 |
| 耐久消費財 | 101.9 | 107.8 | 5.8 | 26.2 | 98.6 | 110.8 | 12.4 |
| 非耐久消費財 | 132.6 | 128.0 | ▲ 3.5 | 41.1 | 117.4 | 117.1 | ▲ 0.3 |
| 生産財 | 129.8 | 127.3 | ▲ 1.9 | 3.7 | 127.4 | 133.6 | 4.9 |
| 鋁工業用生産財 | 119.0 | 115.9 | ▲ 2.6 | 5.0 | 116.0 | 123.7 | 6.6 |
| その他用生産財 | 168.7 | 168.9 | 0.1 | 0.6 | 156.5 | 167.2 | 6.8 |