

令和3年3月17日

四国地域の鋳工業生産・出荷・在庫指数速報 (令和2年分)

1. 概況 ～ 生産は、前年比8.6%減と5年連続で前年を下回る ～

令和2年の生産は、非鉄金属工業が上昇したものの、輸送機械工業、汎用・生産用機械工業、化学・石油石炭製品工業など13業種が低下したことから、生産指数は88.0、前年比8.6%減と5年連続で前年を下回った。

出荷は、非鉄金属工業が上昇したものの、輸送機械工業、化学・石油石炭製品工業、汎用・生産用機械工業など13業種が低下したことから、出荷指数は88.4、前年比8.8%減と2年ぶりに前年を下回った。

在庫は、鉄鋼業、金属製品工業、窯業・土石製品工業など7業種が上昇したものの、食料品工業、汎用・生産用機械工業、非鉄金属工業など5業種が低下したことから、在庫指数は101.6、前年比2.0%減と3年ぶりに前年を下回った。

在庫率は、食料品工業、非鉄金属工業の2業種が低下したものの、パルプ・紙・紙加工品工業、化学・石油石炭製品工業、汎用・生産用機械工業など11業種が上昇したことから、在庫率指数は128.4、前年比8.7%増と3年連続で前年を上回った。

鋳工業指数の推移 [年別]

平成27年=100

		平成28年	平成29年	平成30年	平成31年・令和元年	令和2年
四 国	生産	98.3 (▲1.7%)	97.2 (▲1.1%)	96.8 (▲0.4%)	96.3 (▲0.5%)	88.0 (▲8.6%)
	出荷	97.8 (▲2.2%)	97.9 (▲0.1%)	96.9 (▲1.0%)	96.9 (▲0.0%)	88.4 (▲8.8%)
	在庫	99.3 (▲0.7%)	96.2 (▲3.1%)	102.1 (▲6.1%)	103.7 (▲1.6%)	101.6 (▲2.0%)
	在庫率	106.6 (▲6.6%)	103.8 (▲2.6%)	113.7 (▲9.5%)	118.1 (▲3.9%)	128.4 (▲8.7%)
全 国	生産	100.0 (▲0.0%)	103.1 (▲3.1%)	104.2 (▲1.1%)	101.1 (▲3.0%)	90.9 (▲10.1%)
	出荷	99.7 (▲0.3%)	102.2 (▲2.5%)	103.0 (▲0.8%)	100.2 (▲2.7%)	89.7 (▲10.5%)
	在庫	99.1 (▲0.9%)	99.4 (▲0.3%)	102.0 (▲2.6%)	103.6 (▲1.6%)	100.6 (▲2.9%)
	在庫率	101.0 (▲1.0%)	100.6 (▲0.4%)	104.6 (▲4.0%)	109.6 (▲4.8%)	123.8 (▲13.0%)

※()内は前年比

(本発表資料のお問い合わせ先)

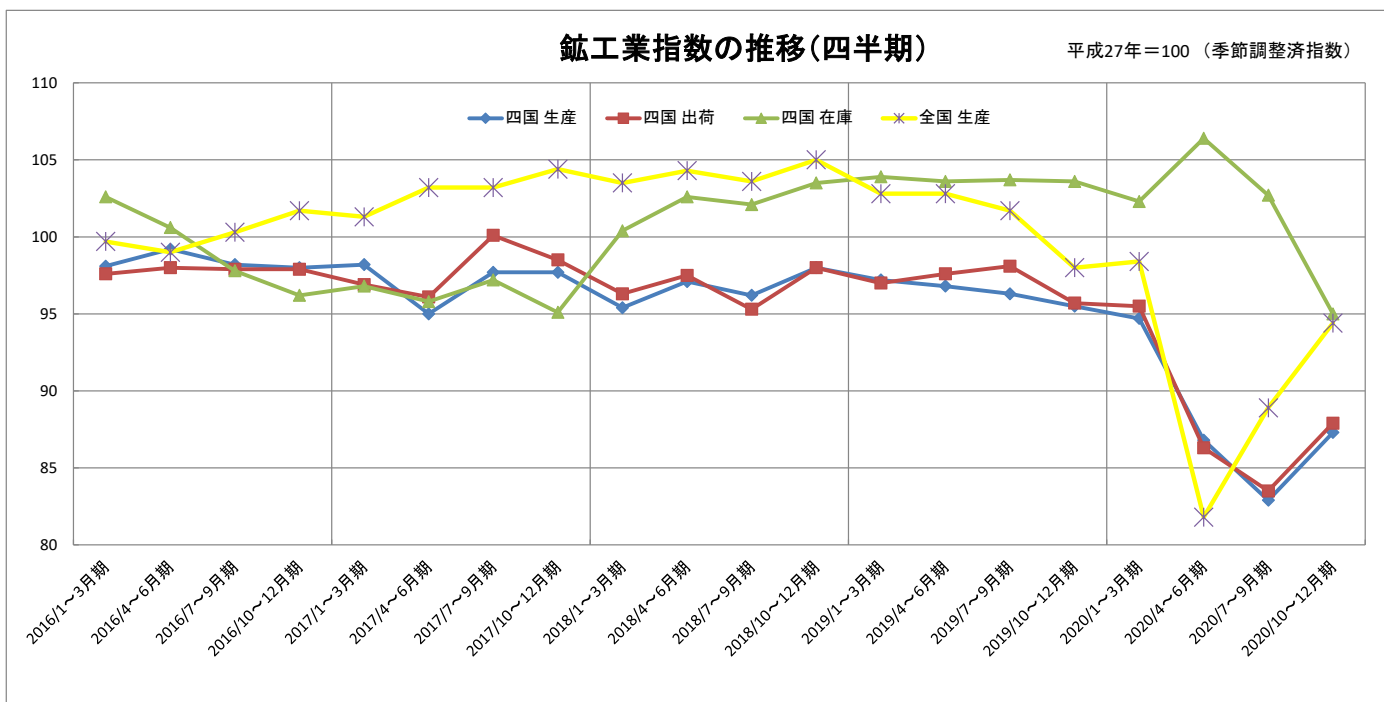
四国経済産業局 総務企画部参事官(調査担当) 河瀬

担当者: 三野、栗林

電話: 087-811-8509 (直通)

四国経済産業局ウェブサイト <https://www.shikoku.meti.go.jp/>

2. 四半期別動向



四半期別の動向をみると、1～3月期の生産は、非鉄金属工業、化学・石油石炭製品工業、繊維工業など6業種が上昇したものの、輸送機械工業、パルプ・紙・紙加工品工業、その他工業など8業種が低下したことから、前期比0.8%減、前年同期比2.2%減となった。

出荷は、非鉄金属工業、繊維工業、金属製品工業など4業種が上昇したものの、輸送機械工業、パルプ・紙・紙加工品工業、電気機械工業など10業種が低下したことから、前期比0.2%減、前年同期比1.3%減となった。

在庫は、前期比1.3%減、前年同期比1.6%減となった。

4～6月期の生産は、輸送機械工業、化学・石油石炭製品工業、汎用・生産用機械工業など14業種が低下したことから、前期比8.3%減、前年同期比9.9%減となった。

出荷は、輸送機械工業、化学・石油石炭製品工業、非鉄金属工業など14業種が低下したことから、前期比9.6%減、前年同期比10.9%減となった。

在庫は、前期比4.0%増、前年同期比2.7%増となった。

7～9月期の生産は、化学・石油石炭製品工業、その他工業の2業種が上昇したものの、輸送機械工業、電気機械工業、汎用・生産用機械工業など12業種が低下したことから、前期比4.5%減、前年同期比13.9%減となった。

出荷は、化学・石油石炭製品工業、パルプ・紙・紙加工品工業、その他工業など4業種が上昇したものの、輸送機械工業、電気機械工業、繊維工業など10業種が低下したことから、前期比3.2%減、前年同期比15.0%減となった。

在庫は、前期比3.5%減、前年同期比1.0%減となった。

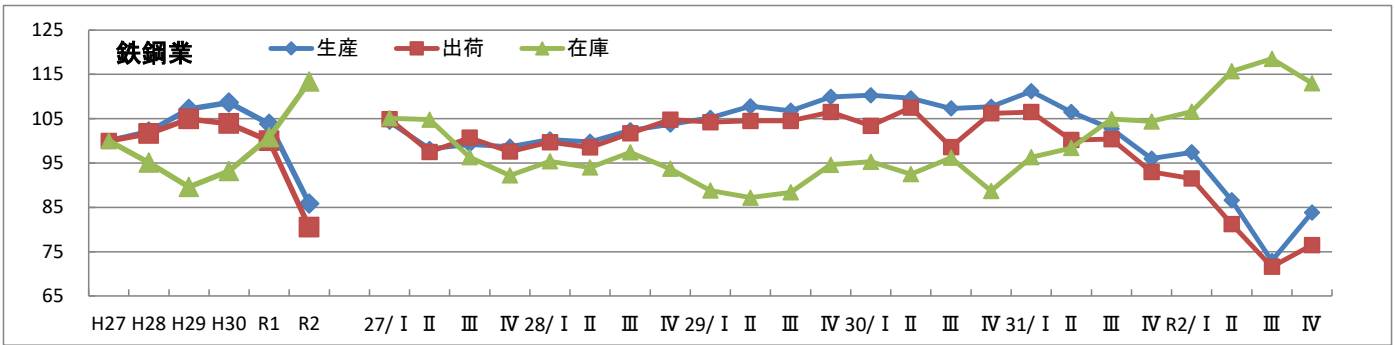
10～12月期の生産は、非鉄金属工業、金属製品工業の2業種が低下したものの、輸送機械工業、パルプ・紙・紙加工品工業、食品工業など12業種が上昇したことから、前期比5.3%増、前年同期比8.4%減となった。

出荷は、非鉄金属工業、化学・石油石炭製品工業の2業種が低下したものの、輸送機械工業、電気機械工業、パルプ・紙・紙加工品工業など12業種が上昇したことから、前期比5.3%増、前年同期比7.8%減となった。

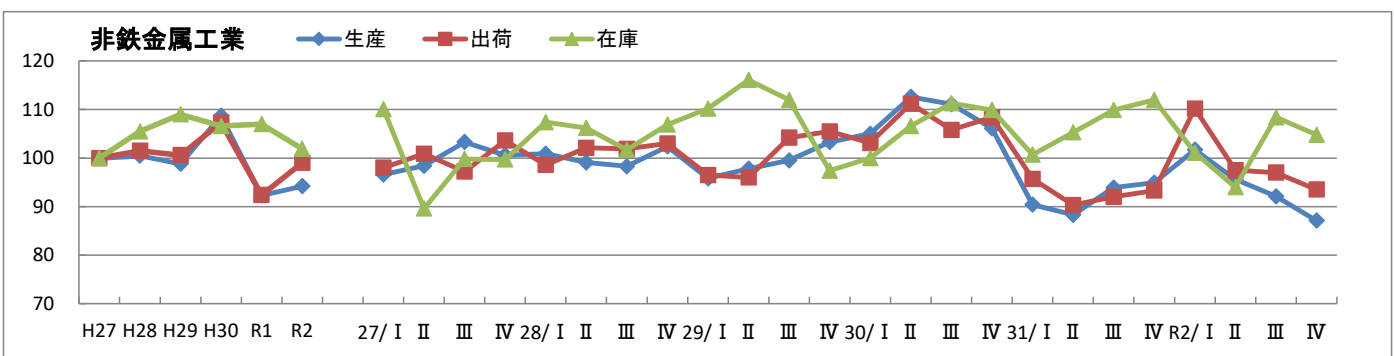
在庫は、前期比7.5%減、前年同期比8.3%減となった。

3. 業種別動向（グラフ）

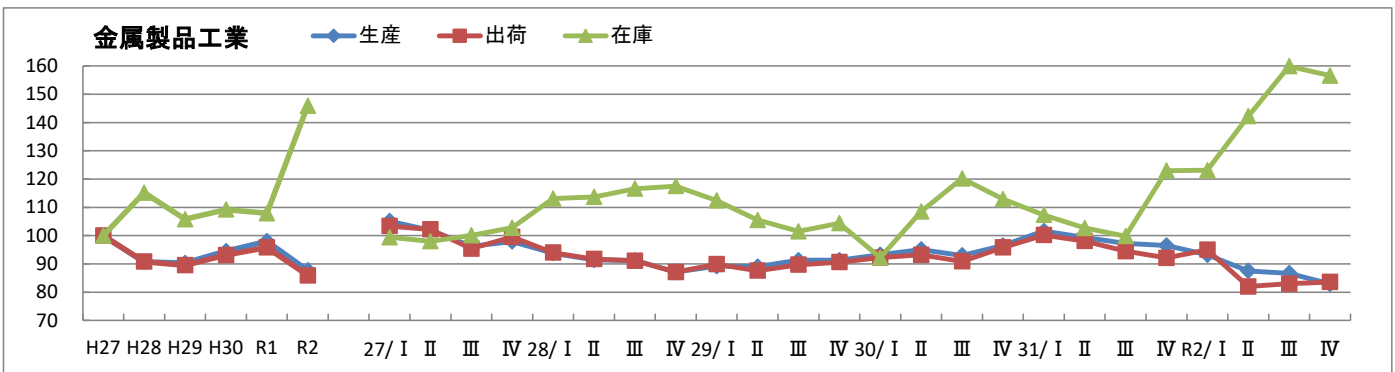
【鉄鋼業】



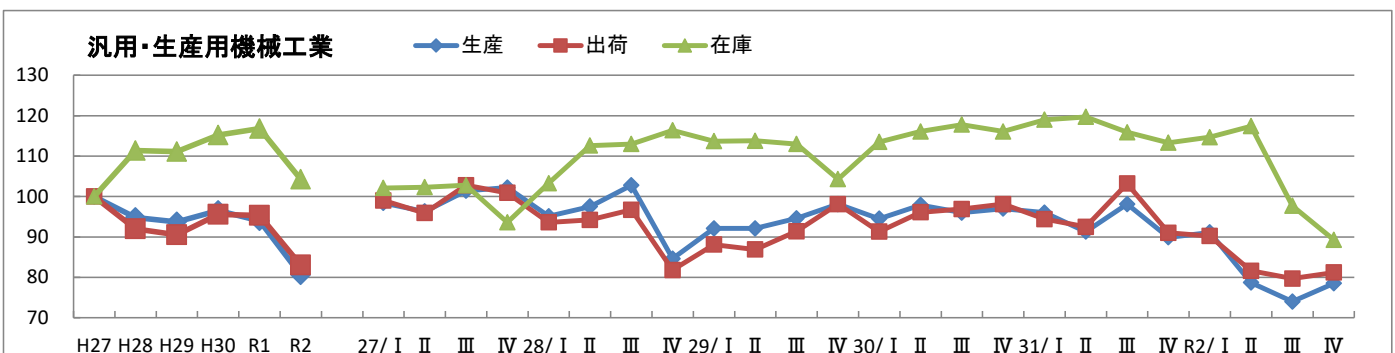
【非鉄金属工業】



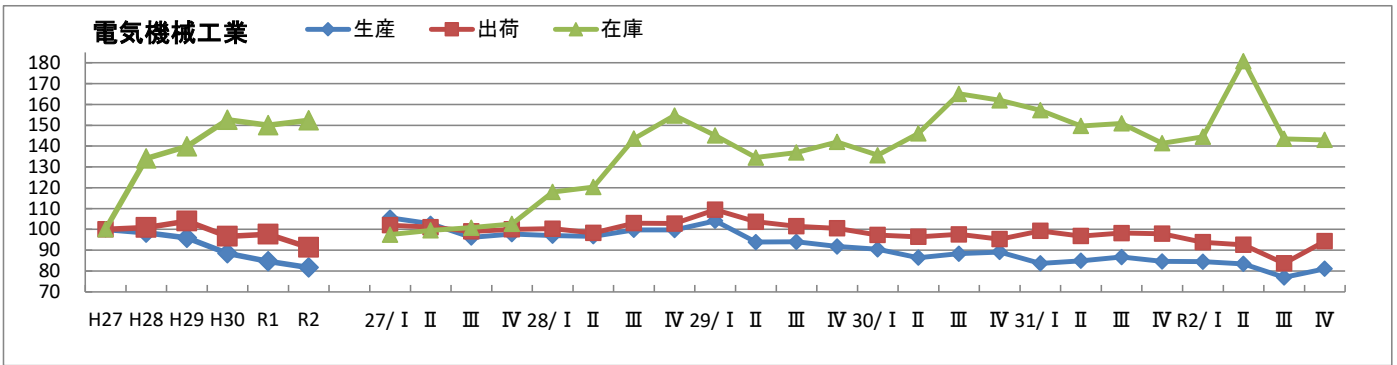
【金属製品工業】



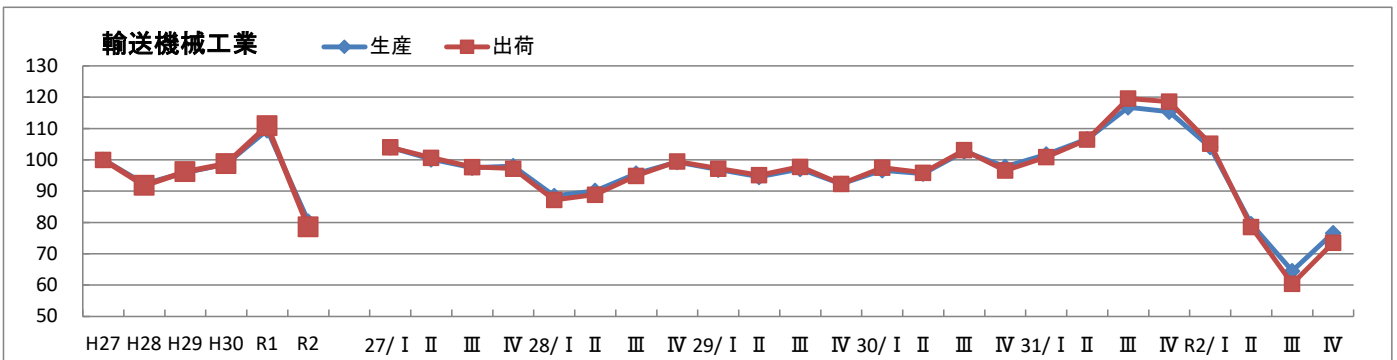
【汎用・生産用機械工業】



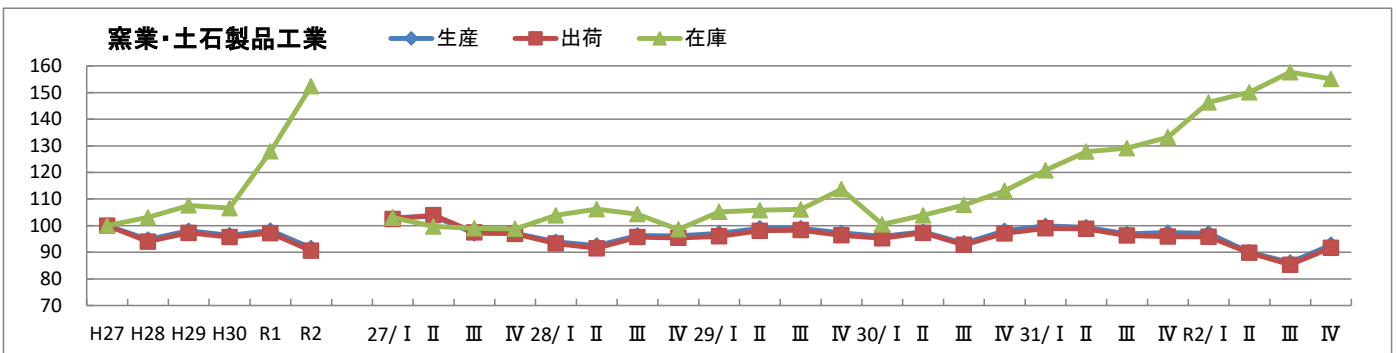
【電気機械工業】



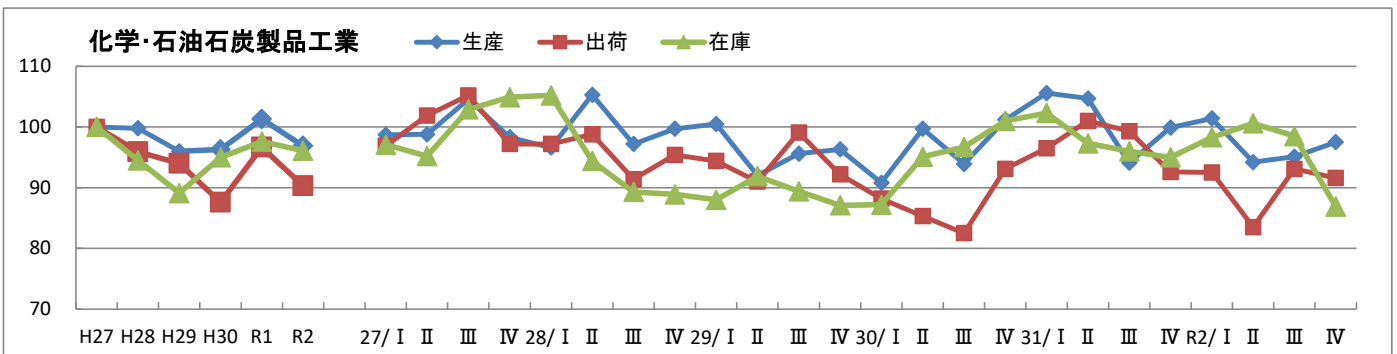
【輸送機械工業】



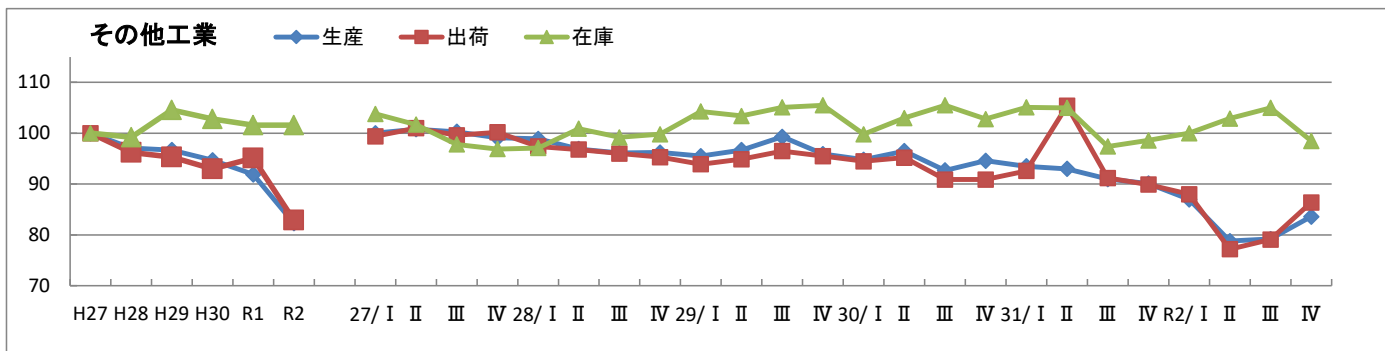
【窯業・土石製品工業】



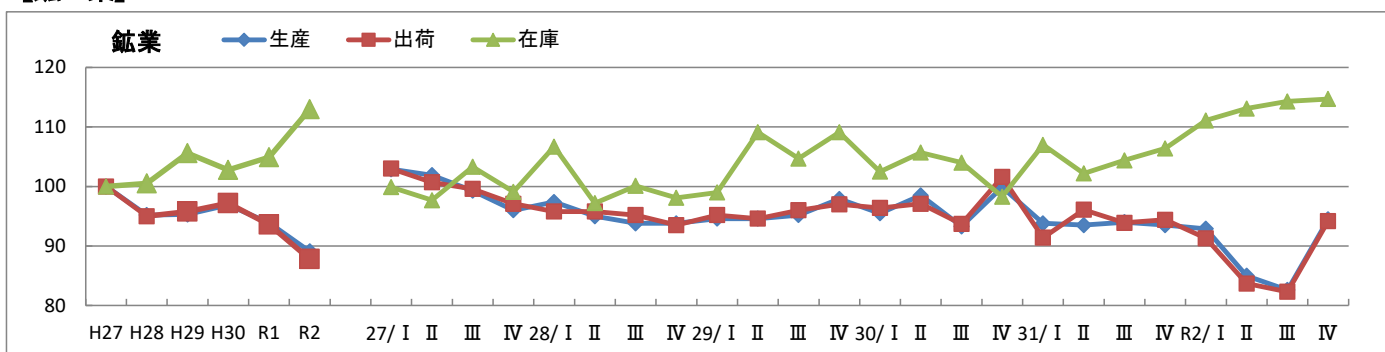
【化学・石油石炭製品工業】



【その他工業】



【鋳業】



令和 2 年 鉱 工 業 指 数 （業種・財別）

（平成27年=100）

	生 産			出 荷		
	令和 元年	令和 2 年	前年比(%)	令和 元年	令和 2 年	前年比(%)
鉱 工 業	96.3	88.0	▲ 8.6	96.9	88.4	▲ 8.8
製造工業	96.3	88.0	▲ 8.6	96.9	88.4	▲ 8.8
鉄鋼業	103.8	85.8	▲ 17.3	100.0	80.5	▲ 19.5
非鉄金属工業	92.3	94.2	▲ 2.1	92.4	99.0	▲ 7.1
金属製品工業	98.0	87.7	▲ 10.5	95.8	85.9	▲ 10.3
はん用・生産用機械工業	94.0	80.6	▲ 14.3	95.3	83.0	▲ 12.9
電気機械工業	84.6	81.7	▲ 3.4	97.6	91.3	▲ 6.5
輸送機械工業	109.5	80.3	▲ 26.7	110.8	78.5	▲ 29.2
窯業・土石製品工業	98.2	91.6	▲ 6.7	97.2	90.6	▲ 6.8
化学・石油石炭製品工業	101.3	96.9	▲ 4.3	96.7	90.3	▲ 6.6
プラスチック製品工業	111.5	100.3	▲ 10.0	111.1	100.4	▲ 9.6
パルプ・紙・紙加工品工業	93.7	86.4	▲ 7.8	94.8	85.8	▲ 9.5
繊維工業	100.0	84.8	▲ 15.2	101.8	88.3	▲ 13.3
食料品工業	91.2	87.0	▲ 4.6	88.8	84.6	▲ 4.7
その他工業	91.9	82.3	▲ 10.4	95.1	82.9	▲ 12.8
鉱業	93.9	89.1	▲ 5.1	93.6	87.8	▲ 6.2
最終需要財	98.6	89.9	▲ 8.8	99.2	87.7	▲ 11.6
投資財	98.1	82.8	▲ 15.6	101.2	83.2	▲ 17.8
資本財	99.6	80.2	▲ 19.5	103.4	81.9	▲ 20.8
建設財	95.1	88.1	▲ 7.4	95.0	87.0	▲ 8.4
消費財	99.0	95.4	▲ 3.6	97.1	92.5	▲ 4.7
耐久消費財	100.9	85.8	▲ 15.0	121.3	93.1	▲ 23.2
非耐久消費財	98.9	95.7	▲ 3.2	96.4	92.5	▲ 4.0
生産財	94.5	86.6	▲ 8.4	95.2	88.9	▲ 6.6
鉱工業用生産財	94.8	86.4	▲ 8.9	96.6	90.3	▲ 6.5
その他用生産財	91.0	88.3	▲ 3.0	85.9	80.0	▲ 6.9

	在 庫			在 庫 率		
	令和 元年	令和 2 年	前年比(%)	令和 元年	令和 2 年	前年比(%)
鉱 工 業	103.7	101.6	▲ 2.0	118.1	128.4	8.7
製造工業	103.7	101.6	▲ 2.0	118.1	128.4	8.7
鉄鋼業	100.8	113.4	12.5	106.1	139.1	31.1
非鉄金属工業	107.0	101.9	▲ 4.8	116.7	106.2	▲ 9.0
金属製品工業	107.9	145.9	35.2	113.6	169.5	49.2
はん用・生産用機械工業	116.8	104.3	▲ 10.7	130.2	175.5	34.8
電気機械工業	150.0	152.4	1.6	101.4	126.4	24.7
輸送機械工業	-	-	-	-	-	-
窯業・土石製品工業	127.9	152.4	19.2	142.2	201.4	41.6
化学・石油石炭製品工業	97.6	96.1	▲ 1.5	124.4	133.3	7.2
プラスチック製品工業	121.6	123.9	1.9	107.0	119.1	11.3
パルプ・紙・紙加工品工業	105.6	106.6	0.9	112.5	128.5	14.2
繊維工業	91.7	90.8	▲ 1.0	115.4	139.7	21.1
食料品工業	96.6	81.2	▲ 15.9	122.1	106.0	▲ 13.2
その他工業	101.6	101.6	0.0	101.6	112.6	10.8
鉱業	104.9	113.0	7.7	112.1	129.4	15.4
最終需要財	105.9	98.4	▲ 7.1	120.1	128.9	7.3
投資財	115.4	112.6	▲ 2.4	116.3	152.7	31.3
資本財	124.4	112.1	▲ 9.9	126.9	167.9	32.3
建設財	98.4	113.6	15.4	102.0	132.1	29.5
消費財	100.2	90.0	▲ 10.2	121.9	117.5	▲ 3.6
耐久消費財	130.5	130.8	0.2	127.6	140.7	10.3
非耐久消費財	99.0	88.4	▲ 10.7	121.7	116.5	▲ 4.3
生産財	102.7	103.1	0.4	117.2	128.1	9.3
鉱工業用生産財	104.8	103.6	▲ 1.1	120.5	129.7	7.6
その他用生産財	89.4	99.7	11.5	96.9	118.5	22.3

鉱工業生産・出荷・在庫指数の上昇・低下に寄与した主な業種・品目(通年)

生産 = 88.0 (前年比 = -8.6% / 上昇 = 1 業種, 低下 = 13 業種)

上昇

	業種	前年比[()内は前年の値]	主な品目
主な業種	非鉄金属工業	2.1 % (▲ 15.1 %)	電気銅 電気銀
		0.0 % (0.0 %)	
		0.0 % (0.0 %)	

低下

	業種	前年比[()内は前年の値]	主な品目
主な業種	輸送機械工業	▲ 26.7 % (11.1 %)	鋼船 車体・自動車部品
	汎用・生産用機械工業	▲ 14.3 % (▲ 2.6 %)	汎用機械器具部品 建設用機械
	化学・石油石炭製品工業	▲ 4.3 % (5.2 %)	医薬品 脂肪族系中間物

出荷 = 88.4 (前年比 = -8.8% / 上昇 = 1 業種, 低下 = 13 業種)

上昇

	業種	前年比[()内は前年の値]	主な品目
主な業種	非鉄金属工業	7.1 % (▲ 13.9 %)	電気銅 アルミニウム・ニッケル地金
		0.0 % (0.0 %)	
		0.0 % (0.0 %)	

低下

	業種	前年比[()内は前年の値]	主な品目
主な業種	輸送機械工業	▲ 29.2 % (12.3 %)	鋼船 車体・自動車部品
	化学・石油石炭製品工業	▲ 6.6 % (10.4 %)	B・T・X ポリカーボネート
	汎用・生産用機械工業	▲ 12.9 % (▲ 0.3 %)	建設用機械 汎用機械器具部品

在庫 = 101.6 (前年比 = -2.0% / 上昇 = 7 業種, 低下 = 5 業種, 変動なし = 1 業種)

上昇

	業種	前年比[()内は前年の値]	主な品目
主な業種	鉄鋼業	12.5 % (8.2 %)	鉄鋼粗製品
	金属製品工業	35.2 % (▲ 1.2 %)	スチール・ステンレス製建具
	窯業・土石製品工業	19.2 % (20.0 %)	石灰・炭酸カルシウム 複層ガラス

低下

	業種	前年比[()内は前年の値]	主な品目
主な業種	食料品工業	▲ 15.9 % (2.0 %)	冷凍調理食品 その他の調味料(たれ)
	汎用・生産用機械工業	▲ 10.7 % (1.4 %)	農業用機械 建設用機械
	非鉄金属工業	▲ 4.8 % (0.4 %)	電気金 電気銅

鉱工業 生産・出荷・在庫 指数の上昇・低下に寄与した主な業種・品目(1~3月期)

生産 = 94.7 [前期比 = -0.8% / 前年同期比 = -2.2%] (上昇 = 6業種, 低下 = 8業種)

上昇

	業種	前期比	主な品目
主な業種	非鉄金属工業	7.2 %	電気銅 電気金
	化学・石油石炭製品工業	1.5 %	硫酸 ポリカーボネート
	繊維工業	4.9 %	炭素繊維 不織布

低下

	業種	前期比	主な品目
主な業種	輸送機械工業	▲ 9.8 %	鋼船 舶用ボイラ・原動機
	パルプ・紙・紙加工品工業	▲ 5.6 %	大人用紙おむつ 乳幼児用紙おむつ
	その他工業	▲ 3.4 %	家具 繊維板・パーティクルボード

出荷 = 95.5 [前期比 = -0.2% / 前年同期比 = -1.3%] (上昇 = 4業種, 低下 = 10業種)

上昇

	業種	前期比	主な品目
主な業種	非鉄金属工業	18.1 %	電気銅 電気金
	繊維工業	8.1 %	炭素繊維 不織布
	金属製品工業	3.1 %	スチール・ステンレス製建具 鉄骨

低下

	業種	前期比	主な品目
主な業種	輸送機械工業	▲ 11.3 %	鋼船 舶用ボイラ・原動機
	パルプ・紙・紙加工品工業	▲ 6.4 %	乳幼児用紙おむつ 大人用紙おむつ
	電気機械工業	▲ 4.2 %	開閉制御装置 光電変換素子

在庫 = 102.3 [前期比 = -1.3% / 前年同期比 = -1.6%] (上昇 = 8業種, 低下 = 5業種)

上昇

	業種	前期比	主な品目
主な業種	化学・石油石炭製品工業	3.5 %	ガソリン 触媒
	窯業・土石製品工業	9.8 %	石灰・炭酸カルシウム セメント・同製品
	鉄鋼業	2.1 %	鉄鋼粗製品 鋼管

低下

	業種	前期比	主な品目
主な業種	非鉄金属工業	▲ 9.7 %	電気金 アルミニウム・ニッケル地金
	食料品工業	▲ 8.2 %	冷凍調理食品 肉製品
	パルプ・紙・紙加工品工業	▲ 3.7 %	大人用紙おむつ 乳幼児用紙おむつ

鉱工業 生産・出荷・在庫 指数の上昇・低下に寄与した主な業種・品目(4~6月期)

生産 = 86.8 [前期比 = -8.3% / 前年同期比 = -9.9%] (上昇 = 0業種, 低下 = 14業種)

上昇

	業 種	前期比	主な品目
主な業種		0.0 %	
		0.0 %	
		0.0 %	

低下

	業 種	前期比	主な品目
主な業種	輸送機械工業	▲ 23.6 %	鋼船 車体・自動車部品
	化学・石油石炭製品工業	▲ 7.1 %	ポリカーボネート 脂肪族系中間物
	汎用・生産用機械工業	▲ 13.6 %	汎用機械器具部品 生活関連産業用機械

出荷 = 86.3 [前期比 = -9.6% / 前年同期比 = -10.9%] (上昇 = 0業種, 低下 = 14業種)

上昇

	業 種	前期比	主な品目
主な業種		0.0 %	
		0.0 %	
		0.0 %	

低下

	業 種	前期比	主な品目
主な業種	輸送機械工業	▲ 25.3 %	鋼船 車体・自動車部品
	化学・石油石炭製品工業	▲ 9.7 %	ポリカーボネート 脂肪族系中間物
	非鉄金属工業	▲ 11.5 %	電気銅 電気金

在庫 = 106.4 [前期比 = 4.0% / 前年同期比 = 2.7%] (上昇 = 12業種, 低下 = 1業種)

上昇

	業 種	前期比	主な品目
主な業種	パルプ・紙・紙加工品工業	14.3 %	大人用紙おむつ 乳幼児用紙おむつ
	化学・石油石炭製品工業	2.3 %	ポリカーボネート ガソリン
	電気機械工業	25.1 %	光電変換素子 電球

低下

	業 種	前期比	主な品目
主な業種	非鉄金属工業	▲ 7.0 %	電気銅 電気金
		0.0 %	
		0.0 %	

鉱工業 生産・出荷・在庫 指数の上昇・低下に寄与した主な業種・品目(7~9月期)

生産 = 82.9 [前期比 = -4.5% / 前年同期比 = -13.9%] (上昇 = 2業種, 低下 = 12業種)

上昇

	業 種	前期比	主な品目
主な業種	化学・石油石炭製品工業	1.0 %	脂肪族系中間物 B・T・X
	その他工業	0.5 %	平版印刷(オフセット印刷) 家具
		0.0 %	

低下

	業 種	前期比	主な品目
主な業種	輸送機械工業	▲ 18.9 %	鋼船 舶用ボイラ・原動機
	電気機械工業	▲ 7.8 %	光電変換素子 集積回路
	汎用・生産用機械工業	▲ 6.0 %	建設用機械 油圧機器

出荷 = 83.5 [前期比 = -3.2% / 前年同期比 = -15.0%] (上昇 = 4業種, 低下 = 10業種)

上昇

	業 種	前期比	主な品目
主な業種	化学・石油石炭製品工業	11.5 %	ポリカーボネート B・T・X
	パルプ・紙・紙加工品工業	2.6 %	印刷用紙(塗工) 板紙
	その他工業	2.5 %	平版印刷(オフセット印刷) 家具

低下

	業 種	前期比	主な品目
主な業種	輸送機械工業	▲ 23.2 %	鋼船 舶用ボイラ・原動機
	電気機械工業	▲ 9.6 %	光電変換素子 集積回路
	繊維工業	▲ 13.6 %	炭素繊維 不織布

在庫 = 102.7 [前期比 = -3.5% / 前年同期比 = -1.0%] (上昇 = 6業種, 低下 = 7業種)

上昇

	業 種	前期比	主な品目
主な業種	非鉄金属工業	15.3 %	アルミニウム・ニッケル地金 電気銅
	金属製品工業	12.4 %	スチール・ステンレス製建具 電気溶接棒・金網
	鉄鋼業	2.4 %	鉄鋼粗製品 鋼管

低下

	業 種	前期比	主な品目
主な業種	パルプ・紙・紙加工品工業	▲ 10.9 %	印刷用紙(塗工) 新聞巻取紙
	汎用・生産用機械工業	▲ 16.8 %	建設用機械 農業用機械
	食料品工業	▲ 7.9 %	肉製品 冷凍調理食品

鉱工業生産・出荷・在庫指数の上昇・低下に寄与した主な業種・品目(10~12月期)

生産 = 87.3 [前期比 = 5.3% / 前年同期比 = -8.4%] (上昇 = 12業種, 低下 = 2業種)

上昇

	業種	前期比	主な品目
主な業種	輸送機械工業	18.8 %	鋼船 車体・自動車部品
	パルプ・紙・紙加工品工業	14.2 %	雑種紙 印刷用紙(塗工)
	食料品工業	4.8 %	その他の菓子 その他の調味料(たれ)

低下

	業種	前期比	主な品目
主な業種	非鉄金属工業	▲ 5.4 %	電気金 アルミニウム・ニッケル地金
	金属製品工業	▲ 4.4 %	スチール・ステンレス製建具 アルミニウム製建具
		0.0 %	

出荷 = 87.9 [前期比 = 5.3% / 前年同期比 = -7.8%] (上昇 = 12業種, 低下 = 2業種)

上昇

	業種	前期比	主な品目
主な業種	輸送機械工業	21.7 %	鋼船 船用ボイラ・原動機
	電気機械工業	12.7 %	開閉制御装置 光電変換素子
	パルプ・紙・紙加工品工業	5.9 %	印刷用紙(塗工) 板紙

低下

	業種	前期比	主な品目
主な業種	非鉄金属工業	▲ 3.6 %	電気金 電気銅
	化学・石油石炭製品工業	▲ 1.6 %	ガソリン B・T・X
		0.0 %	

在庫 = 95.0 [前期比 = -7.5% / 前年同期比 = -8.3%] (上昇 = 1業種, 低下 = 12業種)

上昇

	業種	前期比	主な品目
主な業種	鉱業	0.3 %	石灰石
		0.0 %	
		0.0 %	

低下

	業種	前期比	主な品目
主な業種	化学・石油石炭製品工業	▲ 11.8 %	ポリカーボネート ガソリン
	食料品工業	▲ 13.9 %	冷凍調理食品 その他の調味料(たれ)
	汎用・生産用機械工業	▲ 8.6 %	建設用機械 農業用機械

令和2年業種別鉱工業生産・出荷・在庫指数

生産

業種名	指数値	前年比	主な上昇品目	主な低下品目
鉄鋼業	85.8	▲ 17.3		めっき鋼材, 普通鋼冷間仕上鋼材
非鉄金属工業	94.2	2.1	電気銅, 電気銀	電気金, アルミニウム・ニッケル地金
金属製品工業	87.7	▲ 10.5	鉄骨	アルミニウム製建具, 橋りょう
汎用・生産用機械工業	80.6	▲ 14.3	その他の生産用機械, 運搬用クレーン	汎用機械器具部品, 建設用機械
電気機械工業	81.7	▲ 3.4	電池, 集積回路	光電変換素子, 開閉制御装置
輸送機械工業	80.3	▲ 26.7		鋼船, 車体・自動車部品
窯業・土石製品工業	91.6	▲ 6.7	生コンクリート	炭素製品, セメント・同製品
化学・石油石炭製品工業	96.9	▲ 4.3	石けん類, 硫酸	医薬品, 脂肪族系中間物
プラスチック製品工業	100.3	▲ 10.0		包装用フィルム, プラスチック製建材
パルプ・紙・紙加工品工業	86.4	▲ 7.8	板紙	印刷用紙(塗工), 新聞巻取紙
繊維工業	84.8	▲ 15.2	不織布	炭素繊維, アクリル・その他の合成繊維
食料品工業	87.0	▲ 4.6	麺類, 乳製品	清涼飲料, 食用油脂
その他工業	82.3	▲ 10.4	運動用具	平版印刷(オフセット印刷), 家具
鉱業	89.1	▲ 5.1		石灰石, けい砂・けい石

出荷

業種名	指数値	前年比	主な上昇品目	主な低下品目
鉄鋼業	80.5	▲ 19.5		めっき鋼材, 普通鋼冷間仕上鋼材
非鉄金属工業	99.0	7.1	電気銅, アルミニウム・ニッケル地金	鋼線
金属製品工業	85.9	▲ 10.3	鉄骨	アルミニウム製建具, 橋りょう
汎用・生産用機械工業	83.0	▲ 12.9	その他の生産用機械, 運搬用クレーン	建設用機械, 汎用機械器具部品
電気機械工業	91.3	▲ 6.5	集積回路, 電池	光電変換素子, 開閉制御装置
輸送機械工業	78.5	▲ 29.2		鋼船, 車体・自動車部品
窯業・土石製品工業	90.6	▲ 6.8	生コンクリート	炭素製品, セメント・同製品
化学・石油石炭製品工業	90.3	▲ 6.6	石けん類, 環式中間物	B・T・X, ポリカーボネート
プラスチック製品工業	100.4	▲ 9.6		包装用フィルム, その他のプラスチック製品
パルプ・紙・紙加工品工業	85.8	▲ 9.5	板紙	印刷用紙(塗工), 新聞巻取紙
繊維工業	88.3	▲ 13.3	不織布	炭素繊維, アクリル・その他の合成繊維
食料品工業	84.6	▲ 4.7	レトルト食品, 乳製品	ビール, 清涼飲料
その他工業	82.9	▲ 12.8		運動用具, 平版印刷(オフセット印刷)
鉱業	87.8	▲ 6.2		石灰石, けい砂・けい石

在庫

業種名	指数値	前年比	主な上昇品目	主な低下品目
鉄鋼業	113.4	12.5	鉄鋼粗製品	めっき鋼材, 普通鋼冷間仕上鋼材
非鉄金属工業	101.9	▲ 4.8	アルミニウム・ニッケル地金, 電気銀	電気金, 電気銅
金属製品工業	145.9	35.2	スチール・ステンレス製建具	アルミニウム製建具, 電気溶接棒・金網
汎用・生産用機械工業	104.3	▲ 10.7		農業用機械, 建設用機械
電気機械工業	152.4	1.6	光電変換素子, 住宅関連機器	電気計測器, 電球
輸送機械工業				
窯業・土石製品工業	152.4	19.2	石灰・炭酸カルシウム, 複層ガラス	研削砥石, セメント・同製品
化学・石油石炭製品工業	96.1	▲ 1.5	ガソリン, B・T・X	ポリカーボネート, 環式中間物
プラスチック製品工業	123.9	1.9	その他のプラスチック製品, その他の軟質フィルム製品	包装用フィルム, 硬質フィルム製品
パルプ・紙・紙加工品工業	106.6	0.9	雑種紙, 大人用紙おむつ	乳幼児用紙おむつ, 新聞巻取紙
繊維工業	90.8	▲ 1.0	不織布, 炭素繊維	ニット製靴下, 紡績糸
食料品工業	81.2	▲ 15.9		冷凍調理食品, その他の調味料(たれ)
その他工業	101.6	0.0	運動用具, ゴムホース	家具, 繊維板・パーティクルボード
鉱業	113.0	7.7	石灰石	けい砂・けい石

鋳工業生産・出荷・在庫・在庫率指数の推移

(平成27年=100)

年 月	四 国											
	生 産			出 荷			在 庫			在 庫 率		
	指 数	前 月 (期)比	前 年 (同月・ 期)比	指 数	前 月 (期)比	前 年 (同月・ 期)比	指 数	前 月 (期)比	前 年 (同月・ 期)比	指 数	前 月 (期)比	前 年 (同月・ 期)比
平成28年 平均	98.3		▲ 1.7	97.8		▲ 2.2	99.3		▲0.7	106.6		6.6
平成29年 平均	97.2		▲ 1.1	97.9		0.1	96.2		▲3.1	103.8		▲ 2.6
平成30年 平均	96.8		▲ 0.4	96.9		▲ 1.0	102.1		6.1	113.7		9.5
令和元年 平均	96.3		▲ 0.5	96.9		0.0	103.7		1.6	118.1		3.9
令和 2年 平均	88.0		▲ 8.6	88.4		▲ 8.8	101.6		▲2.0	128.4		8.7
令和元年 10～12月	95.5	▲ 0.8	▲ 2.2	95.7	▲ 2.4	▲ 2.6	103.6	▲0.1	0.1	131.4	17.0	17.7
令和 2年 1～3月	94.7	▲ 0.8	▲ 2.2	95.5	▲ 0.2	▲ 1.3	102.3	▲1.3	▲ 1.6	112.1	▲ 14.7	▲ 3.4
4～6月	86.8	▲ 8.3	▲ 9.9	86.3	▲ 9.6	▲ 10.9	106.4	4.0	2.7	136.8	22.0	21.4
7～9月	82.9	▲ 4.5	▲ 13.9	83.5	▲ 3.2	▲ 15.0	102.7	▲3.5	▲ 1.0	137.7	0.7	23.3
10～12月	87.3	5.3	▲ 8.4	87.9	5.3	▲ 7.8	95.0	▲7.5	▲ 8.3	125.8	▲ 8.6	▲ 4.1
令和 2年 1月	88.9	▲ 5.7	▲ 11.2	93.7	▲ 0.7	▲ 4.0	97.4	▲ 6.7	▲ 6.5	106.8	▲ 21.0	▲ 5.0
2月	94.7	6.5	▲ 0.3	94.3	0.6	▲ 2.2	103.5	6.3	▲ 1.3	117.4	9.9	2.8
3月	100.6	6.2	4.8	98.5	4.5	1.8	106.1	2.5	3.3	112.0	▲ 4.6	▲ 8.0
4月	92.2	▲ 8.3	▲ 4.2	92.5	▲ 6.1	▲ 3.6	107.9	1.7	5.3	126.2	12.7	13.8
5月	85.3	▲ 7.5	▲ 12.5	82.7	▲ 10.6	▲ 15.7	104.8	▲ 2.9	0.9	142.6	13.0	27.7
6月	83.0	▲ 2.7	▲ 13.0	83.6	1.1	▲ 13.7	106.6	1.7	2.2	141.6	▲ 0.7	22.2
7月	83.4	0.5	▲ 14.2	83.9	0.4	▲ 15.3	104.1	▲ 2.3	▲ 0.8	131.1	▲ 7.4	20.4
8月	81.8	▲ 1.9	▲ 16.7	82.0	▲ 2.3	▲ 18.7	103.3	▲ 0.8	0.8	155.9	18.9	40.1
9月	83.6	2.2	▲ 11.2	84.6	3.2	▲ 11.3	100.6	▲ 2.6	▲ 2.9	126.0	▲ 19.2	8.0
10月	86.0	2.9	▲ 9.8	87.7	3.7	▲ 7.7	95.5	▲ 5.1	▲ 7.0	119.0	▲ 5.6	▲ 2.5
11月 r	88.7	3.1	▲ 8.9	87.3	▲ 0.5	▲ 10.7	98.1	2.7	▲ 5.5	149.9	26.0	9.5
12月 p	87.2	▲ 1.7	▲ 6.5	88.7	1.6	▲ 4.9	91.3	▲ 6.9	▲ 12.6	108.5	▲ 27.6	▲ 19.7

1. 指数、前月（期）比は季節調整済指数。前年同月（期）比は原指数。
2. pは速報値、rは修正値。

鉱工業生産・出荷・在庫・在庫率指数の推移

(平成27年=100)

年 月	全 国											
	生 産			出 荷			在 庫			在 庫 率		
	指 数	前 月 (期)比	前 年 (同月・ 期)比	指 数	前 月 (期)比	前 年 (同月・ 期)比	指 数	前 月 (期)比	前 年 (同月・ 期)比	指 数	前 月 (期)比	前 年 (同月・ 期)比
平成28年 平均	100.0		0.0	99.7		▲ 0.3	99.1		▲0.9	101.0		1.0
平成29年 平均	103.1		3.1	102.2		2.5	99.4		0.3	100.6		▲ 0.4
平成30年 平均	104.2		1.1	103.0		0.8	102.0		2.6	104.6		4.0
令和元年 平均	101.1		▲ 3.0	100.2		▲ 2.7	103.6		1.6	109.6		4.8
令和 2年 平均	90.9		▲ 10.1	89.7		▲ 10.5	100.6		▲2.9	123.8		13.0
令和元年 10～12月	98.0	▲ 3.6	▲ 6.8	97.3	▲ 3.9	▲ 6.5	103.9	0.0	1.8	114.6	4.8	9.4
令和 2年 1～3月	98.4	0.4	▲ 4.5	96.7	▲ 0.6	▲ 5.2	105.7	1.7	2.6	116.5	1.7	10.3
4～6月	81.8	▲ 16.9	▲ 19.8	80.5	▲ 16.8	▲ 19.9	103.4	▲2.2	▲0.5	141.7	21.6	30.9
7～9月	88.9	8.7	▲ 12.8	87.8	9.1	▲ 13.5	98.3	▲4.9	▲5.4	122.2	▲ 13.8	12.5
10～12月	94.4	6.2	▲ 3.4	93.7	6.7	▲ 3.4	95.1	▲3.3	▲8.5	113.0	▲ 7.5	▲ 1.9
令和 2年 1月	99.8	1.9	▲ 2.4	97.9	0.9	▲ 3.3	106.2	2.1	3.6	115.2	▲ 0.3	9.3
2月	99.5	▲ 0.3	▲ 5.7	98.9	1.0	▲ 5.4	104.4	▲ 1.7	1.6	112.5	▲ 2.3	9.4
3月	95.8	▲ 3.7	▲ 5.2	93.2	▲ 5.8	▲ 6.5	106.4	1.9	2.9	121.9	8.4	12.6
4月	86.4	▲ 9.8	▲ 15.0	84.3	▲ 9.5	▲ 16.6	106.1	▲ 0.3	2.7	138.5	13.6	29.2
5月	78.7	▲ 8.9	▲ 26.3	76.8	▲ 8.9	▲ 26.8	103.3	▲ 2.6	▲ 0.5	148.6	7.3	40.7
6月	80.2	1.9	▲ 18.2	80.5	4.8	▲ 16.6	100.8	▲ 2.4	▲ 3.4	138.0	▲ 7.1	22.5
7月	87.2	8.7	▲ 15.5	85.8	6.6	▲ 16.6	99.3	▲ 1.5	▲ 4.8	125.7	▲ 8.9	17.6
8月	88.1	1.0	▲ 13.8	87.1	1.5	▲ 14.2	98.0	▲ 1.3	▲ 5.9	123.2	▲ 2.0	13.0
9月	91.5	3.9	▲ 9.0	90.5	3.9	▲ 9.8	97.5	▲ 0.5	▲ 5.7	117.8	▲ 4.4	6.7
10月	95.2	4.0	▲ 3.0	94.9	4.9	▲ 3.0	95.7	▲ 1.8	▲ 8.1	113.9	▲ 3.3	▲ 0.9
11月 r	94.7	▲ 0.5	▲ 3.9	93.8	▲ 1.2	▲ 4.0	94.3	▲ 1.5	▲ 9.0	111.4	▲ 2.2	▲ 1.7
12月 p	93.2	▲ 1.6	▲ 3.2	92.3	▲ 1.6	▲ 3.4	95.3	1.1	▲ 8.4	113.6	2.0	▲ 3.1

1. 指数、前月（期）比は季節調整済指数。前年同月（期）比は原指数。
2. pは速報値、rは修正値。