

四国地域の鉱工業生産・出荷・在庫指数 (令和5年9月分速報)

～弱含みで推移～

9月の鉱工業指数をみると、前月比では、生産は3カ月ぶりの低下、出荷は2カ月ぶりの低下、在庫は4カ月連続の低下、在庫率は3カ月ぶりの上昇となった。

なお、前年同月比では、生産は4カ月連続の低下、出荷は2カ月ぶりの低下、在庫は6カ月連続の低下、在庫率は3カ月連続の低下となった。

9月の鉱工業指数動向（四国：平成27年=100、全国：令和2年=100）

		生産	出荷	在庫	在庫率
四	季節調整済指数	88.7	84.2	100.7	143.4
	前月比 (%)	▲4.3	▲4.2	▲0.9	1.1
	原指数	91.5	87.4	100.7	124.9
国	前年同月比 (%)	▲3.2	▲3.1	▲15.0	▲22.5
全	季節調整済指数	103.3	103.2	103.8	104.1
	前月比 (%)	0.2	0.5	▲1.1	▲1.1
	原指数	106.9	107.7	103.1	99.9
国	前年同月比 (%)	▲4.6	▲2.5	0.4	5.0

○生産は、前月比 4.3%減(前年同月比 3.2%減)となり、生産指数(季節調整済)は 88.7 となった。

業種別にみると、化学・石油石炭製品工業、電気機械工業、輸送機械工業などが低下し、パルプ・紙・紙加工品工業、窯業・土石製品工業、繊維工業などが上昇した。

○出荷は、前月比 4.2%減(前年同月比 3.1%減)となった。業種別にみると、化学・石油石炭製品工業、汎用・生産用機械工業、電気機械工業などが低下し、その他工業、窯業・土石製品工業、鉄鋼業などが上昇した。

○在庫は、前月比 0.9%減(前年同月比 15.0%減)となった。業種別にみると、非鉄金属工業、その他工業、窯業・土石製品工業などが低下し、化学・石油石炭製品工業、パルプ・紙・紙加工品工業、繊維工業などが上昇した。

○在庫率は、前月比 1.1%増(前年同月比 22.5%減)となった。

鉱工業生産活動は、弱含みで推移している。

1. 生産

前月比= ▲ 4.3 % (前月の前月比= 7.9)

上昇した業種の数= 5 業種

低下した業種の数= 9 業種

区分	業種名	前月比 (前月値)	主な品目
上昇した主な業種	パルプ・紙・紙加工品工業	7.0 % (-3.3 %)	板紙 印刷用紙(非塗工類)
	窯業・土石製品工業	11.2 % (-5.3 %)	セメント・同製品
	繊維工業	6.4 % (13.6 %)	アクリル・その他の合成繊維
低下した主な業種	化学・石油石炭製品工業	-8.9 % (38.6 %)	医薬品 B・T・X
	電気機械工業	-4.5 % (0.4 %)	開閉制御装置
	輸送機械工業	-6.3 % (8.1 %)	船用ボイラ・原動機

2. 出荷

前月比= ▲ 4.2 % (前月の前月比= 5.4)

上昇した業種の数= 6 業種

低下した業種の数= 8 業種

区分	業種名	前月比 (前月値)	主な品目
上昇した主な業種	その他工業	8.0 % (-4.4 %)	製材 平版印刷(オフセット印刷)
	窯業・土石製品工業	11.6 % (-6.3 %)	セメント・同製品
	鉄鋼業	7.6 % (-3.1 %)	めっき鋼材
低下した主な業種	化学・石油石炭製品工業	-6.2 % (27.2 %)	医薬品 ナフサ
	汎用・生産用機械工業	-14.5 % (-8.8 %)	建設用機械 その他の生産用機械
	電気機械工業	-13.9 % (-1.4 %)	開閉制御装置

3. 在庫

前月比= ▲ 0.9 % (前月の前月比= ▲ 2.4)

上昇した業種の数= 7 業種

低下した業種の数= 6 業種

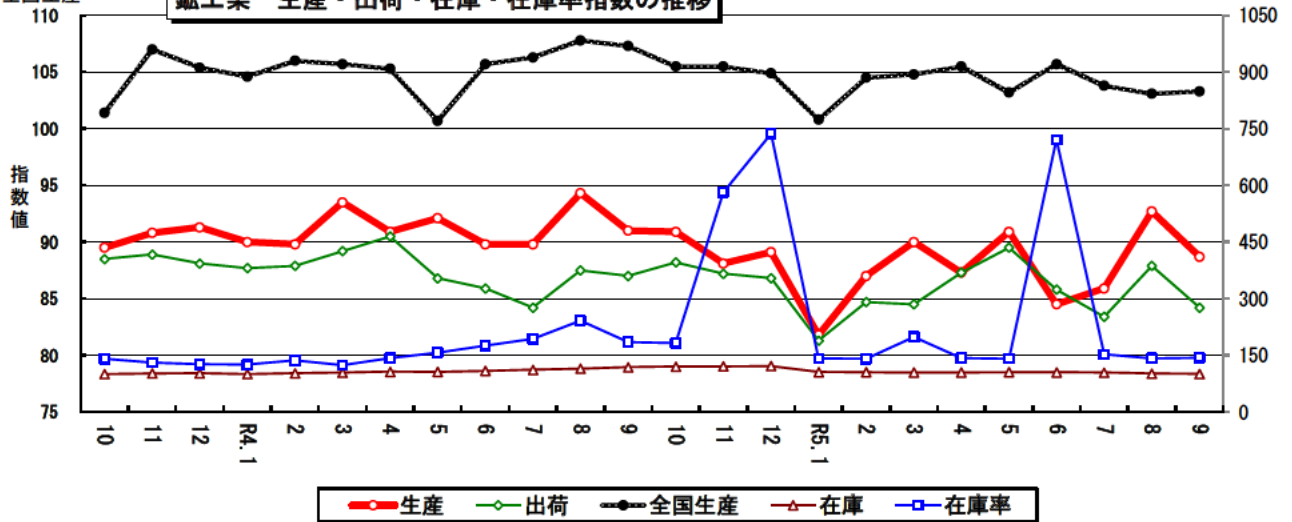
区分	業種名	前月比 (前月値)	主な品目
上昇した主な業種	化学・石油石炭製品工業	1.7 % (0.0 %)	軽油 重油
	パルプ・紙・紙加工品工業	1.1 % (-2.0 %)	印刷用紙(塗工) 板紙
	繊維工業	3.5 % (3.2 %)	アクリル・その他の合成繊維
低下した主な業種	非鉄金属工業	-10.1 % (-10.8 %)	電気金 アルミニウム・ニッケル地金
	その他工業	-4.1 % (5.2 %)	製材 家具
	窯業・土石製品工業	-3.9 % (0.9 %)	セメント・同製品

品目名	説 明
B・T・X	ベンゼン・トルエン・キシレン(石油化学の基礎原料)
開閉制御装置	電流の投入、遮断、断路など、電気の開閉を制御するために設計・製造された装置の総称
電気金	電解工程によって製造された金地金(用途:電気通信機・機械部品用、宝飾品用等)

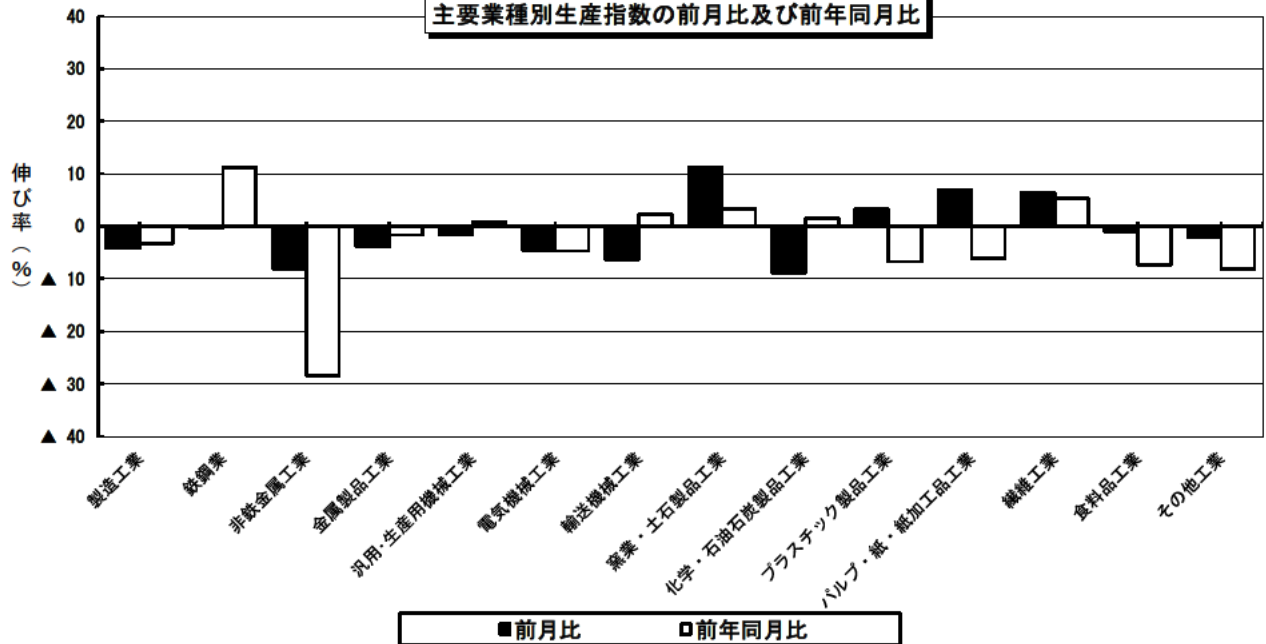
生産、出荷、
全国生産

四国：平成27年=100 季節調整済
全国：令和2年=100 季節調整済 在庫、在庫率

鉱工業 生産・出荷・在庫・在庫率指数の推移

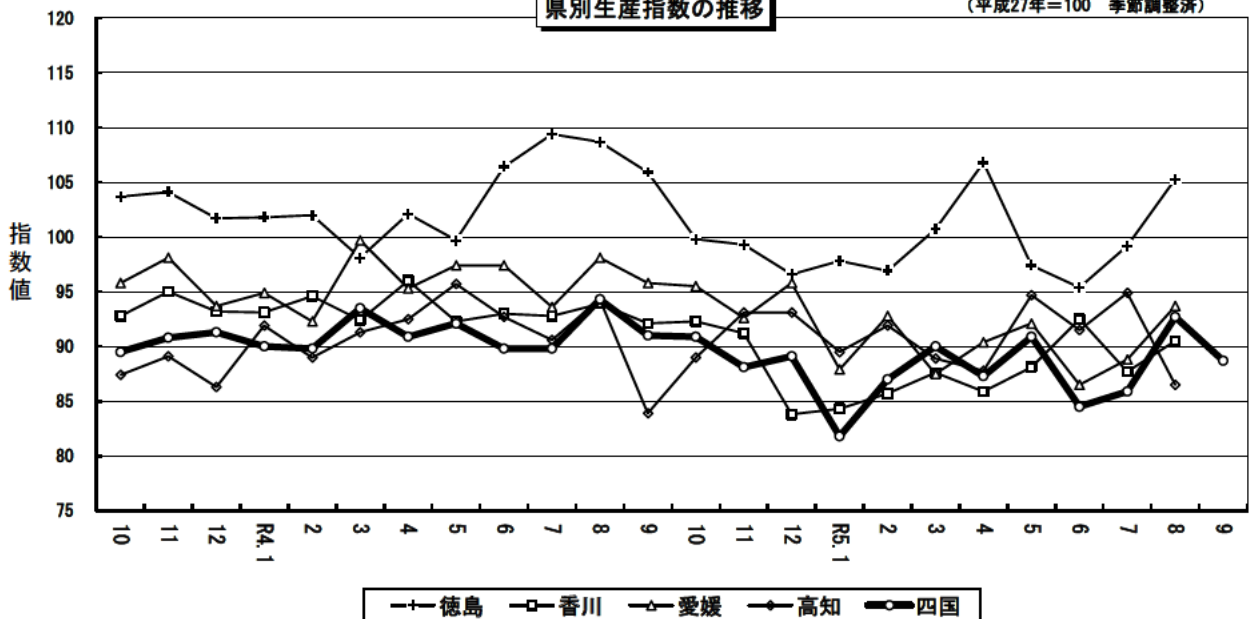


主要業種別生産指数の前月比及び前年同月比

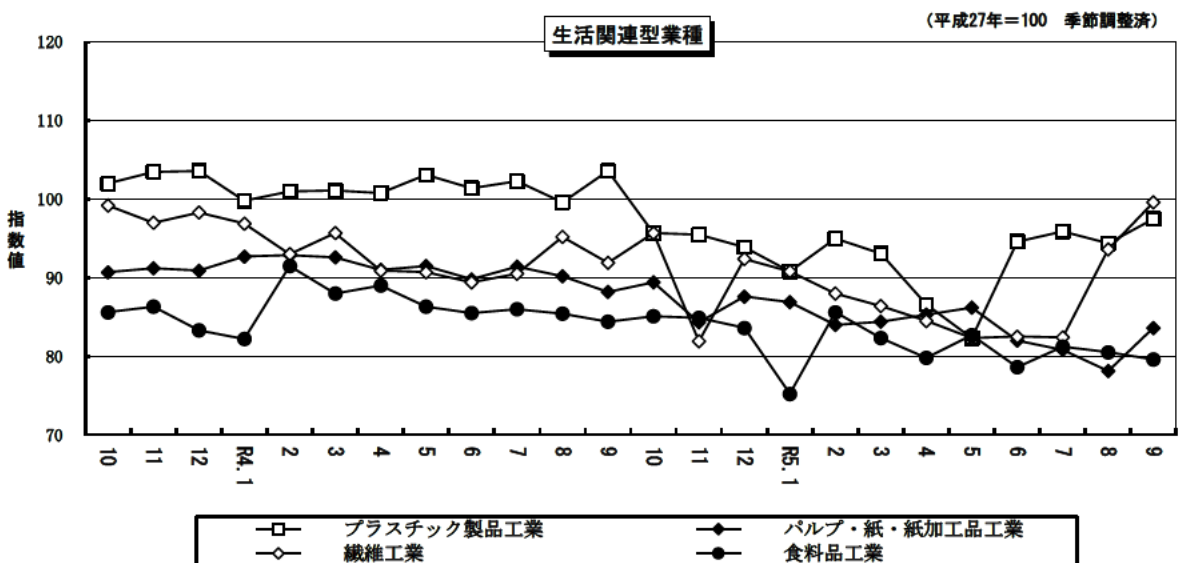
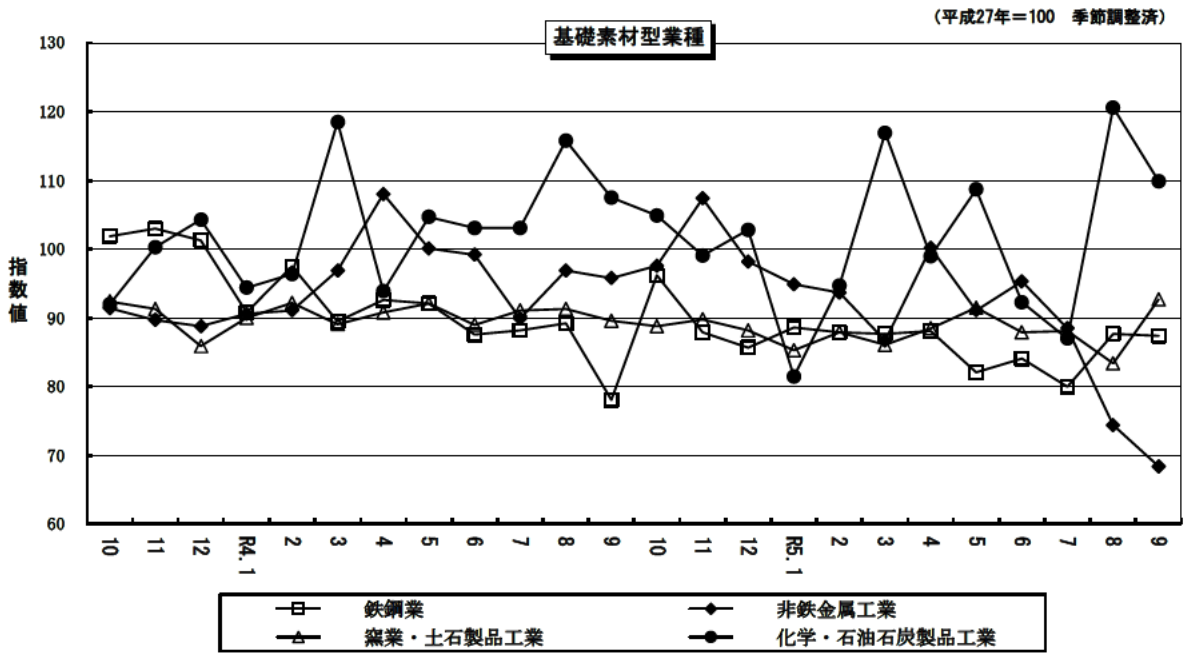
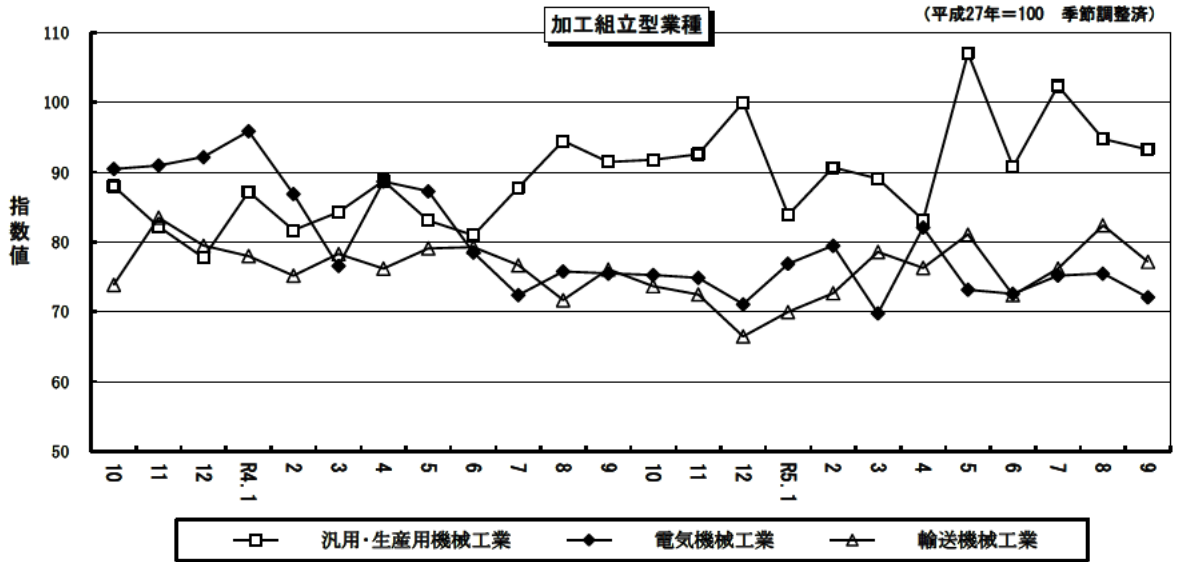


県別生産指数の推移

(平成27年=100 季節調整済)



主要業種別生産指数の推移



令和5年9月生産・出荷・在庫・在庫率指数速報

(平成27年=100)

	生 産			出 荷		
	指 数	前 月 比	前年同月比	指 数	前 月 比	前年同月比
鉱 工 業	88.7	▲ 4.3	▲ 3.2	84.2	▲ 4.2	▲ 3.1
製造工業	88.7	▲ 4.2	▲ 3.3	84.2	▲ 4.1	▲ 3.1
鉄鋼業	87.4	▲ 0.3	11.2	80.4	7.6	11.7
非鉄金属工業	68.4	▲ 8.1	▲ 28.4	83.3	▲ 7.6	▲ 14.3
金属製品工業	90.1	▲ 3.9	▲ 1.7	88.1	▲ 4.9	▲ 1.4
汎用・生産用機械工業	93.3	▲ 1.6	0.8	85.5	▲ 14.5	▲ 5.0
電気機械工業	72.1	▲ 4.5	▲ 4.7	67.6	▲ 13.9	▲ 7.0
輸送機械工業	77.2	▲ 6.3	2.3	76.4	▲ 5.0	1.0
窯業・土石製品工業	92.7	11.2	3.4	92.1	11.6	4.2
化学・石油石炭製品工業	109.9	▲ 8.9	1.5	94.3	▲ 6.2	5.0
プラスチック製品工業	97.5	3.3	▲ 6.7	94.8	▲ 1.0	▲ 7.5
パルプ・紙・紙加工品工業	83.6	7.0	▲ 6.1	79.7	0.8	▲ 7.8
繊維工業	99.6	6.4	5.3	97.0	2.4	▲ 1.4
食料品工業	79.6	▲ 1.1	▲ 7.3	79.7	▲ 0.6	▲ 2.2
その他工業	82.7	▲ 2.1	▲ 8.1	83.7	8.0	▲ 2.3
鉱業	91.6	24.3	10.1	80.1	14.1	2.0
最終需要財	93.9	▲ 9.8	▲ 1.4	85.5	▲ 11.6	▲ 1.6
投資財	79.1	▲ 3.3	▲ 2.5	74.6	▲ 10.8	▲ 4.4
資本財	75.9	▲ 7.1	▲ 2.5	71.0	▲ 16.0	▲ 6.2
建設財	85.5	1.3	▲ 2.4	85.3	2.5	0.3
消費財	104.2	▲ 11.8	▲ 0.7	97.4	▲ 7.3	0.9
耐久消費財	96.1	▲ 4.3	▲ 8.8	104.6	20.6	▲ 0.5
非耐久消費財	104.3	▲ 12.0	▲ 0.5	97.2	▲ 8.0	1.0
生産財	85.2	1.4	▲ 4.8	83.2	▲ 2.3	▲ 4.3
鉱工業用生産財	85.2	0.9	▲ 5.0	84.0	▲ 1.8	▲ 4.6
その他用生産財	85.6	3.3	▲ 3.7	77.8	▲ 5.0	▲ 1.8

	在 庫			在 庫 率		
	指 数	前 月 比	前年同月比	指 数	前 月 比	前年同月比
鉱 工 業	100.7	▲ 0.9	▲ 15.0	143.4	1.1	▲ 22.5
製造工業	100.6	▲ 1.0	▲ 15.1	143.4	1.1	▲ 22.5
鉄鋼業	118.1	2.9	29.6	159.6	▲ 9.0	28.1
非鉄金属工業	107.2	▲ 10.1	▲ 12.6	129.7	▲ 6.6	3.0
金属製品工業	168.4	0.4	▲ 3.5	192.0	3.3	▲ 0.1
汎用・生産用機械工業	109.0	▲ 0.3	12.0	202.6	122.1	33.6
電気機械工業	136.5	▲ 0.9	▲ 32.0	126.3	▲ 6.0	▲ 39.1
輸送機械工業						
窯業・土石製品工業	218.1	▲ 3.9	7.5	299.3	1.0	13.8
化学・石油石炭製品工業	88.1	1.7	▲ 16.4	129.9	▲ 9.2	▲ 31.1
プラスチック製品工業	124.6	1.5	▲ 2.5	128.3	2.2	▲ 6.0
パルプ・紙・紙加工品工業	97.3	1.1	▲ 6.8	122.8	1.5	▲ 0.5
繊維工業	82.6	3.5	▲ 6.1	131.7	▲ 10.9	▲ 17.7
食料品工業	93.5	▲ 0.6	▲ 49.2	145.2	1.3	▲ 57.4
その他工業	100.5	▲ 4.1	4.2	104.1	▲ 9.2	3.8
鉱業	148.1	13.4	17.1	168.0	▲ 9.9	14.1
最終需要財	104.9	0.9	▲ 23.7	147.7	9.2	▲ 36.6
投資財	118.9	1.5	7.6	169.2	44.5	17.7
資本財	116.1	3.0	12.6	192.8	108.7	33.2
建設財	123.1	▲ 2.1	0.3	147.6	▲ 4.0	6.2
消費財	97.0	▲ 0.3	▲ 36.5	139.3	▲ 4.1	▲ 47.7
耐久消費財	128.8	▲ 6.3	▲ 7.2	121.8	▲ 12.9	▲ 11.0
非耐久消費財	95.8	▲ 0.1	▲ 37.7	140.3	▲ 3.4	▲ 48.6
生産財	98.2	▲ 2.4	▲ 10.1	137.7	▲ 3.0	▲ 13.3
鉱工業用生産財	96.4	▲ 3.2	▲ 12.2	136.6	▲ 5.7	▲ 16.3
その他用生産財	107.8	5.6	3.6	138.6	14.7	9.8

指数、前月(期)比は季節調整済指数。前年同月(期)比は原指数。

鋳工業生産・出荷・在庫・在庫率指数の推移

(平成27年=100)

年 月	四						国					
	生 産			出 荷			在 庫			在 庫 率		
	指 数	前 月 (期)比	前 年 (同月・ 期)比	指 数	前 月 (期)比	前 年 (同月・ 期)比	指 数	前 月 (期)比	前 年 (同月・ 期)比	指 数	前 月 (期)比	前 年 (同月・ 期)比
平成30年 平均	96.8		▲ 0.4	96.9		▲ 1.0	102.0		12.3	113.7		9.5
令和元年 平均	96.3		▲ 0.5	96.9		0.0	102.4		0.4	118.1		3.9
令和 2年 平均	88.3		▲ 8.3	88.8		▲ 8.4	89.5		▲ 12.6	128.8		9.1
令和 3年 平均	92.2		4.4	90.4		1.8	98.8		10.4	132.0		2.5
令和 4年 平均	90.6		▲ 1.7	87.3		▲ 3.4	117.9		19.3	263.2		99.4
令和 4年 7～9月	91.7	0.9	0.0	86.2	▲ 1.7	▲ 4.1	118.5	9.0	21.0	206.6	30.4	50.5
10～12月	89.4	▲ 2.5	▲ 2.7	87.4	1.4	▲ 2.1	121.5	2.5	19.3	500.6	142.3	324.9
令和 5年 1～3月	86.3	▲ 3.5	▲ 4.9	83.5	▲ 4.5	▲ 4.9	104.6	▲ 13.9	0.6	160.2	▲ 68.0	23.9
4～6月	87.6	1.5	▲ 3.6	87.5	4.8	0.1	105.0	0.4	▲ 3.3	334.9	109.1	115.2
7～9月	89.1	1.7	▲ 3.1	85.2	▲ 2.6	▲ 1.3	100.7	▲ 4.1	▲ 15.0	145.9	▲ 56.4	▲ 30.1
令和 4年 2月r	89.8	▲ 0.2	0.2	87.9	0.2	▲ 0.6	102.4	2.1	4.8	136.3	8.8	8.1
3月r	93.5	4.1	5.1	89.2	1.5	0.7	104.0	1.6	7.1	124.3	▲ 8.8	▲ 21.8
4月r	90.9	▲ 2.8	▲ 10.6	90.5	1.5	▲ 8.8	106.5	2.4	9.9	142.4	14.6	10.6
5月r	92.1	1.3	▲ 2.2	86.8	▲ 4.1	▲ 6.0	106.0	▲ 0.5	7.3	157.1	10.3	23.3
6月r	89.8	▲ 2.5	▲ 3.9	85.9	▲ 1.0	▲ 6.9	108.7	2.5	10.6	175.8	11.9	39.6
7月r	89.8	0.0	▲ 3.0	84.2	▲ 2.0	▲ 7.2	111.7	2.8	10.4	193.3	10.0	20.6
8月r	94.3	5.0	5.3	87.5	3.9	▲ 1.9	114.5	2.5	16.8	241.7	25.0	98.5
9月r	91.0	▲ 3.5	▲ 1.9	87.0	▲ 0.6	▲ 3.0	118.5	3.5	21.0	184.9	▲ 23.5	37.2
10月r	90.9	▲ 0.1	▲ 0.2	88.2	1.4	▲ 1.4	120.1	1.4	20.6	182.6	▲ 1.2	17.4
11月r	88.1	▲ 3.1	▲ 4.2	87.2	▲ 1.1	▲ 2.1	120.8	0.6	19.5	581.9	218.7	407.2
12月r	89.1	1.1	▲ 3.5	86.8	▲ 0.5	▲ 2.7	121.5	0.6	19.3	737.2	26.7	575.6
令和 5年 1月r	81.8	▲ 8.2	▲ 8.6	81.3	▲ 6.3	▲ 7.5	105.7	▲ 13.0	5.4	141.3	▲ 80.8	12.8
2月r	87.0	6.4	▲ 2.2	84.7	4.2	▲ 2.3	105.2	▲ 0.5	2.7	140.7	▲ 0.4	3.2
3月r	90.0	3.4	▲ 3.7	84.5	▲ 0.2	▲ 5.2	104.6	▲ 0.6	0.6	198.6	41.2	59.8
4月r	87.3	▲ 3.0	▲ 4.6	87.3	3.3	▲ 3.4	104.7	0.1	▲ 1.6	142.8	▲ 28.1	0.2
5月r	90.9	4.1	0.2	89.5	2.5	4.4	105.4	0.7	▲ 0.6	140.9	▲ 1.3	▲ 10.3
6月r	84.5	▲ 7.0	▲ 5.9	85.8	▲ 4.1	▲ 0.1	105.0	▲ 0.4	▲ 3.3	721.1	411.8	310.3
7月r	85.9	1.7	▲ 4.3	83.4	▲ 2.8	▲ 1.0	104.1	▲ 0.9	▲ 6.8	152.3	▲ 78.9	▲ 21.2
8月r	92.7	7.9	▲ 1.8	87.9	5.4	0.4	101.6	▲ 2.4	▲ 11.3	141.9	▲ 6.8	▲ 41.3
9月p	88.7	▲ 4.3	▲ 3.2	84.2	▲ 4.2	▲ 3.1	100.7	▲ 0.9	▲ 15.0	143.4	1.1	▲ 22.5

1. 指数、前月（期）比は季節調整指数。前年同月（期）比は原指数。
2. 在庫の年平均及び四半期の数値は期末値。
3. pは速報値、rは修正値。
4. 年間補正を行ったため、令和4年1月以降の指数が改訂されています。

鉱工業生産・出荷・在庫・在庫率指数の推移

(令和2年=100)

年 月		全 国											
		生 産			出 荷			在 庫			在 庫 率		
		指 数	前 月 (期)比	前 年 (同月・ 期)比	指 数	前 月 (期)比	前 年 (同月・ 期)比	指 数	前 月 (期)比	前 年 (同月・ 期)比	指 数	前 月 (期)比	前 年 (同月・ 期)比
平成30年	平均	114.6		11.2	114.9		12.4	100.5		1.7	85.5		▲ 15.0
令和元年	平均	111.6		▲ 2.6	112.0		▲ 2.5	101.0		0.5	89.5		4.7
令和 2年	平均	100.0		▲ 10.4	100.0		▲ 10.7	92.6		▲ 8.3	100.0		11.7
令和 3年	平均	105.4		5.4	104.4		4.4	98.5		6.4	89.8		▲ 10.2
令和 4年	平均	105.3		▲ 0.1	103.9		▲ 0.5	101.2		2.7	96.6		7.6
令和 4年	7～9月	107.1	3.1	4.0	105.2	1.7	4.1	103.4	3.5	6.2	97.5	2.7	6.7
	10～12月	105.3	▲ 1.7	▲ 0.2	103.7	▲ 1.4	0.1	103.1	▲ 0.3	2.7	99.3	1.8	6.8
令和 5年	1～3月	103.4	▲ 1.8	▲ 1.3	102.7	▲ 1.0	▲ 0.7	103.8	0.7	2.3	102.5	3.2	8.1
	4～6月	104.8	1.4	1.0	104.3	1.6	1.0	105.8	1.9	5.9	105.4	2.8	10.5
	7～9月	103.4	▲ 1.3	▲ 3.7	103.0	▲ 1.2	▲ 2.3	103.8	▲ 1.9	0.4	105.3	▲ 0.1	8.0
令和 4年	2月	106.0	1.3	0.0	104.0	0.6	▲ 1.9	101.8	1.8	8.6	94.6	0.5	8.7
	3月	105.7	▲ 0.3	▲ 1.6	104.7	0.7	▲ 2.7	101.4	▲ 0.4	7.9	94.5	▲ 0.1	10.0
	4月	105.3	▲ 0.4	▲ 4.7	105.0	0.3	▲ 4.6	97.9	▲ 3.5	4.4	93.0	▲ 1.6	8.0
	5月	100.7	▲ 4.4	▲ 2.7	101.0	▲ 3.8	▲ 3.3	98.4	0.5	4.5	96.2	3.4	8.5
	6月	105.7	5.0	▲ 3.0	104.2	3.2	▲ 3.3	99.9	1.5	4.7	95.5	▲ 0.7	8.6
	7月	106.3	0.6	▲ 1.8	104.9	0.7	▲ 2.1	100.6	0.7	5.1	96.8	1.4	10.4
	8月	107.8	1.4	5.7	105.7	0.8	5.5	101.7	1.1	6.2	96.5	▲ 0.3	4.9
	9月	107.3	▲ 0.5	8.7	105.0	▲ 0.7	9.6	103.4	1.7	6.2	99.2	2.8	5.0
	10月	105.5	▲ 1.7	3.1	104.4	▲ 0.6	4.7	103.2	▲ 0.2	5.0	97.7	▲ 1.5	3.7
	11月	105.5	0.0	▲ 1.4	104.0	▲ 0.4	▲ 0.8	103.2	0.0	3.5	99.0	1.3	6.6
	12月	104.9	▲ 0.6	▲ 2.2	102.8	▲ 1.2	▲ 3.1	103.1	▲ 0.1	2.7	101.2	2.2	10.5
令和 5年	1月	100.8	▲ 3.9	▲ 2.8	99.5	▲ 3.2	▲ 2.9	102.4	▲ 0.7	2.4	103.2	2.0	9.6
	2月	104.5	3.7	▲ 0.6	103.8	4.3	0.7	103.4	1.0	1.6	101.5	▲ 1.6	5.9
	3月	104.8	0.3	▲ 0.8	104.7	0.9	0.0	103.8	0.4	2.3	102.8	1.3	8.8
	4月	105.5	0.7	▲ 0.7	104.5	▲ 0.2	▲ 1.3	103.7	▲ 0.1	6.0	104.6	1.8	12.5
	5月	103.2	▲ 2.2	4.2	103.3	▲ 1.1	4.0	105.6	1.8	7.3	106.2	1.5	8.8
	6月	105.7	2.4	0.0	105.0	1.6	0.8	105.8	0.2	5.9	105.3	▲ 0.8	10.3
	7月	103.8	▲ 1.8	▲ 2.3	103.1	▲ 1.8	▲ 1.7	106.4	0.6	5.7	106.4	1.0	9.8
	8月r	103.1	▲ 0.7	▲ 4.4	102.7	▲ 0.4	▲ 2.8	105.0	▲ 1.3	3.2	105.3	▲ 1.0	9.1
	9月p	103.3	0.2	▲ 4.6	103.2	0.5	▲ 2.5	103.8	▲ 1.1	0.4	104.1	▲ 1.1	5.0

1. 指数、前月（期）比は季節調整済指数。前年同月（期）比は原指数。

2. 在庫の年平均及び四半期の数値は期末値。

3. pは速報値、rは修正値。

生産予測指数 10月 3.9%

11月 ▲ 2.8%

令和5年9月生産・出荷・在庫・在庫率指数速報

生 産	原 指 数				季 節 調 整 済 指 数		
	8月確報	9月速報	前 月 比	前年同月比	8月確報	9月速報	前 月 比
鉱 工 業	88.4	91.5	3.5 ▲	3.2	92.7	88.7 ▲	4.3
製造工業	88.4	91.5	3.5 ▲	3.3	92.6	88.7 ▲	4.2
鉄鋼業	75.2	76.6	1.9	11.2	87.7	87.4 ▲	0.3
非鉄金属工業	74.7	72.7 ▲	2.7 ▲	28.4	74.4	68.4 ▲	8.1
金属製品工業	85.3	92.0	7.9 ▲	1.7	93.8	90.1 ▲	3.9
汎用・生産用機械工業	92.9	96.6	4.0	0.8	94.8	93.3 ▲	1.6
電気機械工業	73.6	79.2	7.6 ▲	4.7	75.5	72.1 ▲	4.5
輸送機械工業	79.5	81.3	2.3	2.3	82.4	77.2 ▲	6.3
窯業・土石製品工業	78.2	92.0	17.6	3.4	83.4	92.7	11.2
化学・石油石炭製品工業	120.0	117.0 ▲	2.5	1.5	120.6	109.9 ▲	8.9
プラスチック製品工業	85.5	97.1	13.6 ▲	6.7	94.4	97.5	3.3
パルプ・紙・紙加工品工業	74.7	82.8	10.8 ▲	6.1	78.1	83.6	7.0
繊維工業	88.0	90.6	3.0	5.3	93.6	99.6	6.4
食料品工業	73.9	79.1	7.0 ▲	7.3	80.5	79.6 ▲	1.1
その他工業	78.5	82.0	4.5 ▲	8.1	84.5	82.7 ▲	2.1
鉱業	72.2	90.1	24.8	10.1	73.7	91.6	24.3
最終需要財	97.9	99.2	1.3 ▲	1.4	104.1	93.9 ▲	9.8
投資財	79.8	82.9	3.9 ▲	2.5	81.8	79.1 ▲	3.3
資本財	80.9	80.9	0.0 ▲	2.5	81.7	75.9 ▲	7.1
建設財	77.8	86.8	11.6 ▲	2.4	84.4	85.5	1.3
消費財	112.2	112.0 ▲	0.2 ▲	0.7	118.1	104.2 ▲	11.8
耐久消費財	94.0	92.8 ▲	1.3 ▲	8.8	100.4	96.1 ▲	4.3
非耐久消費財	112.7	112.6 ▲	0.1 ▲	0.5	118.5	104.3 ▲	12.0
生産財	80.7	85.4	5.8 ▲	4.8	84.0	85.2	1.4
鉱工業用生産財	81.2	85.3	5.0 ▲	5.0	84.4	85.2	0.9
その他用生産財	76.3	85.4	11.9 ▲	3.7	82.9	85.6	3.3

出 荷	原 指 数				季 節 調 整 済 指 数		
	8月確報	9月速報	前 月 比	前年同月比	8月確報	9月速報	前 月 比
鉱 工 業	84.5	87.4	3.4 ▲	3.1	87.9	84.2 ▲	4.2
製造工業	84.5	87.4	3.4 ▲	3.1	87.8	84.2 ▲	4.1
鉄鋼業	69.4	77.5	11.7	11.7	74.7	80.4	7.6
非鉄金属工業	84.1	89.0	5.8 ▲	14.3	90.2	83.3 ▲	7.6
金属製品工業	84.8	89.0	5.0 ▲	1.4	92.6	88.1 ▲	4.9
汎用・生産用機械工業	98.1	100.1	2.0 ▲	5.0	100.0	85.5 ▲	14.5
電気機械工業	72.4	75.8	4.7 ▲	7.0	78.5	67.6 ▲	13.9
輸送機械工業	78.0	79.7	2.2	1.0	80.4	76.4 ▲	5.0
窯業・土石製品工業	77.0	91.5	18.8	4.2	82.5	92.1	11.6
化学・石油石炭製品工業	97.7	99.5	1.8	5.0	100.5	94.3 ▲	6.2
プラスチック製品工業	91.0	93.1	2.3 ▲	7.5	95.8	94.8 ▲	1.0
パルプ・紙・紙加工品工業	76.1	79.5	4.5 ▲	7.8	79.1	79.7	0.8
繊維工業	92.7	89.3 ▲	3.7 ▲	1.4	94.7	97.0	2.4
食料品工業	76.6	76.9	0.4 ▲	2.2	80.2	79.7 ▲	0.6
その他工業	73.0	81.4	11.5 ▲	2.3	77.5	83.7	8.0
鉱業	68.2	82.2	20.5	2.0	70.2	80.1	14.1
最終需要財	90.7	91.7	1.1 ▲	1.6	96.7	85.5 ▲	11.6
投資財	80.4	83.2	3.5 ▲	4.4	83.6	74.6 ▲	10.8
資本財	81.8	82.0	0.2 ▲	6.2	84.5	71.0 ▲	16.0
建設財	76.5	86.2	12.7	0.3	83.2	85.3	2.5
消費財	101.6	100.6 ▲	1.0	0.9	105.1	97.4 ▲	7.3
耐久消費財	82.9	92.5	11.6 ▲	0.5	86.7	104.6	20.6
非耐久消費財	102.1	100.9 ▲	1.2	1.0	105.7	97.2 ▲	8.0
生産財	80.1	84.3	5.2 ▲	4.3	85.2	83.2 ▲	2.3
鉱工業用生産財	80.4	84.9	5.6 ▲	4.6	85.5	84.0 ▲	1.8
その他用生産財	78.2	80.6	3.1 ▲	1.8	81.9	77.8 ▲	5.0

在 庫	原 指 数				季 節 調 整 済 指 数		
	8月確報	9月速報	前 月 比	前年同月比	8月確報	9月速報	前 月 比
鉱 工 業	103.1	100.7	▲ 2.3	▲ 15.0	101.6	100.7	▲ 0.9
製造工業	103.1	100.6	▲ 2.4	▲ 15.1	101.6	100.6	▲ 1.0
鉄鋼業	115.1	104.6	▲ 9.1	29.6	114.8	118.1	2.9
非鉄金属工業	124.9	110.5	▲ 11.5	▲ 12.6	119.3	107.2	▲ 10.1
金属製品工業	175.0	178.8	2.2	▲ 3.5	167.8	168.4	0.4
汎用・生産用機械工業	112.2	99.6	▲ 11.2	12.0	109.3	109.0	▲ 0.3
電気機械工業	128.2	132.8	3.6	▲ 32.0	137.7	136.5	▲ 0.9
輸送機械工業							
窯業・土石製品工業	229.0	226.3	▲ 1.2	7.5	226.9	218.1	▲ 3.9
化学・石油石炭製品工業	88.7	89.5	0.9	▲ 16.4	86.6	88.1	1.7
プラスチック製品工業	122.4	127.2	3.9	▲ 2.5	122.8	124.6	1.5
パルプ・紙・紙加工品工業	99.3	100.0	0.7	▲ 6.8	96.2	97.3	1.1
繊維工業	79.7	81.1	1.8	▲ 6.1	79.8	82.6	3.5
食料品工業	90.3	91.0	0.8	▲ 49.2	94.1	93.5	▲ 0.6
その他工業	104.1	100.9	▲ 3.1	4.2	104.8	100.5	▲ 4.1
鉱業	126.0	147.4	17.0	17.1	130.6	148.1	13.4
最終需要財	104.2	101.8	▲ 2.3	▲ 23.7	104.0	104.9	0.9
投資財	118.7	113.0	▲ 4.8	7.6	117.2	118.9	1.5
資本財	114.1	105.4	▲ 7.6	12.6	112.7	116.1	3.0
建設財	127.4	127.2	▲ 0.2	0.3	125.7	123.1	▲ 2.1
消費財	95.7	95.2	▲ 0.5	▲ 36.5	97.3	97.0	▲ 0.3
耐久消費財	136.2	133.1	▲ 2.3	▲ 7.2	137.5	128.8	▲ 6.3
非耐久消費財	94.1	93.7	▲ 0.4	▲ 37.7	95.9	95.8	▲ 0.1
生産財	102.6	100.1	▲ 2.4	▲ 10.1	100.6	98.2	▲ 2.4
鉱工業用生産財	102.1	98.5	▲ 3.5	▲ 12.2	99.6	96.4	▲ 3.2
その他用生産財	105.7	110.4	4.4	3.6	102.1	107.8	5.6

在 庫 率	原 指 数				季 節 調 整 済 指 数		
	8月確報	9月速報	前 月 比	前年同月比	8月確報	9月速報	前 月 比
鉱 工 業	150.4	124.9	▲ 17.0	▲ 22.5	141.9	143.4	1.1
製造工業	150.4	124.9	▲ 17.0	▲ 22.5	141.8	143.4	1.1
鉄鋼業	191.0	148.3	▲ 22.4	28.1	175.4	159.6	▲ 9.0
非鉄金属工業	157.9	128.4	▲ 18.7	3.0	138.9	129.7	▲ 6.6
金属製品工業	208.0	199.5	▲ 4.1	▲ 0.1	185.9	192.0	3.3
汎用・生産用機械工業	118.5	101.7	▲ 14.2	33.6	91.2	202.6	122.1
電気機械工業	132.6	114.4	▲ 13.7	▲ 39.1	134.4	126.3	▲ 6.0
輸送機械工業							
窯業・土石製品工業	341.4	316.8	▲ 7.2	13.8	296.3	299.3	1.0
化学・石油石炭製品工業	161.7	108.1	▲ 33.1	▲ 31.1	143.1	129.9	▲ 9.2
プラスチック製品工業	132.5	134.1	1.2	▲ 6.0	125.5	128.3	2.2
パルプ・紙・紙加工品工業	130.6	126.5	▲ 3.1	▲ 0.5	121.0	122.8	1.5
繊維工業	139.3	115.0	▲ 17.4	▲ 17.7	147.8	131.7	▲ 10.9
食料品工業	137.0	140.0	2.2	▲ 57.4	143.3	145.2	1.3
その他工業	120.8	107.0	▲ 11.4	3.8	114.7	104.1	▲ 9.2
鉱業	182.1	178.4	▲ 2.0	14.1	186.5	168.0	▲ 9.9
最終需要財	139.5	129.5	▲ 7.2	▲ 36.6	135.2	147.7	9.2
投資財	139.0	125.7	▲ 9.6	17.7	117.1	169.2	44.5
資本財	117.1	105.0	▲ 10.3	33.2	92.4	192.8	108.7
建設財	168.6	153.7	▲ 8.8	6.2	153.8	147.6	▲ 4.0
消費財	139.7	131.3	▲ 6.0	▲ 47.7	145.2	139.3	▲ 4.1
耐久消費財	150.9	130.6	▲ 13.5	▲ 11.0	139.8	121.8	▲ 12.9
非耐久消費財	139.2	131.3	▲ 5.7	▲ 48.6	145.3	140.3	▲ 3.4
生産財	155.3	122.9	▲ 20.9	▲ 13.3	142.0	137.7	▲ 3.0
鉱工業用生産財	159.1	121.6	▲ 23.6	▲ 16.3	144.9	136.6	▲ 5.7
その他用生産財	131.5	131.4	▲ 0.1	9.8	120.8	138.6	14.7