

令和3年1月22日

四国地域の経済動向（概要）
（令和2年11月分）

～四国地域の経済は、厳しい状況にあるものの、持ち直しの動きがみられる～（→）
（厳しい状況にあるものの、持ち直しの動きがみられる）

生産（→） 鉱工業生産は、緩やかな持ち直しの動き。《緩やかな持ち直しの動き》
鉱工業生産指数は、前月比が3カ月連続の上昇となった。

個人消費（→） 個人消費は、一部に弱い動きがみられるものの、持ち直しの動きがみられる。
《一部に弱い動きがみられるものの、持ち直しの動き》
百貨店・スーパー販売額（全店）は、2カ月ぶりに前年を下回った。
コンビニエンスストア（全店）の販売額は、9カ月連続で前年を下回った。
家電大型専門店販売額は、2カ月連続で前年を上回った。
乗用車新車新規登録・届出台数は、2カ月連続で前年を上回った。

住宅着工（→） 新設住宅着工は、弱い動きがみられる。《弱まっている》
新設住宅着工戸数は、2カ月連続で前年を上回った。

公共工事（↘） 公共工事は、減少の動きがみられる。《増加の動き》
公共工事請負金額は、2カ月連続で前年を下回った。

設備投資（→） 設備投資計画は、前年度を上回る見込み。《前年度を上回る》
令和2年度の設備投資計画額は、2年ぶりに前年度を上回る見込み。

雇用（→） 雇用情勢は、弱い動きがみられる。《弱まっている》
有効求人倍率は4カ月ぶりに上昇し、一般新規求人数は11カ月連続で前年を下回った。

倒産（→） 企業倒産は、落ち着いた動きがみられる。《落ち着いた動き》
倒産は7カ月連続で前年を下回り、負債総額は4カ月ぶりに前年を下回った。

注意：（ ）内は基調判断の動き。→は据え置き、↗は上方修正、↘は下方修正を示す。（ ）内は前月の基調判断を記載している。

【四国の経済指標】

令和2年11月

	四 国		全 国			
	前月比 (%)	前年同月比 (%)	前月比 (%)	前年同月比 (%)		
鉱工業生産指数 (平成27年=100、季節調整済 前年同月比は原指数)	88.9	3.4 ▲	8.7	95.2	0.0 ▲	3.4
鉱工業出荷指数 (//)	87.3	▲ 0.5	▲ 10.7	94.0	▲ 0.9	▲ 3.8
鉱工業在庫指数 (//)	98.1	2.7 ▲	▲ 5.5	94.6	▲ 1.1	▲ 8.7
百貨店・スーパー販売額 (単位：億円) (全店)	452	▲ 2.0		16,722	▲ 3.5	
		▲ 0.5			▲ 3.4	
コンビニエンスストア販売額 (単位：億円)	236	▲ 0.5		9,700	▲ 2.4	
家電大型専門店販売額 (単位：億円)	83	24.6		4,005	25.3	
乗用車新車新規登録・届出台数 (単位：台)	10,655	14.6		336,903	6.7	
新設住宅着工戸数 (単位：戸)	1,898	10.5		70,798	▲ 3.7	
公共工事請負金額 (単位：億円)	376	▲ 13.6		8,814	▲ 3.3	
有効求人倍率 (季節調整済)	1.15	(前月差 0.01)		1.06	(前月差 0.02)	
企業倒産件数 (単位：件)	6	▲ 71.43		569	▲ 21.73	

(本発表資料のお問い合わせ先)
四国経済産業局 総務企画部参事官(調査担当) 河瀬
担当者：三野、山本
電話：087-811-8509(直通)
URL：<https://www.shikoku.meti.go.jp/>

※前月比、前年同月比は、増減率を示す。

四国地域の経済動向

(令和2年11月分)

1. 鉱工業生産 ～緩やかな持ち直しの動き～

当月の鉱工業指数をみると、前月比では、生産は3カ月連続の上昇、出荷は3カ月ぶりの低下、在庫は5カ月ぶりの上昇、在庫率は3カ月ぶりの上昇となった。なお、前年同月比では、生産、出荷は8カ月連続の低下、在庫は3カ月連続の低下、在庫率は2カ月ぶりの上昇となった。

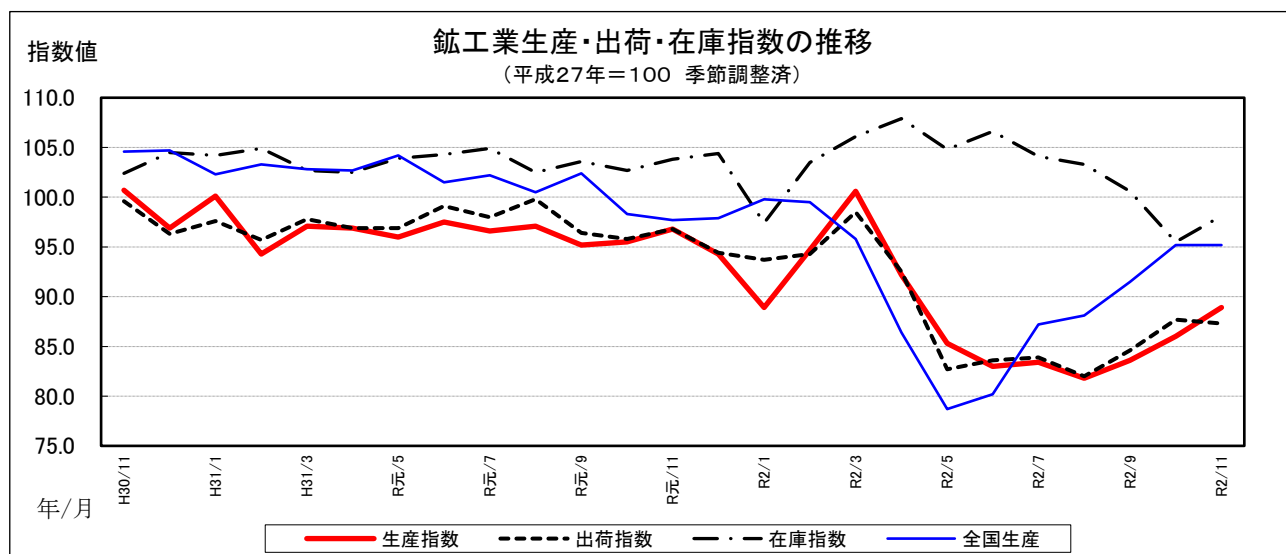
生産は、前月比3.4%増(前年同月比8.7%減)となり、生産指数(季節調整済)は88.9となった。業種別にみると、汎用・生産用機械工業、輸送機械工業、繊維工業などが上昇し、食料品工業、プラスチック製品工業、金属製品工業などが低下した。出荷は、前月比0.5%減(前年同月比10.7%減)となった。業種別にみると、非鉄金属工業、食料品工業、プラスチック製品工業などが低下し、輸送機械工業、汎用・生産用機械工業、電気機械工業などが上昇した。在庫は、前月比2.7%増(前年同月比5.5%減)となった。業種別にみると、非鉄金属工業、パルプ・紙・紙加工品工業、鉄鋼業などが上昇し、化学・石油石炭製品工業、食料品工業、その他工業などが低下した。在庫率は、前月比26.1%増(前年同月比9.6%増)となった。

【鉱工業生産・出荷・在庫指数(季節調整済) 平成27年=100】 (増減率:%)

前月(年、期)比	R元	R2/6	R2/7	R2/8	R2/9	R2/10	R2/11
生産指数	▲ 0.5	▲ 2.7	0.5	▲ 1.9	2.2	2.9	3.4
出荷指数	0.0	1.1	0.4	▲ 2.3	3.2	3.7	▲ 0.5
在庫指数	0.4	1.7	▲ 2.3	▲ 0.8	▲ 2.6	▲ 5.1	2.7

※最新月は速報値

(出所：四国経済産業局)



2. 個人消費 ～一部に弱い動きがみられるものの、持ち直しの動き～

(1) 小売販売

当月の百貨店・スーパー256店(百貨店4店とスーパー252店)の販売額は452.0億円で、前年同月比2.0%減と2カ月ぶりに前年を下回った。

業態別にみると、百貨店の販売額は62.8億円で、前年同月比25.8%減と3カ月連続で前年を下回った。品目別にみると、「衣料品」が、コートなどの重衣料が振るわなかったことなどから3カ月連続で、「その他の商品」が、化粧品などが振るわなかったことなどから9カ月連続で、「飲食料品」が、催事の開催規模が縮小されたことなどから10カ月連続で前年を下回った。

スーパーの販売額は389.2億円で、前年同月比3.5%増と2カ月連続で前年を上回った。品目別にみると、内食傾向で「飲食料品」が生鮮食品や冷凍食品など全般的に好調だったことなどから13カ月連続で、「家庭用品」が台所用消耗品が堅調に推移したことなどから10カ月連続で前年を上回った。一方、「衣料品」が、気温高などで冬物衣料全般の動きが鈍かったことなどから2カ月ぶりに前年を下回った。

コンビニエンスストア1,604店の商品販売額等は236.3億円で、前年同月比0.5%減と9カ月連続で前年を下回った。外出自粛などから来店客数が減少したことにより、ファーストフード、おにぎり、ソフトドリンクなどの動きが鈍かった。一方、マスク等衛生用品は好調に推移している。

家電大型専門店87店の販売額は82.9億円で、前年同月比24.6%増と2カ月連続で前年を上回った。テレビなどのAV家電が堅調に推移したほか、携帯電話、空気清浄機などが増加した。

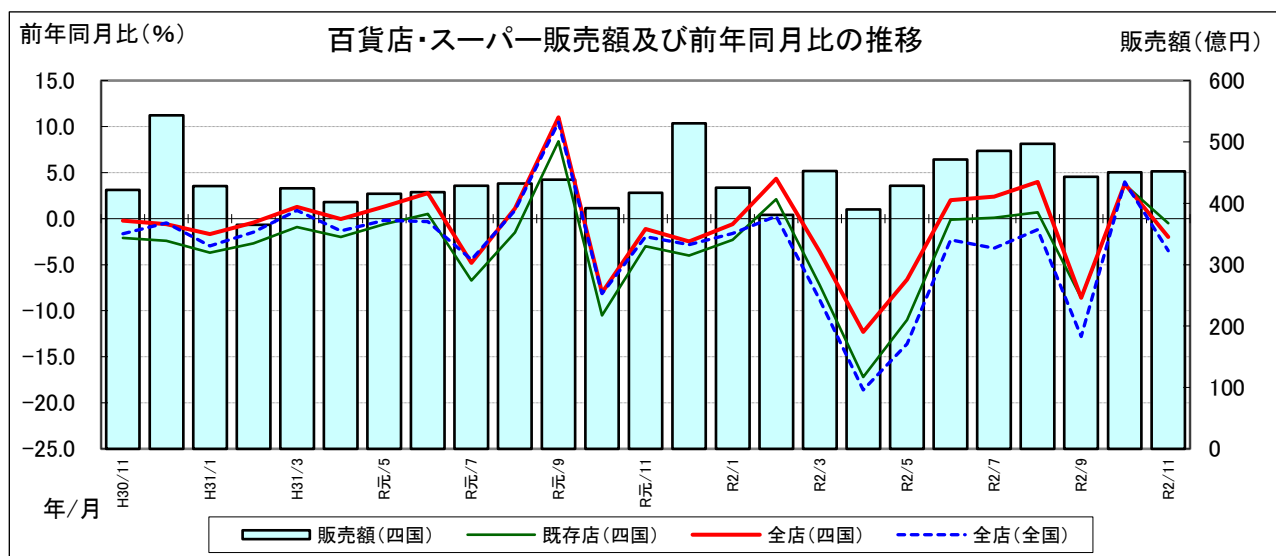
【百貨店・スーパー販売額】

(増減率:%)

前年同月(年、期)比	R元	R2/6	R2/7	R2/8	R2/9	R2/10	R2/11
全店	▲ 0.3	2.0	2.4	4.0	▲ 8.6	3.8	▲ 2.0
既存店	▲ 2.4	▲ 0.1	0.1	0.7	▲ 8.6	3.7	▲ 0.5

※最新月は速報値

(出所：四国経済産業局)



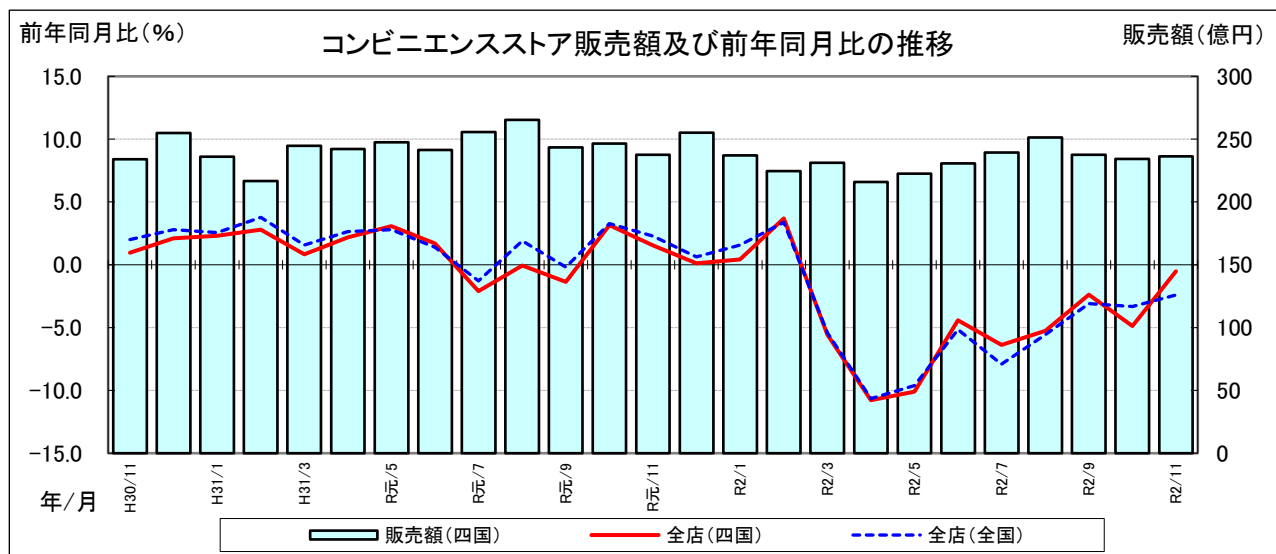
【コンビニエンスストア販売額】

(増減率:%)

前年同月(年、期)比	R元	R2/6	R2/7	R2/8	R2/9	R2/10	R2/11
全店	1.1	▲ 4.4	▲ 6.4	▲ 5.3	▲ 2.4	▲ 4.9	▲ 0.5

※最新月は速報値

(出所：経済産業省)



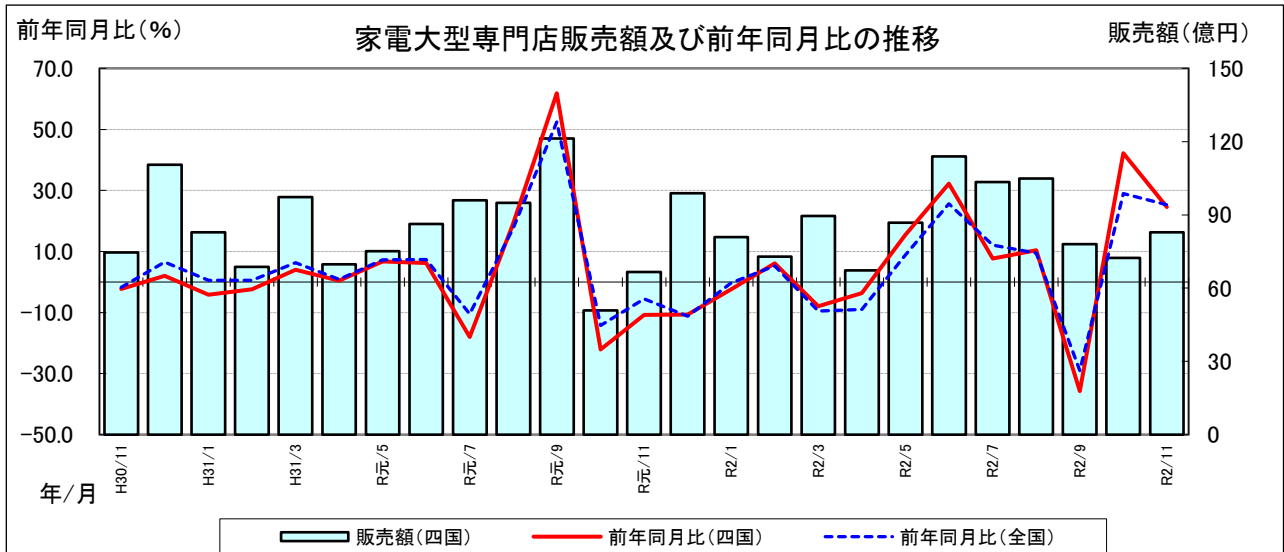
【家電大型専門店販売額】

(増減率:%)

前年同月(年)比	R元	R2/6	R2/7	R2/8	R2/9	R2/10	R2/11
全店	1.5	32.2	7.7	10.5	▲ 35.7	42.2	24.6

※最新月は速報値

(出所:経済産業省)



(2)乗用車新車新規登録・届出台数

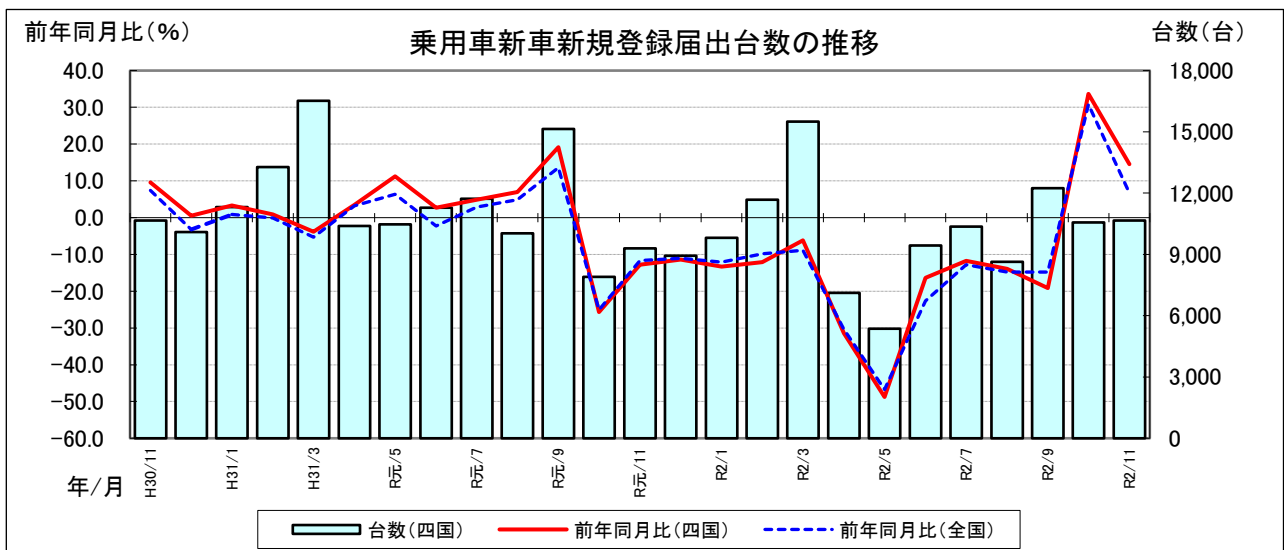
当月の乗用車新車新規登録・届出台数は、10,655台で、前年同月比14.6%増となり、2カ月連続で前年を上回った。車種別で見ると、普通乗用車が前年同月比41.3%増、小型乗用車が同1.6%減、軽乗用車が同7.6%増となった。

【乗用車新車新規登録・届出台数】

(増減率:%)

	R元	R2/6	R2/7	R2/8	R2/9	R2/10	R2/11
前年同月(年)比	▲ 0.1	▲ 16.4	▲ 11.7	▲ 14.0	▲ 19.2	33.7	14.6

(出所:四国運輸局データを加工)



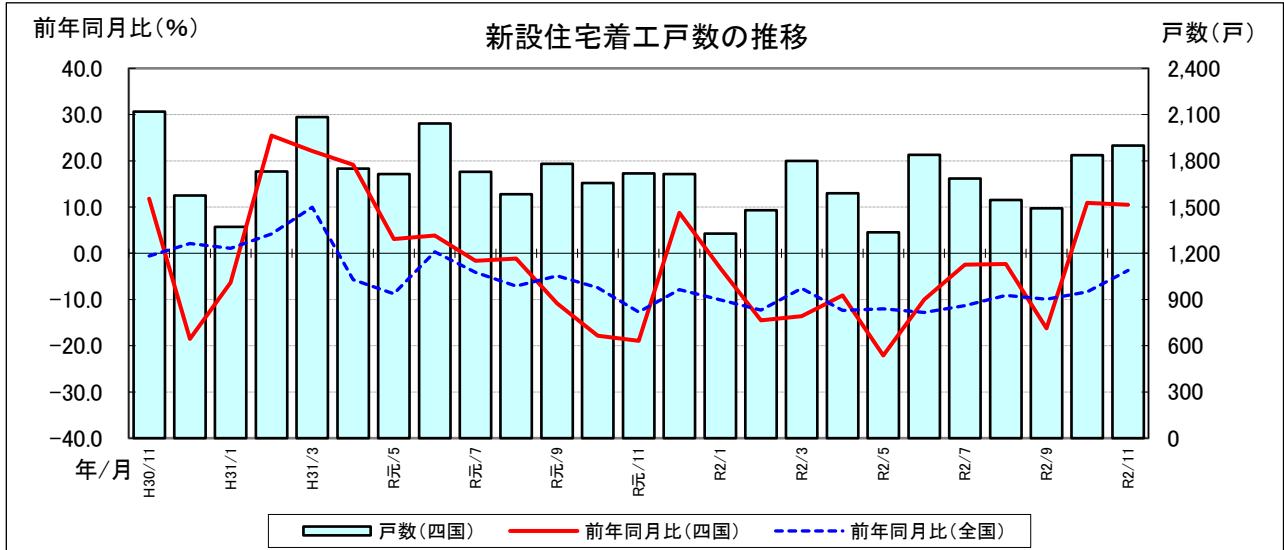
3. 住宅着工 ～弱い動き～

当月の新設住宅着工戸数は、1,898戸で、前年同月比10.5%増となり、2カ月連続で前年を上回った。
 区分別でみると、持家が前年同月比4.4%減、貸家が同5.4%減、分譲住宅は124.2%増となった。

【新設住宅着工戸数】 (増減率:%)

	R元	R2/6	R2/7	R2/8	R2/9	R2/10	R2/11
前年同月(年)比	0.7	▲ 10.0	▲ 2.5	▲ 2.3	▲ 16.2	10.9	10.5

(出所:国土交通省)



4. 公共工事 ～減少の動き～

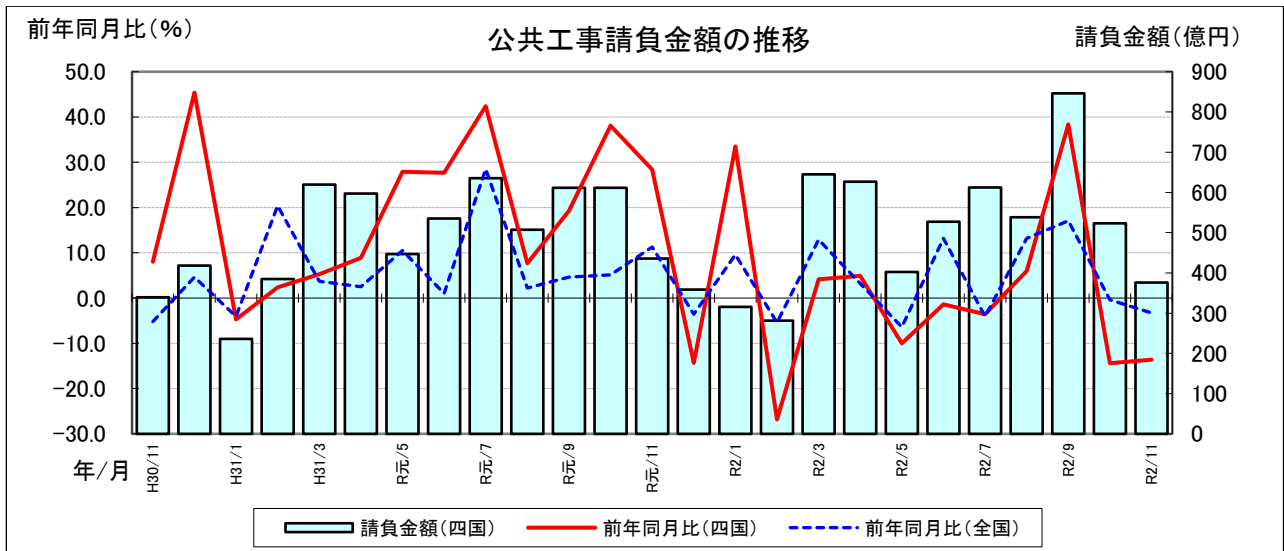
当月の公共工事の発注状況を請負金額でみると、376億円で、前年同月比13.6%減と、2カ月連続で前年を下回った。

発注者別では、国が前年同月比26.6%減、県が同1.7%減、市町村が同24.0%減、その他の公共的団体が同30.6%増、独立行政法人等が同11.8%減となった。

【公共工事請負金額】 (増減率:%)

	H31	R2/6	R2/7	R2/8	R2/9	R2/10	R2/11
前年同月(年度)比	15.3	▲ 1.4	▲ 3.6	6.0	38.4	▲ 14.4	▲ 13.6
前年度同月累計比	-	▲ 1.5	▲ 2.1	▲ 0.6	6.6	3.3	1.6

(出所:西日本建設業保証(株))



5. 設備投資 ～前年度を上回る見込み～

令和2年度の設備投資計画は、前年度比1.6%増となっている。

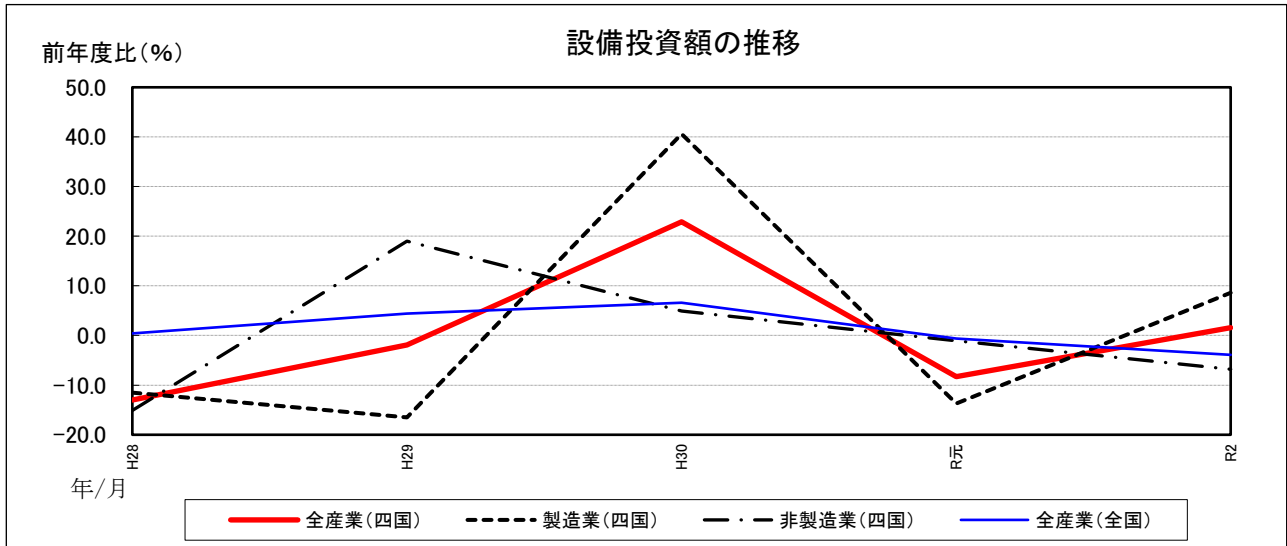
業種別では、製造業が前年度比8.6%増、非製造業が同6.8%減となっている。

【設備投資額(含む土地投資額)】

(前年度比:%)

	H28年度実績	H29年度実績	H30年度実績	R元年度実績	R2年度計画
全産業	▲ 13.0	▲ 1.9	22.9	▲ 8.3	1.6
製造業	▲ 11.5	▲ 16.5	40.6	▲ 13.7	8.6
非製造業	▲ 15.1	19.0	4.9	▲ 1.1	▲ 6.8

(出所:日本銀行)



6. 貿易 ～輸出は増加、輸入は減少～

(1) 輸出

当月の輸出通関額(円ベース)は576億円で、鉱物性タール及び粗製薬品、織物用糸及び繊維製品などが減少したものの、船舶、有機化合物などが増加したため、前年同月比2.8%増と、5カ月ぶりに前年を上回った。

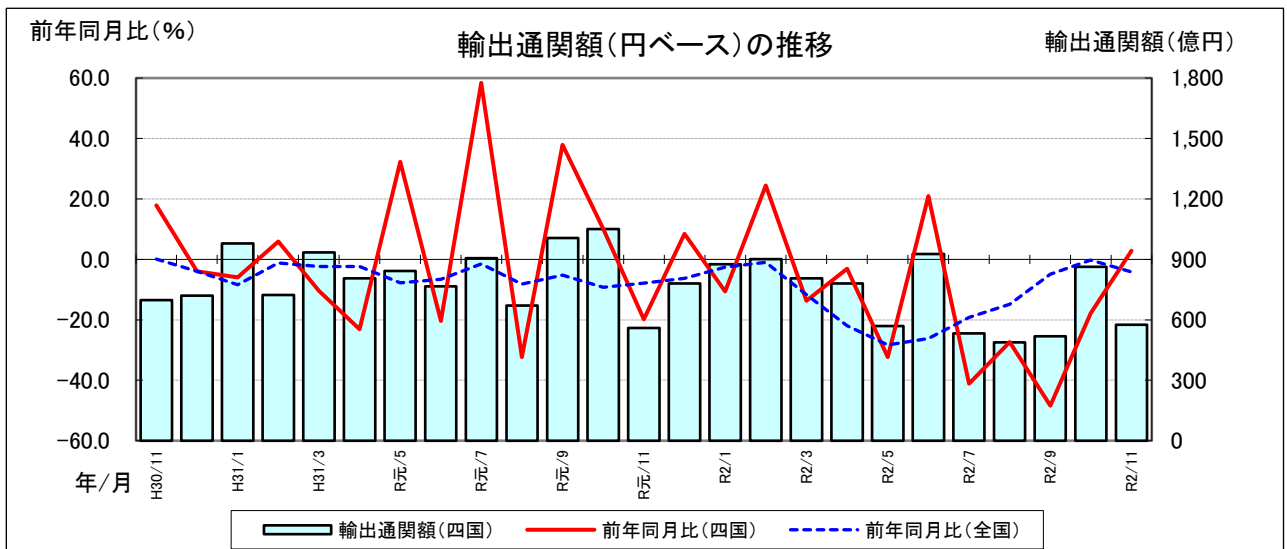
【輸出通関額】

(増減率:%)

	R元	R2/6	R2/7	R2/8	R2/9	R2/10	R2/11
前年同月(年)比	▲ 0.5	20.9	▲ 41.1	▲ 27.3	▲ 48.4	▲ 17.8	2.8

※最新月は速報値。

(出所:神戸税関)



(2) 輸入

当月の輸入通関額(円ベース)は957億円で、金属鉱及びびくず、織物用糸及び繊維製品などが増加したものの、原油及び粗油、石炭などが減少したため、前年同月比6.2%減と、15カ月連続で前年を下回った。

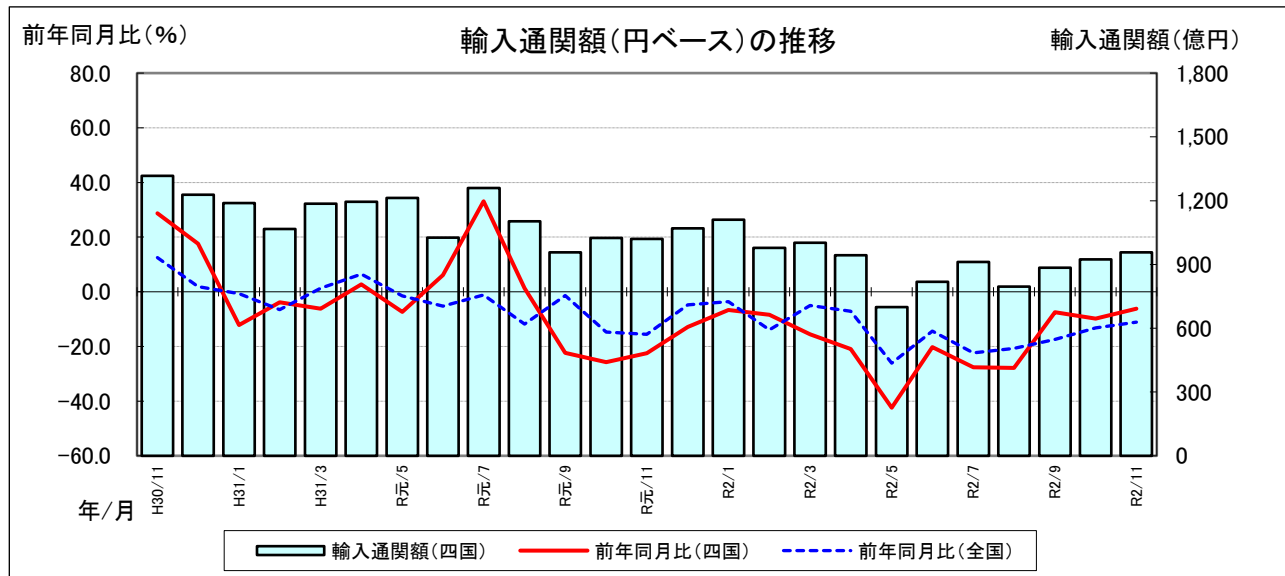
【輸入通関額】

(増減率：%)

	R元	R2/6	R2/7	R2/8	R2/9	R2/10	R2/11
前年同月(年)比	▲ 7.3	▲ 20.2	▲ 27.6	▲ 27.9	▲ 7.5	▲ 9.8	▲ 6.2

※最新月は速報値。

(出所：神戸税関)



7. 雇 用 ～弱い動き～

当月の雇用情勢をみると、有効求人倍率(季節調整済)は1.15倍で、4カ月ぶりの上昇となった。

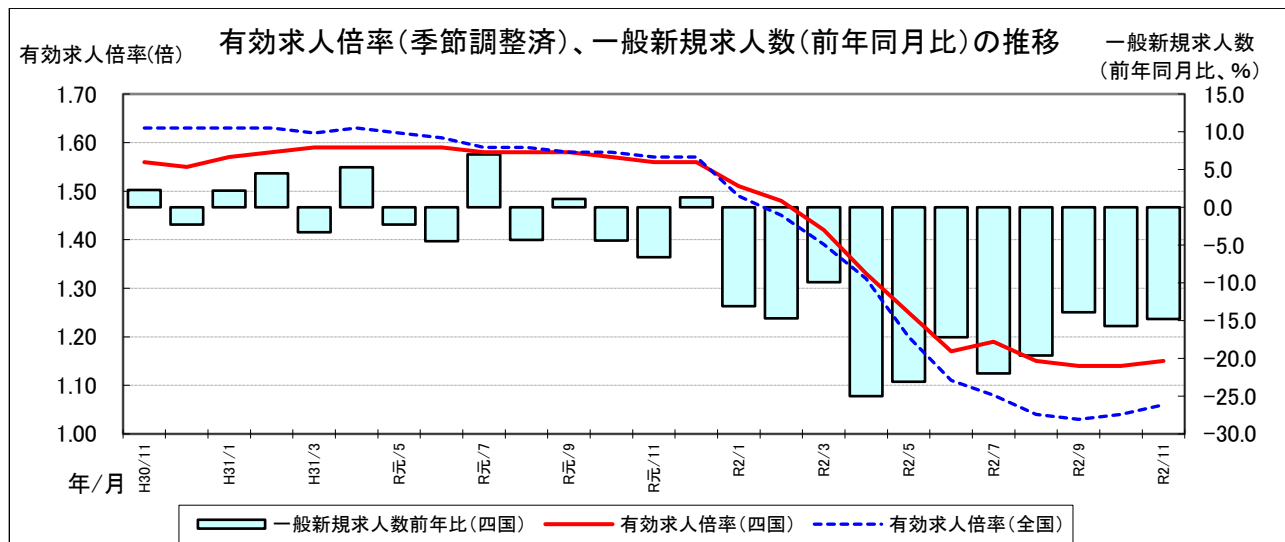
産業別の一般新規求人数(新規学卒、パートタイムを除く)をみると、「製造業」、「医療、福祉」などが前年を下回ったものの、「建設業」、「金融業、保険業」などが前年を上回り、全体では前年同月比14.8%減と、11カ月連続で前年を下回った。

【雇用】

(倍、増減率：%)

	R元	R2/6	R2/7	R2/8	R2/9	R2/10	R2/11
有効求人倍率(季節調整済)	1.58	1.17	1.19	1.15	1.14	1.14	1.15
一般新規求人数(前年同月(年)比)	▲ 0.4	▲ 17.2	▲ 22.0	▲ 19.6	▲ 13.9	▲ 15.7	▲ 14.8

(出所：厚生労働省、四国4県の労働局データを加工)



8. 企業倒産 ～落ち着いた動き～

当月の企業倒産状況をみると、倒産件数は6件で前年同月比71.4%減と、7カ月連続で前年を下回った。また、負債総額は12億円で前年同月比73.3%減と、4カ月ぶりに前年を下回った。

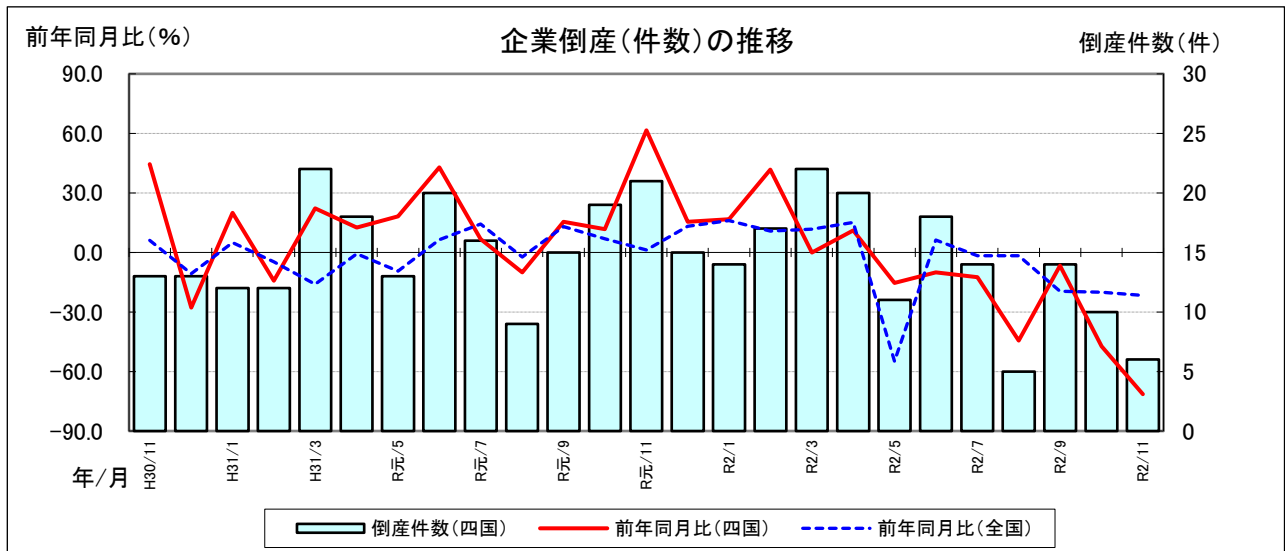
11月の過去10年間をみると、倒産件数は最少、負債総額は8番目となっている。原因別では、販売不振が5件、既往のシワ寄せが1件となっている。また、業態別では建設業が3件、製造業が2件、小売業が1件となっている。

【企業倒産】

(件、負債総額:百万円)

	R元	R2/6	R2/7	R2/8	R2/9	R2/10	R2/11
件数	192	18	14	5	14	10	6
負債総額	29,529	6,558	1,592	2,626	1,957	2,491	1,184

(出所: (株)東京商工リサーチ)



9. 消費者物価 ～おおむね横ばい～

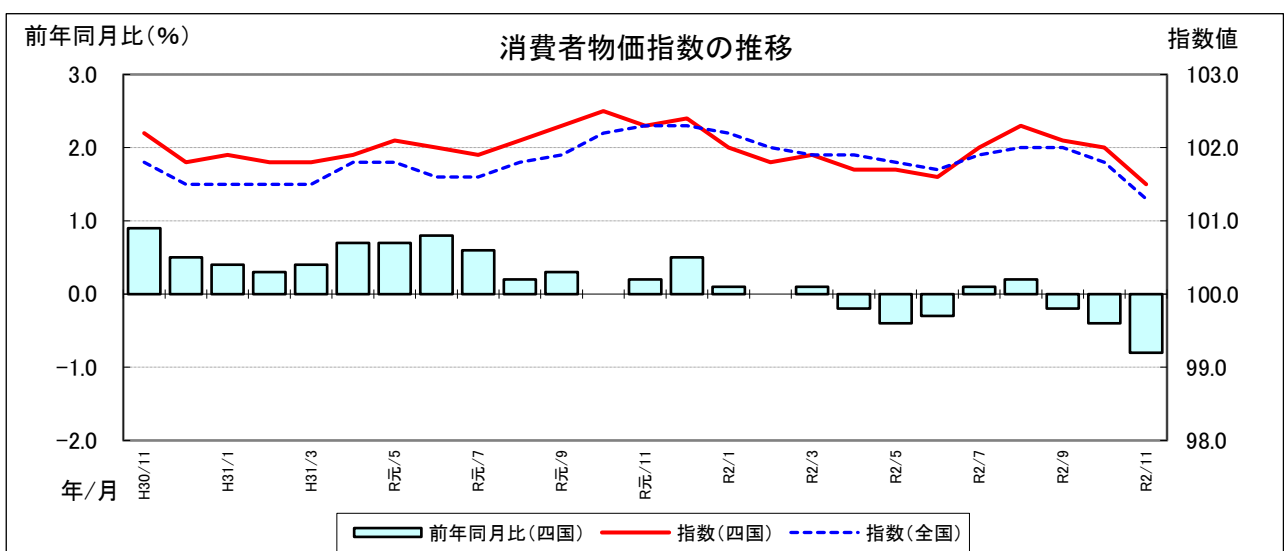
当月の消費者物価指数は101.5で、被服及び履物、家具・家事用品などが上昇したものの、食料、交通・通信などが低下したことから、0.5%の減少となった。また、前年同月比は、家具・家事用品、食料などが上昇したものの、光熱・水道、交通・通信などが低下したことから0.8%の減少となった。

【消費者物価指数 平成27年=100】

(増減率:%)

	R元	R2/6	R2/7	R2/8	R2/9	R2/10	R2/11
前月(年)比	0.4	▲ 0.1	0.4	0.3	▲ 0.2	▲ 0.1	▲ 0.5

(出所: 総務省)



10. 県別指標（令和2年11月分）

① 鉱工業生産指数（令和2年10月分）

（平成27年=100）

	徳島	香川	愛媛	高知	四国	全国
季節調整済指数	87.9	88.5	89.2	97.3	86.0	95.2
前月比（%）	▲ 6.8	0.9	▲ 6.0	3.0	2.9	4.0
前年同月比（%）	▲ 11.3	▲ 17.6	▲ 10.6	1.4	▲ 9.8	▲ 3.0

② 百貨店・スーパー販売状況

（単位：億円）

	徳島	香川	愛媛	高知	四国	全国
販売金額	69.5	149.2	172.4	60.9	452.0	16,722
全店前年同月比（%）	▲ 13.1	1.0	0.1	▲ 0.8	▲ 2.0	▲ 3.5
既存店前年同月比（%）	2.6	0.5	▲ 2.0	▲ 1.2	▲ 0.5	▲ 3.4

③ 乗用車新車新規登録・届出台数

（単位：台）

	徳島	香川	愛媛	高知	四国	全国
登録・届出台数	1,993	3,037	3,668	1,957	10,655	336,903
前年同月比（%）	8.6	14.9	16.7	16.7	14.6	6.7

④ 新設住宅着工戸数

（単位：戸）

	徳島	香川	愛媛	高知	四国	全国
着工戸数	298	522	690	388	1,898	70,798
前年同月比（%）	▲ 8.6	▲ 1.1	24.8	24.8	10.5	▲ 3.7

⑤ 公共工事

（単位：億円）

	徳島	香川	愛媛	高知	四国	全国
請負金額	98	82	96	101	376	8,814
前年同月比（%）	30.1	7.3	▲ 28.5	▲ 32.8	▲ 13.6	▲ 3.3
今年度累計請負額	1,149	787	1,306	1,211	4,453	118,344
前年度同月累計比（%）	14.5	9.5	▲ 0.8	▲ 9.8	1.6	3.9

⑥ 有効求人倍率

（単位：倍）

	徳島	香川	愛媛	高知	四国	全国
倍率	1.09	1.31	1.18	0.97	1.15	1.06

⑦ 企業倒産

（単位：件、百万円）

	徳島	香川	愛媛	高知	四国	全国
倒産件数	3	0	1	2	6	569
負債総額	900	0	112	172	1,184	102,101

⑧ 消費者物価指数

（平成27年=100）

	徳島市	高松市	松山市	高知市	四国	全国
消費者物価指数	101.8	101.4	100.6	101.2	101.5	101.3
前月比（%）	▲ 0.4	▲ 0.4	▲ 0.4	▲ 0.3	▲ 0.5	▲ 0.5
前年同月比（%）	▲ 0.7	▲ 0.7	▲ 1.0	▲ 0.7	▲ 0.8	▲ 0.9

※四捨五入の関係で各県の合計と四国数値が合わない場合がある。

※今年度累計請負額は、各月十万円以下を四捨五入して数値を合計している。

主要 経 済 指 標 (1)

単位	製 工 業 指 数																		単位
	生 産						出 荷						在 庫						
	四 国			全 国			四 国			全 国			四 国			全 国			
	指数	前月比	前年同月比	指数	前月比	前年同月比	指数	前月比	前年同月比	指数	前月比	前年同月比	指数	前月比	前年同月比	指数	前月比	前年同月比	
年月	%	%	%	%	%	%	%	%	%	%	%	%	%	%	%	%	%	%	
H27平均	100.0		1.5	100.0		▲ 1.2	100.0		3.2	100.0		▲ 1.4	100.3		▲ 1.4	98.0		▲ 2.3	
H28平均	98.3		▲ 1.7	100.0		0.0	97.8		▲ 2.2	99.7		▲ 0.3	92.6		▲ 7.7	94.9		▲ 3.2	
H29平均	97.2		▲ 1.1	103.1		3.1	97.9		0.1	102.2		2.5	90.8		▲ 1.9	98.8		4.1	
H30平均	96.8		▲ 0.4	104.2		1.1	96.9		▲ 1.0	103.0		0.8	102.0		12.3	100.5		1.7	
R元平均	96.3		▲ 0.5	101.1		▲ 3.0	96.9		0.0	100.2		▲ 2.7	102.4		0.4	101.7		1.2	
R元/11	96.8	1.4	▲ 2.7	97.7	▲ 0.6	▲ 8.5	96.8	1.0	▲ 3.0	96.8	▲ 1.4	▲ 8.0	103.8	1.1	1.2	103.6	▲ 0.5	1.5	
R元/12	94.3	▲ 2.6	▲ 1.7	97.9	0.2	▲ 3.7	94.4	▲ 2.5	▲ 0.8	97.0	0.2	▲ 3.8	104.4	0.6	0.4	104.0	0.4	1.2	
R2/1	88.9	▲ 5.7	▲ 11.2	99.8	1.9	▲ 2.4	93.7	▲ 0.7	▲ 4.0	97.9	0.9	▲ 3.3	97.4	▲ 6.7	▲ 6.5	106.2	2.1	3.6	
R2/2	94.7	6.5	▲ 0.3	99.5	▲ 0.3	▲ 5.7	94.3	0.6	▲ 2.2	98.9	1.0	▲ 5.4	103.5	6.3	▲ 1.3	104.4	▲ 1.7	1.6	
R2/3	100.6	6.2	4.8	95.8	▲ 3.7	▲ 5.2	98.5	4.5	1.8	93.2	▲ 5.8	▲ 6.5	106.1	2.5	3.3	106.4	1.9	2.9	
R2/4	92.2	▲ 8.3	▲ 4.2	86.4	▲ 9.8	▲ 15.0	92.5	▲ 6.1	▲ 3.6	84.3	▲ 9.5	▲ 16.6	107.9	1.7	5.3	106.1	▲ 0.3	2.7	
R2/5	85.3	▲ 7.5	▲ 12.5	78.7	▲ 8.9	▲ 26.3	82.7	▲ 10.6	▲ 15.7	76.8	▲ 8.9	▲ 26.8	104.8	▲ 2.9	0.9	103.3	▲ 2.6	▲ 0.5	
R2/6	83.0	▲ 2.7	▲ 13.0	80.2	1.9	▲ 18.2	83.6	1.1	▲ 13.7	80.5	4.8	▲ 16.6	106.6	1.7	2.2	100.8	▲ 2.4	▲ 3.4	
R2/7	83.4	0.5	▲ 14.2	87.2	8.7	▲ 15.5	83.9	0.4	▲ 15.3	85.8	6.6	▲ 16.6	104.1	▲ 2.3	▲ 0.8	99.3	▲ 1.5	▲ 4.8	
R2/8	81.8	▲ 1.9	▲ 16.7	88.1	1.0	▲ 13.8	82.0	▲ 2.3	▲ 18.7	87.1	1.5	▲ 14.2	103.3	▲ 0.8	0.8	98.0	▲ 1.3	▲ 5.9	
R2/9	83.6	2.2	▲ 11.2	91.5	3.9	▲ 9.0	84.6	3.2	▲ 11.3	90.5	3.9	▲ 9.8	100.6	▲ 2.6	▲ 2.9	97.5	▲ 0.5	▲ 5.7	
R2/10	86.0	2.9	▲ 9.8	95.2	4.0	▲ 3.0	87.7	3.7	▲ 7.7	94.9	4.9	▲ 3.0	95.5	▲ 5.1	▲ 7.0	95.7	▲ 1.8	▲ 8.1	
R2/11	88.9	3.4	▲ 8.7	95.2	0.0	▲ 3.4	87.3	▲ 0.5	▲ 10.7	94.0	▲ 0.9	▲ 3.8	98.1	2.7	▲ 5.5	94.6	▲ 1.1	▲ 8.7	

資料出所 四国：四国経済産業局 全国：経済産業省
 *最新月は速報値、在庫の年平均は期末値。 *前月比は季節調整指数 *前年同月比は原指数 *全国生産予測指数 12月 ▲ 1.1% 1月 7.1%

6

単位	百 貨 店 ・ ス ー パ ー 販 売 額										コ ン ビ ニ エ ン ス ス ト ア 販 売 額 等				家 電 大 型 専 門 店 販 売 額				単位		
	四 国					全 国					四 国		全 国		四 国		全 国				
	合 計		百 貨 店		ス ー パ ー		合 計		百 貨 店		ス ー パ ー		販 売 額	前 年 同 月 比	販 売 額	前 年 同 月 比	販 売 額	前 年 同 月 比		販 売 額	前 年 同 月 比
	億 円	%	億 円	%	億 円	%	億 円	%	億 円	%	億 円	%	百 万 円	%	億 円	%	百 万 円	%		百 万 円	%
年月	全 店 舗		既 存 店		全 店 舗		全 店 舗		既 存 店		全 店 舗		全 店 舗		全 店 舗		全 店 舗		全 店 舗		
H27	5,117.3	0.2	0.0	1,105.1	▲ 4.4	4,012.3	1.5	200,491	1.3	0.4	265,646	7.3	109,957	5.5	98,039	▲ 7.2	4,246,664	▲ 6.3	H27		
H28	5,088.5	0.5	▲ 0.8	1,053.7	▲ 4.6	4,034.8	1.9	195,979	▲ 0.4	▲ 0.9	281,330	5.9	114,456	4.1	98,155	0.1	4,182,954	▲ 1.5	H28		
H29	5,073.5	▲ 0.3	▲ 1.2	1,030.8	▲ 2.2	4,042.7	0.2	196,025	0.0	0.0	287,472	2.2	117,451	2.4	98,849	0.7	4,311,504	3.1	H29		
H30	5,105.3	0.6	▲ 0.9	1,013.0	▲ 1.7	4,092.3	1.2	196,044	0.0	▲ 0.5	289,945	0.9	119,780	2.0	99,367	0.5	4,391,151	2.1	H30		
R元	5,092.3	▲ 0.3	▲ 2.4	989.2	▲ 2.3	4,103.1	0.3	193,962	▲ 1.1	▲ 1.3	293,173	1.1	121,841	1.7	100,853	1.5	4,545,374	3.5	R元		
R元/11	417.1	▲ 1.1	▲ 3.0	84.7	▲ 7.2	332.4	0.5	16,113	▲ 2.0	▲ 1.8	23,756	1.5	9,938	2.3	6,656	▲ 10.8	318,483	▲ 5.5	R元/11		
R元/12	530.2	▲ 2.5	▲ 4.0	111.9	▲ 6.4	418.4	▲ 1.3	20,234	▲ 2.8	▲ 2.8	25,522	0.1	10,633	0.6	9,880	▲ 10.6	447,821	▲ 11.2	R元/12		
R2/1	425.4	▲ 0.6	▲ 2.3	86.0	▲ 3.1	339.4	0.1	16,064	▲ 1.6	▲ 1.5	23,702	0.4	9,714	1.6	8,092	▲ 2.4	385,119	▲ 0.3	R2/1		
R2/2	381.0	4.3	2.1	66.9	▲ 3.2	314.1	6.1	14,389	0.3	0.2	22,461	3.7	9,308	3.4	7,293	6.1	324,549	5.2	R2/2		
R2/3	452.7	▲ 3.6	▲ 7.2	63.9	▲ 28.6	388.8	2.5	16,219	▲ 8.8	▲ 10.1	23,109	▲ 5.6	9,577	▲ 5.4	8,955	▲ 8.0	388,544	▲ 9.5	R2/3		
R2/4	389.8	▲ 12.3	▲ 17.2	25.2	▲ 67.2	364.6	▲ 1.0	13,450	▲ 18.6	▲ 22.1	21,597	▲ 10.8	8,914	▲ 10.7	6,724	▲ 3.6	307,334	▲ 9.0	R2/4		
R2/5	428.9	▲ 6.6	▲ 11.0	30.1	▲ 60.1	398.7	3.7	14,529	▲ 13.6	▲ 16.9	22,257	▲ 10.1	9,271	▲ 9.6	8,673	15.4	379,528	8.8	R2/5		
R2/6	471.4	2.0	▲ 0.1	72.7	▲ 12.3	398.8	5.2	16,789	▲ 2.3	▲ 3.4	23,063	▲ 4.4	9,596	▲ 5.1	11,399	32.2	472,851	25.6	R2/6		
R2/7	485.4	2.4	0.1	83.3	▲ 4.8	402.1	4.1	16,918	▲ 3.2	▲ 4.2	23,935	▲ 6.4	9,908	▲ 7.9	10,339	7.7	455,361	12.1	R2/7		
R2/8	497.1	4.0	0.7	71.1	7.8	426.1	2.8	16,882	▲ 1.2	▲ 3.2	25,132	▲ 5.3	10,341	▲ 5.6	10,484	10.5	452,290	9.5	R2/8		
R2/9	443.0	▲ 8.6	▲ 8.6	50.5	▲ 42.3	392.5	▲ 1.1	15,680	▲ 12.8	▲ 13.9	23,752	▲ 2.4	9,887	▲ 3.1	7,996	▲ 35.7	367,120	▲ 29.0	R2/9		
R2/10	450.4	3.8	3.7	57.9	▲ 16.6	392.5	7.4	16,303	4.0	2.9	23,437	▲ 4.9	9,973	▲ 3.3	7,235	42.2	344,427	29.0	R2/10		
R2/11	452.0	▲ 2.0	▲ 0.5	62.8	▲ 25.8	389.2	3.5	16,722	▲ 3.5	▲ 3.4	23,632	▲ 0.5	9,700	▲ 2.4	8,292	24.6	400,466	25.3	R2/11		

資料出所 四国：四国経済産業局 全国：経済産業省 経済産業省 *販売額等は商品販売額及びサービス売上高 *最新月は速報値 *数値は年間補正のため改訂される場合がある。 *平成26年1月分から開始した家電大型専門店の調査について、平成27年1月分以降の販売額及び前年同月比を平成28年1月公表より掲載開始した。

主 要 経 済 指 標 (2)

単位 年月	乗用車新車新規登録・届出台数				新設住宅着工戸数				公共工事請負額				単位 年度月
	四 国		全 国		四 国		全 国		四 国		全 国		
	台数	前年同月比	台数	前年同月比	戸数	前年同月比	戸数	前年同月比	請負額	前年度同月比	請負額	前年度同月比	
	%		%		%		%		億円	%	億円	%	
H27	131,229	▲ 13.8	4,215,799	▲ 10.3	19,765	1.0	909,299	1.9	5,115	▲ 10.3	139,678	▲ 3.8	H27
H28	127,409	▲ 2.9	4,146,403	▲ 1.6	21,780	10.2	967,237	6.4	5,833	▲ 14.0	145,395	▲ 4.1	H28
H29	135,630	6.5	4,386,314	5.8	22,944	5.3	964,641	▲ 0.3	5,152	▲ 11.7	139,081	▲ 4.3	H29
H30	136,430	0.6	4,391,089	0.1	20,714	▲ 9.7	942,370	▲ 2.3	5,189	0.7	140,680	1.1	H30
R元	136,325	▲ 0.1	4,301,012	▲ 2.1	20,868	0.7	905,123	▲ 4.0	5,983	15.3	150,255	6.8	R元
R元/11	9,299	▲ 12.8	315,730	▲ 11.6	1,718	▲ 19.0	73,523	▲ 12.7	436	28.4	9,110	11.3	R元/11
R元/12	8,941	▲ 11.4	284,271	▲ 11.1	1,713	▲ 8.8	72,174	▲ 7.9	358	▲ 14.3	8,038	▲ 3.6	R元/12
R2/1	9,809	▲ 13.3	301,190	▲ 12.1	1,327	▲ 3.2	60,341	▲ 10.1	315	33.5	6,415	9.6	R2/1
R2/2	11,671	▲ 12.1	362,047	▲ 9.8	1,479	▲ 14.5	63,105	▲ 12.3	282	▲ 26.8	6,994	▲ 5.4	R2/2
R2/3	15,503	▲ 6.1	485,199	▲ 8.9	1,800	▲ 13.6	70,729	▲ 7.6	645	4.1	14,870	12.9	R2/3
R2/4	7,126	▲ 31.4	219,229	▲ 30.4	1,590	▲ 9.1	69,568	▲ 12.4	626	4.9	23,054	3.2	R2/4
R2/5	5,369	▲ 48.8	174,402	▲ 46.7	1,335	▲ 22.1	63,839	▲ 12.0	402	▲ 10.0	13,291	▲ 6.4	R2/5
R2/6	9,441	▲ 16.4	283,882	▲ 22.6	1,838	▲ 10.0	71,101	▲ 12.8	528	▲ 1.4	16,386	13.2	R2/6
R2/7	10,356	▲ 11.7	330,766	▲ 12.8	1,685	▲ 2.5	70,244	▲ 11.3	612	▲ 3.6	15,432	▲ 4.1	R2/7
R2/8	8,631	▲ 14.0	270,341	▲ 14.8	1,546	▲ 2.3	69,101	▲ 9.1	538	6.0	13,009	13.2	R2/8
R2/9	12,238	▲ 19.2	390,839	▲ 14.8	1,492	▲ 16.2	70,186	▲ 9.9	846	38.4	14,932	17.1	R2/9
R2/10	10,563	33.7	339,910	30.8	1,837	10.9	70,685	▲ 8.3	524	▲ 14.4	13,426	▲ 0.4	R2/10
R2/11	10,655	14.6	336,903	6.7	1,898	10.5	70,798	▲ 3.7	376	▲ 13.6	8,814	▲ 3.3	R2/11

資料出所

四国：四国運輸局データを加工
全国：日本自動車販売協会連合会データを加工、確定前の数値のため修正される場合がある。

資料出所

国土交通省
四国：西日本建設業保証(株)
全国：保証事業会社(※)
※北海道建設業信用保証(株)、東日本建設業保証(株)、西日本建設業保証(株)の各保証事業会社の集計

10

単位 年月	貿 易 指 標								雇 用 関 係 指 標								単位 年月		
	輸出通関実績				輸入通関実績				月間有効求職者数				月間有効求人人数					有効求人倍率	
	四 国		全 国		四 国		全 国		四 国		全 国		四 国		全 国			四国	全国
	通関額	前年同月比	通関額	前年同月比	通関額	前年同月比	通関額	前年同月比	求職者数	前年同月比	求職者数	前年同月比	求人数	前年同月比	求人数	前年同月比		季節調整済	
百万円		%		億円		%		人		%		人		%		倍			
H27	895,562	▲ 1.7	756,139	3.4	1,293,032	▲ 9.1	784,055	▲ 8.7	67,399	▲ 7.1	1,979,477	▲ 5.4	80,442	0.4	2,373,739	4.3	1.19	1.20	H27
H28	794,417	▲ 11.3	700,358	▲ 7.4	1,042,291	▲ 19.4	660,420	▲ 15.8	64,055	▲ 5.0	1,865,558	▲ 5.8	88,492	10.0	2,529,959	6.6	1.38	1.36	H28
H29	894,724	12.6	782,865	11.8	1,285,502	23.3	753,792	14.1	61,879	▲ 3.4	1,792,673	▲ 3.9	91,122	3.0	2,696,364	6.6	1.47	1.50	H29
H30	1,008,083	12.7	814,788	4.1	1,435,874	11.7	827,033	9.7	59,781	▲ 3.4	1,724,517	▲ 3.8	92,857	1.9	2,780,227	3.1	1.55	1.61	H30
R元	1,002,638	▲ 0.5	769,317	▲ 5.6	1,330,905	▲ 7.3	785,995	▲ 5.0	59,122	▲ 1.1	1,710,001	▲ 0.8	93,280	0.5	2,736,585	▲ 1.6	1.58	1.60	R元
R元/11	56,013	▲ 19.8	63,790	▲ 7.9	102,028	▲ 22.5	64,674	▲ 15.6	56,440	▲ 0.9	1,658,507	▲ 0.5	92,002	▲ 1.6	2,702,084	▲ 4.3	1.56	1.57	R元/11
R元/12	78,055	8.5	65,761	▲ 6.3	107,009	▲ 12.9	67,352	▲ 4.8	53,257	▲ 1.0	1,586,932	0.3	90,787	▲ 0.7	2,666,128	▲ 2.9	1.56	1.57	R元/12
R2/1	87,577	▲ 10.6	54,312	▲ 2.6	110,972	▲ 6.6	67,463	▲ 3.6	55,488	▲ 0.5	1,638,787	1.4	89,651	▲ 4.9	2,566,525	▲ 7.3	1.51	1.49	R2/1
R2/2	90,088	24.5	63,213	▲ 1.0	97,743	▲ 8.4	52,147	▲ 13.9	57,842	▲ 0.0	1,680,543	1.0	90,277	▲ 7.0	2,566,745	▲ 10.2	1.48	1.45	R2/2
R2/3	80,610	▲ 13.7	63,581	▲ 11.7	100,141	▲ 15.5	63,509	▲ 5.0	61,111	1.0	1,748,482	0.7	88,171	▲ 9.9	2,492,339	▲ 13.6	1.42	1.39	R2/3
R2/4	78,110	▲ 3.1	52,060	▲ 21.9	94,394	▲ 21.0	61,372	▲ 7.1	62,497	▲ 1.7	1,779,720	▲ 2.3	77,129	▲ 17.8	2,197,079	▲ 20.6	1.33	1.32	R2/4
R2/5	56,989	▲ 32.3	41,856	▲ 28.3	69,875	▲ 42.4	50,270	▲ 26.1	60,147	▲ 4.5	1,761,499	▲ 3.1	68,873	▲ 24.7	1,938,331	▲ 28.1	1.25	1.20	R2/5
R2/6	92,659	20.9	48,624	▲ 26.2	81,896	▲ 20.2	51,353	▲ 14.4	61,069	▲ 0.2	1,835,032	3.5	67,817	▲ 26.2	1,929,801	▲ 28.1	1.17	1.11	R2/6
R2/7	53,320	▲ 41.1	53,692	▲ 19.2	91,129	▲ 27.6	53,621	▲ 22.3	61,134	0.6	1,869,444	7.2	69,618	▲ 24.4	1,958,833	▲ 27.7	1.19	1.08	R2/7
R2/8	48,759	▲ 27.3	52,331	▲ 14.8	79,587	▲ 27.9	49,887	▲ 20.7	62,171	5.0	1,905,688	12.2	70,223	▲ 23.1	1,966,645	▲ 26.6	1.15	1.04	R2/8
R2/9	51,882	▲ 48.4	60,541	▲ 4.9	88,435	▲ 7.5	53,704	▲ 17.4	64,201	8.7	1,941,943	14.3	73,351	▲ 21.5	2,009,091	▲ 25.5	1.14	1.03	R2/9
R2/10	86,363	▲ 17.8	65,658	▲ 0.2	92,418	▲ 9.8	56,967	▲ 13.2	65,414	11.2	1,987,640	16.5	75,957	▲ 18.7	2,097,019	▲ 23.2	1.14	1.04	R2/10
R2/11	57,599	2.8	61,137	▲ 4.2	95,661	▲ 6.2	57,475	▲ 11.1	63,447	12.4	1,936,448	16.8	76,453	▲ 16.9	2,116,356	▲ 21.7	1.15	1.06	R2/11

資料出所

四国：神戸税関
全国：財務省
*各月及び合計の数値は年間補正で修正される場合がある。

資料出所

各県所在の労働局及び厚生労働省
*有効求人・求職者数は新規学卒除き、パートタイムを含む。
*有効求人・求職者数の年数値は月平均
*有効求人倍率は、毎年実施される季節調整により改訂される場合がある。

主 要 経 済 指 標 (3)

単位 年月	企 業 倒 産								消 費 者 物 価 指 数						単位 年月
	四 国				全 国				四 国			全 国			
	件数	前年同月比	負債額	前年同月比	件数	前年同月比	負債額	前年同月比	指数	前月比	前年比	指数	前月比	前年比	
	%	百万円	%		%	億円	%		%	%		%	%		
H27	180	▲ 9.55	36,476	▲ 27.38	8,812	▲ 9.44	21,124	12.71	100.0		0.9	100.0		0.8	
H28	146	▲ 18.89	32,913	▲ 9.77	8,446	▲ 4.15	20,061	▲ 5.03	100.0		0.0	99.9		▲ 0.1	
H29	139	▲ 4.79	29,149	▲ 11.44	8,405	▲ 0.48	31,676	57.89	100.6		0.6	100.4		0.5	
H30	164	17.99	35,818	22.88	8,235	▲ 2.02	14,855	▲ 53.10	101.6		1.1	101.3		1.0	
R元	192	17.07	29,529	▲ 17.56	8,383	1.79	14,232	▲ 4.18	102.1		0.4	101.8		0.5	
R元/11	21	61.54	4,426	480.84	727	1.25	1,225	0.96	102.3	▲ 0.1	0.2	102.3	0.1	0.5	
R元/12	15	15.38	2,027	▲ 73.32	704	13.18	1,569	91.78	102.4	▲ 0.1	0.5	102.3	0.0	0.8	
R2/1	14	16.67	1,033	9.20	773	16.06	1,247	▲ 25.91	102.0	▲ 0.4	0.1	102.2	▲ 0.1	0.7	
R2/2	17	41.67	1,084	▲ 40.64	651	10.71	713	▲ 63.44	101.8	▲ 0.2	0.0	102.0	▲ 0.2	0.4	
R2/3	22	0.00	4,600	20.80	740	11.78	1,059	9.09	101.9	0.0	0.1	101.9	0.0	0.4	
R2/4	20	11.11	4,759	7.35	743	15.19	1,450	35.61	101.7	▲ 0.2	▲ 0.2	101.9	▲ 0.1	0.1	
R2/5	11	▲ 15.38	1,803	15.28	314	▲ 54.82	813	▲ 24.31	101.7	0.0	▲ 0.4	101.8	0.0	0.1	
R2/6	18	▲ 10.00	6,558	113.69	780	6.26	1,288	48.13	101.6	▲ 0.1	▲ 0.3	101.7	▲ 0.1	0.1	
R2/7	14	▲ 12.50	1,592	▲ 46.45	789	▲ 1.62	1,008	7.94	102.0	0.4	0.1	101.9	0.1	0.3	
R2/8	5	▲ 44.44	2,626	54.56	667	▲ 1.62	724	▲ 16.90	102.3	0.3	0.2	102.0	0.2	0.2	
R2/9	14	▲ 6.67	1,957	44.22	565	▲ 19.51	707	▲ 37.38	102.1	▲ 0.2	▲ 0.2	102.0	▲ 0.1	0.0	
R2/10	10	▲ 47.37	2,491	77.80	624	▲ 20.00	783	▲ 11.55	102.0	▲ 0.1	▲ 0.4	101.8	▲ 0.1	▲ 0.4	
R2/11	6	▲ 71.43	1,184	▲ 73.25	569	▲ 21.73	1,021	▲ 16.61	101.5	▲ 0.5	▲ 0.8	101.3	▲ 0.5	▲ 0.9	

(株)東京商工リサーチ
(負債額 1,000万円以上)

*前年同月比については、(株)東京商工リサーチの小数点以下表示桁数の変更を踏まえ、四国は平成27年1月から、全国は平成26年1月から二桁表示に変更した。

総務省

*消費者物価指数は平成27年基準に改定されている。(平成27年=100)

資料出所

資料出所