

令和3年2月19日

四国地域の経済動向（概要） （令和2年12月分）

～四国地域の経済は、厳しい状況にあるものの、持ち直しの動きがみられる～（→）
（厳しい状況にあるものの、持ち直しの動きがみられる）

生産（→） 鉱工業生産は、緩やかな持ち直しの動き。（緩やかな持ち直しの動き）
鉱工業生産指数は、前月比が4カ月ぶりの低下となった。

個人消費（→） 個人消費は、一部に弱い動きがみられるものの、持ち直しの動きがみられる。
（一部に弱い動きがみられるものの、持ち直しの動き）
百貨店・スーパー販売額（全店）は、2カ月連続で前年を下回った。
コンビニエンスストア（全店）の販売額は、10カ月連続で前年を下回った。
家電大型専門店販売額は、3カ月連続で前年を上回った。
乗用車新車新規登録・届出台数は、3カ月連続で前年を上回った。

住宅着工（→） 新設住宅着工は、弱い動きがみられる。（弱い動き）
新設住宅着工戸数は、3カ月連続で前年を上回った。

公共工事（→） 公共工事は、減少の動きがみられる。（減少の動き）
公共工事請負金額は、3カ月連続で前年を下回った。

設備投資（→） 設備投資計画は、前年度を上回る見込み。（前年度を上回る）
令和2年度の設備投資計画額は、2年ぶりに前年度を上回る見込み。

雇用（→） 雇用情勢は、弱い動きがみられる。（弱い動き）
有効求人倍率は2カ月連続で上昇し、一般新規求人数は12カ月連続で前年を下回った。

倒産（→） 企業倒産は、落ち着いた動きがみられる。（落ち着いた動き）
倒産は8カ月連続で前年を下回り、負債総額は2カ月連続で前年を下回った。

注意：（ ）内は基調判断の動き。→は据え置き、↗は上方修正、↘は下方修正を示す。（ ）内は前月の基調判断を記載している。

【四国の経済指標】

令和2年12月

	四 国		全 国			
	前月比 (%)	前年同月比 (%)	前月比 (%)	前年同月比 (%)		
鉱工業生産指数 (平成27年=100、季節調整済 前年同月比は原指数)	87.2	▲ 1.7	▲ 6.5	93.2	▲ 1.6	▲ 3.2
鉱工業出荷指数 (//)	88.7	1.6	▲ 4.9	92.3	▲ 1.6	▲ 3.4
鉱工業在庫指数 (//)	91.3	▲ 6.9	▲ 12.6	95.3	1.1	▲ 8.4
百貨店・スーパー販売額 (単位：億円) (全店)	572	▲ 2.4		21,033		▲ 3.4
		▲ 1.0				▲ 3.5
コンビニエンスストア販売額 (単位：億円)	247	▲ 3.1		10,234		▲ 3.8
家電大型専門店販売額 (単位：億円)	117	18.1		5,154		14.7
乗用車新車新規登録・届出台数 (単位：台)	10,391	16.2		315,188		10.9
新設住宅着工戸数 (単位：戸)	1,960	14.4		65,643		▲ 9.0
公共工事請負金額 (単位：億円)	299	▲ 16.5		7,345		▲ 8.6
有効求人倍率 (季節調整済)	1.16 (前月差	0.01)		1.06 (前月差		0.00)
企業倒産件数 (単位：件)	7	▲ 53.33		558		▲ 20.73

(本発表資料のお問い合わせ先)
四国経済産業局 総務企画部参事官(調査担当) 河瀬
担当者：三野、山本
電話：087-811-8509(直通)
URL：<https://www.shikoku.meti.go.jp/>

※前月比、前年同月比は、増減率を示す。

四国地域の経済動向

(令和2年12月分)

1. 鉱工業生産 ～緩やかな持ち直しの動き～

当月の鉱工業指数をみると、前月比では、生産は4カ月ぶりの低下、出荷は2カ月ぶりの上昇、在庫、在庫率は2カ月ぶりの低下となった。なお、前年同月比では、生産、出荷は9カ月連続の低下、在庫は4カ月連続の低下、在庫率は2カ月ぶりの低下となった。

生産は、前月比1.7%減(前年同月比6.5%減)となり、生産指数(季節調整済)は87.2となった。業種別にみると、汎用・生産用機械工業、非鉄金属工業、パルプ・紙・紙加工品工業などが低下し、輸送機械工業、プラスチック製品工業、化学・石油石炭製品工業などが上昇した。出荷は、前月比1.6%増(前年同月比4.9%減)となった。業種別にみると、輸送機械工業、非鉄金属工業、電気機械工業などが上昇し、汎用・生産用機械工業、食料品工業、その他工業などが低下した。在庫は、前月比6.9%減(前年同月比12.6%減)となった。業種別にみると、非鉄金属工業、化学・石油石炭製品工業、パルプ・紙・紙加工品工業などが低下し、プラスチック製品工業、窯業・土石製品工業、繊維工業などが上昇した。在庫率は、前月比27.6%減(前年同月比19.7%減)となった。

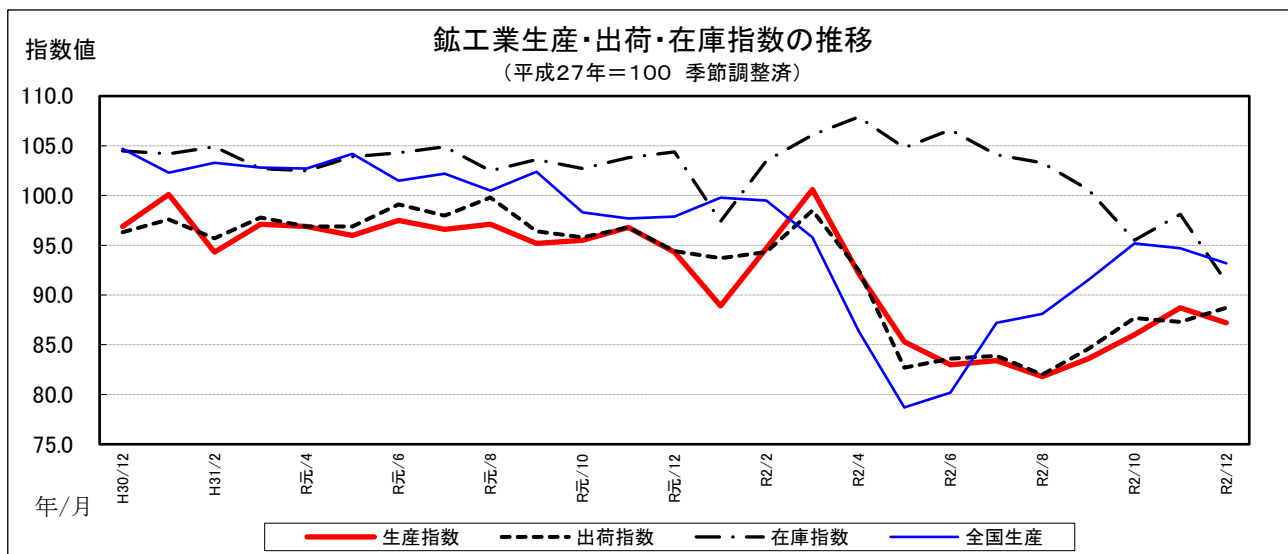
【鉱工業生産・出荷・在庫指数(季節調整済) 平成27年=100】

(増減率：%)

前月(年、期)比	R2	R2/7	R2/8	R2/9	R2/10	R2/11	R2/12
生産指数	▲ 8.6	0.5	▲ 1.9	2.2	2.9	3.1	▲ 1.7
出荷指数	▲ 8.8	0.4	▲ 2.3	3.2	3.7	▲ 0.5	1.6
在庫指数	▲ 12.6	▲ 2.3	▲ 0.8	▲ 2.6	▲ 5.1	2.7	▲ 6.9

※最新月は速報値

(出所：四国経済産業局)



2. 個人消費 ～一部に弱い動きがみられるものの、持ち直しの動き～

(1) 小売販売

当月の百貨店・スーパー256店(百貨店4店とスーパー252店)の販売額は572.3億円で、前年同月比2.4%減と2カ月連続で前年を下回った。

業態別にみると、百貨店4店の販売額は88.0億円で、前年同月比21.3%減と4カ月連続で前年を下回った。品目別にみると、新型コロナウイルス感染症拡大で入店客数が減少する中、「衣料品」がクリアランスセールが振るわなかったうえにコートなどの重衣料が伸びなかったことなどから4カ月連続で、「飲食料品」が感染防止のため催事の開催規模が縮小されたほか、歳暮が振るわなかったことなどから11カ月連続で、「その他の商品」が化粧品のほか美術工芸品などの高額品が振るわなかったことなどから10カ月連続で前年を下回った。

スーパー252店の販売額は484.3億円で、前年同月比2.3%増と3カ月連続で前年を上回った。品目別にみると、「飲食料品」が内食傾向で生鮮食品や冷凍食品など全般的に好調だったことなどから14カ月連続で、「家庭用品」が台所用消耗品や掃除用品が堅調に推移したことなどから11カ月連続で前年を上回った。一方、「衣料品」が紳士服、

婦人服ともに外出用衣料の動きが鈍かったことなどから2カ月連続で前年を下回った。

コンビニエンスストア1,607店の商品販売額及びサービス売上高は247.4億円で、前年同月比3.1%減と10カ月連続で前年を下回った。外出自粛、帰省自粛などから来店客数が減少したことにより、ファーストフード、おにぎり、ソフトドリンク、化粧品などの動きが鈍かった。一方、マスクなどの衛生用品や冷凍食品などは好調に推移した。

家電大型専門店87店の販売額は116.7億円で、前年同月比18.1%増となった。テレビなどのAV家電が堅調に推移したほか、携帯電話、空気清浄機などが伸長した。

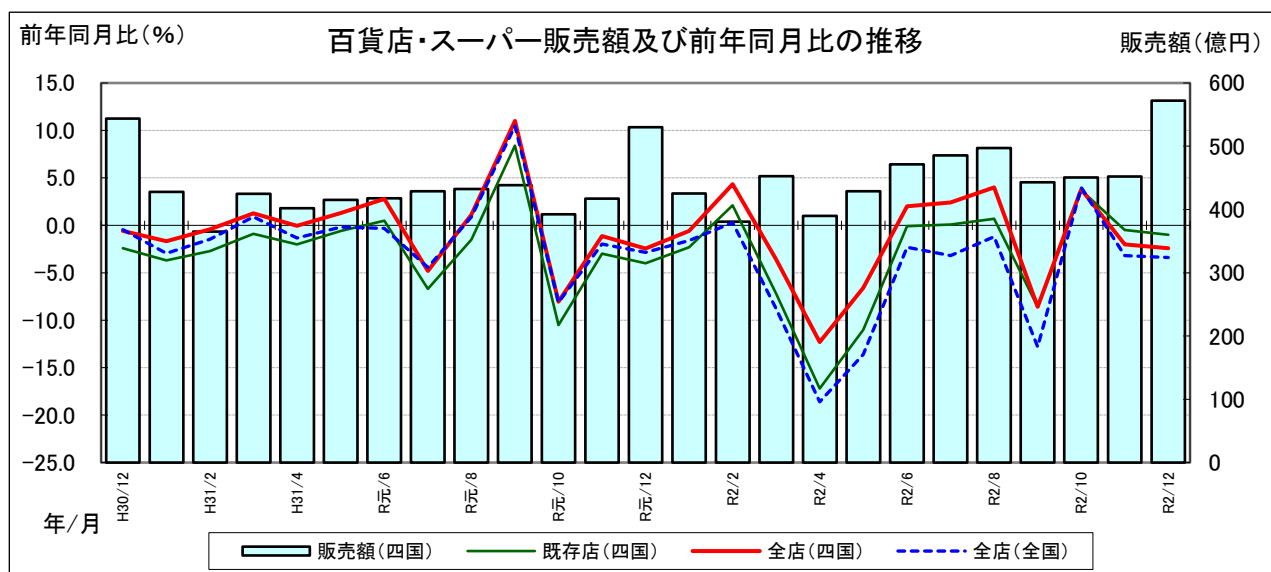
【百貨店・スーパー販売額】

(増減率：%)

前年同月(年、期)比	R2	R2/7	R2/8	R2/9	R2/10	R2/11	R2/12
全 店	▲ 1.7	2.4	4.0	▲ 8.6	3.8	▲ 2.0	▲ 2.4
既存店	▲ 3.4	0.1	0.7	▲ 8.6	3.7	▲ 0.5	▲ 1.0

※最新月は速報値

(出所：四国経済産業局)



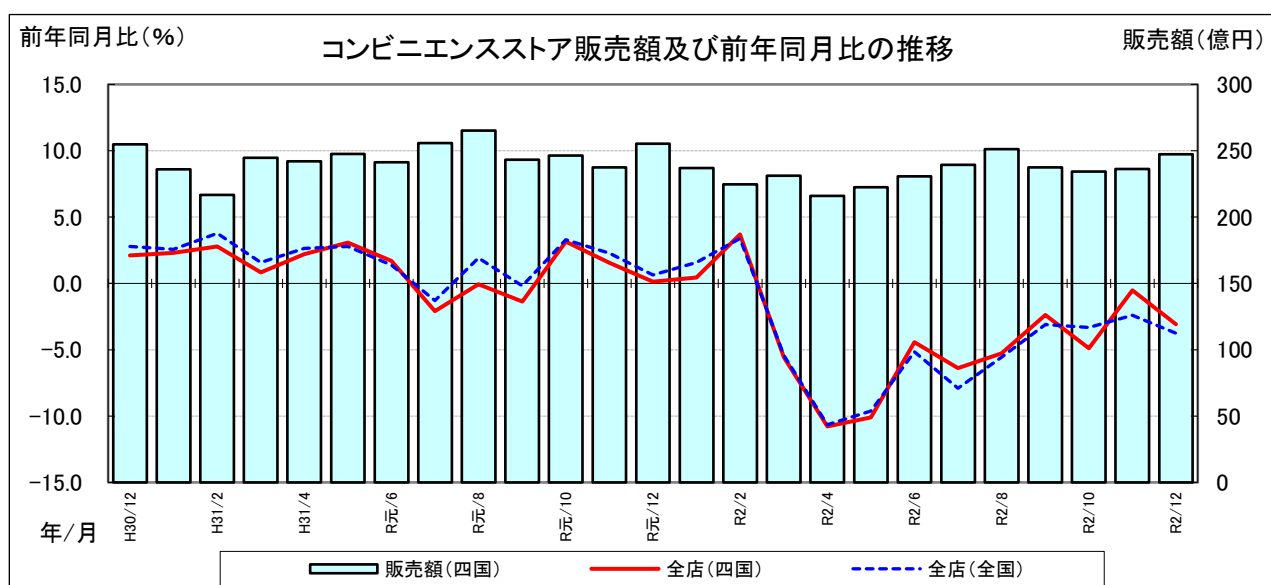
【コンビニエンスストア販売額】

(増減率：%)

前年同月(年、期)比	R2	R2/7	R2/8	R2/9	R2/10	R2/11	R2/12
全 店	▲ 4.2	▲ 6.4	▲ 5.3	▲ 2.4	▲ 4.9	▲ 0.5	▲ 3.1

※最新月は速報値

(出所：経済産業省)



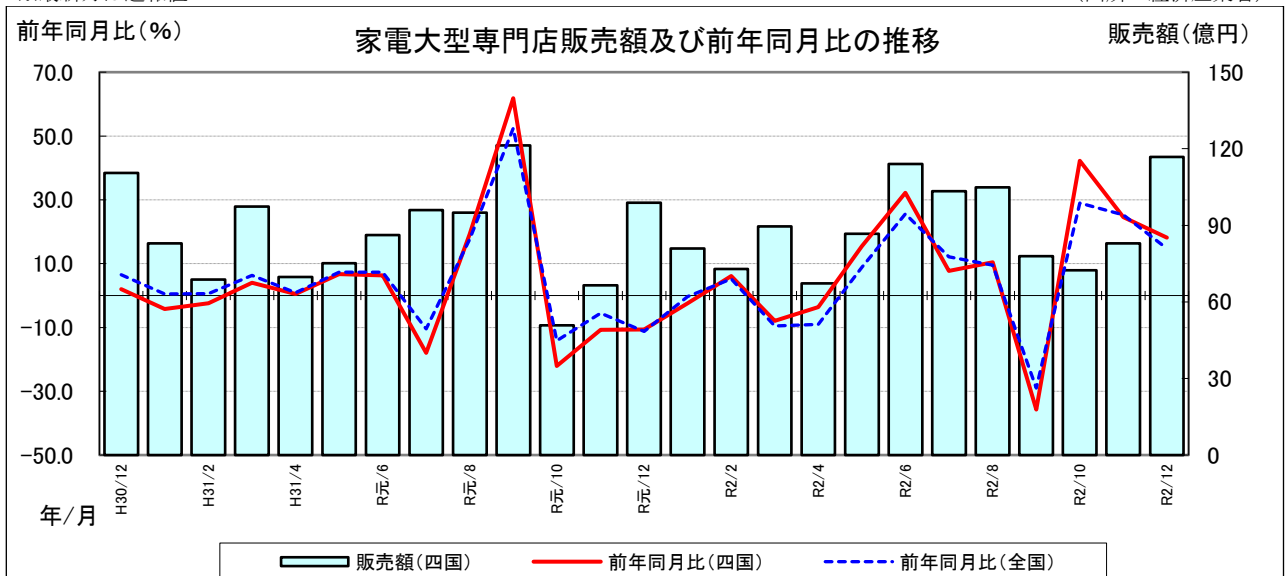
【家電大型専門店販売額】

(増減率:%)

前年同月(年)比	R2	R2/7	R2/8	R2/9	R2/10	R2/11	R2/12
全 店	6.1	7.7	10.5	▲ 35.7	42.2	24.6	18.1

※最新月は速報値

(出所:経済産業省)



(2)乗用車新車新規登録・届出台数

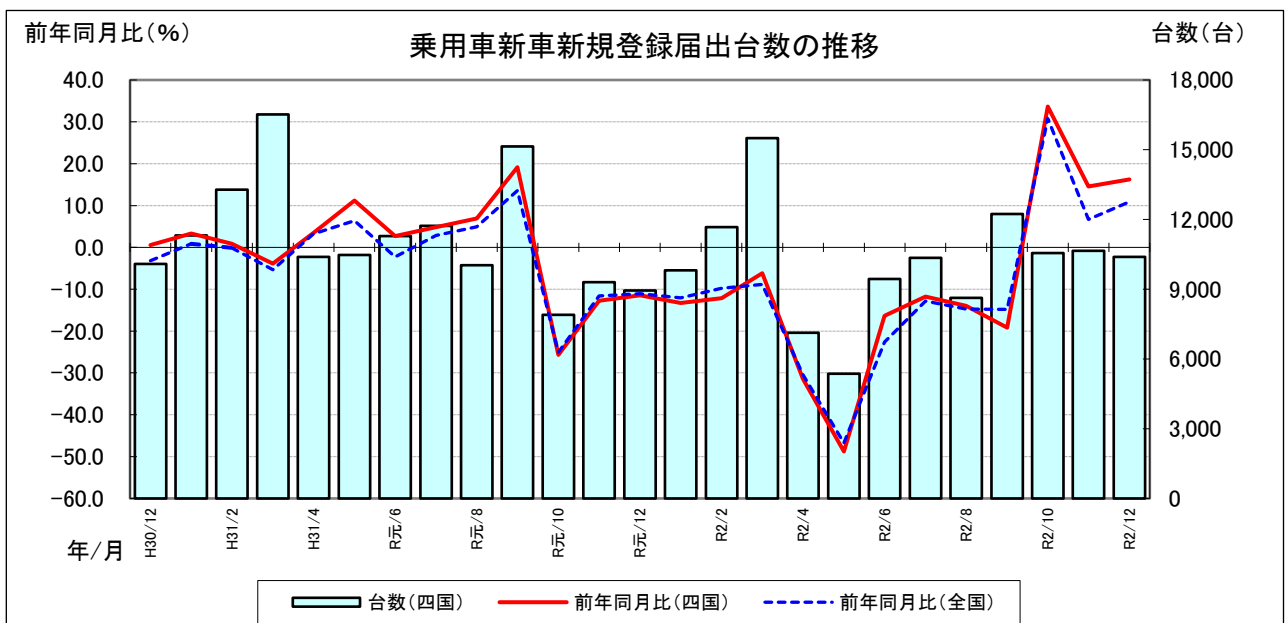
当月の乗用車新車新規登録・届出台数は、10,391台で、前年同月比16.2%増となり、3カ月連続で前年を上回った。車種別で見ると、普通乗用車が前年同月比26.9%増、小型乗用車が同3.3%増、軽乗用車が同16.2%増となった。

【乗用車新車新規登録・届出台数】

(増減率:%)

	R2	R2/7	R2/8	R2/9	R2/10	R2/11	R2/12
前年同月(年)比	▲ 10.7	▲ 11.7	▲ 14.0	▲ 19.2	33.7	14.6	16.2

(出所:四国運輸局データを加工)



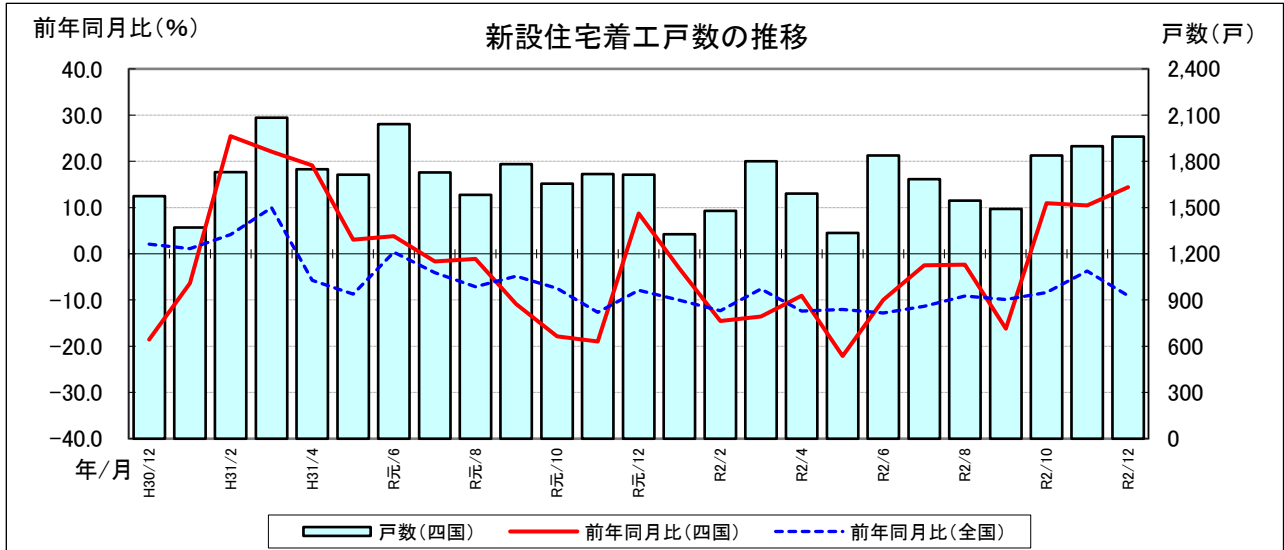
3. 住宅着工 ～弱い動き～

当月の新設住宅着工戸数は、1,960戸で、前年同月比14.4%増となり、3カ月連続で前年を上回った。
 区分別でみると、持家が前年同月比3.0%増、貸家が同27.0%減、分譲住宅は49.4%増となった。

【新設住宅着工戸数】 (増減率: %)

	R2	R2/7	R2/8	R2/9	R2/10	R2/11	R2/12
前年同月(年)比	▲ 5.2	▲ 2.5	▲ 2.3	▲ 16.2	10.9	10.5	14.4

(出所:国土交通省)



4. 公共工事 ～減少の動き～

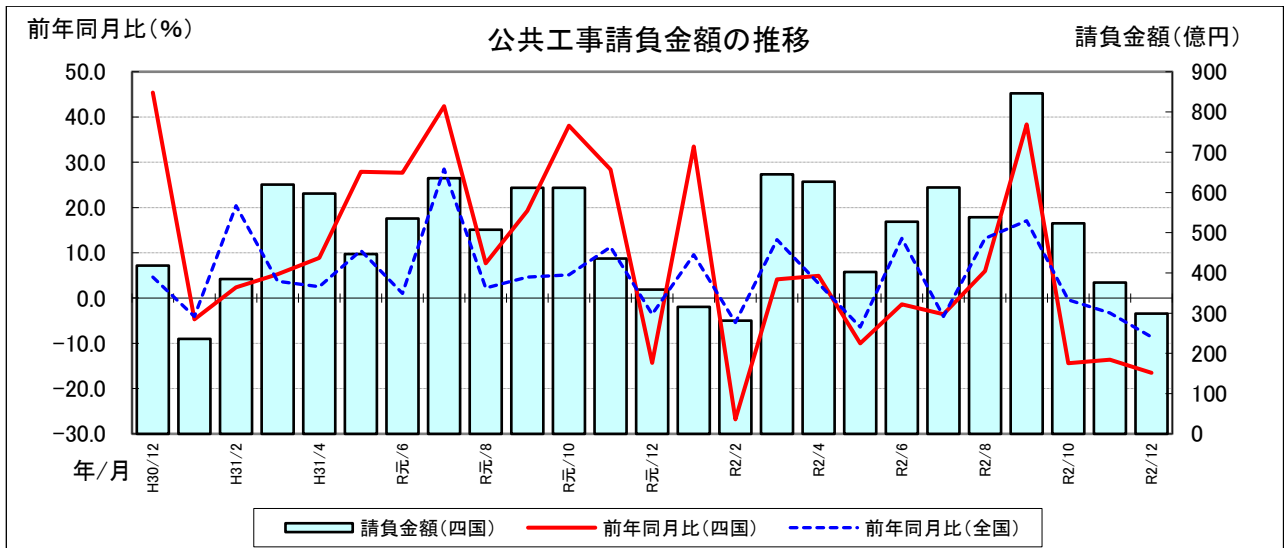
当月の公共工事の発注状況を請負金額でみると、299億円で、前年同月比16.5%減と、3カ月連続で前年を下回った。

発注者別では、国が前年同月比75.8%減、県が同5.6%減、市町村が同16.6%増、その他の公共的団体が同94.8%増、独立行政法人等が同49.2%減となった。

【公共工事請負金額】 (増減率: %)

	R元	R2/7	R2/8	R2/9	R2/10	R2/11	R2/12
前年同月(年度)比	15.3	▲ 3.6	6.0	38.4	▲ 14.4	▲ 13.6	▲ 16.5
前年度同月累計比	-	▲ 2.1	▲ 0.6	6.6	3.3	1.6	0.3

(出所:西日本建設業保証(株))



5. 設備投資 ～前年度を上回る見込み～

令和2年度の設備投資計画は、前年度比1.6%増となっている。

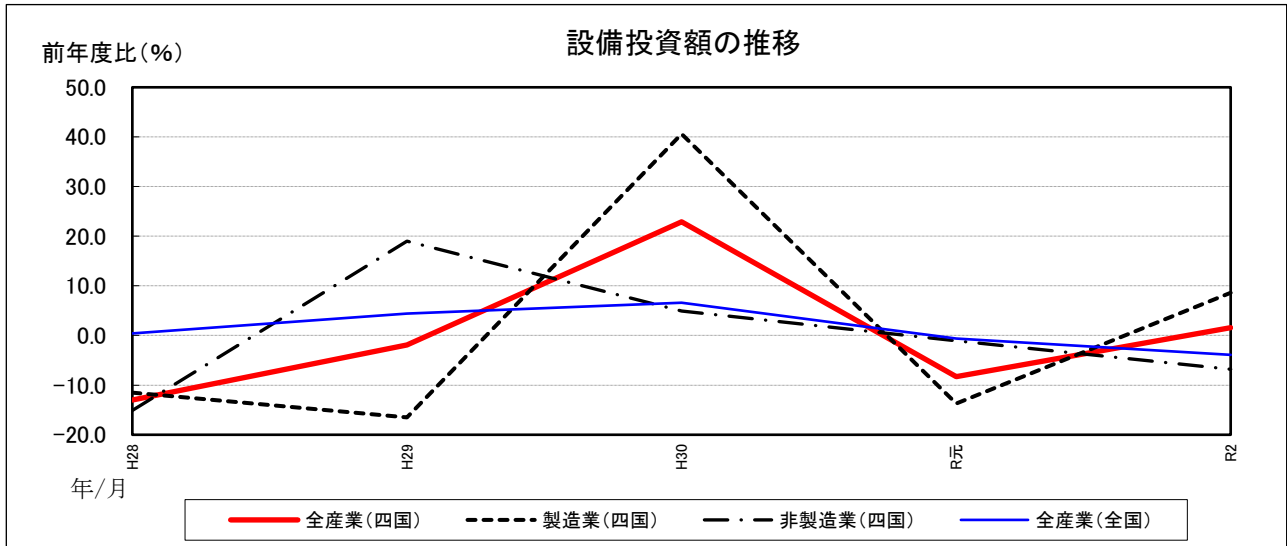
業種別では、製造業が前年度比8.6%増、非製造業が同6.8%減となっている。

【設備投資額(含む土地投資額)】

(前年度比:%)

	H28年度実績	H29年度実績	H30年度実績	R元年度実績	R2年度計画
全産業	▲ 13.0	▲ 1.9	22.9	▲ 8.3	1.6
製造業	▲ 11.5	▲ 16.5	40.6	▲ 13.7	8.6
非製造業	▲ 15.1	19.0	4.9	▲ 1.1	▲ 6.8

(出所:日本銀行)



6. 貿易 ～輸出、輸入ともに減少～

(1) 輸出

当月の輸出通関額(円ベース)は639億円で、金属鉱及びくず、有機化合物などが増加したものの、船舶、非金属鉱物製品などが減少したため、前年同月比18.1%減と、2カ月ぶりに前年を下回った。

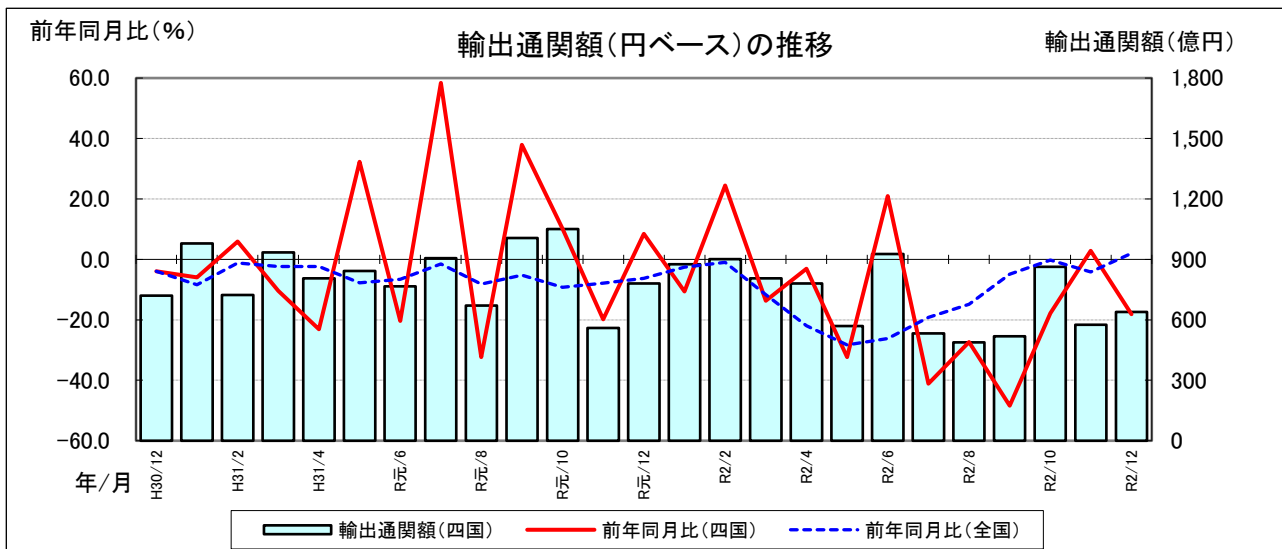
【輸出通関額】

(増減率:%)

	R2	R2/7	R2/8	R2/9	R2/10	R2/11	R2/12
前年同月(年)比	▲ 15.4	▲ 41.1	▲ 27.3	▲ 48.4	▲ 17.8	2.8	▲ 18.1

※最新月は速報値。

(出所:神戸税関)



(2) 輸入

当月の輸入通関額(円ベース)は928億円で、金属鉱及びくず、天然ガス及び製造ガスなどが増加したものの、原油及び粗油、石炭などが減少したため、前年同月比13.2%減と、16カ月連続で前年を下回った。

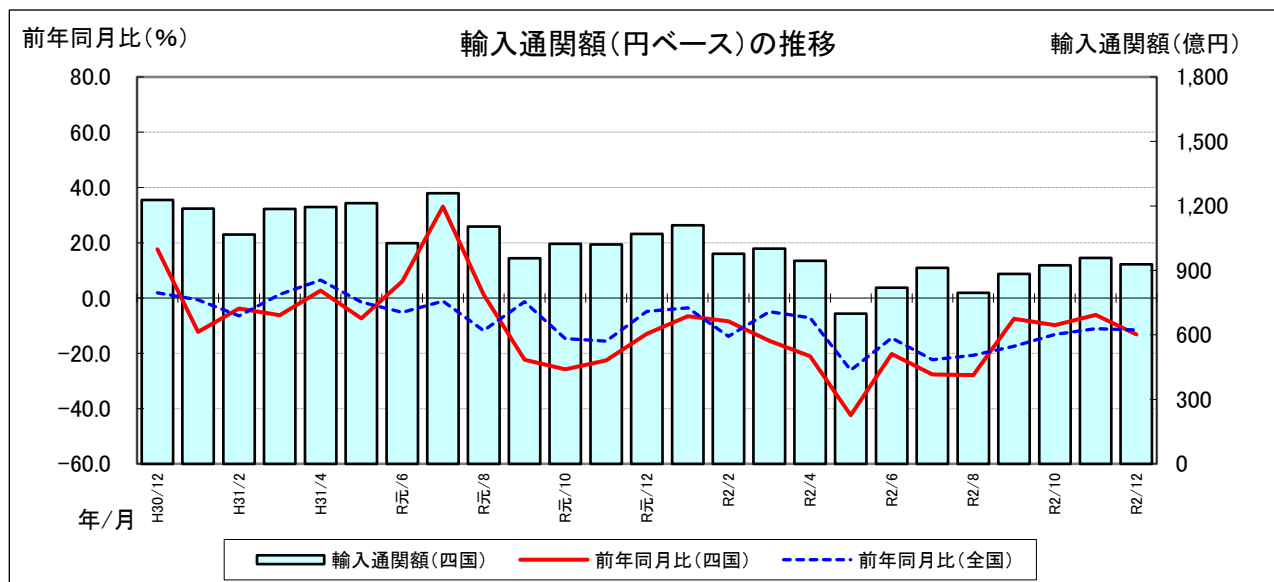
【輸入通関額】

(増減率：%)

	R2	R2/7	R2/8	R2/9	R2/10	R2/11	R2/12
前年同月(年)比	▲ 17.7	▲ 27.6	▲ 27.9	▲ 7.5	▲ 9.8	▲ 6.1	▲ 13.2

※最新月は速報値。

(出所：神戸税関)



7. 雇 用 ～弱い動き～

当月の雇用情勢をみると、有効求人倍率(季節調整済)は1.16倍で、2カ月連続の上昇となった。

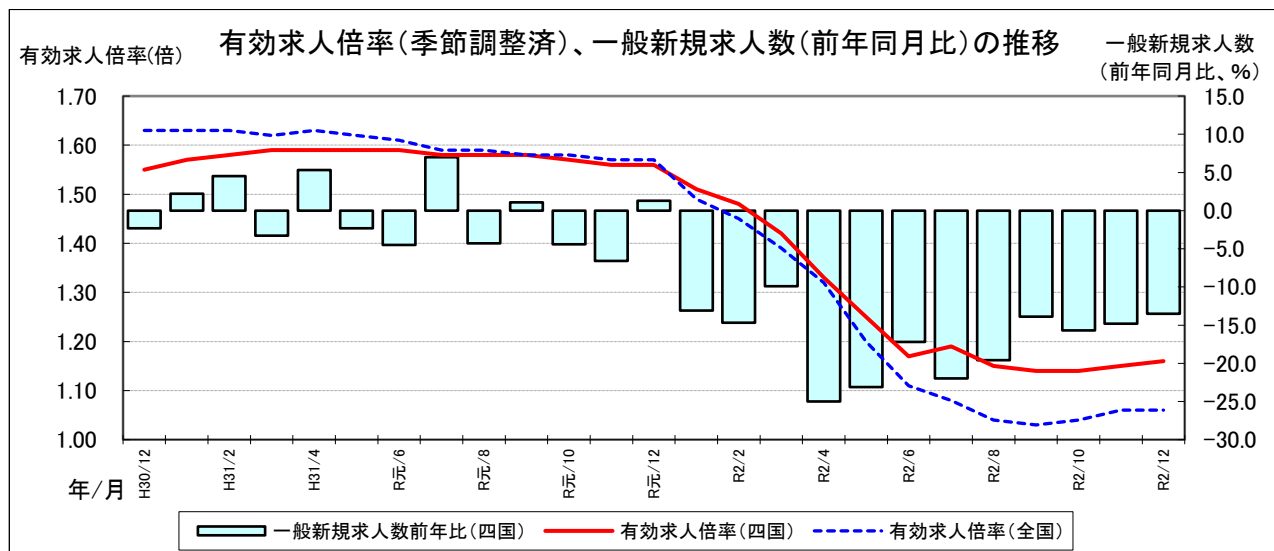
産業別の一般新規求人数(新規学卒、パートタイムを除く)をみると、「サービス業(他に分類されないもの)」、「製造業」などが前年を下回ったものの、「建設業」、「教育、学習支援業」などが前年を上回り、全体では前年同月比13.5%減と、12カ月連続で前年を下回った。

【雇用】

(倍、増減率：%)

	R2	R2/7	R2/8	R2/9	R2/10	R2/11	R2/12
有効求人倍率(季節調整済)	1.26	1.19	1.15	1.14	1.14	1.15	1.16
一般新規求人数(前年同月(年)比)	▲ 16.9	▲ 22.0	▲ 19.6	▲ 13.9	▲ 15.7	▲ 14.8	▲ 13.5

(出所：厚生労働省、四国4県の労働局データを加工)



8. 企業倒産 ～落ち着いた動き～

当月の企業倒産状況をみると、倒産件数は7件で前年同月比53.3%減と、8カ月連続で前年を下回った。また、負債総額は2億円で前年同月比89.6%減と、2カ月連続で前年を下回った。

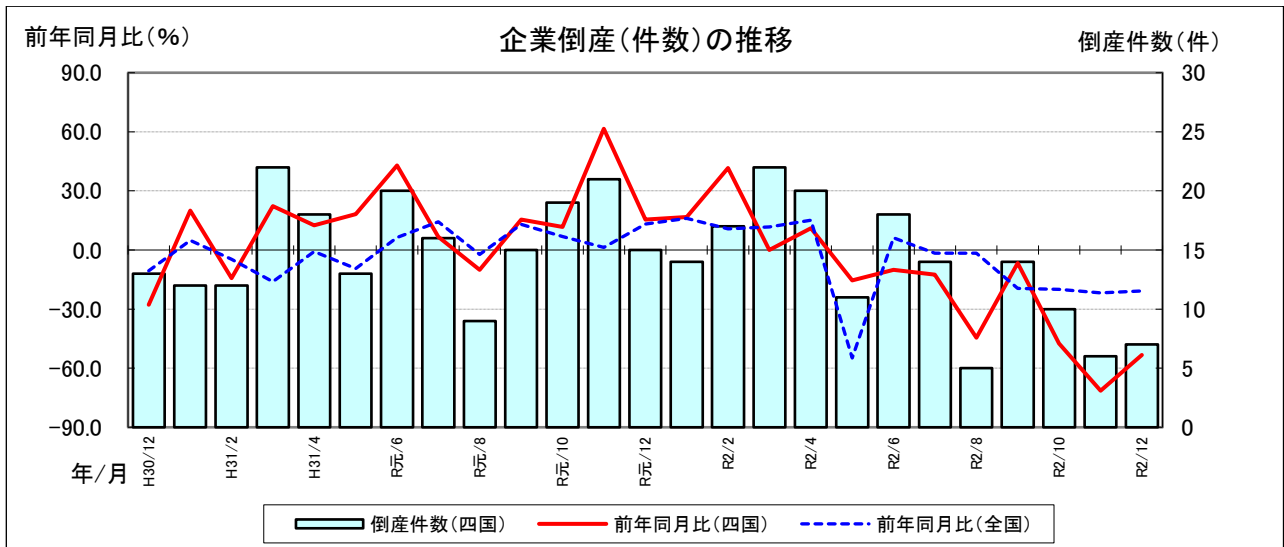
12月の過去10年間をみると、倒産件数、負債総額とも最少となっている。原因別では、販売不振が3件、過小資本が2件、信用性低下、その他が各1件となっている。また、業態別では製造業が3件、小売業が2件、農・林・漁・鉱業、サービス業他が各1件となっている。

【企業倒産】

(件、負債総額:百万円)

	R2	R2/7	R2/8	R2/9	R2/10	R2/11	R2/12
件数	158	14	5	14	10	6	7
負債総額	29,897	1,592	2,626	1,957	2,491	1,184	210

(出所:(株)東京商工リサーチ)



9. 消費者物価 ～おおむね横ばい～

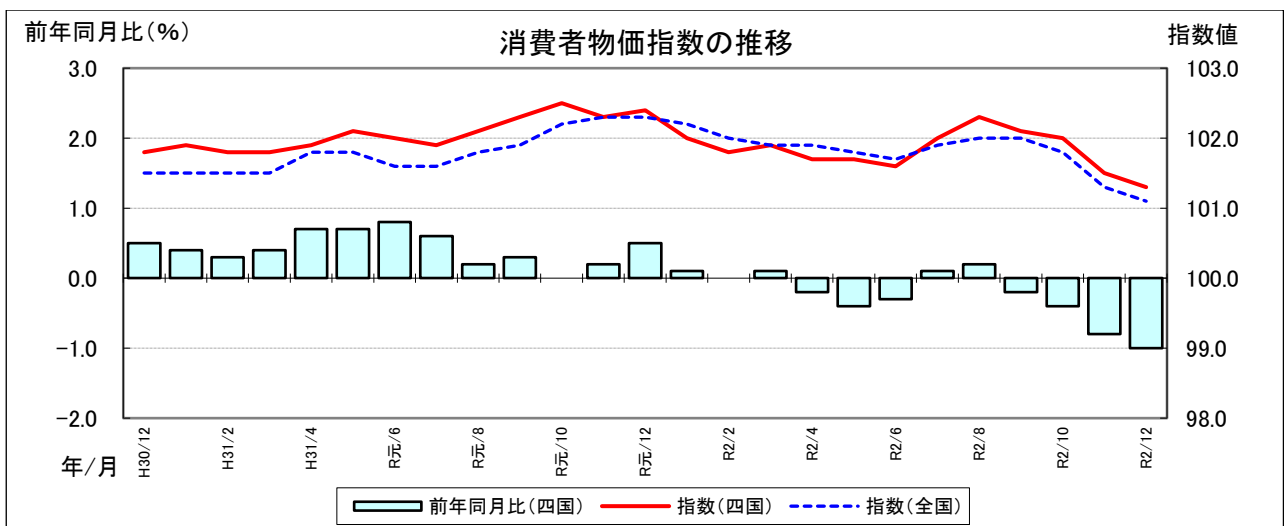
当月の消費者物価指数は101.3で、教養娯楽、交通・通信などが上昇したものの、食料、被服及び履物などが低下したことから、0.2%の減少となった。また、前年同月比は、家具・家事用品、諸雑費などが上昇したものの、光熱・水道、交通・通信などが低下したことから1.0%の減少となった。

【消費者物価指数 平成27年=100】

(増減率:%)

	R2	R2/7	R2/8	R2/9	R2/10	R2/11	R2/12
前月(年)比	▲ 0.2	0.4	0.3	▲ 0.2	▲ 0.1	▲ 0.5	▲ 0.2

(出所:総務省)



10. 県別指標（令和2年12月分）

① 鉱工業生産指数（令和2年11月分）

（平成27年=100）

	徳島	香川	愛媛	高知	四国	全国
季節調整済指数	103.7	85.5	92.7	97.3	88.7	94.7
前月比（%）	16.0	▲ 3.4	3.5	0.0	3.1	▲ 0.5
前年同月比（%）	6.3	▲ 23.0	▲ 7.5	0.5	▲ 8.9	▲ 3.9

② 百貨店・スーパー販売状況

（単位：億円）

	徳島	香川	愛媛	高知	四国	全国
販売金額	86.9	187.1	219.2	79.1	572.3	21,033
全店前年同月比（%）	▲ 10.6	0.6	▲ 0.6	▲ 4.0	▲ 2.4	▲ 3.4
既存店前年同月比（%）	3.0	0.7	▲ 2.4	▲ 4.0	▲ 1.0	▲ 3.5

③ 乗用車新車新規登録・届出台数

（単位：台）

	徳島	香川	愛媛	高知	四国	全国
登録・届出台数	1,950	2,969	3,499	1,973	10,391	315,188
前年同月比（%）	14.9	18.8	17.9	11.1	16.2	10.9

④ 新設住宅着工戸数

（単位：戸）

	徳島	香川	愛媛	高知	四国	全国
着工戸数	323	460	856	321	1,960	65,643
前年同月比（%）	▲ 0.9	24.7	17.3	11.5	14.4	▲ 9.0

⑤ 公共工事

（単位：億円）

	徳島	香川	愛媛	高知	四国	全国
請負金額	75	45	93	86	299	7,345
前年同月比（%）	▲ 31.8	22.5	▲ 17.6	▲ 12.8	▲ 16.5	▲ 8.6
今年度累計請負額	1,224	832	1,399	1,297	4,753	125,689
前年度同月累計比（%）	9.9	10.2	▲ 2.2	▲ 10.0	0.3	3.0

⑥ 有効求人倍率

（単位：倍）

	徳島	香川	愛媛	高知	四国	全国
倍率	1.06	1.29	1.20	1.02	1.16	1.06

⑦ 企業倒産

（単位：件、百万円）

	徳島	香川	愛媛	高知	四国	全国
倒産件数	0	3	4	0	7	558
負債総額	0	40	170	0	210	138,518

⑧ 消費者物価指数

（平成27年=100）

	徳島市	高松市	松山市	高知市	四国	全国
消費者物価指数	101.5	101.3	100.6	101.2	101.3	101.1
前月比（%）	▲ 0.2	▲ 0.1	0.0	▲ 0.1	▲ 0.2	▲ 0.3
前年同月比（%）	▲ 1.0	▲ 0.9	▲ 1.0	▲ 0.7	▲ 1.0	▲ 1.2

※四捨五入の関係で各県の合計と四国数値が合わない場合がある。

※今年度累計請負額は、各月十万円以下を四捨五入して数値を合計している。

主 要 経 済 指 標 (1)

単位 年月	生産 出荷 在庫																		単位 年月						
	四国						全国						四国							全国					
	指数		前月比		前年同月比		指数		前月比		前年同月比		指数		前月比		前年同月比			指数		前月比		前年同月比	
	%		%		%		%		%		%		%		%		%			%		%		%	
H28平均	98.3		▲ 1.7	100.0		0.0	97.8		▲ 2.2	99.7		▲ 0.3	92.6		▲ 7.7	94.9		▲ 3.2	H28平均						
H29平均	97.2		▲ 1.1	103.1		3.1	97.9		0.1	102.2		2.5	90.8		▲ 1.9	98.8		4.1	H29平均						
H30平均	96.8		▲ 0.4	104.2		1.1	96.9		▲ 1.0	103.0		0.8	102.0		12.3	100.5		1.7	H30平均						
R元平均	96.3		▲ 0.5	101.1		▲ 3.0	96.9		0.0	100.2		▲ 2.7	102.4		0.4	101.7		1.2	R元平均						
R2平均	88.0		▲ 8.6	90.9		▲ 10.1	88.4		▲ 8.8	89.7		▲ 10.5	89.5		▲ 12.6	93.2		▲ 8.4	R2平均						
R元/12	94.3	▲ 2.6	▲ 1.7	97.9	0.2	▲ 3.7	94.4	▲ 2.5	▲ 0.8	97.0	0.2	▲ 3.8	104.4	0.6	0.4	104.0	0.4	1.2	R元/12						
R2/1	88.9	▲ 5.7	▲ 11.2	99.8	1.9	▲ 2.4	93.7	▲ 0.7	▲ 4.0	97.9	0.9	▲ 3.3	97.4	▲ 6.7	▲ 6.5	106.2	2.1	3.6	R2/1						
R2/2	94.7	6.5	▲ 0.3	99.5	▲ 0.3	▲ 5.7	94.3	0.6	▲ 2.2	98.9	1.0	▲ 5.4	103.5	6.3	▲ 1.3	104.4	▲ 1.7	1.6	R2/2						
R2/3	100.6	6.2	▲ 4.8	95.8	▲ 3.7	▲ 5.2	98.5	4.5	1.8	93.2	▲ 5.8	▲ 6.5	106.1	2.5	3.3	106.4	1.9	2.9	R2/3						
R2/4	92.2	▲ 8.3	▲ 4.2	86.4	▲ 9.8	▲ 15.0	92.5	▲ 6.1	▲ 3.6	84.3	▲ 9.5	▲ 16.6	107.9	1.7	5.3	106.1	▲ 0.3	2.7	R2/4						
R2/5	85.3	▲ 7.5	▲ 12.5	78.7	▲ 8.9	▲ 26.3	82.7	▲ 10.6	▲ 15.7	76.8	▲ 8.9	▲ 26.8	104.8	▲ 2.9	0.9	103.3	▲ 2.6	▲ 0.5	R2/5						
R2/6	83.0	▲ 2.7	▲ 13.0	80.2	1.9	▲ 18.2	83.6	1.1	▲ 13.7	80.5	4.8	▲ 16.6	106.6	1.7	2.2	100.8	▲ 2.4	▲ 3.4	R2/6						
R2/7	83.4	0.5	▲ 14.2	87.2	8.7	▲ 15.5	83.9	0.4	▲ 15.3	85.8	6.6	▲ 16.6	104.1	▲ 2.3	▲ 0.8	99.3	▲ 1.5	▲ 4.8	R2/7						
R2/8	81.8	▲ 1.9	▲ 16.7	88.1	1.0	▲ 13.8	82.0	▲ 2.3	▲ 18.7	87.1	1.5	▲ 14.2	103.3	▲ 0.8	0.8	98.0	▲ 1.3	▲ 5.9	R2/8						
R2/9	83.6	2.2	▲ 11.2	91.5	3.9	▲ 9.0	84.6	3.2	▲ 11.3	90.5	3.9	▲ 9.8	100.6	▲ 2.6	▲ 2.9	97.5	▲ 0.5	▲ 5.7	R2/9						
R2/10	86.0	2.9	▲ 9.8	95.2	4.0	▲ 3.0	87.7	3.7	▲ 7.7	94.9	4.9	▲ 3.0	95.5	▲ 5.1	▲ 7.0	95.7	▲ 1.8	▲ 8.1	R2/10						
R2/11	88.7	3.1	▲ 8.9	94.7	▲ 0.5	▲ 3.9	87.3	▲ 0.5	▲ 10.7	93.8	▲ 1.2	▲ 4.0	98.1	2.7	▲ 5.5	94.3	▲ 1.5	▲ 9.0	R2/11						
R2/12	87.2	▲ 1.7	▲ 6.5	93.2	▲ 1.6	▲ 3.2	88.7	1.6	▲ 4.9	92.3	▲ 1.6	▲ 3.4	91.3	▲ 6.9	▲ 12.6	95.3	1.1	▲ 8.4	R2/12						

資料出所 四国：四国経済産業局 全国：経済産業省
 *最新月は速報値、在庫の年平均は期末値。 *前月比は季節調整済指数 *前年同月比は原指数 *全国生産予測指数
 1月 8.9%
 2月 ▲0.3%

6

単位 年月	百貨店・スーパー販売額										コンビニエンスストア販売額等				家電大型専門店販売額				単位 年月					
	四国					全国					四国		全国		四国		全国							
	合計		百貨店		スーパー			合計		百貨店		コンビニエンスストア		家電大型専門店		合計		百貨店						
	販売額	前年同月比	前年同月比	販売額	前年同月比	販売額	前年同月比	販売額	前年同月比	前年同月比	販売額	前年同月比	販売額	前年同月比	販売額	前年同月比	販売額	前年同月比		販売額	前年同月比			
H28	5,088.5	0.5	▲ 0.8	1,053.7	▲ 4.6	4,034.8	1.9	195,979	▲ 0.4	▲ 0.9	281,330	5.9	114,456	4.1	98,155	0.1	4,182,954	▲ 1.5	H28					
H29	5,073.5	▲ 0.3	▲ 1.2	1,030.8	▲ 2.2	4,042.7	0.2	196,025	0.0	0.0	287,472	2.2	117,451	2.4	98,849	0.7	4,311,504	3.1	H29					
H30	5,105.3	0.6	▲ 0.9	1,013.0	▲ 1.7	4,092.3	1.2	196,044	0.0	▲ 0.5	289,945	0.9	119,780	2.0	99,367	0.5	4,391,151	2.1	H30					
R元	5,092.3	▲ 0.3	▲ 2.4	989.2	▲ 2.3	4,103.1	0.3	193,962	▲ 1.1	▲ 1.3	293,173	1.1	121,841	1.7	100,853	1.5	4,545,374	3.5	R元					
R2	5,449.5	▲ 1.7	▲ 3.4	758.4	▲ 23.3	4,691.2	2.9	195,037	▲ 5.4	▲ 6.6	280,816	▲ 4.2	116,423	▲ 4.4	106,955	6.1	4,792,933	5.1	R2					
R元/12	530.2	▲ 2.5	▲ 4.0	111.9	▲ 6.4	418.4	▲ 1.3	20,234	▲ 2.8	▲ 2.8	25,522	0.1	10,633	0.6	9,880	▲ 10.6	447,821	▲ 11.2	R元/12					
R2/1	425.4	▲ 0.6	▲ 2.3	86.0	▲ 3.1	339.4	0.1	16,064	▲ 1.6	▲ 1.5	23,702	0.4	9,714	1.6	8,092	▲ 2.4	385,119	▲ 0.3	R2/1					
R2/2	381.0	4.3	2.1	66.9	▲ 3.2	314.1	6.1	14,389	0.3	0.2	22,461	3.7	9,308	3.4	7,293	6.1	324,549	5.2	R2/2					
R2/3	452.7	▲ 3.6	▲ 7.2	63.9	▲ 28.6	388.8	2.5	16,219	▲ 8.8	▲ 10.1	23,109	▲ 5.6	9,577	▲ 5.4	8,955	▲ 8.0	388,544	▲ 9.5	R2/3					
R2/4	389.8	▲ 12.3	▲ 17.2	25.2	▲ 67.2	364.6	▲ 1.0	13,450	▲ 18.6	▲ 22.1	21,597	▲ 10.8	8,914	▲ 10.7	6,724	▲ 3.6	307,334	▲ 9.0	R2/4					
R2/5	428.9	▲ 6.6	▲ 11.0	30.1	▲ 60.1	398.7	3.7	14,529	▲ 13.6	▲ 16.9	22,257	▲ 10.1	9,271	▲ 9.6	8,673	15.4	379,528	8.8	R2/5					
R2/6	471.4	2.0	▲ 0.1	72.7	▲ 12.3	398.8	5.2	16,789	▲ 2.3	▲ 3.4	23,063	▲ 4.4	9,596	▲ 5.1	11,399	32.2	472,851	25.6	R2/6					
R2/7	485.4	2.4	0.1	83.3	▲ 4.8	402.1	4.1	16,918	▲ 3.2	▲ 4.2	23,935	▲ 6.4	9,908	▲ 7.9	10,339	7.7	455,361	12.1	R2/7					
R2/8	497.1	4.0	0.7	71.1	7.8	426.1	2.8	16,882	▲ 1.2	▲ 3.2	25,132	▲ 5.3	10,341	▲ 5.6	10,484	10.5	452,290	9.5	R2/8					
R2/9	443.0	▲ 8.6	▲ 8.6	50.5	▲ 42.3	392.5	▲ 1.1	15,680	▲ 12.8	▲ 13.9	23,752	▲ 2.4	9,887	▲ 3.1	7,796	▲ 35.7	367,120	▲ 29.0	R2/9					
R2/10	450.4	3.8	3.7	57.9	▲ 16.6	392.5	7.4	16,303	4.0	2.9	23,437	▲ 4.9	9,973	▲ 3.3	7,235	42.2	344,427	29.0	R2/10					
R2/11	452.0	▲ 2.0	▲ 0.5	62.8	▲ 25.8	389.2	3.5	16,781	▲ 3.2	▲ 3.4	23,632	▲ 0.5	9,700	▲ 2.4	8,292	24.6	400,411	25.3	R2/11					
R2/12	572.3	▲ 2.4	▲ 1.0	88.0	▲ 21.3	484.3	2.3	21,033	▲ 3.4	▲ 3.5	24,739	▲ 3.1	10,234	▲ 3.8	11,673	18.1	515,399	14.7	R2/12					

資料出所 四国：四国経済産業局 全国：経済産業省
 *最新月は速報値 *販売額等は商品販売額及びサービス売上高 *最新月は速報値 *最新月は速報値
 *前年(同月)比については、一部補正を行い計算している場合があるため、必ずしも表中の数値を用いて算出した値とは一致しない。 *数値は年間補正のため改訂される場合がある。 *平成26年1月分から開始した家電大型専門店の調査について、平成27年1月分以降の販売額及び前年同月比を平成28年1月公表より掲載開始した。

主 要 経 済 指 標 (2)

単位 年月	乗用車新車新規登録・届出台数				新設住宅着工戸数				公共工事請負額				単位 年度月
	四 国		全 国		四 国		全 国		四 国		全 国		
	台数	前年同月比	台数	前年同月比	戸数	前年同月比	戸数	前年同月比	請負額	前年同月比	請負額	前年同月比	
	%		%		%		%		億円	%	億円	%	
H28	127,409	▲ 2.9	4,146,403	▲ 1.6	21,780	10.2	967,237	▲ 6.4	5,115	▲ 10.3	139,678	▲ 3.8	H27
H29	135,630	6.5	4,386,314	5.8	22,944	5.3	964,641	▲ 0.3	5,833	14.0	145,395	4.1	H28
H30	136,430	0.6	4,391,089	0.1	20,714	▲ 9.7	942,370	▲ 2.3	5,152	▲ 11.7	139,081	▲ 4.3	H29
R元	136,325	▲ 0.1	4,301,012	▲ 2.1	20,868	0.7	905,123	▲ 4.0	5,189	0.7	140,680	1.1	H30
R2	121,753	▲ 10.7	3,809,896	▲ 11.4	19,787	▲ 5.2	815,340	▲ 9.9	5,983	15.3	150,255	6.8	R元
R元/12	8,941	▲ 11.4	284,271	▲ 11.1	1,713	8.8	72,174	▲ 7.9	358	▲ 14.3	8,038	▲ 3.6	R元/12
R2/1	9,809	▲ 13.3	301,190	▲ 12.1	1,327	▲ 3.2	60,341	▲ 10.1	315	33.5	6,415	9.6	R2/1
R2/2	11,671	▲ 12.1	362,047	▲ 9.8	1,479	▲ 14.5	63,105	▲ 12.3	282	▲ 26.8	6,994	▲ 5.4	R2/2
R2/3	15,503	▲ 6.1	485,199	▲ 8.9	1,800	▲ 13.6	70,729	▲ 7.6	645	4.1	14,870	12.9	R2/3
R2/4	7,126	▲ 31.4	219,229	▲ 30.4	1,590	▲ 9.1	69,568	▲ 12.4	626	4.9	23,054	3.2	R2/4
R2/5	5,369	▲ 48.8	174,402	▲ 46.7	1,335	▲ 22.1	63,839	▲ 12.0	402	▲ 10.0	13,291	▲ 6.4	R2/5
R2/6	9,441	▲ 16.4	283,882	▲ 22.6	1,838	▲ 10.0	71,101	▲ 12.8	528	▲ 1.4	16,386	13.2	R2/6
R2/7	10,356	▲ 11.7	330,766	▲ 12.8	1,685	▲ 2.5	70,244	▲ 11.3	612	▲ 3.6	15,432	▲ 4.1	R2/7
R2/8	8,631	▲ 14.0	270,341	▲ 14.8	1,546	▲ 2.3	69,101	▲ 9.1	538	6.0	13,009	13.2	R2/8
R2/9	12,238	▲ 19.2	390,839	▲ 14.8	1,492	▲ 16.2	70,186	▲ 9.9	846	38.4	14,932	17.1	R2/9
R2/10	10,563	33.7	339,910	30.8	1,837	10.9	70,685	▲ 8.3	524	▲ 14.4	13,426	▲ 0.4	R2/10
R2/11	10,655	14.6	336,903	6.7	1,898	10.5	70,798	▲ 3.7	376	▲ 13.6	8,814	▲ 3.3	R2/11
R2/12	10,391	16.2	315,188	10.9	1,960	14.4	65,643	▲ 9.0	299	▲ 16.5	7,345	▲ 8.6	R2/12

四国：四国運輸局データを加工 全国：日本自動車販売協会連合会データを加工、確定前の数値のため修正される場合がある。	国土交通省	四国：西日本建設業保証（株） 全国：保証事業会社（※） ※北海道建設業信用保証（株）、東日本建設業保証（株）、西日本建設業保証（株）の各保証事業会社の集計	資料出所
--	-------	---	------

単位 年月	貿 易 指 標								雇 用 関 係 指 標								単位 年月		
	輸出通関実績				輸入通関実績				月間有効求職者数				月間有効求人数					有効求人倍率	
	四 国		全 国		四 国		全 国		四 国		全 国		四 国		全 国			四国	全国
	通関額	前年同月比	通関額	前年同月比	通関額	前年同月比	通関額	前年同月比	求職者数	前年同月比	求職者数	前年同月比	求人数	前年同月比	求人数	前年同月比		季節調整済	
百万円		%		億円		%		人		%		人		%		倍			
H28	794,417	▲ 11.3	700,358	▲ 7.4	1,042,291	▲ 19.4	660,420	▲ 15.8	64,055	▲ 5.0	1,865,558	▲ 5.8	88,492	10.0	2,529,959	6.6	1.38	1.36	H28
H29	894,724	12.6	782,865	11.8	1,285,502	23.3	753,792	14.1	61,879	▲ 3.4	1,792,673	▲ 3.9	91,122	3.0	2,696,364	6.6	1.47	1.50	H29
H30	1,008,083	12.7	814,788	4.1	1,435,874	11.7	827,033	9.7	59,781	▲ 3.4	1,724,517	▲ 3.8	92,857	1.9	2,780,227	3.1	1.55	1.61	H30
R元	1,002,638	▲ 0.5	769,317	▲ 5.6	1,330,905	▲ 7.3	785,995	▲ 5.0	59,122	▲ 1.1	1,710,001	▲ 0.8	93,280	0.5	2,736,585	▲ 1.6	1.58	1.60	R元
R2	847,896	▲ 15.4	684,066	▲ 11.1	1,095,256	▲ 17.7	677,369	▲ 13.8	61,187	3.5	1,827,928	6.9	76,878	▲ 17.6	2,161,164	▲ 21.0	1.26	1.18	R2
R元/12	78,055	8.5	65,761	▲ 6.3	107,009	▲ 12.9	67,352	▲ 4.8	53,257	▲ 1.0	1,586,932	0.3	90,787	▲ 0.7	2,666,128	▲ 2.9	1.56	1.57	R元/12
R2/1	87,577	▲ 10.6	54,312	▲ 2.6	110,972	▲ 6.6	67,463	▲ 3.6	55,488	▲ 0.5	1,638,787	1.4	89,651	▲ 4.9	2,566,525	▲ 7.3	1.51	1.49	R2/1
R2/2	90,088	24.5	63,213	▲ 1.0	97,743	▲ 8.4	52,147	▲ 13.9	57,842	▲ 0.0	1,680,543	1.0	90,277	▲ 7.0	2,566,745	▲ 10.2	1.48	1.45	R2/2
R2/3	80,610	▲ 13.7	63,581	▲ 11.7	100,141	▲ 15.5	63,509	▲ 5.0	61,111	1.0	1,748,482	0.7	88,171	▲ 9.9	2,492,339	▲ 13.6	1.42	1.39	R2/3
R2/4	78,110	▲ 3.1	52,060	▲ 21.9	94,394	▲ 21.0	61,372	▲ 7.1	62,497	▲ 1.7	1,779,720	▲ 2.3	77,129	▲ 17.8	2,197,079	▲ 20.6	1.33	1.32	R2/4
R2/5	56,989	▲ 32.3	41,856	▲ 28.3	69,875	▲ 42.4	50,270	▲ 26.1	60,147	▲ 4.5	1,761,499	▲ 3.1	68,873	▲ 24.7	1,938,331	▲ 28.1	1.25	1.20	R2/5
R2/6	92,659	20.9	48,624	▲ 26.2	81,896	▲ 20.2	51,353	▲ 14.4	61,069	▲ 0.2	1,835,032	3.5	67,817	▲ 26.2	1,929,801	▲ 28.1	1.17	1.11	R2/6
R2/7	53,320	▲ 41.1	53,692	▲ 19.2	91,129	▲ 27.6	53,621	▲ 22.3	61,134	0.6	1,869,444	7.2	69,618	▲ 24.4	1,958,833	▲ 27.7	1.19	1.08	R2/7
R2/8	48,759	▲ 27.3	52,331	▲ 14.8	79,587	▲ 27.9	49,887	▲ 20.7	62,171	5.0	1,905,688	12.2	70,223	▲ 23.1	1,966,645	▲ 26.6	1.15	1.04	R2/8
R2/9	51,882	▲ 48.4	60,541	▲ 4.9	88,435	▲ 7.5	53,704	▲ 17.4	64,201	8.7	1,941,943	14.3	73,351	▲ 21.5	2,009,091	▲ 25.5	1.14	1.03	R2/9
R2/10	86,363	▲ 17.8	65,658	▲ 0.2	92,418	▲ 9.8	56,967	▲ 13.2	65,414	11.2	1,987,640	16.5	75,957	▲ 18.7	2,097,019	▲ 23.2	1.14	1.04	R2/10
R2/11	57,599	2.8	61,137	▲ 4.2	95,828	▲ 6.1	57,511	▲ 11.1	63,447	12.4	1,936,448	16.8	76,453	▲ 16.9	2,116,356	▲ 21.7	1.15	1.06	R2/11
R2/12	63,940	▲ 18.1	67,062	2.0	92,839	▲ 13.2	59,566	▲ 11.6	59,725	12.1	1,849,911	16.6	75,014	▲ 17.4	2,095,200	▲ 21.4	1.16	1.06	R2/12

四国：神戸税関 全国：財務省 *各月及び合計の数値は年間補正で修正される場合がある。	各県所在の労働局及び厚生労働省 *有効求人・求職者数は新規卒除き、パートタイムを含む。 *有効求人・求職者数の年数値は月平均 *有効求人倍率は、毎年実施される季節調整により改訂される場合がある。	資料出所
--	--	------

主 要 経 済 指 標 (3)

単位 年月	企 業 倒 産								消 費 者 物 価 指 数						単位 年月
	四 国				全 国				四 国			全 国			
	件数	前年同月比	負債額	前年同月比	件数	前年同月比	負債額	前年同月比	指数	前月比	前年比	指数	前月比	前年比	
	%	百万円	%		%	億円	%		%	%		%	%		
H28	146	▲ 18.89	32,913	▲ 9.77	8,446	▲ 4.15	20,061	▲ 5.03	100.0		0.0	99.9		▲ 0.1	
H29	139	▲ 4.79	29,149	▲ 11.44	8,405	▲ 0.48	31,676	▲ 57.89	100.6		0.6	100.4		0.5	
H30	164	17.99	35,818	22.88	8,235	▲ 2.02	14,855	▲ 53.10	101.6		1.1	101.3		1.0	
R元	192	17.07	29,529	▲ 17.56	8,383	1.79	14,232	▲ 4.18	102.1		0.4	101.8		0.5	
R2	158	▲ 17.71	29,897	1.25	7,773	▲ 7.27	12,200	▲ 14.27	101.8		▲ 0.2	101.8		0.0	
R元/12	15	15.38	2,027	▲ 73.32	704	13.18	1,569	91.78	102.4	0.1	0.5	102.3	0.0	0.8	
R2/1	14	16.67	1,033	9.20	773	16.06	1,247	▲ 25.91	102.0	▲ 0.4	0.1	102.2	▲ 0.1	0.7	
R2/2	17	41.67	1,084	▲ 40.64	651	10.71	713	▲ 63.44	101.8	▲ 0.2	0.0	102.0	▲ 0.2	0.4	
R2/3	22	0.00	4,600	20.80	740	11.78	1,059	9.09	101.9	0.0	0.1	101.9	0.0	0.4	
R2/4	20	11.11	4,759	7.35	743	15.19	1,450	35.61	101.7	▲ 0.2	▲ 0.2	101.9	▲ 0.1	0.1	
R2/5	11	▲ 15.38	1,803	15.28	314	▲ 54.82	813	▲ 24.31	101.7	0.0	▲ 0.4	101.8	0.0	0.1	
R2/6	18	▲ 10.00	6,558	113.69	780	6.26	1,288	48.13	101.6	▲ 0.1	▲ 0.3	101.7	▲ 0.1	0.1	
R2/7	14	▲ 12.50	1,592	▲ 46.45	789	▲ 1.62	1,008	7.94	102.0	0.4	0.1	101.9	0.1	0.3	
R2/8	5	▲ 44.44	2,626	54.56	667	▲ 1.62	724	▲ 16.90	102.3	0.3	0.2	102.0	0.2	0.2	
R2/9	14	▲ 6.67	1,957	44.22	565	▲ 19.51	707	▲ 37.38	102.1	▲ 0.2	▲ 0.2	102.0	▲ 0.1	0.0	
R2/10	10	▲ 47.37	2,491	77.80	624	▲ 20.00	783	▲ 11.55	102.0	▲ 0.1	▲ 0.4	101.8	▲ 0.1	▲ 0.4	
R2/11	6	▲ 71.43	1,184	▲ 73.25	569	▲ 21.73	1,021	▲ 16.61	101.5	▲ 0.5	▲ 0.8	101.3	▲ 0.5	▲ 0.9	
R2/12	7	▲ 53.33	210	▲ 89.64	558	▲ 20.73	1,385	▲ 11.69	101.3	▲ 0.2	▲ 1.0	101.1	▲ 0.3	▲ 1.2	

(株)東京商工リサーチ
(負債額 1,000万円以上)
*前年同月比については、(株)東京商工リサーチの小数点以下表示桁数の変更を踏まえ、四国は平成27年1月から、全国は平成26年1月から二桁表示に変更した。

総務省
*消費者物価指数は平成27年基準に改定されている。(平成27年=100)

資料出所

資料出所