

令和3年3月19日

四国地域の経済動向（概要）
（令和3年1月分）

～四国地域の経済は、厳しい状況にあるものの、持ち直しの動きがみられる～（→）
（厳しい状況にあるものの、持ち直しの動きがみられる）

生産（↗）**鉱工業生産は、緩やかに持ち直している。**（緩やかな持ち直しの動き）
鉱工業生産指数は、前月比が2カ月ぶりの上昇となった。

個人消費（→）**個人消費は、一部に弱い動きがみられるものの、持ち直しの動きがみられる。**
（一部に弱い動きがみられるものの、持ち直しの動き）
百貨店・スーパー販売額（全店）は、3カ月連続で前年を下回った。
コンビニエンスストア（全店）の販売額は、11カ月連続で前年を下回った。
家電大型専門店販売額は、4カ月連続で前年を上回った。
乗用車新車新規登録・届出台数は、4カ月連続で前年を上回った。

住宅着工（→）**新設住宅着工は、弱い動きがみられる。**（弱い動き）
新設住宅着工戸数は、4カ月ぶりに前年を下回った。

公共工事（→）**公共工事は、減少の動きがみられる。**（減少の動き）
公共工事請負金額は、4カ月連続で前年を下回った。

設備投資（→）**設備投資計画は、前年度を上回る見込み。**（前年度を上回る）
令和2年度の設備投資計画額は、2年ぶりに前年度を上回る見込み。

雇用（→）**雇用情勢は、弱い動きがみられる。**（弱い動き）
有効求人倍率は3カ月連続で上昇し、一般新規求人数は13カ月連続で前年を下回った。

倒産（→）**企業倒産は、落ち着いた動きがみられる。**（落ち着いた動き）
倒産は9カ月連続で前年を下回り、負債総額は3カ月ぶりに前年を上回った。

注意：（ ）内は基調判断の動き。→は据え置き、↗は上方修正、↘は下方修正を示す。（ ）内は前月の基調判断を記載している。

【四国の経済指標】

令和3年1月

	四 国		全 国	
	前月比 (%)	前年同月比 (%)	前月比 (%)	前年同月比 (%)
鉱工業生産指数 (平成27年=100、季節調整済 前年同月比は原指数)	90.0	3.1 ▲ 0.9	97.7	4.2 ▲ 5.3
鉱工業出荷指数 (//)	88.8	▲ 0.1 ▲ 7.3	95.8	3.2 ▲ 5.1
鉱工業在庫指数 (//)	94.4	3.4 ▲ 3.1	95.1	▲ 0.2 ▲ 10.5
百貨店・スーパー販売額 (単位：億円) (全店)	447	▲ 4.9	16,275	▲ 5.8
		▲ 4.5		▲ 7.2
コンビニエンスストア販売額 (単位：億円)	227	▲ 4.1	9,290	▲ 4.4
家電大型専門店販売額 (単位：億円)	99	22.5	4,306	11.4
乗用車新車新規登録・届出台数 (単位：台)	10,467	6.7	324,534	7.8
新設住宅着工戸数 (単位：戸)	1,194	▲ 10.0	58,448	▲ 3.1
公共工事請負金額 (単位：億円)	210	▲ 33.3	6,328	▲ 1.4
有効求人倍率 (季節調整済)	1.19 (前月差)	0.05	1.10 (前月差)	0.05
企業倒産件数 (単位：件)	9	▲ 35.71	474	▲ 38.68

(本発表資料のお問い合わせ先)
四国経済産業局 総務企画部参事官(調査担当) 河瀬
担当者：三野、山本
電話：087-811-8509(直通)
URL：<https://www.shikoku.meti.go.jp/>

※前月比、前年同月比は、増減率を示す。

四国地域の経済動向

(令和3年1月分)

1. 鉱工業生産 ～緩やかに持ち直している～

当月の鉱工業指数をみると、前月比では、生産は2カ月ぶりの上昇、出荷は2カ月ぶりの低下、在庫、在庫率は2カ月ぶりの上昇となった。なお、前年同月比では、生産、出荷は10カ月連続の低下、在庫は5カ月連続の低下、在庫率は2カ月ぶりの上昇となった。

生産は、前月比3.1%増(前年同月比0.9%減)となり、生産指数(季節調整済)は90.0となった。業種別にみると、汎用・生産用機械工業、非鉄金属工業、食料品工業などが上昇し、輸送機械工業、鉱業、その他工業などが低下した。出荷は、前月比0.1%減(前年同月比7.3%減)となった。業種別にみると、電気機械工業、輸送機械工業、化学・石油石炭製品工業などが低下し、食料品工業、パルプ・紙・紙加工品工業、鉄鋼業などが上昇した。在庫は、前月比3.4%増(前年同月比3.1%減)となった。業種別にみると、化学・石油石炭製品工業、非鉄金属工業、食料品工業などが上昇し、鉄鋼業、汎用・生産用機械工業、その他工業などが低下した。在庫率は、前月比17.8%増(前年同月比19.7%増)となった。

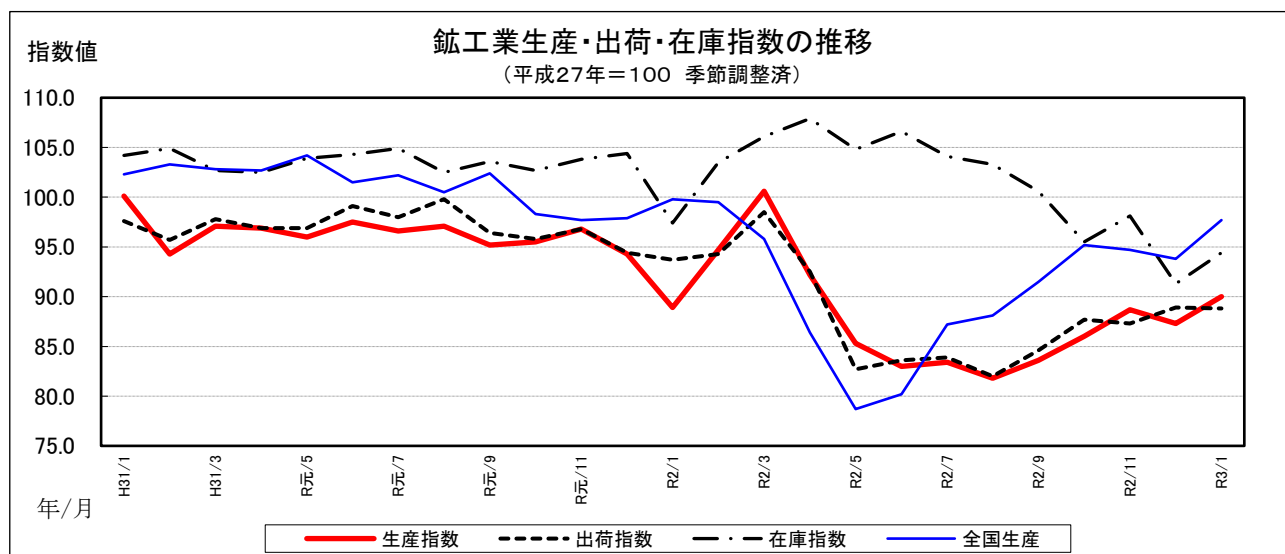
【鉱工業生産・出荷・在庫指数(季節調整済) 平成27年=100】

(増減率：%)

前月(年、期)比	R2	R2/8	R2/9	R2/10	R2/11	R2/12	R3/1
生産指数	▲ 8.6	▲ 1.9	2.2	2.9	3.1	▲ 1.6	3.1
出荷指数	▲ 8.8	▲ 2.3	3.2	3.7	▲ 0.5	1.8	▲ 0.1
在庫指数	▲ 12.6	▲ 0.8	▲ 2.6	▲ 5.1	2.7	▲ 6.9	3.4

※最新月は速報値

(出所：四国経済産業局)



2. 個人消費 ～一部に弱い動きが見られるものの、持ち直しの動き～

(1) 小売販売

当月の百貨店・スーパー257店(百貨店4店とスーパー253店)の販売額は447.2億円で、前年同月比4.9%減と3カ月連続で前年を下回った。

業態別にみると、百貨店4店の販売額は52.0億円で、前年同月比39.5%減と5カ月連続で前年を下回った。品目別にみると、新型コロナウイルス感染症拡大の影響で入店客数が減少する中、「衣料品」がクリアランスセールが振るわなかったことなどから5カ月連続で、「飲食料品」が初売りイベントや恒例催事の中止、あるいは、感染拡大防止のために規模を縮小して開催したことなどから12カ月連続で、「身の回り品」が婦人靴などの不振などから3カ月連続で前年を下回った。

スーパー253店の販売額は395.2億円で、前年同月比2.9%増と4カ月連続で前年を上回った。品目別にみると、内食傾向が続く中、「飲食料品」が気温低下で鍋物商材に動きがみられ、生鮮食品や冷凍食品など全般的に好調だったことなどから15カ月連続で、「家庭用品」がキッチンペーパーなどの台所用消耗品が堅調に推移したことなどから12カ月連続で前年を上回った。一方、「衣料品」が、外出自粛傾向が続いたことなどから3カ月連続で前年を下回った。

コンビニエンスストア1,606店の商品販売額及びサービス売上高は227.4億円で、前年同月比4.1%減と11カ月連続で前年を下回った。外出自粛、帰省自粛、初詣の分散化などから来店客数が減少したことにより、ファーストフード、おにぎり、ソフトドリンク、化粧品などの動きが鈍かった。一方、冷凍食品、生鮮食品、プリペイドカードなどは好調に推移した。

家電大型専門店87店の販売額は99.1億円で、前年同月比22.5%増となった。気温の低下でエアコンや暖房器具に動きがみられた。また、引き続き、テレビなどのAV家電や電子レンジなどの調理家電が堅調に推移したほか、空気清浄機などが伸長した。

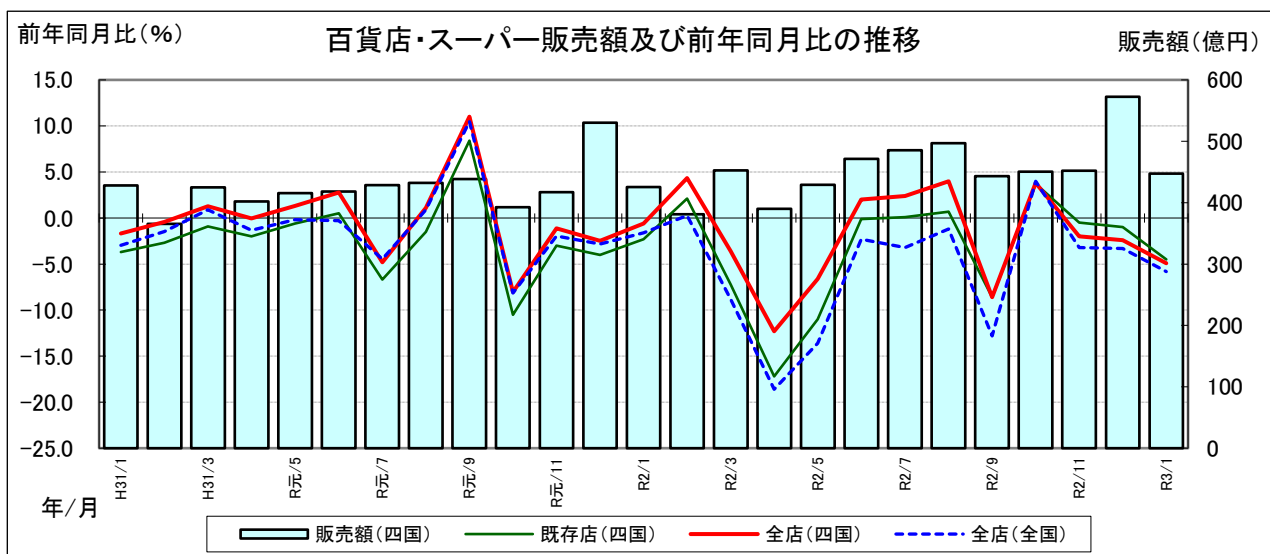
【百貨店・スーパー販売額】

(増減率：%)

前年同月(年、期)比	R2	R2/8	R2/9	R2/10	R2/11	R2/12	R3/1
全 店	▲ 1.7	4.0	▲ 8.6	3.8	▲ 2.0	▲ 2.4	▲ 4.9
既存店	▲ 3.4	0.7	▲ 8.6	3.7	▲ 0.5	▲ 1.0	▲ 4.5

※最新月は速報値

(出所：四国経済産業局)



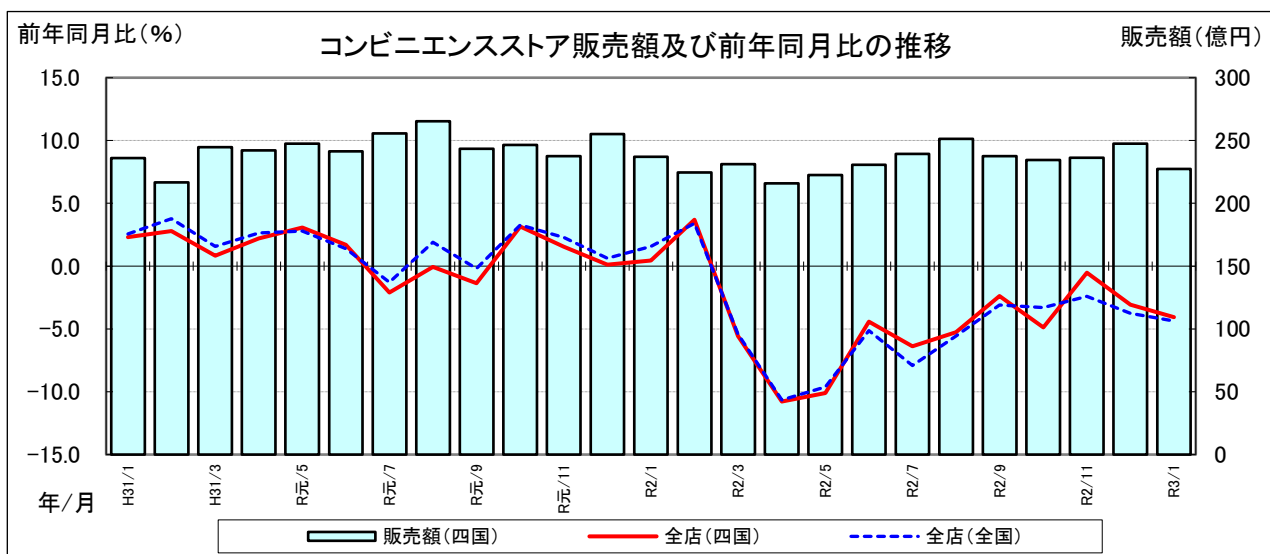
【コンビニエンスストア販売額】

(増減率：%)

前年同月(年、期)比	R2	R2/8	R2/9	R2/10	R2/11	R2/12	R3/1
全 店	▲ 4.2	▲ 5.3	▲ 2.4	▲ 4.9	▲ 0.5	▲ 3.1	▲ 4.1

※最新月は速報値

(出所：経済産業省)



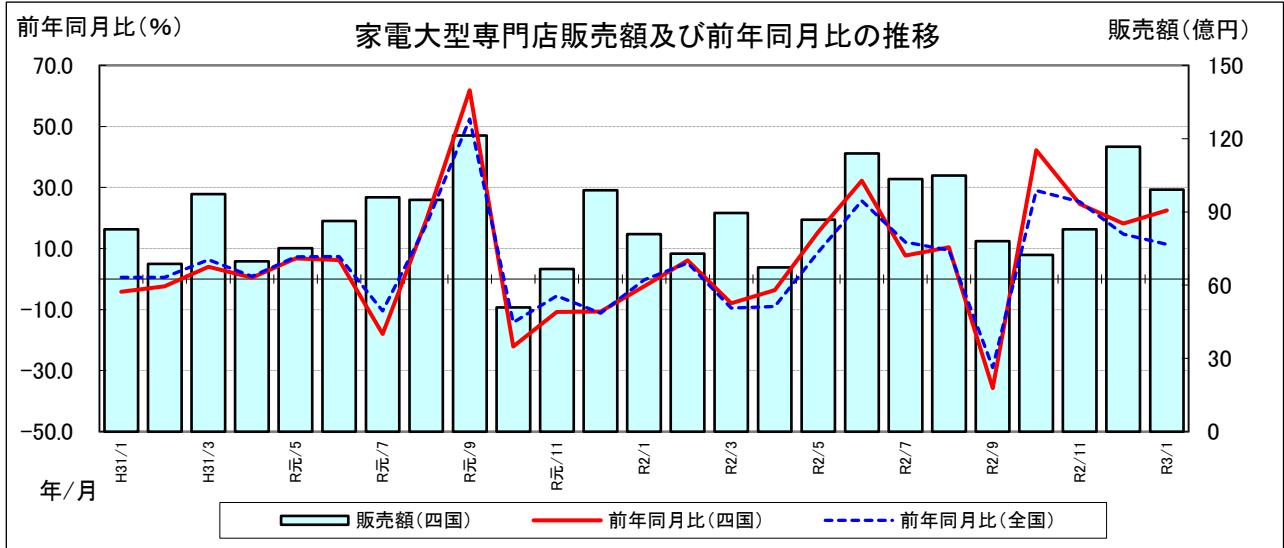
【家電大型専門店販売額】

(増減率：%)

前年同月(年)比	R2	R2/8	R2/9	R2/10	R2/11	R2/12	R3/1
全 店	6.1	10.5	▲ 35.7	42.2	24.6	18.1	22.5

※最新月は速報値

(出所：経済産業省)



(2)乗用車新車新規登録・届出台数

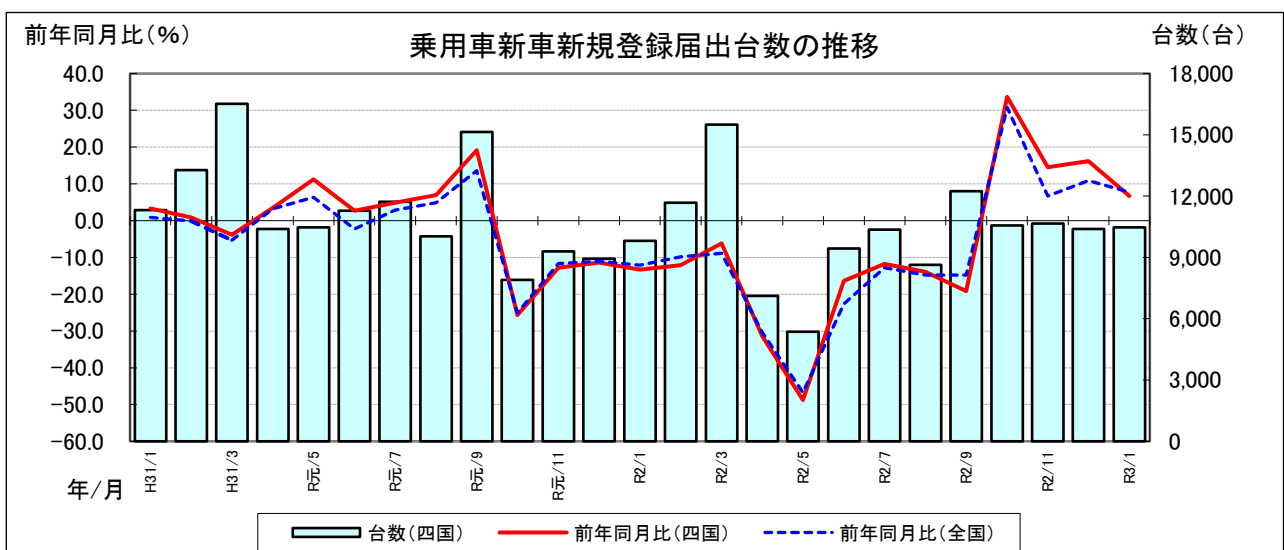
当月の乗用車新車新規登録・届出台数は、10,467台で、前年同月比6.7%増となり、4カ月連続で前年を上回った。車種別でみると、普通乗用車が前年同月比24.1%増、小型乗用車が同8.8%減、軽乗用車が同4.9%増となった。

【乗用車新車新規登録・届出台数】

(増減率：%)

前年同月(年)比	R2	R2/8	R2/9	R2/10	R2/11	R2/12	R3/1
	▲ 10.7	▲ 14.0	▲ 19.2	33.7	14.6	16.2	6.7

(出所：四国運輸局データを加工)



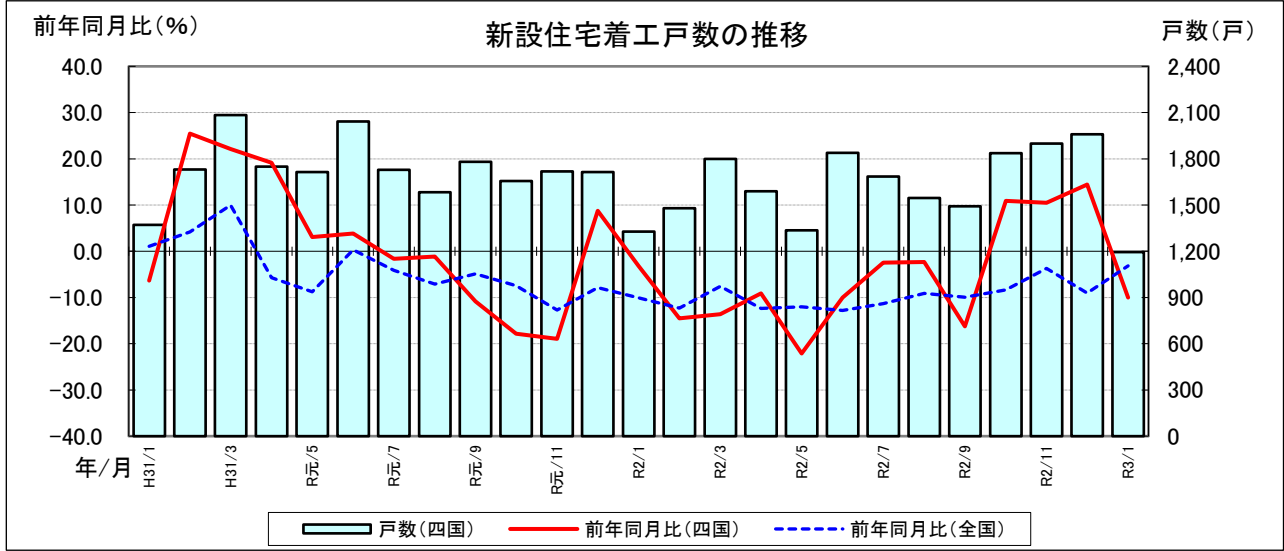
3. 住宅着工 ～弱い動き～

当月の新設住宅着工戸数は、1,194戸で、前年同月比10.0%減となり、4カ月ぶりに前年を下回った。
 区分別でみると、持家が前年同月比10.1%増、貸家が同41.6%減、分譲住宅は同4.2%増となった。

【新設住宅着工戸数】 (増減率:%)

	R2	R2/8	R2/9	R2/10	R2/11	R2/12	R3/1
前年同月(年)比	▲ 5.2	▲ 2.3	▲ 16.2	10.9	10.5	14.4	▲ 10.0

(出所:国土交通省)



4. 公共工事 ～減少の動き～

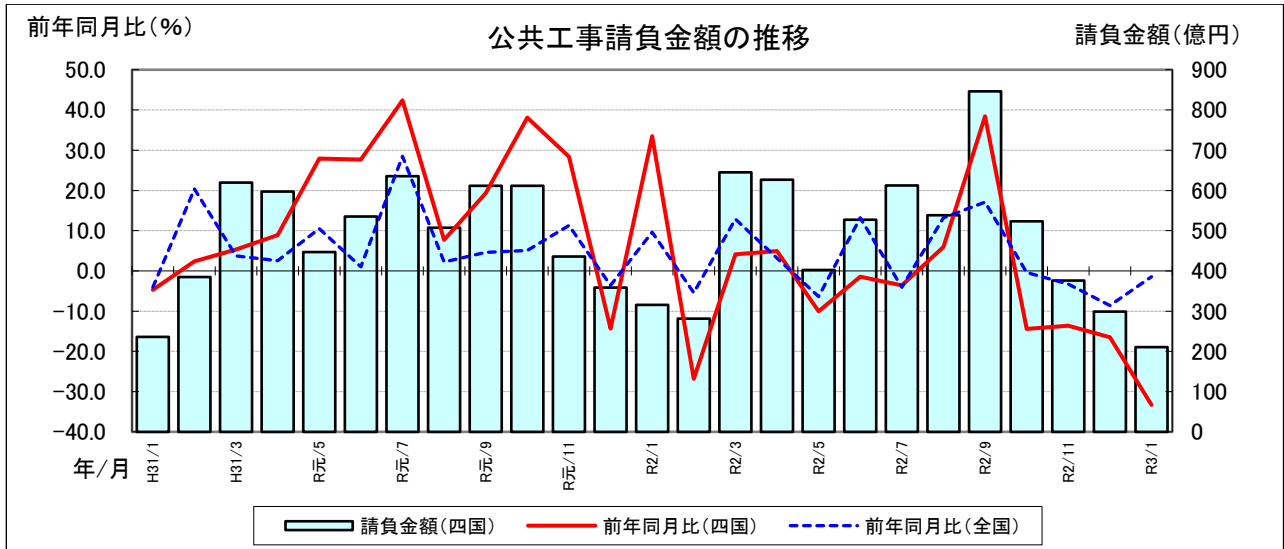
当月の公共工事の発注状況を請負金額でみると、210億円で、前年同月比33.3%減と、4カ月連続で前年を下回った。

発注者別では、国が前年同月比42.0%減、県が同20.0%減、市町村が同47.7%減、その他の公共的団体が同35.3%増、独立行政法人等が同67.7%減となった。

【公共工事請負金額】 (増減率:%)

	R元	R2/8	R2/9	R2/10	R2/11	R2/12	R3/1
前年同月(年度)比	15.3	6.0	38.4	▲ 14.4	▲ 13.6	▲ 16.5	▲ 33.3
前年度同月累計比	-	▲ 0.6	6.6	3.3	1.6	0.3	▲ 1.8

(出所:西日本建設業保証(株))



5. 設備投資 ～前年度を上回る見込み～

令和2年度の設備投資計画は、前年度比1.6%増となっている。

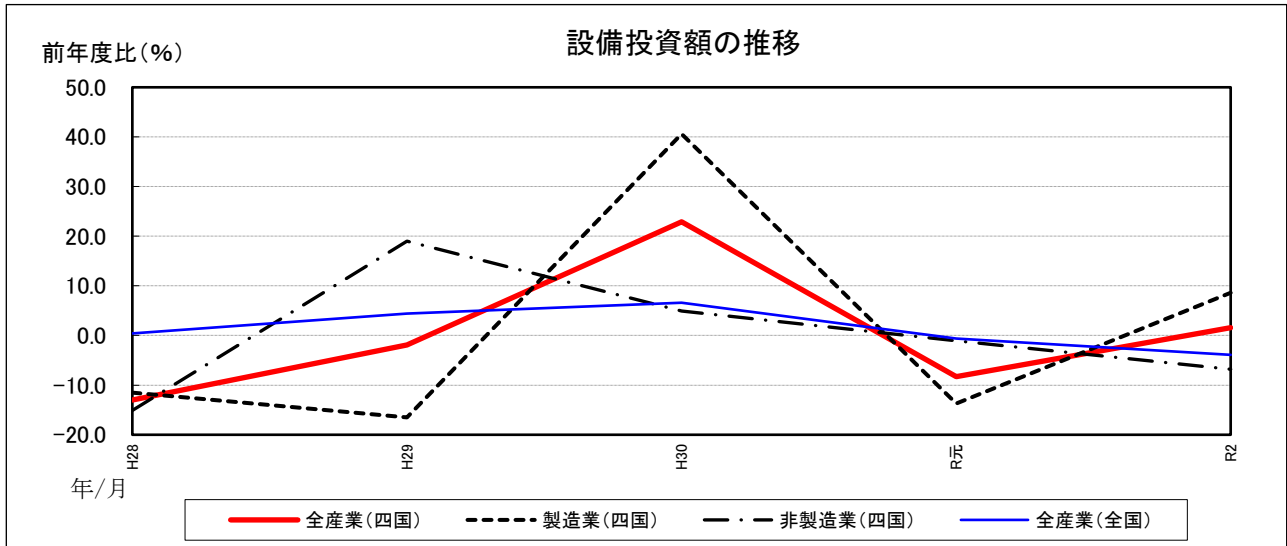
業種別では、製造業が前年度比8.6%増、非製造業が同6.8%減となっている。

【設備投資額(含む土地投資額)】

(前年度比:%)

	H28年度実績	H29年度実績	H30年度実績	R元年度実績	R2年度計画
全産業	▲ 13.0	▲ 1.9	22.9	▲ 8.3	1.6
製造業	▲ 11.5	▲ 16.5	40.6	▲ 13.7	8.6
非製造業	▲ 15.1	19.0	4.9	▲ 1.1	▲ 6.8

(出所:日本銀行)



6. 貿易 ～輸出、輸入ともに減少～

(1) 輸出

当月の輸出通関額(円ベース)は823億円で、プラスチック、繊維機械などが増加したものの、船舶、石油製品などが減少したため、前年同月比6.0%減と、2カ月連続で前年を下回った。

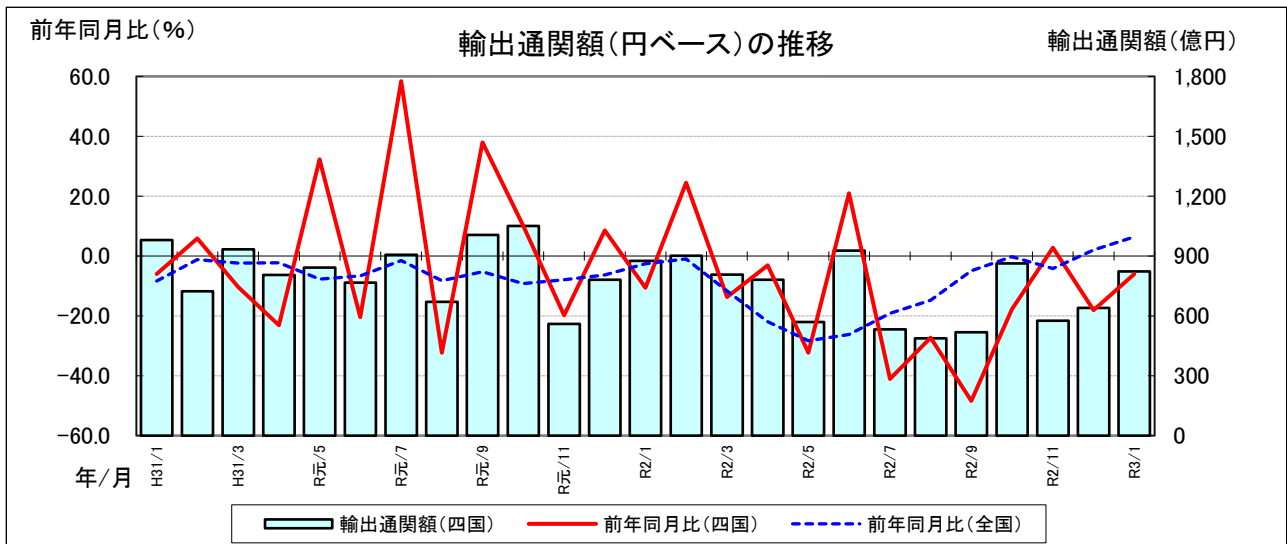
【輸出通関額】

(増減率:%)

	R2	R2/8	R2/9	R2/10	R2/11	R2/12	R3/1
前年同月(年)比	▲ 15.4	▲ 27.3	▲ 48.4	▲ 17.8	2.8	▲ 18.1	▲ 6.0

※最新月は速報値。

(出所:神戸税関)



(2) 輸入

当月の輸入通関額(円ベース)は847億円で、木製品及びコルク製品(除家具)、有機化合物などが増加したものの、原油及び粗油、石炭などが減少したため、前年同月比23.6%減と、17カ月連続で前年を下回った。

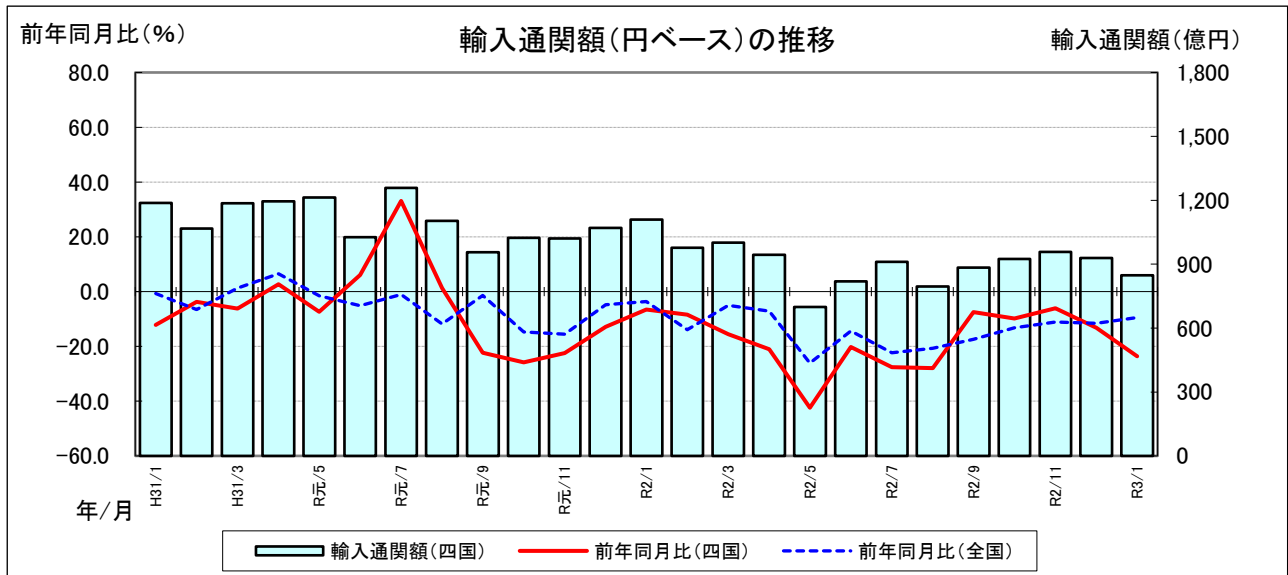
【輸入通関額】

(増減率：%)

	R2	R2/8	R2/9	R2/10	R2/11	R2/12	R3/1
前年同月(年)比	▲ 17.7	▲ 27.9	▲ 7.5	▲ 9.8	▲ 6.1	▲ 13.2	▲ 23.6

※最新月は速報値。

(出所：神戸税関)



7. 雇 用 ～弱い動き～

当月の雇用情勢をみると、有効求人倍率(季節調整済)は1.19倍で、2カ月連続の上昇となった。

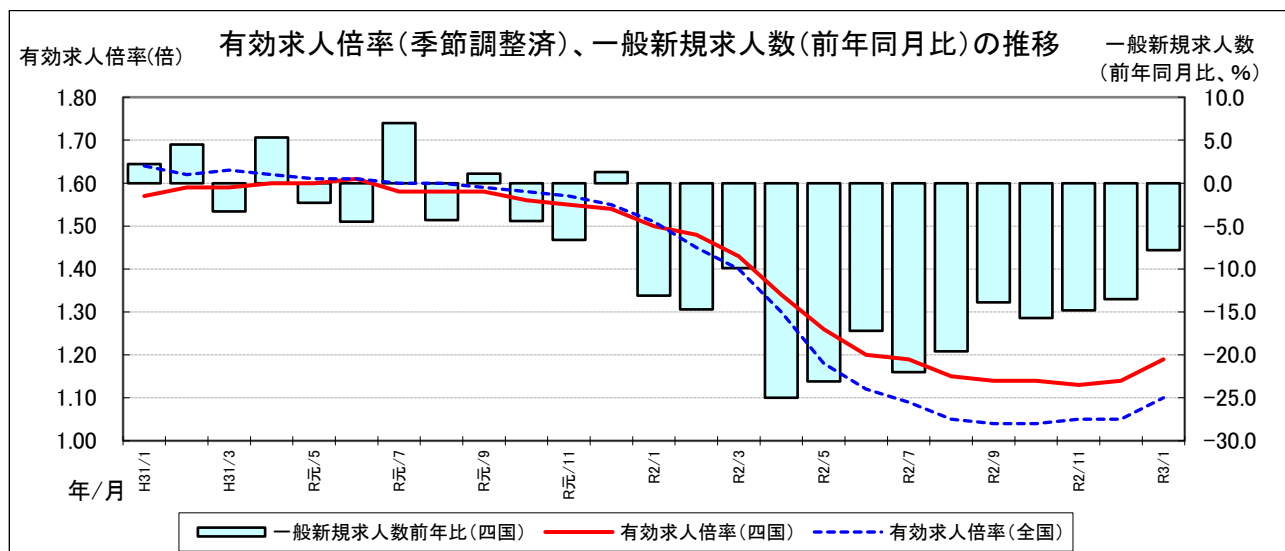
産業別の一般新規求人数(新規学卒、パートタイムを除く)をみると、「建設業」、「電気・ガス・熱供給・水道業」などが前年を上回ったものの、「公務、その他」、「製造業」などが前年を下回り、全体では前年同月比7.8%減と、13カ月連続で前年を下回った。

【雇用】

(倍、増減率：%)

	R2	R2/8	R2/9	R2/10	R2/11	R2/12	R3/1
有効求人倍率(季節調整済)	1.26	1.15	1.14	1.14	1.13	1.14	1.19
一般新規求人数(前年同月(年)比)	▲ 16.9	▲ 19.6	▲ 13.9	▲ 15.7	▲ 14.8	▲ 13.5	▲ 7.8

(出所：厚生労働省、四国4県の労働局データを加工)



8. 企業倒産 ～落ち着いた動き～

当月の企業倒産状況を見ると、倒産件数は9件で前年同月比35.7%減と、9カ月連続で前年を下回った。また、負債総額は13億円で前年同月比25.2%増と、3カ月ぶりに前年を上回った。

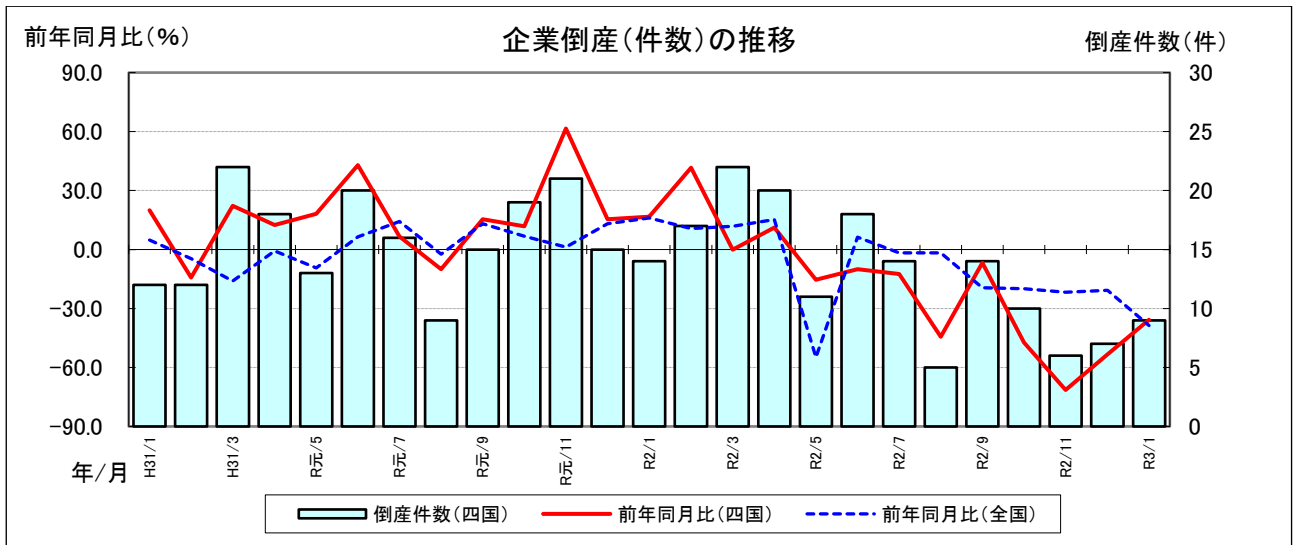
1月の過去10年間をみると、倒産件数は9番目、負債総額は7番目となっている。原因別では、販売不振が7件、他社倒産の余波、既往のシワ寄せが各1件となっている。また、業態別では小売業、運輸業が各3件、製造業、卸売業、サービス業他が各1件となっている。

【企業倒産】

(件、負債総額:百万円)

	R2	R2/8	R2/9	R2/10	R2/11	R2/12	R3/1
件数	158	5	14	10	6	7	9
負債総額	29,897	2,626	1,957	2,491	1,184	210	1,293

(出所:(株)東京商工リサーチ)



9. 消費者物価 ～おおむね横ばい～

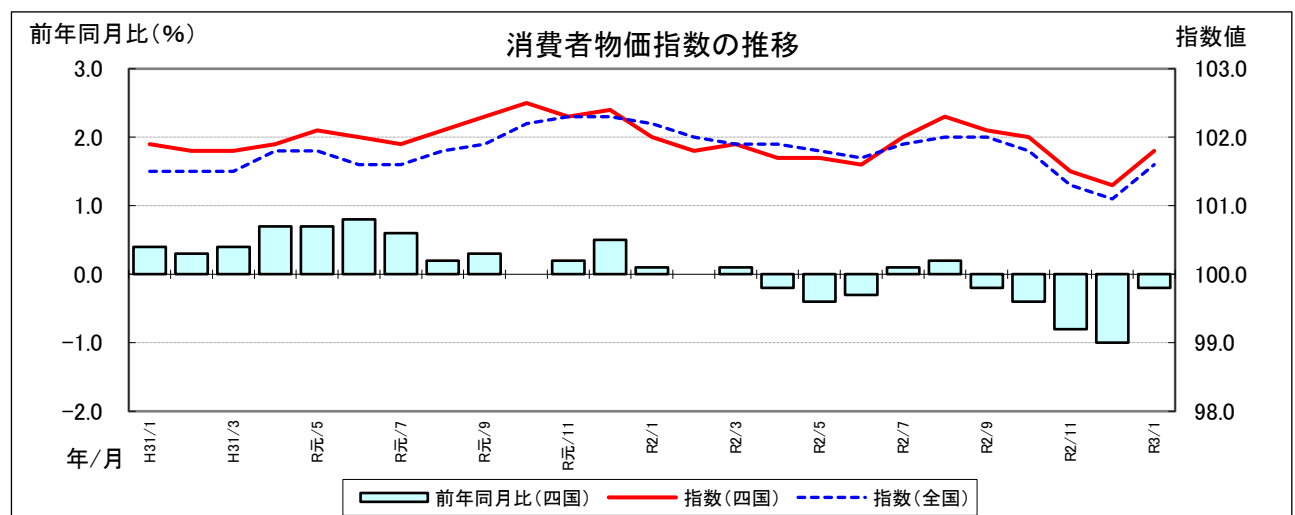
当月の消費者物価指数は101.8で、被服及び履物、家具・家事用品などが低下したものの、食料、教養娯楽などが上昇したことから、0.5%の増加となった。また、前年同月比は、食料、被服及び履物などが上昇したものの、交通・通信、光熱・水道などが低下したことから0.2%の減少となった。

【消費者物価指数 平成27年=100】

(増減率:%)

	R2	R2/8	R2/9	R2/10	R2/11	R2/12	R3/1
前月(年)比	▲ 0.2	0.3	▲ 0.2	▲ 0.1	▲ 0.5	▲ 0.2	0.5

(出所:総務省)



10. 県別指標（令和3年1月分）

① 鉱工業生産指数（令和2年12月分）

（平成27年=100）

	徳島	香川	愛媛	高知	四国	全国
季節調整済指数	96.5	89.4	88.2	90.8	87.3	93.8
前月比（%）	▲ 7.8	4.6	▲ 4.9	▲ 6.7	▲ 1.6	▲ 1.0
前年同月比（%）	2.2	▲ 17.3	▲ 8.9	▲ 6.0	▲ 6.4	▲ 2.6

② 百貨店・スーパー販売状況

（単位：億円）

	徳島	香川	愛媛	高知	四国	全国
販売金額	71.5	146.4	168.9	60.4	447.2	16,275
全店前年同月比（%）	▲ 9.9	▲ 1.8	▲ 5.5	▲ 4.0	▲ 4.9	▲ 5.8
既存店前年同月比（%）	4.5	▲ 3.7	▲ 8.0	▲ 4.8	▲ 4.5	▲ 7.2

③ 乗用車新車新規登録・届出台数

（単位：台）

	徳島	香川	愛媛	高知	四国	全国
登録・届出台数	2,163	3,004	3,405	1,895	10,467	324,534
前年同月比（%）	8.2	9.4	1.2	11.5	6.7	7.8

④ 新設住宅着工戸数

（単位：戸）

	徳島	香川	愛媛	高知	四国	全国
着工戸数	159	359	491	185	1,194	58,448
前年同月比（%）	▲ 36.7	30.1	▲ 19.1	▲ 4.1	▲ 10.0	▲ 3.1

⑤ 公共工事

（単位：億円）

	徳島	香川	愛媛	高知	四国	全国
請負金額	57	31	58	64	210	6,328
前年同月比（%）	▲ 5.9	▲ 48.6	▲ 42.8	▲ 30.7	▲ 33.3	▲ 1.4
今年度累計請負額	1,281	864	1,457	1,362	4,963	132,017
前年度同月累計比（%）	9.1	5.8	▲ 4.8	▲ 11.2	▲ 1.8	2.8

⑥ 有効求人倍率

（単位：倍）

	徳島	香川	愛媛	高知	四国	全国
倍率	1.10	1.37	1.19	1.06	1.19	1.10

⑦ 企業倒産

（単位：件、百万円）

	徳島	香川	愛媛	高知	四国	全国
倒産件数	2	1	4	2	9	474
負債総額	600	40	529	124	1,293	81,388

⑧ 消費者物価指数

（平成27年=100）

	徳島市	高松市	松山市	高知市	四国	全国
消費者物価指数	101.9	101.6	100.9	101.5	101.8	101.6
前月比（%）	0.4	0.3	0.3	0.3	0.5	0.5
前年同月比（%）	▲ 0.1	▲ 0.1	▲ 0.5	0.0	▲ 0.2	▲ 0.6

※四捨五入の関係で各県の合計と四国数値が合わない場合がある。

※年度累計請負額は、各月十万円以下を四捨五入して数値を合計している。

主 要 経 済 指 標 (1)

単位	生産 出荷 在庫																		単位						
	四国						全国						四国							全国					
	指数		前月比		前年同月比		指数		前月比		前年同月比		指数		前月比		前年同月比			指数		前月比		前年同月比	
	%		%		%		%		%		%		%		%		%			%		%		%	
年月																			年月						
H28平均	98.3		▲ 1.7	100.0		0.0	97.8		▲ 2.2	99.7		▲ 0.3	92.6		▲ 7.7	94.9		▲ 3.2	H28平均						
H29平均	97.2		▲ 1.1	103.1		3.1	97.9		0.1	102.2		2.5	90.8		▲ 1.9	98.8		4.1	H29平均						
H30平均	96.8		▲ 0.4	104.2		1.1	96.9		▲ 1.0	103.0		0.8	102.0		12.3	100.5		1.7	H30平均						
R元平均	96.3		▲ 0.5	101.1		▲ 3.0	96.9		0.0	100.2		▲ 2.7	102.4		0.4	101.7		1.2	R元平均						
R2平均	88.0		▲ 8.6	90.9		▲ 10.1	88.4		▲ 8.8	89.7		▲ 10.5	89.5		▲ 12.6	93.2		▲ 8.4	R2平均						
R2/1	88.9	▲ 5.7	▲ 11.2	99.8	1.9	▲ 2.4	93.7	▲ 0.7	▲ 4.0	97.9	0.9	▲ 3.3	97.4	▲ 6.7	▲ 6.5	106.2	2.1	3.6	R2/1						
R2/2	94.7	6.5	▲ 0.3	99.5	▲ 0.3	▲ 5.7	94.3	0.6	▲ 2.2	98.9	1.0	▲ 5.4	103.5	6.3	▲ 1.3	104.4	▲ 1.7	1.6	R2/2						
R2/3	100.6	6.2	4.8	95.8	▲ 3.7	▲ 5.2	98.5	4.5	1.8	93.2	▲ 5.8	▲ 6.5	106.1	2.5	3.3	106.4	1.9	2.9	R2/3						
R2/4	92.2	▲ 8.3	▲ 4.2	86.4	▲ 9.8	▲ 15.0	92.5	▲ 6.1	▲ 3.6	84.3	▲ 9.5	▲ 16.6	107.9	1.7	5.3	106.1	▲ 0.3	2.7	R2/4						
R2/5	85.3	▲ 7.5	▲ 12.5	78.7	▲ 8.9	▲ 26.3	82.7	▲ 10.6	▲ 15.7	76.8	▲ 8.9	▲ 26.8	104.8	▲ 2.9	0.9	103.3	▲ 2.6	▲ 0.5	R2/5						
R2/6	83.0	▲ 2.7	▲ 13.0	80.2	1.9	▲ 18.2	83.6	1.1	▲ 13.7	80.5	4.8	▲ 16.6	106.6	1.7	2.2	100.8	▲ 2.4	▲ 3.4	R2/6						
R2/7	83.4	0.5	▲ 14.2	87.2	8.7	▲ 15.5	83.9	0.4	▲ 15.3	85.8	6.6	▲ 16.6	104.1	▲ 2.3	▲ 0.8	99.3	▲ 1.5	▲ 4.8	R2/7						
R2/8	81.8	▲ 1.9	▲ 16.7	88.1	1.0	▲ 13.8	82.0	▲ 2.3	▲ 18.7	87.1	1.5	▲ 14.2	103.3	▲ 0.8	0.8	98.0	▲ 1.3	▲ 5.9	R2/8						
R2/9	83.6	2.2	▲ 11.2	91.5	3.9	▲ 9.0	84.6	3.2	▲ 11.3	90.5	3.9	▲ 9.8	100.6	▲ 2.6	▲ 2.9	97.5	▲ 0.5	▲ 5.7	R2/9						
R2/10	86.0	2.9	▲ 9.8	95.2	4.0	▲ 3.0	87.7	3.7	▲ 7.7	94.9	4.9	▲ 3.0	95.5	▲ 5.1	▲ 7.0	95.7	▲ 1.8	▲ 8.1	R2/10						
R2/11	88.7	3.1	▲ 8.9	94.7	▲ 0.5	▲ 3.9	87.3	▲ 0.5	▲ 10.7	93.8	▲ 1.2	▲ 4.0	98.1	2.7	▲ 5.5	94.3	▲ 1.5	▲ 9.0	R2/11						
R2/12	87.3	▲ 1.6	▲ 6.4	93.8	▲ 1.0	▲ 2.6	88.9	1.8	▲ 4.7	92.8	▲ 1.1	▲ 2.9	91.3	▲ 6.9	▲ 12.6	95.3	1.1	▲ 8.4	R2/12						
R3/1	90.0	3.1	▲ 0.9	97.7	4.2	▲ 5.3	88.8	▲ 0.1	▲ 7.3	95.8	3.2	▲ 5.1	94.4	3.4	▲ 3.1	95.1	▲ 0.2	▲ 10.5	R3/1						
資料出所	四国：四国経済産業局 全国：経済産業省 *最新月は速報値、在庫の年平均は期末値。 *前月比は季節調整指数 *前年同月比は原指数 *全国生産予測指数 2月 2.1% 3月 ▲ 6.1%																		資料出所						

6

単位	百貨店・スーパー販売額										コンビニエンスストア販売額等				家電大型専門店販売額				単位	
	四国					全国					四国		全国		四国		全国			
	合計		百貨店		スーパー			合計		百貨店		スーパー		百貨店	スーパー	百貨店	スーパー			
	販売額	前年同月比	前年同月比	販売額	前年同月比	販売額	前年同月比	販売額	前年同月比	前年同月比	販売額	前年同月比	販売額	前年同月比	販売額	前年同月比	販売額	前年同月比		
年月	億円		%		億円		%		億円		%		百万円		億円		百万円		%	
年月	全店舗		既存店		全店舗		全店舗		全店舗		全店舗		全店舗		全店舗		全店舗		全店舗	
H28	5,088.5	0.5	▲ 0.8	1,053.7	▲ 4.6	4,034.8	1.9	195,979	▲ 0.4	▲ 0.9	281,330	5.9	114,456	4.1	98,155	0.1	4,182,954	▲ 1.5	H28	
H29	5,073.5	▲ 0.3	▲ 1.2	1,030.8	▲ 2.2	4,042.7	0.2	196,025	0.0	0.0	287,472	2.2	117,451	2.4	98,849	0.7	4,311,504	3.1	H29	
H30	5,105.3	0.6	▲ 0.9	1,013.0	▲ 1.7	4,092.3	1.2	196,044	0.0	▲ 0.5	289,945	0.9	119,780	2.0	99,367	0.5	4,391,151	2.1	H30	
R元	5,092.3	▲ 0.3	▲ 2.4	989.2	▲ 2.3	4,103.1	0.3	193,962	▲ 1.1	▲ 1.3	293,173	1.1	121,841	1.7	100,853	1.5	4,545,374	3.5	R元	
R2	5,449.5	▲ 1.7	▲ 3.4	758.4	▲ 23.3	4,691.2	2.9	195,041	▲ 5.4	▲ 6.6	280,816	▲ 4.2	116,423	▲ 4.4	106,955	6.1	4,792,933	5.1	R2	
R2/1	425.4	▲ 0.6	▲ 2.3	86.0	▲ 3.1	339.4	0.1	16,064	▲ 1.6	▲ 1.5	23,702	0.4	9,714	1.6	8,092	▲ 2.4	385,119	▲ 0.3	R2/1	
R2/2	381.0	4.3	2.1	66.9	▲ 3.2	314.1	6.1	14,389	0.3	0.2	22,461	3.7	9,308	3.4	7,293	6.1	324,549	5.2	R2/2	
R2/3	452.7	▲ 3.6	▲ 7.2	63.9	▲ 28.6	388.8	2.5	16,219	▲ 8.8	▲ 10.1	23,109	▲ 5.6	9,577	▲ 5.4	8,955	▲ 8.0	388,544	▲ 9.5	R2/3	
R2/4	389.8	▲ 12.3	▲ 17.2	25.2	▲ 67.2	364.6	▲ 1.0	13,450	▲ 18.6	▲ 22.1	21,597	▲ 10.8	8,914	▲ 10.7	6,724	▲ 3.6	307,334	▲ 9.0	R2/4	
R2/5	428.9	▲ 6.6	▲ 11.0	30.1	▲ 60.1	398.7	3.7	14,529	▲ 13.6	▲ 16.9	22,257	▲ 10.1	9,271	▲ 9.6	8,673	15.4	379,528	8.8	R2/5	
R2/6	471.4	2.0	▲ 0.1	72.7	▲ 12.3	398.8	5.2	16,789	▲ 2.3	▲ 3.4	23,063	▲ 4.4	9,596	▲ 5.1	11,399	32.2	472,851	25.6	R2/6	
R2/7	485.4	2.4	0.1	83.3	▲ 4.8	402.1	4.1	16,918	▲ 3.2	▲ 4.2	23,935	▲ 6.4	9,908	▲ 7.9	10,339	7.7	455,361	12.1	R2/7	
R2/8	497.1	4.0	0.7	71.1	7.8	426.1	2.8	16,882	▲ 1.2	▲ 3.2	25,132	▲ 5.3	10,341	▲ 5.6	10,484	10.5	452,290	9.5	R2/8	
R2/9	443.0	▲ 8.6	▲ 8.6	50.5	▲ 42.3	392.5	▲ 1.1	15,680	▲ 12.8	▲ 13.9	23,752	▲ 2.4	9,887	▲ 3.1	7,796	▲ 35.7	367,120	▲ 29.0	R2/9	
R2/10	450.4	3.8	3.7	57.9	16.6	392.5	7.4	16,303	4.0	2.9	23,437	▲ 4.9	9,973	▲ 3.3	7,235	42.2	344,427	29.0	R2/10	
R2/11	452.0	▲ 2.0	▲ 0.5	62.8	▲ 25.8	389.2	3.5	16,781	▲ 3.2	▲ 3.4	23,632	▲ 0.5	9,700	▲ 2.4	8,292	24.6	400,411	25.3	R2/11	
R2/12	572.3	▲ 2.4	▲ 1.0	88.0	▲ 21.3	484.3	2.3	21,036	▲ 3.3	▲ 3.4	24,739	▲ 3.1	10,234	▲ 3.8	11,673	18.1	515,399	14.7	R2/12	
R3/1	447.2	▲ 4.9	▲ 4.5	52.0	▲ 39.5	395.2	2.9	16,275	▲ 5.8	▲ 7.2	22,738	▲ 4.1	9,290	▲ 4.4	9,914	22.5	430,596	11.4	R3/1	
資料出所	四国：四国経済産業局 全国：経済産業省 *最新月は速報値 *前年(同月)比については、一部補正を行い計算している場合があるため、必ずしも表中の数値を用いて算出した値とは一致しない。 *平成27年7月及び令和2年3月の調査対象事業所の見直しに係る前年(同月)比は、これに伴うギャップを調整するリンク係数で処理した数値で算出している。 *数値は年間補正のため改訂される場合がある。										経済産業省 *販売額等は商品販売額及びサービス売上高 *最新月は速報値 *数値は年間補正のため改訂される場合がある。				経済産業省 *最新月は速報値 *平成26年1月分から開始した家電大型専門店の調査について、平成27年1月分以降の販売額及び前年同月比を平成28年1月公表より掲載開始した。				資料出所	

主 要 経 済 指 標 (2)

単位 年月	乗用車新車新規登録・届出台数				新設住宅着工戸数				公共工事請負額				単位 年度月
	四 国		全 国		四 国		全 国		四 国		全 国		
	台数	前年同月比	台数	前年同月比	戸数	前年同月比	戸数	前年同月比	請負額	前年同月比	請負額	前年同月比	
	%		%		%		%		億円	%	億円	%	
H28	127,409	▲ 2.9	4,146,403	▲ 1.6	21,780	10.2	967,237	▲ 6.4	5,115	▲ 10.3	139,678	▲ 3.8	H27
H29	135,630	6.5	4,386,314	5.8	22,944	5.3	964,641	▲ 0.3	5,833	14.0	145,395	4.1	H28
H30	136,430	0.6	4,391,089	0.1	20,714	▲ 9.7	942,370	▲ 2.3	5,152	▲ 11.7	139,081	▲ 4.3	H29
R元	136,325	▲ 0.1	4,301,012	▲ 2.1	20,868	0.7	905,123	▲ 4.0	5,189	0.7	140,680	1.1	H30
R2	121,753	▲ 10.7	3,809,896	▲ 11.4	19,787	▲ 5.2	815,340	▲ 9.9	5,983	15.3	150,255	6.8	R元
R2/1	9,809	▲ 13.3	301,190	▲ 12.1	1,327	▲ 3.2	60,341	▲ 10.1	315	▲ 33.5	6,415	9.6	R2/1
R2/2	11,671	▲ 12.1	362,047	▲ 9.8	1,479	▲ 14.5	63,105	▲ 12.3	282	▲ 26.8	6,994	▲ 5.4	R2/2
R2/3	15,503	▲ 6.1	485,199	▲ 8.9	1,800	▲ 13.6	70,729	▲ 7.6	645	4.1	14,870	12.9	R2/3
R2/4	7,126	▲ 31.4	219,229	▲ 30.4	1,590	▲ 9.1	69,568	▲ 12.4	626	4.9	23,054	3.2	R2/4
R2/5	5,369	▲ 48.8	174,402	▲ 46.7	1,335	▲ 22.1	63,839	▲ 12.0	402	▲ 10.0	13,291	▲ 6.4	R2/5
R2/6	9,441	▲ 16.4	283,882	▲ 22.6	1,838	▲ 10.0	71,101	▲ 12.8	528	▲ 1.4	16,386	13.2	R2/6
R2/7	10,356	▲ 11.7	330,766	▲ 12.8	1,685	▲ 2.5	70,244	▲ 11.3	612	▲ 3.6	15,432	▲ 4.1	R2/7
R2/8	8,631	▲ 14.0	270,341	▲ 14.8	1,546	▲ 2.3	69,101	▲ 9.1	538	6.0	13,009	13.2	R2/8
R2/9	12,238	▲ 19.2	390,839	▲ 14.8	1,492	▲ 16.2	70,186	▲ 9.9	846	38.4	14,932	17.1	R2/9
R2/10	10,563	33.7	339,910	30.8	1,837	10.9	70,685	▲ 8.3	524	▲ 14.4	13,426	▲ 0.4	R2/10
R2/11	10,655	14.6	336,903	6.7	1,898	10.5	70,798	▲ 3.7	376	▲ 13.6	8,814	▲ 3.3	R2/11
R2/12	10,391	16.2	315,188	10.9	1,960	14.4	65,643	▲ 9.0	299	▲ 16.5	7,345	▲ 8.6	R2/12
R3/1	10,467	6.7	324,534	7.8	1,194	▲ 10.0	58,448	▲ 3.1	210	▲ 33.3	6,328	▲ 1.4	R3/1
資料出所	四国：四国運輸局データを加工 全国：日本自動車販売協会連合会データを加工、確定前の数値のため修正される場合がある。				国土交通省				四国：西日本建設業保証（株） 全国：保証事業会社（※） ※北海道建設業信用保証（株）、東日本建設業保証（株）、西日本建設業保証（株）の各保証事業会社の集計				資料出所

01

単位 年月	貿 易 指 標								雇 用 関 係 指 標								単位 年月		
	輸出通関実績				輸入通関実績				月間有効求職者数				月間有効求人数					有効求人倍率	
	四 国		全 国		四 国		全 国		四 国		全 国		四 国		全 国			四 国	全 国
	通関額	前年同月比	通関額	前年同月比	通関額	前年同月比	通関額	前年同月比	求職者数	前年同月比	求職者数	前年同月比	求人数	前年同月比	求人数	前年同月比		季節調整済	
%		%		%		%		人	%	人	%	人	%	人	%	倍			
H28	794,417	▲ 11.3	700,358	▲ 7.4	1,042,291	▲ 19.4	660,420	▲ 15.8	64,055	▲ 5.0	1,865,558	▲ 5.8	88,492	10.0	2,529,959	6.6	1.38	1.36	H28
H29	894,724	12.6	782,865	11.8	1,285,502	23.3	753,792	14.1	61,879	▲ 3.4	1,792,673	▲ 3.9	91,122	3.0	2,696,364	6.6	1.47	1.50	H29
H30	1,008,083	12.7	814,788	4.1	1,435,874	11.7	827,033	9.7	59,781	▲ 3.4	1,724,517	▲ 3.8	92,857	1.9	2,780,227	3.1	1.55	1.61	H30
R元	1,002,638	▲ 0.5	769,317	▲ 5.6	1,330,905	▲ 7.3	785,995	▲ 5.0	59,122	▲ 1.1	1,710,001	▲ 0.8	93,280	0.5	2,736,585	▲ 1.6	1.58	1.60	R元
R2	847,897	▲ 15.4	684,005	▲ 11.1	1,116,939	▲ 16.1	678,371	▲ 13.7	61,187	3.5	1,827,928	6.9	76,878	▲ 17.6	2,161,164	▲ 21.0	1.26	1.18	R2
R2/1	87,577	▲ 10.6	54,323	▲ 2.5	107,927	▲ 9.2	67,441	▲ 3.6	55,488	▲ 0.5	1,638,787	1.4	89,651	▲ 4.9	2,566,525	▲ 7.3	1.50	1.51	R2/1
R2/2	90,088	24.5	63,197	▲ 1.0	95,388	▲ 10.6	52,067	▲ 14.0	57,842	▲ 0.0	1,680,543	1.0	90,277	▲ 7.0	2,566,745	▲ 10.2	1.48	1.45	R2/2
R2/3	80,610	▲ 13.7	63,571	▲ 11.7	98,752	▲ 16.7	63,496	▲ 5.0	61,111	1.0	1,748,482	0.7	88,171	▲ 9.9	2,492,339	▲ 13.6	1.43	1.40	R2/3
R2/4	78,111	▲ 3.1	52,047	▲ 21.9	95,044	▲ 20.5	61,417	▲ 7.0	62,497	▲ 1.7	1,779,720	▲ 2.3	77,129	▲ 17.8	2,197,079	▲ 20.6	1.34	1.30	R2/4
R2/5	56,989	▲ 32.3	41,856	▲ 28.3	73,828	▲ 39.1	50,423	▲ 25.9	60,147	▲ 4.5	1,761,499	▲ 3.1	68,873	▲ 24.7	1,938,331	▲ 28.1	1.26	1.18	R2/5
R2/6	92,659	20.9	48,603	▲ 26.2	87,707	▲ 14.5	51,513	▲ 14.1	61,069	▲ 0.2	1,835,032	3.5	67,817	▲ 26.2	1,929,801	▲ 28.1	1.20	1.12	R2/6
R2/7	53,320	▲ 41.1	53,680	▲ 19.2	97,158	▲ 22.8	53,828	▲ 22.0	61,134	0.6	1,869,444	7.2	69,618	▲ 24.4	1,958,833	▲ 27.7	1.19	1.09	R2/7
R2/8	48,759	▲ 27.3	52,331	▲ 14.8	83,960	▲ 23.9	50,051	▲ 20.4	62,171	5.0	1,905,688	12.2	70,223	▲ 23.1	1,966,645	▲ 26.6	1.15	1.05	R2/8
R2/9	51,882	▲ 48.4	60,538	▲ 4.9	93,971	▲ 1.7	53,864	▲ 17.1	64,201	8.7	1,941,943	14.3	73,351	▲ 21.5	2,009,091	▲ 25.5	1.14	1.04	R2/9
R2/10	86,363	▲ 17.8	65,657	▲ 0.2	93,683	▲ 8.5	57,075	▲ 13.1	65,414	11.2	1,987,640	16.5	75,957	▲ 18.7	2,097,019	▲ 23.2	1.14	1.04	R2/10
R2/11	57,599	2.8	61,136	▲ 4.2	96,246	▲ 5.7	57,578	▲ 11.0	63,447	12.4	1,936,448	16.8	76,453	▲ 16.9	2,116,356	▲ 21.7	1.13	1.05	R2/11
R2/12	63,940	▲ 18.1	67,067	2.0	93,275	▲ 12.8	59,619	▲ 11.5	59,725	12.1	1,849,911	16.6	75,014	▲ 17.4	2,095,200	▲ 21.4	1.14	1.05	R2/12
R3/1	82,301	▲ 6.0	57,796	6.4	84,735	▲ 21.5	61,049	▲ 9.5	60,318	8.7	1,840,958	12.3	77,145	▲ 13.9	2,112,352	▲ 17.7	1.19	1.10	R3/1
資料出所	四国：神戸税関 全国：財務省				各県所在の労働局及び厚生労働省				*有効求人・求職者数は新規卒除き、パートタイムを含む。 *有効求人・求職者数の年数値は月平均 *有効求人倍率は、毎年実施される季節調整により改訂される場合がある。								資料出所		

主 要 経 済 指 標 (3)

単位 年月	企 業 倒 産								消 費 者 物 価 指 数						単位 年月
	四 国				全 国				四 国			全 国			
	件数	前年同月比	負債額	前年同月比	件数	前年同月比	負債額	前年同月比	指数	前月比	前年比	指数	前月比	前年比	
	%	百万円	%		%	億円	%		%	%		%	%		
H28	146	▲ 18.89	32,913	▲ 9.77	8,446	▲ 4.15	20,061	▲ 5.03	100.0		0.0	99.9		▲ 0.1	
H29	139	▲ 4.79	29,149	▲ 11.44	8,405	▲ 0.48	31,676	▲ 57.89	100.6		0.6	100.4		0.5	
H30	164	17.99	35,818	22.88	8,235	▲ 2.02	14,855	▲ 53.10	101.6		1.1	101.3		1.0	
R元	192	17.07	29,529	▲ 17.56	8,383	1.79	14,232	▲ 4.18	102.1		0.4	101.8		0.5	
R2	158	▲ 17.71	29,897	1.25	7,773	▲ 7.27	12,200	▲ 14.27	101.8		▲ 0.2	101.8		0.0	
R2/1	14	16.67	1,033	9.20	773	16.06	1,247	▲ 25.91	102.0	▲ 0.4	0.1	102.2	▲ 0.1	0.7	
R2/2	17	41.67	1,084	▲ 40.64	651	10.71	713	▲ 63.44	101.8	▲ 0.2	0.0	102.0	▲ 0.2	0.4	
R2/3	22	0.00	4,600	20.80	740	11.78	1,059	9.09	101.9	0.0	0.1	101.9	0.0	0.4	
R2/4	20	11.11	4,759	7.35	743	15.19	1,450	35.61	101.7	▲ 0.2	▲ 0.2	101.9	▲ 0.1	0.1	
R2/5	11	▲ 15.38	1,803	15.28	314	▲ 54.82	813	▲ 24.31	101.7	0.0	▲ 0.4	101.8	0.0	0.1	
R2/6	18	▲ 10.00	6,558	113.69	780	6.26	1,288	48.13	101.6	▲ 0.1	▲ 0.3	101.7	▲ 0.1	0.1	
R2/7	14	▲ 12.50	1,592	▲ 46.45	789	▲ 1.62	1,008	7.94	102.0	0.4	0.1	101.9	0.1	0.3	
R2/8	5	▲ 44.44	2,626	54.56	667	▲ 1.62	724	▲ 16.90	102.3	0.3	0.2	102.0	0.2	0.2	
R2/9	14	▲ 6.67	1,957	44.22	565	▲ 19.51	707	▲ 37.38	102.1	▲ 0.2	▲ 0.2	102.0	▲ 0.1	0.0	
R2/10	10	▲ 47.37	2,491	77.80	624	▲ 20.00	783	▲ 11.55	102.0	▲ 0.1	▲ 0.4	101.8	▲ 0.1	▲ 0.4	
R2/11	6	▲ 71.43	1,184	▲ 73.25	569	▲ 21.73	1,021	▲ 16.61	101.5	▲ 0.5	▲ 0.8	101.3	▲ 0.5	▲ 0.9	
R2/12	7	▲ 53.33	210	▲ 89.64	558	▲ 20.73	1,385	▲ 11.69	101.3	▲ 0.2	▲ 1.0	101.1	▲ 0.3	▲ 1.2	
R3/1	9	▲ 35.71	1,293	25.17	474	▲ 38.68	814	▲ 34.75	101.8	0.5	▲ 0.2	101.6	0.5	▲ 0.6	
資料出所	(株)東京商工リサーチ (負債額 1,000万円以上) *前年同月比については、(株)東京商工リサーチの小数点以下表示桁数の変更を踏まえ、四国は平成27年1月から、全国は平成26年1月から二桁表示に変更した。								総務省 *消費者物価指数は平成27年基準に改定されている。(平成27年=100)						資料出所