

令和3年4月20日

## 四国地域の経済動向（概要） （令和3年2月分）

～四国地域の経済は、厳しい状況にあるものの、持ち直しの動きがみられる～（→）  
（厳しい状況にあるものの、持ち直しの動きがみられる）

**生産（→）** 鉱工業生産は、緩やかに持ち直している。《緩やかに持ち直している》  
鉱工業生産指数は、前月比が2カ月ぶりの低下となった。

**個人消費（→）** 個人消費は、一部に弱い動きがみられるものの、持ち直しの動きがみられる。  
《一部に弱い動きがみられるものの、持ち直しの動き》  
百貨店・スーパー販売額（全店）は、4カ月連続で前年を下回った。  
コンビニエンスストア（全店）の販売額は、12カ月連続で前年を下回った。  
家電大型専門店販売額は、5カ月連続で前年を上回った。  
乗用車新車新規登録・届出台数は、5カ月連続で前年を上回った。

**住宅着工（→）** 新設住宅着工は、弱い動きがみられる。《弱い動き》  
新設住宅着工戸数は、2カ月連続で前年を下回った。

**公共工事（↗）** 公共工事は、増加の動きがみられる。《減少の動き》  
公共工事請負金額は、5カ月ぶりに前年を上回った。

**設備投資（→）** 設備投資計画は、前年度を上回る見込み。《前年度を上回る》  
令和2年度の設備投資計画額は、2年ぶりに前年度を上回る見込み。

**雇用（→）** 雇用情勢は、弱い動きがみられる。《弱い動き》  
有効求人倍率は3カ月連続で上昇し、一般新規求人数は14カ月連続で前年を下回った。

**倒産（→）** 企業倒産は、落ち着いた動きがみられる。《落ち着いた動き》  
倒産は10カ月連続で前年を下回り、負債総額は2カ月ぶりに前年を下回った。

注意：（ ）内は基調判断の動き。→は据え置き、↗は上方修正、↘は下方修正を示す。（ ）内は前月の基調判断を記載している。

### 【四国の経済指標】

令和3年2月

	四 国		全 国	
	前月比 (%)	前年同月比 (%)	前月比 (%)	前年同月比 (%)
鉱工業生産指数 (平成27年=100、季節調整済 前年同月比は原指数)	89.1 ▲ 1.1	▲ 5.8	95.7 ▲ 2.1	▲ 2.6
鉱工業出荷指数 (//)	87.3 ▲ 2.0	▲ 7.7	94.4 ▲ 1.5	▲ 3.5
鉱工業在庫指数 (//)	97.0 2.6	▲ 6.3	94.3 ▲ 1.0	▲ 9.6
百貨店・スーパー販売額 (単位：億円) (全店)	396	▲ 6.0	14,972	▲ 3.3
		▲ 5.4		▲ 4.7
コンビニエンスストア販売額 (単位：億円)	213	▲ 5.2	8,696	▲ 6.6
家電大型専門店販売額 (単位：億円)	80	10.1	3,492	7.2
乗用車新車新規登録・届出台数 (単位：台)	11,898	1.9	361,889	▲ 0.0
新設住宅着工戸数 (単位：戸)	1,362	▲ 7.9	60,764	▲ 3.7
公共工事請負金額 (単位：億円)	308	9.3	6,485	▲ 7.3
有効求人倍率 (季節調整済)	1.21 (前月差	0.02)	1.09 (前月差	▲ 0.01)
企業倒産件数 (単位：件)	8	▲ 52.94	446	▲ 31.49

(本発表資料のお問い合わせ先)  
四国経済産業局 総務企画部参事官(調査担当) 三好  
担当者：三野、山本  
電話：087-811-8509(直通)  
URL：<https://www.shikoku.meti.go.jp/>

※前月比、前年同月比は、増減率を示す。

# 四国地域の経済動向

(令和3年2月分)

## 1. 鉱工業生産 ～緩やかに持ち直している～

当月の鉱工業指数をみると、前月比では、生産は2カ月ぶりの低下、出荷は3カ月ぶりの低下、在庫は2カ月連続の上昇、在庫率は2カ月ぶりの低下となった。なお、前年同月比では、生産、出荷は11カ月連続の低下、在庫は6カ月連続の低下、在庫率は2カ月連続の上昇となった。

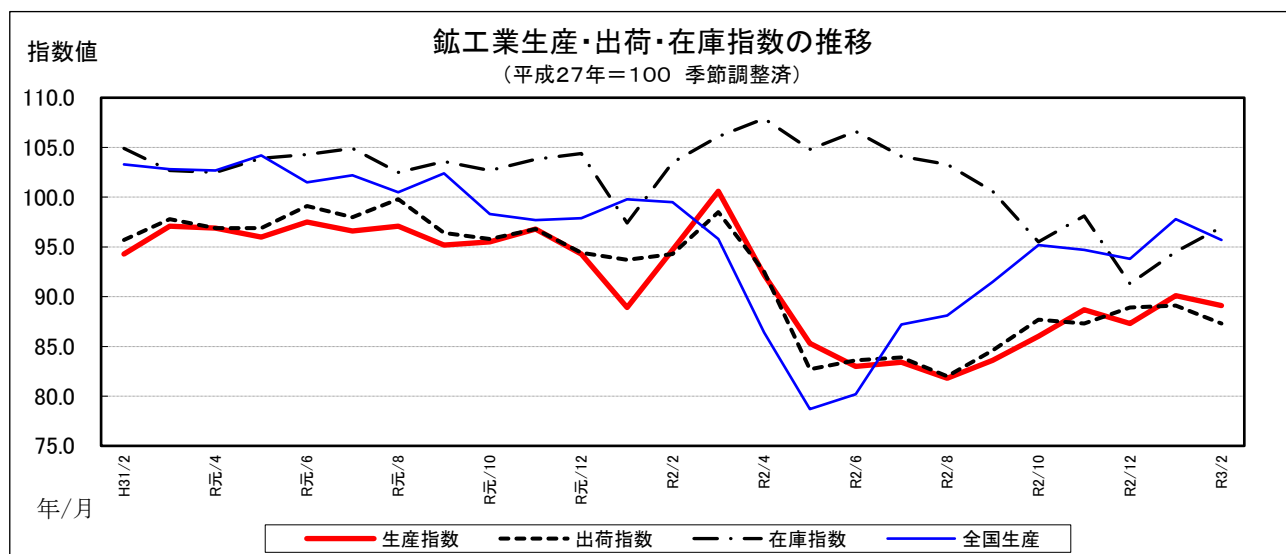
生産は、前月比1.1%減(前年同月比5.8%減)となり、生産指数(季節調整済)は89.1となった。業種別にみると、非鉄金属工業、輸送機械工業、汎用・生産用機械工業などが低下し、電気機械工業、プラスチック製品工業、繊維工業などが上昇した。出荷は、前月比2.0%減(前年同月比7.7%減)となった。業種別にみると、非鉄金属工業、輸送機械工業、パルプ・紙・紙加工品工業などが低下し、化学・石油石炭製品工業、電気機械工業、鉄鋼業などが上昇した。在庫は、前月比2.6%増(前年同月比6.3%減)となった。業種別にみると、食料品工業、パルプ・紙・紙加工品工業、汎用・生産用機械工業などが上昇し、鉄鋼業、窯業・土石製品工業が低下した。在庫率は、前月比4.5%減(前年同月比4.2%増)となった。

【鉱工業生産・出荷・在庫指数(季節調整済) 平成27年=100】 (増減率：%)

前月(年、期)比	R2	R2/9	R2/10	R2/11	R2/12	R3/1	R3/2
生産指数	▲ 8.6	2.2	2.9	3.1	▲ 1.6	3.2	▲ 1.1
出荷指数	▲ 8.8	3.2	3.7	▲ 0.5	1.8	0.2	▲ 2.0
在庫指数	▲ 12.6	▲ 2.6	▲ 5.1	2.7	▲ 6.9	3.5	2.6

※最新月は速報値

(出所：四国経済産業局)



## 2. 個人消費 ～一部に弱い動きが見られるものの、持ち直しの動き～

### (1) 小売販売

当月の百貨店・スーパー256店(百貨店4店とスーパー252店)の販売額は396.2億円で、前年同月比6.0%減と4カ月連続で前年を下回った。

業態別にみると、百貨店4店の販売額は47.2億円で、前年同月比29.5%減と6カ月連続で前年を下回った。品目別にみると、閏年の前年より営業日が1日少なかったほか、新型コロナウイルス感染症の影響で入店客数が減少する中、「衣料品」が外出自粛傾向が続く、紳士服、婦人服ともに振るわなかったことなどから6カ月連続で、「飲食料品」が恒例の催事が中止されたことなどから13カ月連続で、「その他の商品」が化粧品が不振だったことなどから12カ月連続で前年を下回った。

スーパー252店の販売額は349.0億円で、前年同月比1.8%減と5カ月ぶりに前年を下回った。品目別にみると、閏年の前年より営業日が1日少なかったほか、「飲食料品」が、前年2月の下旬からみられた、新型コロナウイルス感染症の影響で生じたインスタント食品などのまとめ買いの反動減がみられたことなどから16カ月ぶりに、「衣料品」が、外出自粛傾向が続く全般的に動きが鈍かったことなどから4カ月連続で前年を下回った。一方、「家庭用品」が、内食傾

向が続く中、キッチンペーパーなどの台所用消耗品が堅調に推移したことなどから13カ月連続で前年を上回った。

コンビニエンスストア1,601店の商品販売額及びサービス売上高は212.8億円で、前年同月比5.2%減と12カ月連続で前年を下回った。外出自粛などによる来店客数の減少でファーストフード、おにぎりの動きが鈍かったほか、前年に需要が急増したマスクなどの衛生用品やトイレットペーパーなどが前年を下回った。一方、冷凍食品、生鮮食品、デザートなどは好調に推移した。

家電大型専門店が80.3億円で、前年同月比10.1%増となった。テレビなどのAV家電、携帯電話、空気清浄機が堅調に推移したほか、パソコンなどが伸長した。

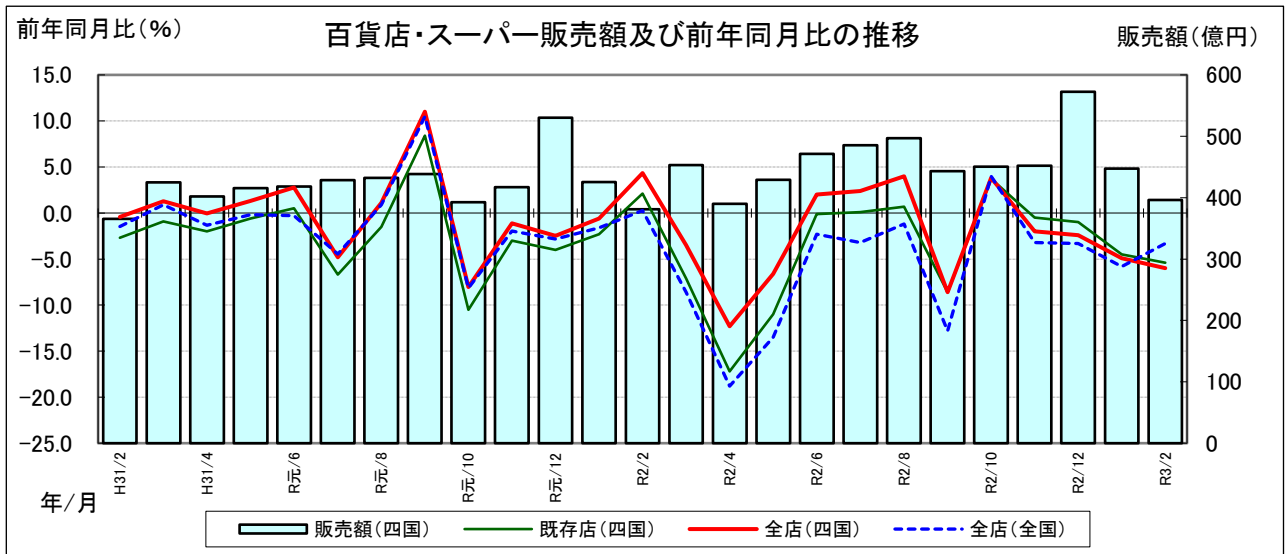
**【百貨店・スーパー販売額】**

(増減率: %)

前年同月(年、期)比	R2	R2/9	R2/10	R2/11	R2/12	R3/1	R3/2
全 店	▲ 1.7	▲ 8.6	3.8	▲ 2.0	▲ 2.4	▲ 4.9	▲ 6.0
既存店	▲ 3.4	▲ 8.6	3.7	▲ 0.5	▲ 1.0	▲ 4.5	▲ 5.4

※最新月は速報値

(出所：四国経済産業局)



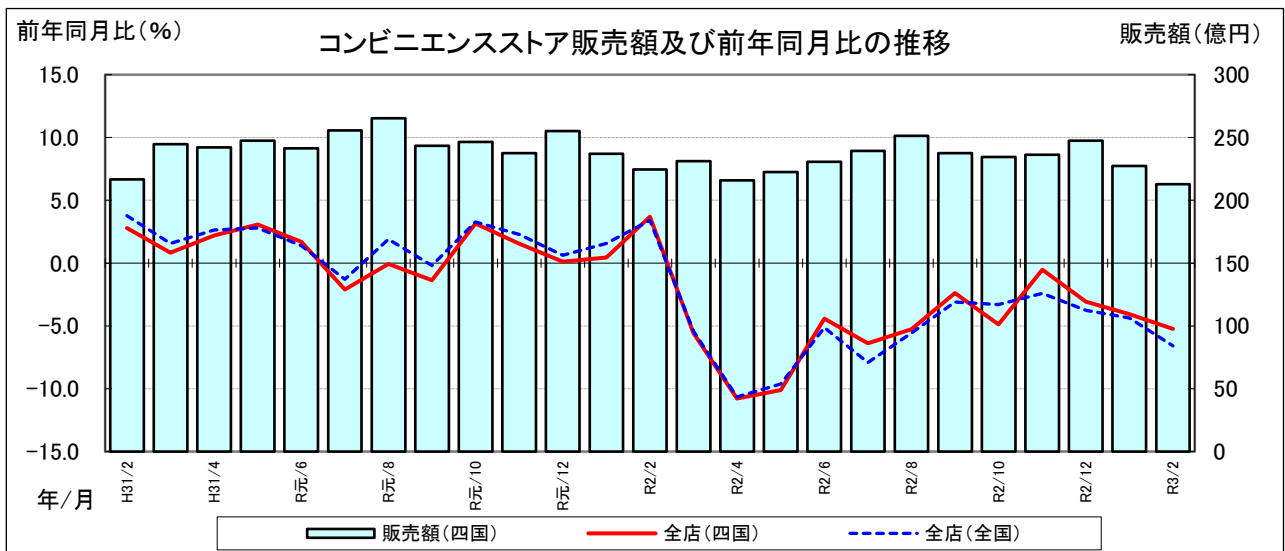
**【コンビニエンスストア販売額】**

(増減率: %)

前年同月(年、期)比	R2	R2/9	R2/10	R2/11	R2/12	R3/1	R3/2
全 店	▲ 4.2	▲ 2.4	▲ 4.9	▲ 0.5	▲ 3.1	▲ 4.1	▲ 5.2

※最新月は速報値

(出所：経済産業省)



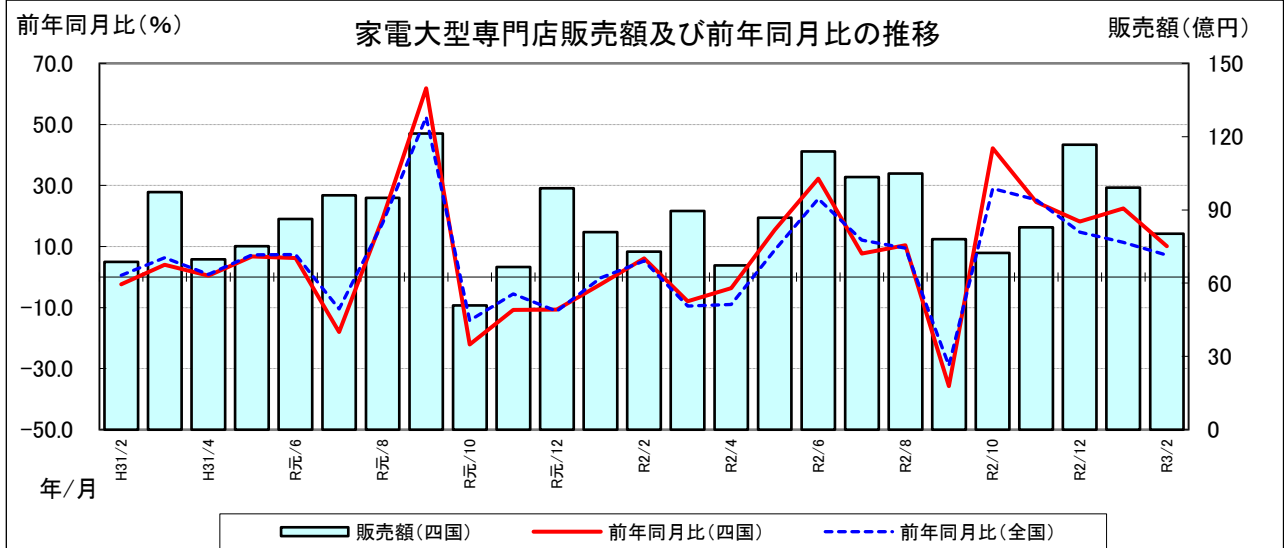
【家電大型専門店販売額】

(増減率：%)

前年同月(年)比	R2	R2/9	R2/10	R2/11	R2/12	R3/1	R3/2
全 店	6.1	▲ 35.7	42.2	24.6	18.1	22.5	10.1

※最新月は速報値

(出所：経済産業省)



(2)乗用車新車新規登録・届出台数

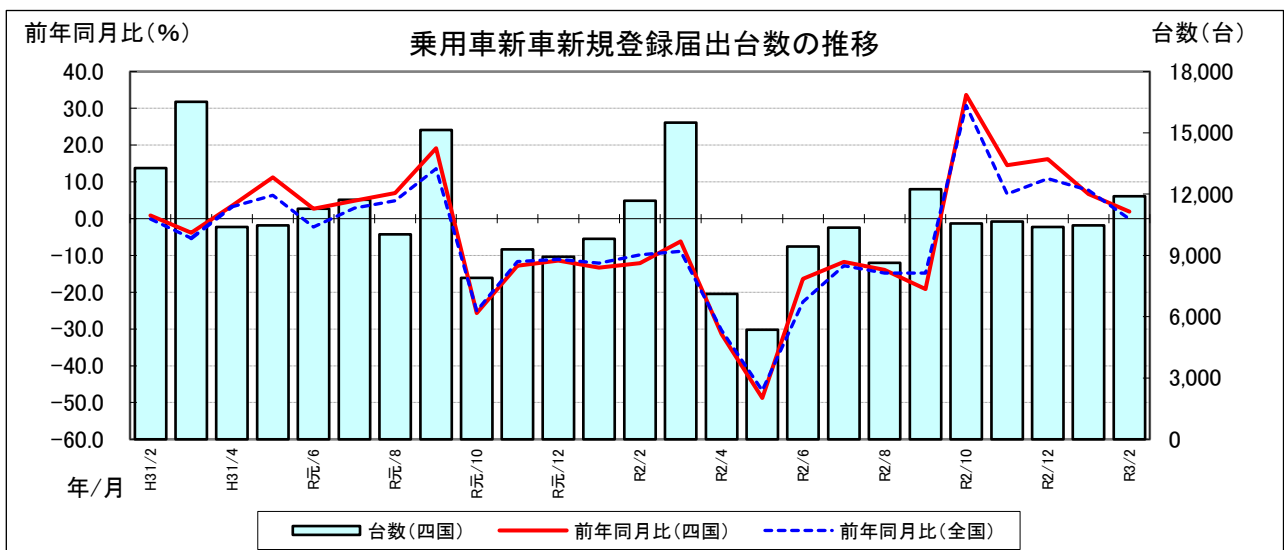
当月の乗用車新車新規登録・届出台数は、11,898台で、前年同月比1.9%増となり、5カ月連続で前年を上回った。車種別でみると、普通乗用車が前年同月比15.6%増、小型乗用車が同19.4%減、軽乗用車が同7.8%増となった。

【乗用車新車新規登録・届出台数】

(増減率：%)

前年同月(年)比	R2	R2/9	R2/10	R2/11	R2/12	R3/1	R3/2
	▲ 10.7	▲ 19.2	33.7	14.6	16.2	6.7	1.9

(出所：四国運輸局データを加工)



### 3. 住宅着工 ～弱い動き～

当月の新設住宅着工戸数は、1,362戸で、前年同月比7.9%減となり、2カ月連続で前年を下回った。

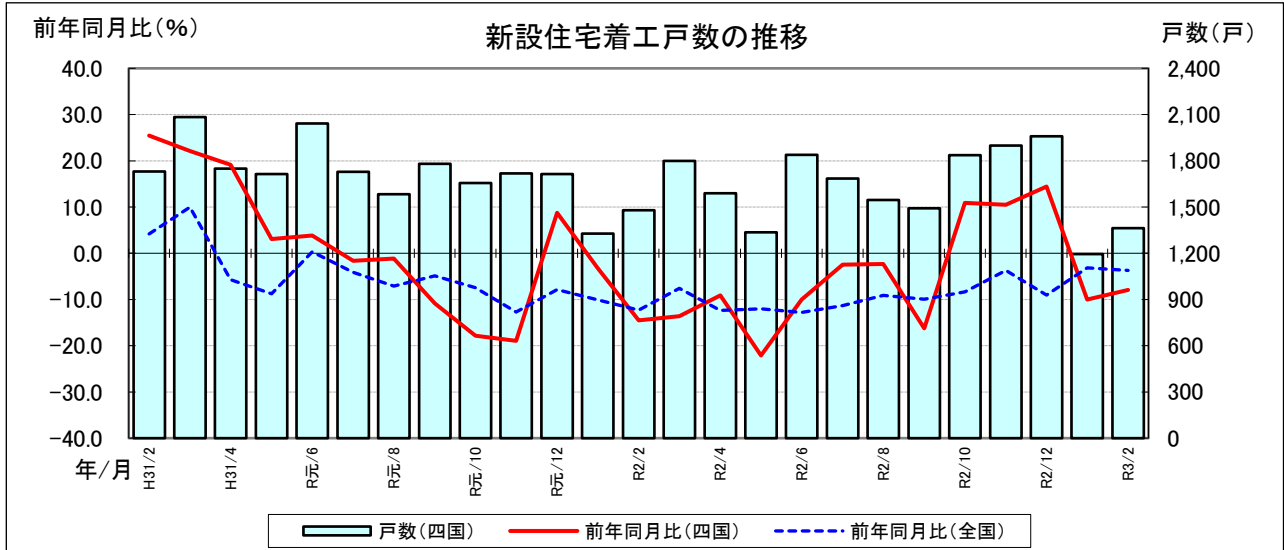
区分別で見ると、持家が前年同月比8.7%減、貸家が同1.1%減、分譲住宅は同11.6%減となった。

#### 【新設住宅着工戸数】

(増減率:%)

	R2	R2/9	R2/10	R2/11	R2/12	R3/1	R3/2
前年同月(年)比	▲ 5.2	▲ 16.2	10.9	10.5	14.4	▲ 10.0	▲ 7.9

(出所:国土交通省)



### 4. 公共工事 ～増加の動き～

当月の公共工事の発注状況を請負金額で見ると、308億円で、前年同月比9.3%増と、5カ月ぶりに前年を上回った。

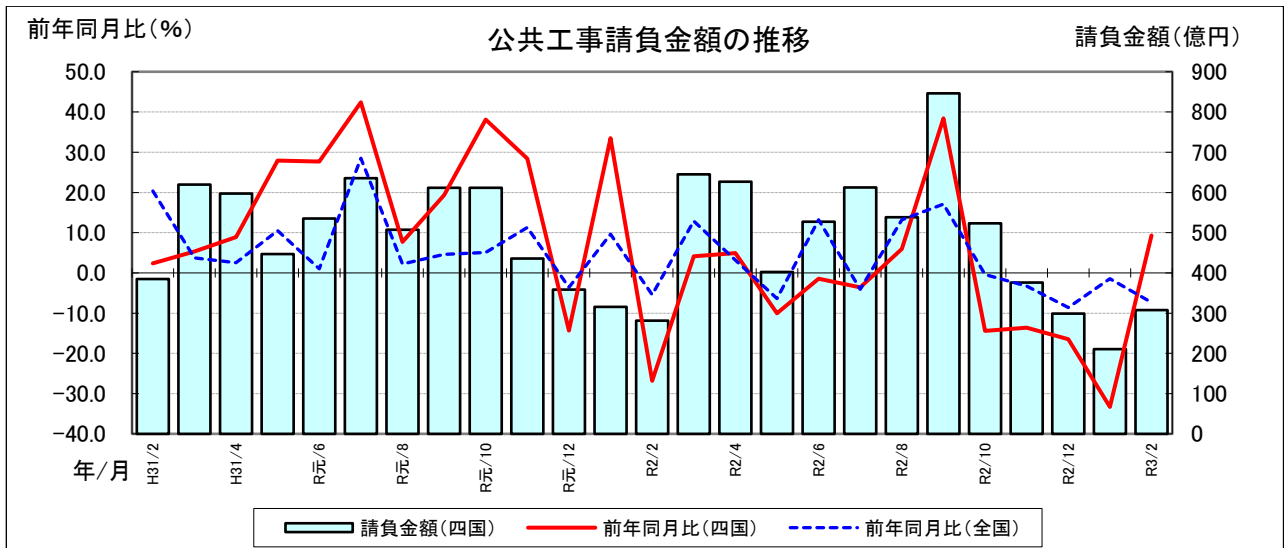
発注者別では、国が前年同月比18.4%減、県が同11.7%減、市町村が同52.3%増、その他の公共的団体が同107.2%増、独立行政法人等が同114.5%増となった。

#### 【公共工事請負金額】

(増減率:%)

	R元	R2/9	R2/10	R2/11	R2/12	R3/1	R3/2
前年同月(年度)比	15.3	38.4	▲ 14.4	▲ 13.6	▲ 16.5	▲ 33.3	9.3
前年度同月累計比	-	6.6	3.3	1.6	0.3	▲ 1.8	▲ 1.2

出所:西日本建設業保証(株)



## 5. 設備投資 ～前年度を上回る見込み～

令和2年度の設備投資計画は、前年度比5.3%増となっている。

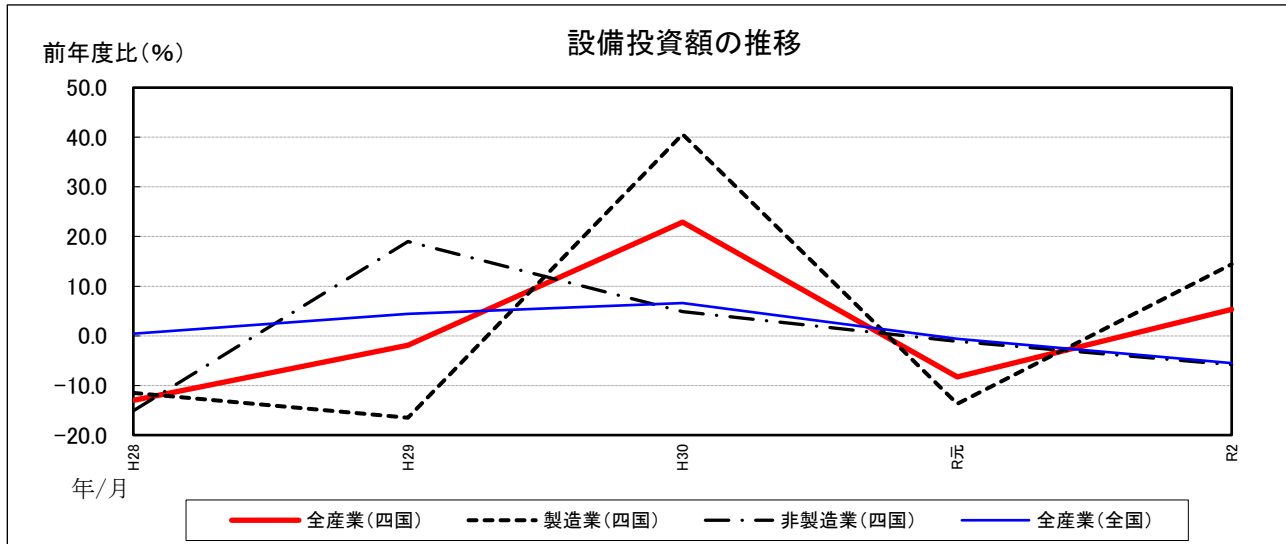
業種別では、製造業が前年度比14.4%増、非製造業が同5.8%減となっている。

### 【設備投資額(含む土地投資額)】

(前年度比:%)

	H28 年度実績	H29 年度実績	H30 年度実績	R 元年度実績	R2 年度計画
全産業	▲ 13.0	▲ 1.9	22.9	▲ 8.3	5.3
製造業	▲ 11.5	▲ 16.5	40.6	▲ 13.7	14.4
非製造業	▲ 15.1	19.0	4.9	▲ 1.1	▲ 5.8

(出所:日本銀行)



## 6. 貿易 ～輸出、輸入ともに減少～

### (1) 輸出

当月の輸出通関額(円ベース)は623億円で、無機化合物、電気計測機器などが増加したものの、船舶、石油製品などが減少したため、前年同月比30.9%減と、3カ月連続で前年を下回った。

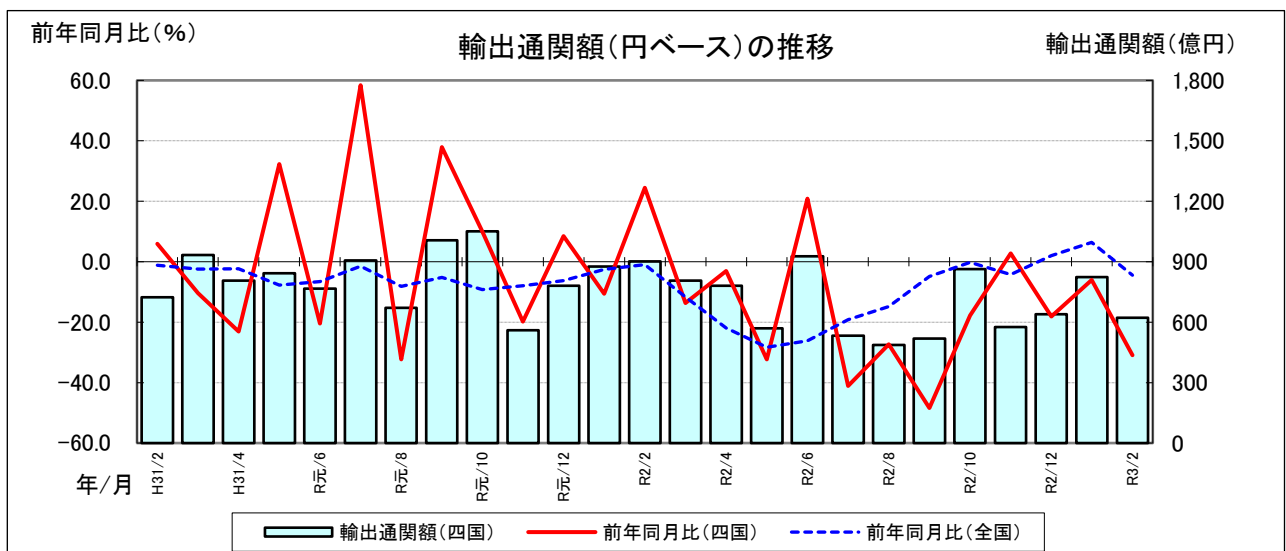
### 【輸出通関額】

(増減率:%)

	R2	R2/9	R2/10	R2/11	R2/12	R3/1	R3/2
前年同月(年)比	▲ 15.4	▲ 48.4	▲ 17.8	2.8	▲ 18.1	▲ 6.0	▲ 30.9

※最新月は速報値。

(出所:神戸税関)



## (2) 輸入

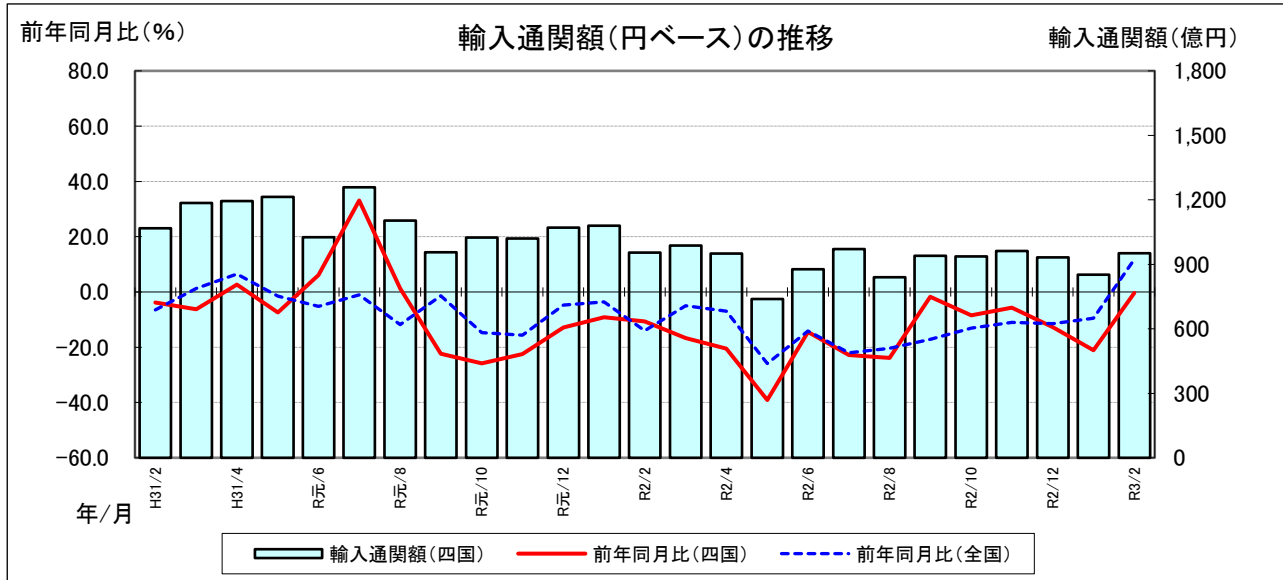
当月の輸入通関額(円ベース)は951億円で、金属鉱及びびくず、石油製品などが増加したものの、原油及び粗油、天然ガス及び製造ガスなどが減少したため、前年同月比0.3%減と、18カ月連続で前年を下回った。

**【輸入通関額】** (増減率：%)

	R2	R2/9	R2/10	R2/11	R2/12	R3/1	R3/2
前年同月(年)比	▲ 16.1	▲ 1.7	▲ 8.5	▲ 5.7	▲ 12.8	▲ 21.1	▲ 0.3

※最新月は速報値。

(出所：神戸税関)



## 7. 雇 用 ～弱い動き～

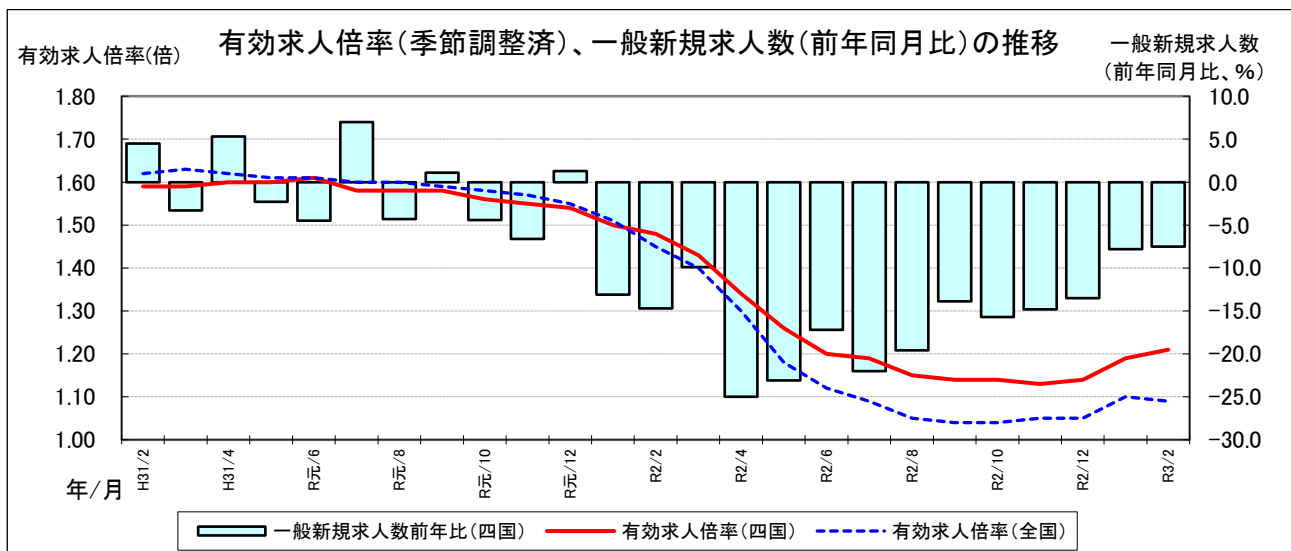
当月の雇用情勢をみると、有効求人倍率(季節調整済)は1.21倍で、3カ月連続の上昇となった。

産業別の一般新規求人数(新規学卒、パートタイムを除く)をみると、「サービス業(他に分類されないもの)」、「建設業」などが前年を上回ったものの、「製造業」、「宿泊業、飲食サービス業」などが前年を下回り、全体では前年同月比7.5%減と、14カ月連続で前年を下回った。

**【雇用】** (倍、増減率：%)

	R2	R2/9	R2/10	R2/11	R2/12	R3/1	R3/2
有効求人倍率(季節調整済)	1.26	1.14	1.14	1.13	1.14	1.19	1.21
一般新規求人数(前年同月(年)比)	▲ 16.9	▲ 13.9	▲ 15.7	▲ 14.8	▲ 13.5	▲ 7.8	▲ 7.5

(出所：厚生労働省、四国4県の労働局データを加工)



## 8. 企業倒産 ～落ち着いた動き～

当月の企業倒産状況をみると、倒産件数は8件で前年同月比52.9%減と、10カ月連続で前年を下回った。また、負債総額は8億円で前年同月比29.9%減と、2カ月ぶりに前年を下回った。

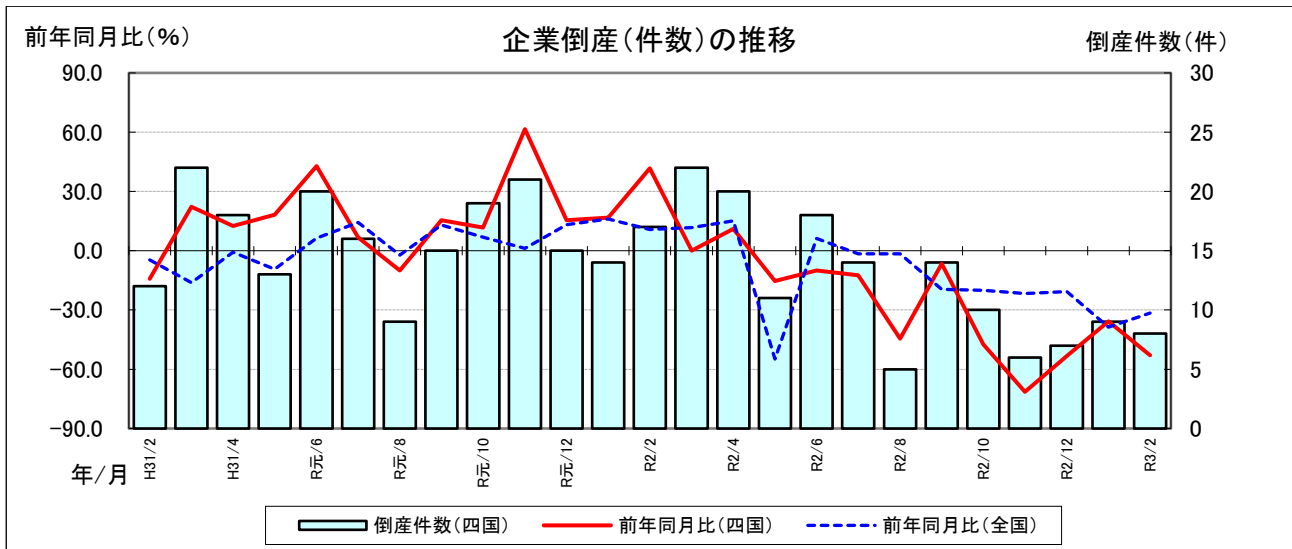
2月の過去10年間をみると、倒産件数は9番目、負債総額は最少となっている。原因別では、販売不振が5件、放漫経営、過小資本、既往のシワ寄せが各1件となっている。また、業態別では製造業が3件、卸売業が2件、建設業、運輸業、サービス業他が各1件となっている。

### 【企業倒産】

(件、負債総額:百万円)

	R2	R2/9	R2/10	R2/11	R2/12	R3/1	R3/2
件数	158	14	10	6	7	9	8
負債総額	29,897	1,957	2,491	1,184	210	1,293	760

(出所:(株)東京商工リサーチ)



## 9. 消費者物価 ～おおむね横ばい～

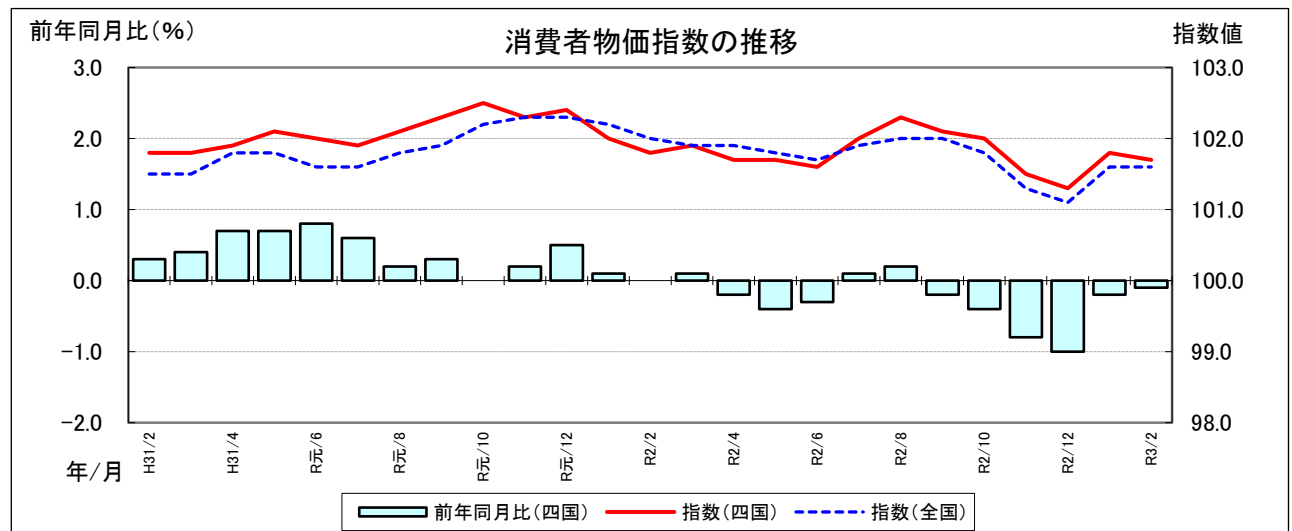
当月の消費者物価指数は101.7で、諸雑費、交通・通信などが上昇したものの、食料、教養娯楽などが低下したことから、0.2%の減少となった。また、前年同月比は、食料、被服及び履物などが上昇したものの、交通・通信、光熱・水道などが低下したことから0.1%の減少となった。

### 【消費者物価指数 平成27年=100】

(増減率:%)

	R2	R2/9	R2/10	R2/11	R2/12	R3/1	R3/2
前月(年)比	▲ 0.2	▲ 0.2	▲ 0.1	▲ 0.5	▲ 0.2	0.5	▲ 0.2

(出所:総務省)





## 10. 県別指標（令和3年2月分）

① 鉱工業生産指数（令和3年1月分）

（平成27年=100）

	徳島	香川	愛媛	高知	四国	全国
季節調整済指数	99.8	91.5	92.1	91.0	90.1	97.8
前月比（%）	3.4	2.3	4.0	0.2	3.2	4.3
前年同月比（%）	8.1	▲ 11.7	▲ 11.6	▲ 9.3	▲ 0.8	▲ 5.2

② 百貨店・スーパー販売状況

（単位：億円）

	徳島	香川	愛媛	高知	四国	全国
販売金額	63.9	129.8	148.9	53.5	396.2	14,972
全店前年同月比（%）	▲ 13.6	▲ 4.7	▲ 3.8	▲ 5.8	▲ 6.0	▲ 3.3
既存店前年同月比（%）	0.8	▲ 6.7	▲ 6.2	▲ 6.7	▲ 5.4	▲ 4.7

③ 乗用車新車新規登録・届出台数

（単位：台）

	徳島	香川	愛媛	高知	四国	全国
登録・届出台数	2,396	3,377	3,866	2,259	11,898	361,889
前年同月比（%）	1.7	2.0	0.2	5.4	1.9	▲ 0.0

④ 新設住宅着工戸数

（単位：戸）

	徳島	香川	愛媛	高知	四国	全国
着工戸数	231	408	520	203	1,362	60,764
前年同月比（%）	▲ 27.4	▲ 4.2	2.6	▲ 11.0	▲ 7.9	▲ 3.7

⑤ 公共工事

（単位：億円）

	徳島	香川	愛媛	高知	四国	全国
請負金額	62	48	89	108	308	6,485
前年同月比（%）	▲ 3.4	▲ 5.6	8.3	29.1	9.3	▲ 7.3
今年度累計請負額	1,343	912	1,546	1,470	5,271	138,502
前年度同月累計比（%）	8.4	5.1	▲ 4.2	▲ 9.2	▲ 1.2	2.3

⑥ 有効求人倍率

（単位：倍）

	徳島	香川	愛媛	高知	四国	全国
倍率	1.13	1.38	1.23	1.04	1.21	1.09

⑦ 企業倒産

（単位：件、百万円）

	徳島	香川	愛媛	高知	四国	全国
倒産件数	0	2	5	1	8	446
負債総額	0	260	360	140	760	67,490

⑧ 消費者物価指数

（平成27年=100）

	徳島市	高松市	松山市	高知市	四国	全国
消費者物価指数	101.9	101.4	100.9	101.3	101.7	101.6
前月比（%）	0.0	▲ 0.2	0.1	▲ 0.2	▲ 0.2	0.0
前年同月比（%）	0.0	▲ 0.3	▲ 0.3	0.0	▲ 0.1	▲ 0.4

※四捨五入の関係で各県の合計と四国数値が合わない場合がある。

※年度累計請負額は、各月十万円以下を四捨五入して数値を合計している。

主要経済指標 (1)

生産 出荷 在庫																				平成27年=100		単位
生産						出荷						在庫						単位				
四国			全国			四国			全国			四国			全国				単位			
指数	前月比	前年同月比	指数	前月比	前年同月比	指数	前月比	前年同月比	指数	前月比	前年同月比	指数	前月比	前年同月比	指数	前月比	前年同月比					
	%	%		%	%		%	%		%	%		%	%		%	%					
年月																			年月			
H28平均	98.3		▲ 1.7	100.0		0.0	97.8		▲ 2.2	99.7		▲ 0.3	92.6		▲ 7.7	94.9		▲ 3.2	H28平均			
H29平均	97.2		▲ 1.1	103.1		3.1	97.9		0.1	102.2		2.5	90.8		▲ 1.9	98.8		4.1	H29平均			
H30平均	96.8		▲ 0.4	104.2		1.1	96.9		▲ 1.0	103.0		0.8	102.0		12.3	100.5		1.7	H30平均			
R元平均	96.3		▲ 0.5	101.1		▲ 3.0	96.9		0.0	100.2		▲ 2.7	102.4		0.4	101.7		1.2	R元平均			
R2平均	88.0		▲ 8.6	90.9		▲ 10.1	88.4		▲ 8.8	89.7		▲ 10.5	89.5		▲ 12.6	93.2		▲ 8.4	R2平均			
R2/2	94.7	6.5	▲ 0.3	99.5	▲ 0.3	▲ 5.7	94.3	0.6	▲ 2.2	98.9	1.0	▲ 5.4	103.5	6.3	▲ 1.3	104.4	▲ 1.7	1.6	R2/2			
R2/3	100.6	6.2	▲ 4.8	95.8	▲ 3.7	▲ 5.2	98.5	4.5	1.8	93.2	▲ 5.8	▲ 6.5	106.1	2.5	3.3	106.4	▲ 1.9	2.9	R2/3			
R2/4	92.2	▲ 8.3	▲ 4.2	86.4	▲ 9.8	▲ 15.0	92.5	▲ 6.1	▲ 3.6	84.3	▲ 9.5	▲ 16.6	107.9	1.7	5.3	106.1	▲ 0.3	2.7	R2/4			
R2/5	85.3	▲ 7.5	▲ 12.5	78.7	▲ 8.9	▲ 26.3	82.7	▲ 10.6	▲ 15.7	76.8	▲ 8.9	▲ 26.8	104.8	▲ 2.9	0.9	103.3	▲ 2.6	▲ 0.5	R2/5			
R2/6	83.0	▲ 2.7	▲ 13.0	80.2	1.9	▲ 18.2	83.6	1.1	▲ 13.7	80.5	4.8	▲ 16.6	106.6	1.7	2.2	100.8	▲ 2.4	▲ 3.4	R2/6			
R2/7	83.4	0.5	▲ 14.2	87.2	8.7	▲ 15.5	83.9	0.4	▲ 15.3	85.8	6.6	▲ 16.6	104.1	▲ 2.3	▲ 0.8	99.3	▲ 1.5	▲ 4.8	R2/7			
R2/8	81.8	▲ 1.9	▲ 16.7	88.1	1.0	▲ 13.8	82.0	▲ 2.3	▲ 18.7	87.1	1.5	▲ 14.2	103.3	▲ 0.8	0.8	98.0	▲ 1.3	▲ 5.9	R2/8			
R2/9	83.6	2.2	▲ 11.2	91.5	3.9	▲ 9.0	84.6	3.2	▲ 11.3	90.5	3.9	▲ 9.8	100.6	▲ 2.6	▲ 2.9	97.5	▲ 0.5	▲ 5.7	R2/9			
R2/10	86.0	2.9	▲ 9.8	95.2	4.0	▲ 3.0	87.7	3.7	▲ 7.7	94.9	4.9	▲ 3.0	95.5	▲ 5.1	▲ 7.0	95.7	▲ 1.8	▲ 8.1	R2/10			
R2/11	88.7	3.1	▲ 8.9	94.7	▲ 0.5	▲ 3.9	87.3	▲ 0.5	▲ 10.7	93.8	▲ 1.2	▲ 4.0	98.1	2.7	▲ 5.5	94.3	▲ 1.5	▲ 9.0	R2/11			
R2/12	87.3	▲ 1.6	▲ 6.4	93.8	▲ 1.0	▲ 2.6	88.9	1.8	▲ 4.7	92.8	▲ 1.1	▲ 2.9	91.3	▲ 6.9	▲ 12.6	95.3	1.1	▲ 8.4	R2/12			
R3/1	90.1	3.2	▲ 0.8	97.8	4.3	▲ 5.2	89.1	0.2	▲ 7.0	95.8	3.2	▲ 5.1	94.5	3.5	▲ 3.0	95.3	0.0	▲ 10.3	R3/1			
R3/2	89.1	▲ 1.1	▲ 5.8	95.7	▲ 2.1	▲ 2.6	87.3	▲ 2.0	▲ 7.7	94.4	▲ 1.5	▲ 3.5	97.0	2.6	▲ 6.3	94.3	▲ 1.0	▲ 9.6	R3/2			

四国：四国経済産業局 全国：経済産業省

\*最新月は速報値、在庫の年平均は期末値。 \*前月比は季節調整済指数 \*前年同月比は原指数 \*全国生産予測指数

3月 ▲1.9%  
4月 9.3%

資料出所 資料出所

6

単位	百貨店・スーパー販売額										コンビニエンスストア販売額等				家電大型専門店販売額				単位		
	四国					全国					四国		全国		四国		全国				
	合計		百貨店		スーパー			合計		百貨店		スーパー		合計		百貨店		スーパー			
	販売額	前年同月比	前年同月比	販売額	前年同月比	販売額	前年同月比	販売額	前年同月比	前年同月比	販売額	前年同月比	販売額	前年同月比	販売額	前年同月比	販売額	前年同月比		販売額	前年同月比
億円	%	%	億円	%	億円	%	億円	%	%	百万円	%	億円	%	百万円	%	百万円	%	百万円	%		
年月	全店舗		既存店		全店舗		全店舗		既存店		全店舗		全店舗		全店舗		全店舗		全店舗		
H28	5,088.5	0.5	▲ 0.8	1,053.7	▲ 4.6	4,034.8	1.9	195,979	▲ 0.4	▲ 0.9	281,330	5.9	114,456	4.1	98,155	0.1	4,182,954	▲ 1.5			H28
H29	5,073.5	▲ 0.3	▲ 1.2	1,030.8	▲ 2.2	4,042.7	0.2	196,025	0.0	0.0	287,472	2.2	117,451	2.4	98,849	0.7	4,311,504	3.1			H29
H30	5,105.3	0.6	▲ 0.9	1,013.0	▲ 1.7	4,092.3	1.2	196,044	0.0	▲ 0.5	289,945	0.9	119,780	2.0	99,367	0.5	4,391,151	2.1			H30
R元	5,092.3	▲ 0.3	▲ 2.4	989.2	▲ 2.3	4,103.1	0.3	193,962	▲ 1.1	▲ 1.3	293,173	1.1	121,841	1.7	100,853	1.5	4,545,374	3.5			R元
R2	5,450.0	▲ 1.7	▲ 3.4	758.4	▲ 23.3	4,691.6	2.9	195,050	▲ 5.4	▲ 6.6	280,816	▲ 4.2	116,423	▲ 4.4	106,955	6.1	4,792,759	5.1			R2
R2/2	381.0	4.3	2.1	66.9	▲ 3.2	314.1	6.1	14,390	0.3	0.2	22,461	3.7	9,308	3.4	7,293	6.1	324,549	5.2			R2/2
R2/3	453.1	▲ 3.5	▲ 7.1	63.9	▲ 28.6	389.2	2.6	16,246	▲ 8.6	▲ 10.0	23,109	▲ 5.6	9,577	▲ 5.4	8,955	▲ 8.0	388,370	▲ 9.5			R2/3
R2/4	389.8	▲ 12.3	▲ 17.2	25.2	▲ 67.2	364.6	▲ 1.0	13,415	▲ 18.8	▲ 22.2	21,597	▲ 10.8	8,914	▲ 10.7	6,724	▲ 3.6	307,334	▲ 9.0			R2/4
R2/5	428.9	▲ 6.6	▲ 11.0	30.1	▲ 60.1	398.7	3.7	14,543	▲ 13.5	▲ 16.8	22,257	▲ 10.1	9,271	▲ 9.6	8,673	15.4	379,528	8.8			R2/5
R2/6	471.4	2.0	▲ 0.1	72.7	▲ 12.3	398.8	5.2	16,789	▲ 2.3	▲ 3.4	23,063	▲ 4.4	9,596	▲ 5.1	11,399	32.2	472,851	25.6			R2/6
R2/7	485.4	2.4	0.1	83.3	▲ 4.8	402.1	4.1	16,919	▲ 3.2	▲ 4.2	23,935	▲ 6.4	9,908	▲ 7.9	10,339	7.7	455,361	12.1			R2/7
R2/8	497.1	4.0	0.7	71.1	7.8	426.1	2.8	16,882	▲ 1.2	▲ 3.2	25,132	▲ 5.3	10,341	▲ 5.6	10,484	10.5	452,290	9.5			R2/8
R2/9	443.0	▲ 8.6	▲ 8.6	50.5	▲ 42.3	392.5	▲ 1.1	15,680	▲ 12.8	▲ 13.9	23,752	▲ 2.4	9,887	▲ 3.1	7,796	▲ 35.7	367,120	▲ 29.0			R2/9
R2/10	450.4	3.8	3.7	57.9	▲ 16.6	392.5	7.4	16,303	4.0	2.9	23,437	▲ 4.9	9,973	▲ 3.3	7,235	42.2	344,427	29.0			R2/10
R2/11	452.0	▲ 2.0	▲ 0.5	62.8	▲ 25.8	389.2	3.5	16,781	▲ 3.2	▲ 3.4	23,632	▲ 0.5	9,700	▲ 2.4	8,292	24.6	400,411	25.3			R2/11
R2/12	572.3	▲ 2.4	▲ 1.0	88.0	▲ 21.3	484.3	2.3	21,036	▲ 3.3	▲ 3.4	24,739	▲ 3.1	10,234	▲ 3.8	11,673	18.1	515,399	14.7			R2/12
R3/1	447.2	▲ 4.9	▲ 4.5	52.0	▲ 39.5	395.2	2.9	16,284	▲ 5.8	▲ 7.2	22,738	▲ 4.1	9,290	▲ 4.4	9,914	22.5	430,596	11.4			R3/1
R3/2	396.2	▲ 6.0	▲ 5.4	47.2	▲ 29.5	349.0	▲ 1.8	14,972	▲ 3.3	▲ 4.7	21,283	▲ 5.2	8,696	▲ 6.6	8,029	10.1	349,167	7.2			R3/2

四国：四国経済産業局 全国：経済産業省

\*最新月は速報値

\*前年(同月)比については、一部補正を行い計算している場合があるため、必ずしも表中の数値を用いて算出した値とは一致しない。  
\*平成27年7月及び令和2年3月の調査対象事業所の見直しに係る前年(同月)比は、これに伴うギャップを調整するリンク係数で処理した数値で算出している。  
\*数値は年間補正のため改訂される場合がある。

経済産業省  
\*販売額等は商品販売額及びサービス売上高  
\*最新月は速報値  
\*数値は年間補正のため改訂される場合がある。

経済産業省  
\*最新月は速報値  
\*平成26年1月分から開始した家電大型専門店の調査について、平成27年1月分以降の販売額及び前年同月比を平成28年1月公表より掲載開始した。

資料出所 資料出所

## 主 要 経 済 指 標 (2)

単位 年月	乗用車新車新規登録・届出台数				新設住宅着工戸数				公共工事請負額				単位 年度月
	四 国		全 国		四 国		全 国		四 国		全 国		
	台数	前年同月比	台数	前年同月比	戸数	前年同月比	戸数	前年同月比	請負額	前年度同月比	請負額	前年度同月比	
	%		%		%		%		億円	%	億円	%	
H28	127,409	▲ 2.9	4,146,403	▲ 1.6	21,780	10.2	967,237	▲ 6.4	5,115	▲ 10.3	139,678	▲ 3.8	H27
H29	135,630	6.5	4,386,314	5.8	22,944	5.3	964,641	▲ 0.3	5,833	14.0	145,395	4.1	H28
H30	136,430	0.6	4,391,089	0.1	20,714	▲ 9.7	942,370	▲ 2.3	5,152	▲ 11.7	139,081	▲ 4.3	H29
R元	136,325	▲ 0.1	4,301,012	▲ 2.1	20,868	0.7	905,123	▲ 4.0	5,189	0.7	140,680	1.1	H30
R2	121,753	▲ 10.7	3,809,896	▲ 11.4	19,787	▲ 5.2	815,340	▲ 9.9	5,983	15.3	150,255	6.8	R元
R2/2	11,671	▲ 12.1	362,047	▲ 9.8	1,479	▲ 14.5	63,105	▲ 12.3	282	▲ 26.8	6,994	▲ 5.4	R2/2
R2/3	15,503	▲ 6.1	485,199	▲ 8.9	1,800	▲ 13.6	70,729	▲ 7.6	645	4.1	14,870	12.9	R2/3
R2/4	7,126	▲ 31.4	219,229	▲ 30.4	1,590	▲ 9.1	69,568	▲ 12.4	626	4.9	23,054	3.2	R2/4
R2/5	5,369	▲ 48.8	174,402	▲ 46.7	1,335	▲ 22.1	63,839	▲ 12.0	402	▲ 10.0	13,291	▲ 6.4	R2/5
R2/6	9,441	▲ 16.4	283,882	▲ 22.6	1,838	▲ 10.0	71,101	▲ 12.8	528	▲ 1.4	16,386	13.2	R2/6
R2/7	10,356	▲ 11.7	330,766	▲ 12.8	1,685	▲ 2.5	70,244	▲ 11.3	612	▲ 3.6	15,432	▲ 4.1	R2/7
R2/8	8,631	▲ 14.0	270,341	▲ 14.8	1,546	▲ 2.3	69,101	▲ 9.1	538	6.0	13,009	13.2	R2/8
R2/9	12,238	▲ 19.2	390,839	▲ 14.8	1,492	▲ 16.2	70,186	▲ 9.9	846	38.4	14,932	17.1	R2/9
R2/10	10,563	33.7	339,910	30.8	1,837	10.9	70,685	▲ 8.3	524	▲ 14.4	13,426	▲ 0.4	R2/10
R2/11	10,655	14.6	336,903	6.7	1,898	10.5	70,798	▲ 3.7	376	▲ 13.6	8,814	▲ 3.3	R2/11
R2/12	10,391	16.2	315,188	10.9	1,960	14.4	65,643	▲ 9.0	299	▲ 16.5	7,345	▲ 8.6	R2/12
R3/1	10,467	6.7	324,534	7.8	1,194	▲ 10.0	58,448	▲ 3.1	210	▲ 33.3	6,328	▲ 1.4	R3/1
R3/2	11,898	1.9	361,889	▲ 0.0	1,362	▲ 7.9	60,764	▲ 3.7	308	9.3	6,485	▲ 7.3	R3/2

四国：四国運輸局データを加工 全国：日本自動車販売協会連合会データを加工、確定前の数値のため修正される場合がある。	国土交通省	四国：西日本建設業保証（株） 全国：保証事業会社（※） ※北海道建設業信用保証（株）、東日本建設業保証（株）、西日本建設業保証（株）の各保証事業会社の集計	資料出所
--	-------	---	------

単位 年月	貿 易 指 標								雇 用 関 係 指 標								単位 年月		
	輸出通関実績				輸入通関実績				月間有効求職者数				月間有効求人数					有効求人倍率	
	四 国		全 国		四 国		全 国		四 国		全 国		四 国		全 国			四国	全国
	通関額	前年同月比	通関額	前年同月比	通関額	前年同月比	通関額	前年同月比	求職者数	前年同月比	求職者数	前年同月比	求人数	前年同月比	求人数	前年同月比		季節調整済	
百万円		%		億円		%		人		%		人		%		倍			
H28	794,417	▲ 11.3	700,358	▲ 7.4	1,042,291	▲ 19.4	660,420	▲ 15.8	64,055	▲ 5.0	1,865,558	▲ 5.8	88,492	10.0	2,529,959	6.6	1.38	1.36	H28
H29	894,724	12.6	782,865	11.8	1,285,502	23.3	753,792	14.1	61,879	▲ 3.4	1,792,673	▲ 3.9	91,122	3.0	2,696,364	6.6	1.47	1.50	H29
H30	1,008,083	12.7	814,788	4.1	1,435,874	11.7	827,033	9.7	59,781	▲ 3.4	1,724,517	▲ 3.8	92,857	1.9	2,780,227	3.1	1.55	1.61	H30
R元	1,002,638	▲ 0.5	769,317	▲ 5.6	1,330,905	▲ 7.3	785,995	▲ 5.0	59,122	▲ 1.1	1,710,001	▲ 0.8	93,280	0.5	2,736,585	▲ 1.6	1.58	1.60	R元
R2	847,897	▲ 15.4	684,005	▲ 11.1	1,116,939	▲ 16.1	678,371	▲ 13.7	61,187	3.5	1,827,928	6.9	76,878	▲ 17.6	2,161,164	▲ 21.0	1.26	1.18	R2
R2/2	90,088	24.5	63,197	▲ 1.0	95,388	▲ 10.6	52,067	▲ 14.0	57,842	▲ 0.0	1,680,543	1.0	90,277	▲ 7.0	2,566,745	▲ 10.2	1.48	1.45	R2/2
R2/3	80,610	▲ 13.7	63,571	▲ 11.7	98,752	▲ 16.7	63,496	▲ 5.0	61,111	1.0	1,748,482	0.7	88,171	▲ 9.9	2,492,339	▲ 13.6	1.43	1.40	R2/3
R2/4	78,111	▲ 3.1	52,047	▲ 21.9	95,044	▲ 20.5	61,417	▲ 7.0	62,497	▲ 1.7	1,779,720	▲ 2.3	77,129	▲ 17.8	2,197,079	▲ 20.6	1.34	1.30	R2/4
R2/5	56,989	▲ 32.3	41,856	▲ 28.3	73,828	▲ 39.1	50,423	▲ 25.9	60,147	▲ 4.5	1,761,499	▲ 3.1	68,873	▲ 24.7	1,938,331	▲ 28.1	1.26	1.18	R2/5
R2/6	92,659	20.9	48,603	▲ 26.2	87,707	▲ 14.5	51,513	▲ 14.1	61,069	▲ 0.2	1,835,032	3.5	67,817	▲ 26.2	1,929,801	▲ 28.1	1.20	1.12	R2/6
R2/7	53,320	▲ 41.1	53,680	▲ 19.2	97,158	▲ 22.8	53,828	▲ 22.0	61,134	0.6	1,869,444	7.2	69,618	▲ 24.4	1,958,833	▲ 27.7	1.19	1.09	R2/7
R2/8	48,759	▲ 27.3	52,331	▲ 14.8	83,960	▲ 23.9	50,051	▲ 20.4	62,171	5.0	1,905,688	12.2	70,223	▲ 23.1	1,966,645	▲ 26.6	1.15	1.05	R2/8
R2/9	51,882	▲ 48.4	60,538	▲ 4.9	93,971	▲ 1.7	53,864	▲ 17.1	64,201	8.7	1,941,943	14.3	73,351	▲ 21.5	2,009,091	▲ 25.5	1.14	1.04	R2/9
R2/10	86,363	▲ 17.8	65,657	▲ 0.2	93,683	▲ 8.5	57,075	▲ 13.1	65,414	11.2	1,987,640	16.5	75,957	▲ 18.7	2,097,019	▲ 23.2	1.14	1.04	R2/10
R2/11	57,599	2.8	61,136	▲ 4.2	96,246	▲ 5.7	57,578	▲ 11.0	63,447	12.4	1,936,448	16.8	76,453	▲ 16.9	2,116,356	▲ 21.7	1.13	1.05	R2/11
R2/12	63,940	▲ 18.1	67,067	2.0	93,275	▲ 12.8	59,619	▲ 11.5	59,725	12.1	1,849,911	16.6	75,014	▲ 17.4	2,095,200	▲ 21.4	1.14	1.05	R2/12
R3/1	82,301	▲ 6.0	57,796	6.4	85,139	▲ 21.1	61,067	▲ 9.5	60,318	8.7	1,840,958	12.3	77,145	▲ 13.9	2,112,352	▲ 17.7	1.19	1.10	R3/1
R3/2	62,263	▲ 30.9	60,382	▲ 4.5	95,147	▲ 0.3	58,224	11.8	61,815	6.9	1,888,878	12.4	79,041	▲ 12.4	2,170,424	▲ 15.4	1.21	1.09	R3/2

四国：神戸税関 全国：財務省 *各月及び合計の数値は年間補正で修正される場合がある。	各県所在の労働局及び厚生労働省 *有効求人・求職者数は新規学卒除き、パートタイムを含む。 *有効求人・求職者数の年数値は月平均 *有効求人倍率は、毎年実施される季節調整により改訂される場合がある。	資料出所
--	---	------

## 主 要 経 済 指 標 (3)

単位 年月	企 業 倒 産								消 費 者 物 価 指 数						単位 年月
	四 国				全 国				四 国			全 国			
	件数	前年同月比	負債額	前年同月比	件数	前年同月比	負債額	前年同月比	指数	前月比	前年比	指数	前月比	前年比	
	%	百万円	%		%	億円	%		%	%		%	%		
H28	146	▲ 18.89	32,913	▲ 9.77	8,446	▲ 4.15	20,061	▲ 5.03	100.0		0.0	99.9		▲ 0.1	
H29	139	▲ 4.79	29,149	▲ 11.44	8,405	▲ 0.48	31,676	57.89	100.6		0.6	100.4		0.5	
H30	164	17.99	35,818	22.88	8,235	▲ 2.02	14,855	▲ 53.10	101.6		1.1	101.3		1.0	
R元	192	17.07	29,529	▲ 17.56	8,383	1.79	14,232	▲ 4.18	102.1		0.4	101.8		0.5	
R2	158	▲ 17.71	29,897	1.25	7,773	▲ 7.27	12,200	▲ 14.27	101.8		▲ 0.2	101.8		0.0	
R2/2	17	41.67	1,084	▲ 40.64	651	10.71	713	▲ 63.44	101.8	▲ 0.2	0.0	102.0	▲ 0.2	0.4	
R2/3	22	0.00	4,600	20.80	740	11.78	1,059	9.09	101.9	0.0	0.1	101.9	0.0	0.4	
R2/4	20	11.11	4,759	7.35	743	15.19	1,450	35.61	101.7	▲ 0.2	▲ 0.2	101.9	▲ 0.1	0.1	
R2/5	11	▲ 15.38	1,803	15.28	314	▲ 54.82	813	▲ 24.31	101.7	0.0	▲ 0.4	101.8	0.0	0.1	
R2/6	18	▲ 10.00	6,558	113.69	780	6.26	1,288	48.13	101.6	▲ 0.1	▲ 0.3	101.7	▲ 0.1	0.1	
R2/7	14	▲ 12.50	1,592	▲ 46.45	789	▲ 1.62	1,008	7.94	102.0	0.4	0.1	101.9	0.1	0.3	
R2/8	5	▲ 44.44	2,626	54.56	667	▲ 1.62	724	▲ 16.90	102.3	0.3	0.2	102.0	0.2	0.2	
R2/9	14	▲ 6.67	1,957	44.22	565	▲ 19.51	707	▲ 37.38	102.1	▲ 0.2	▲ 0.2	102.0	▲ 0.1	0.0	
R2/10	10	▲ 47.37	2,491	77.80	624	▲ 20.00	783	▲ 11.55	102.0	▲ 0.1	▲ 0.4	101.8	▲ 0.1	▲ 0.4	
R2/11	6	▲ 71.43	1,184	▲ 73.25	569	▲ 21.73	1,021	▲ 16.61	101.5	▲ 0.5	▲ 0.8	101.3	▲ 0.5	▲ 0.9	
R2/12	7	▲ 53.33	210	▲ 89.64	558	▲ 20.73	1,385	▲ 11.69	101.3	▲ 0.2	▲ 1.0	101.1	▲ 0.3	▲ 1.2	
R3/1	9	▲ 35.71	1,293	25.17	474	▲ 38.68	814	▲ 34.75	101.8	0.5	▲ 0.2	101.6	0.5	▲ 0.6	
R3/2	8	▲ 52.94	760	▲ 29.89	446	▲ 31.49	675	▲ 5.32	101.7	▲ 0.2	▲ 0.1	101.6	0.0	▲ 0.4	
資料出所	(株)東京商工リサーチ (負債額 1,000万円以上) *前年同月比については、(株)東京商工リサーチの小数点以下表示桁数の変更を踏まえ、四国は平成27年1月から、全国は平成26年1月から二桁表示に変更した。								総務省 *消費者物価指数は平成27年基準に改定されている。(平成27年=100)						資料出所