

令和3年7月20日

## 四国地域の経済動向（概要） （令和3年5月分）

～四国地域の経済は、厳しい状況にあるものの、持ち直しの動きがみられる～（→）  
（厳しい状況にあるものの、持ち直しの動きがみられる）

**生産（→）** 鉱工業生産は、緩やかに持ち直している。《緩やかに持ち直している》  
鉱工業生産指数は、前月比が2カ月ぶりの低下となった。

**個人消費（→）** 個人消費は、持ち直しの動きに足踏み感がみられる。《持ち直しの動きに足踏み感がみられる》  
百貨店・スーパー販売額（全店）は、2カ月連続で前年を上回った。  
コンビニエンスストア（全店）の販売額は、3カ月連続で前年を上回った。  
家電大型専門店販売額は、8カ月連続で前年を上回った。  
乗用車新車新規登録・届出台数は、2カ月連続で前年を上回った。

**住宅着工（→）** 新設住宅着工は、弱い動きがみられる。《弱い動き》  
新設住宅着工戸数は、5カ月ぶりに前年を上回った。

**公共工事（→）** 公共工事は、増加の動きがみられる。《増加の動き》  
公共工事請負金額は、4カ月連続で前年を上回った。

**設備投資（→）** 設備投資計画は、前年度を上回る見込み。《前年度を上回る》  
令和3年度の設備投資計画額は、3年ぶりに前年度を上回る見込み。

**雇用（→）** 雇用情勢は、弱い動きがみられる。《弱い動き》  
有効求人倍率は2カ月連続で上昇し、一般新規求人数は2カ月連続で前年を上回った。

**倒産（→）** 企業倒産は、落ち着いた動きがみられる。《落ち着いた動き》  
倒産は13カ月連続で前年を下回り、負債総額は2カ月ぶりに前年を下回った。

注意：（ ）内は基調判断の動き。→は据え置き、↗は上方修正、↘は下方修正を示す。（ ）内は前月の基調判断を記載している。

### 【四国の経済指標】

令和3年5月

	四 国		全 国	
	前月比 (%)	前年同月比 (%)	前月比 (%)	前年同月比 (%)
鉱工業生産指数 (平成27年=100、季節調整済 前年同月比は原指数)	93.7 ▲ 7.4	9.0	94.1 ▲ 5.9	22.0
鉱工業出荷指数 (〃)	91.3 ▲ 6.1	8.9	93.1 ▲ 4.7	22.5
鉱工業在庫指数 (〃)	98.1 1.4	▲ 6.7	93.1 ▲ 1.7	▲ 9.3
百貨店・スーパー販売額 (単位：億円) (全店)	443	3.2	15,410	6.0
		4.5		5.7
コンビニエンスストア販売額 (単位：億円)	235	5.4	9,734	5.3
家電大型専門店販売額 (単位：億円)	88	0.9	3,820	0.7
乗用車新車新規登録・届出台数 (単位：台)	7,798	45.2	261,521	50.0
新設住宅着工戸数 (単位：戸)	1,580	18.4	70,178	9.9
公共工事請負金額 (単位：億円)	477	18.6	14,133	6.3
有効求人倍率 (季節調整済)	1.25 (前月差)	0.02)	1.09 (前月差)	0.00)
企業倒産件数 (単位：件)	9	▲ 18.18	472	50.31

(本発表資料のお問い合わせ先)  
四国経済産業局 総務企画部参事官 (調査担当) 三好  
担当者：三野、山本  
電話：087-811-8509 (直通)  
URL：<https://www.shikoku.meti.go.jp/>

※前月比、前年同月比は、増減率を示す。

# 四国地域の経済動向

(令和3年5月分)

## 1. 鉱工業生産 ～緩やかに持ち直している～

当月の鉱工業指数をみると、前月比では、生産は2カ月ぶりの低下、出荷は2カ月ぶりの低下、在庫は3カ月ぶりの上昇、在庫率は2カ月連続の低下となった。なお、前年同月比では、生産は2カ月連続の上昇、出荷は2カ月連続の上昇、在庫は9カ月連続の低下、在庫率は2カ月連続の低下となった。

生産は、前月比7.4%減(前年同月比9.0%増)となり、生産指数(季節調整済)は93.7となった。業種別にみると、化学・石油石炭製品工業、食料品工業、輸送機械工業などが低下し、電気機械工業、その他工業、鉱業などが上昇した。出荷は、前月比6.1%減(前年同月比8.9%増)となった。業種別にみると、化学・石油石炭製品工業、食料品工業、パルプ・紙・紙加工品工業などが低下し、汎用・生産用機械工業、鉱業、繊維工業が上昇した。在庫は、前月比1.4%増(前年同月比6.7%減)となった。業種別にみると、化学・石油石炭製品工業、非鉄金属工業、食料品工業などが上昇し、汎用・生産用機械工業、パルプ・紙・紙加工品工業、電気機械工業などが低下した。在庫率は、前月比4.8%減(前年同月比14.2%減)となった。

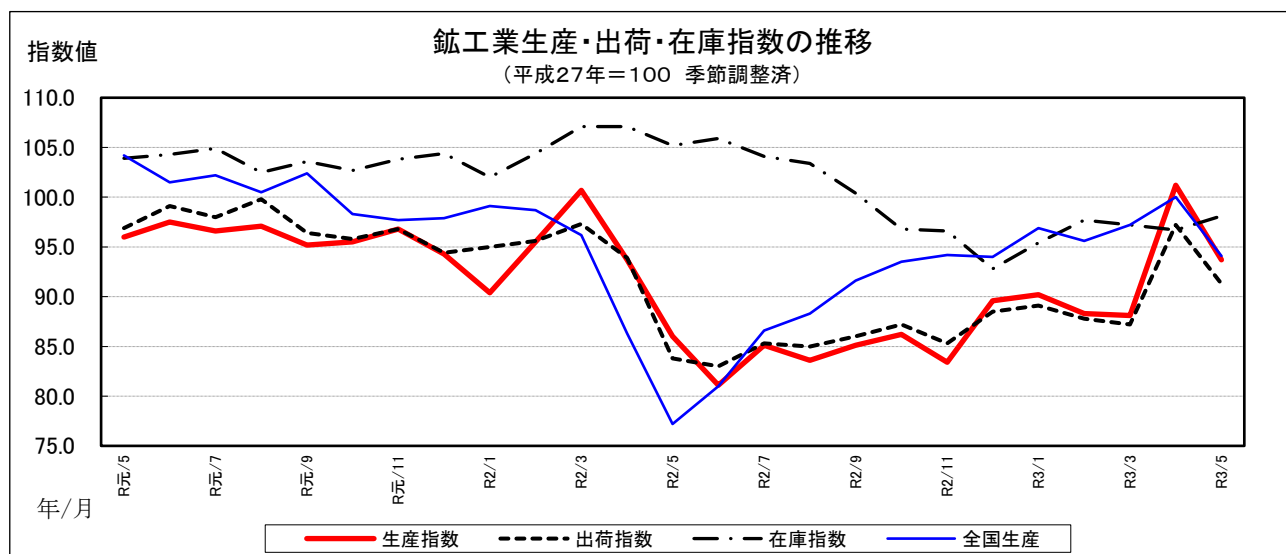
【鉱工業生産・出荷・在庫指数(季節調整済) 平成27年=100】

(増減率：%)

前月(年、期)比	R2	R2/12	R3/1	R3/2	R3/3	R3/4	R3/5
生産指数	▲ 8.3	7.4	0.7	▲ 2.1	▲ 0.2	14.9	▲ 7.4
出荷指数	▲ 8.4	3.8	0.7	▲ 1.5	▲ 0.7	11.5	▲ 6.1
在庫指数	▲ 12.6	▲ 3.9	2.8	2.4	▲ 0.5	▲ 0.5	1.4

※最新月は速報値

(出所：四国経済産業局)



## 2. 個人消費 ～持ち直しの動きに足踏み感～

### (1) 小売販売

当月の百貨店・スーパー256店(百貨店4店とスーパー252店)の販売額は442.8億円で、前年同月比3.2%増と2カ月連続で前年を上回った。

業態別にみると、百貨店4店の販売額は43.7億円で、前年同月比44.9%増と2カ月連続で前年を上回った。前年5月は、1回目の緊急事態宣言に伴い休業や催事の中止などで売上が大きく落ち込んだことから、ほとんどの品目でその反動増がみられた。品目別にみると、「その他の商品」が高級時計などの高額品が堅調に推移したことなどから、「身の回り品」が高級ブランドのハンドバッグなどが堅調に推移したことなどから、ともに3カ月連続で前年を上回ったほか、「飲食料品」が催事効果などもあり2カ月連続で前年を上回った。

スーパー252店の販売額は399.1億円で、前年同月比0.1%増と2カ月連続で前年を上回った。品目別にみると、1回目の緊急事態宣言で入店客数が減少し、売上が落ち込んだ前年同月の反動増がみられる中、「飲食料品」が引き続き内食傾向で精肉、鮮魚などの生鮮食品や冷凍食品が堅調に推移したほか、ゴールデンウィーク期間中は、バーベキューの材料や手巻きセットなどが好調だったことなどから2カ月連続で、「衣料品」がスポーツウエアなどに動き

がみられたことなどから3カ月連続で前年を上回った。一方、「家庭用品」が家庭での調理頻度が高まりでキッチンペーパーなどの台所用品が伸長した前年の反動減などから、3カ月連続で前年を下回った。

コンビニエンスストア1,599店の商品販売額及びサービス売上高は234.5億円で、前年同月比5.4%増と3カ月連続で前年を上回った。冷凍食品、インスタント食品、アルコール飲料などが好調に推移したほか、フライヤーなどにも動きがみられた。一方、アイスクリームやチルドカップ飲料などは動きが鈍かった。

家電大型専門店の販売額は87.5億円で、前年同月比0.9%増となった。携帯電話が伸長したほか、洗濯機などの生活家電が堅調に推移した。

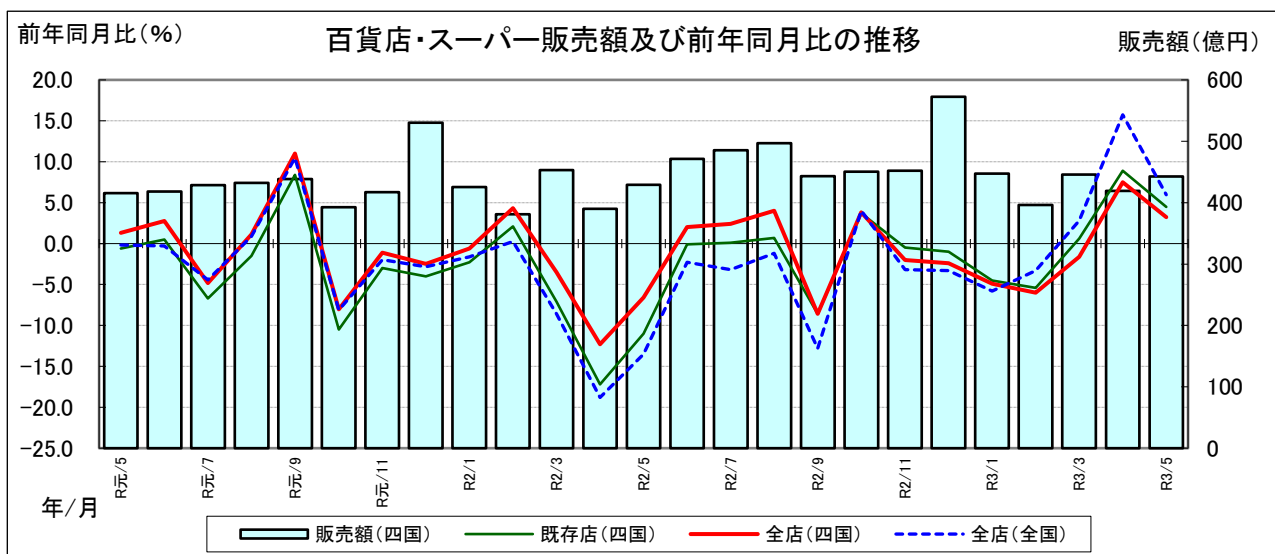
**【百貨店・スーパー販売額】**

(増減率: %)

前年同月(年、期)比	R2	R2/12	R3/1	R3/2	R3/3	R3/4	R3/5
全 店	▲ 1.7	▲ 2.4	▲ 4.9	▲ 6.0	▲ 1.6	7.5	3.2
既存店	▲ 3.4	▲ 1.0	▲ 4.5	▲ 5.4	0.6	8.9	4.5

※最新月は速報値

(出所：四国経済産業局)



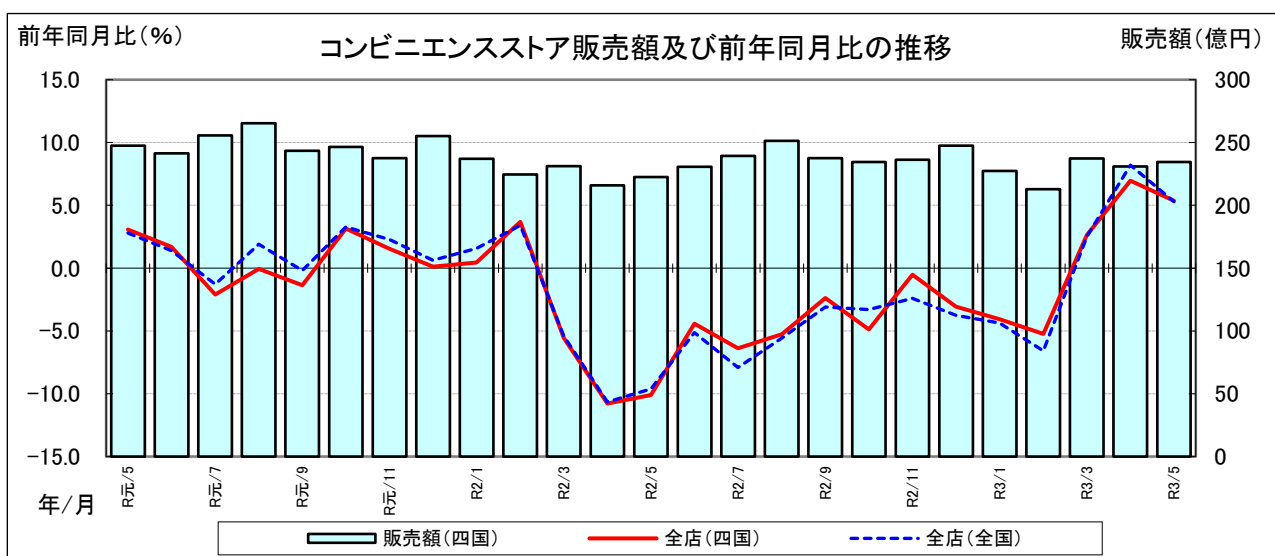
**【コンビニエンスストア販売額】**

(増減率: %)

前年同月(年、期)比	R2	R2/12	R3/1	R3/2	R3/3	R3/4	R3/5
全 店	▲ 4.2	▲ 3.1	▲ 4.1	▲ 5.2	2.6	7.0	5.4

※最新月は速報値

(出所：経済産業省)



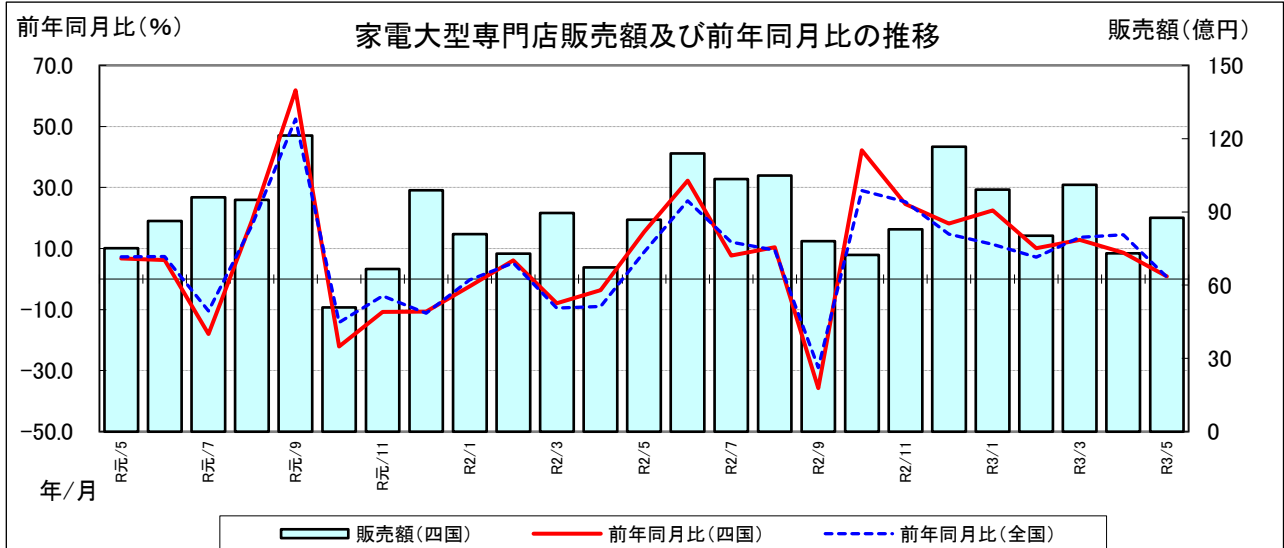
【家電大型専門店販売額】

(増減率:%)

前年同月(年)比	R2	R2/12	R3/1	R3/2	R3/3	R3/4	R3/5
全 店	6.1	18.1	22.5	10.1	12.9	8.6	0.9

※最新月は速報値

(出所:経済産業省)



(2)乗用車新車新規登録・届出台数

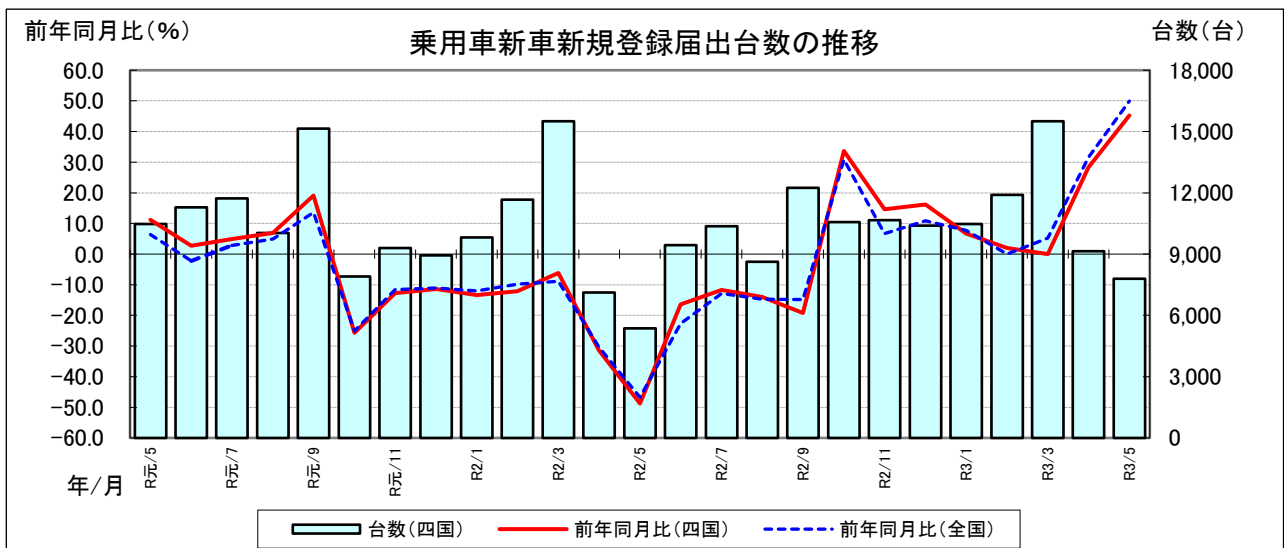
当月の乗用車新車新規登録・届出台数は、7,798台となり、前年同月比45.2%増となった。車種別でみると、普通乗用車が前年同月比69.5%増、小型乗用車が同10.4%減、軽乗用車が同81.2%増となった。

【乗用車新車新規登録・届出台数】

(増減率:%)

前年同月(年)比	R2	R2/12	R3/1	R3/2	R3/3	R3/4	R3/5
	▲ 10.7	16.2	6.7	1.9	0.0	28.3	45.2

(出所:四国運輸局データを加工)



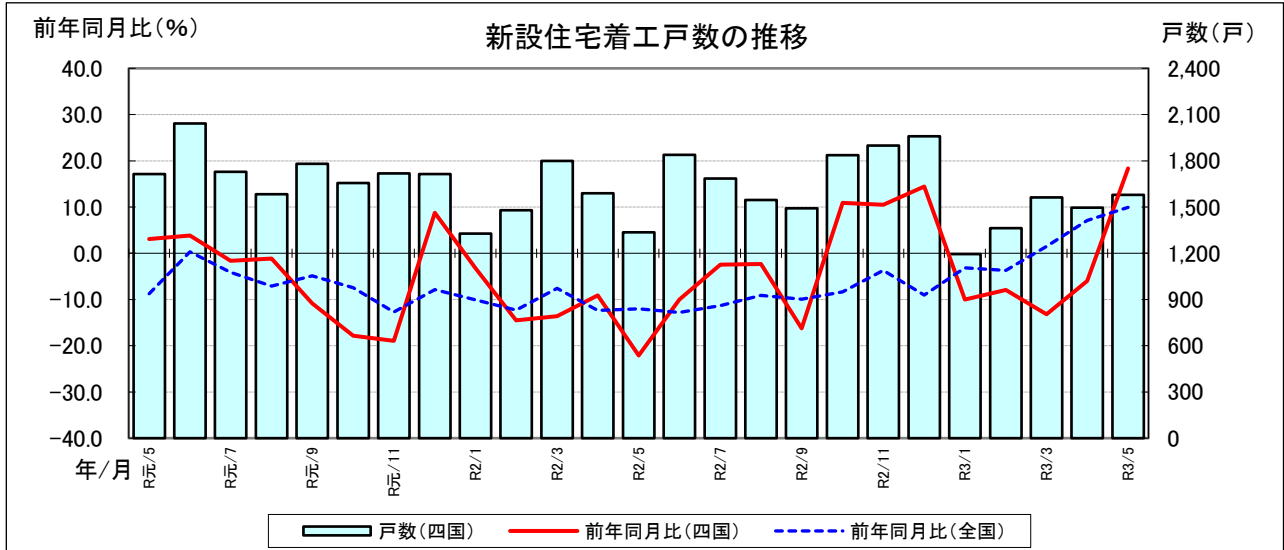
### 3. 住宅着工 ～弱い動き～

当月の新設住宅着工戸数は、1,580戸で、前年同月比18.4%増となり、5カ月ぶりに前年を上回った。  
 区分別でみると、持家が前年同月比46.7%増、貸家が同35.3%減、分譲住宅は同120.0%増となった。

**【新設住宅着工戸数】** (増減率: %)

	R2	R2/12	R3/1	R3/2	R3/3	R3/4	R3/5
前年同月(年)比	▲ 5.2	14.4	▲ 10.0	▲ 7.9	▲ 13.2	▲ 6.0	18.4

(出所:国土交通省)



### 4. 公共工事 ～増加の動き～

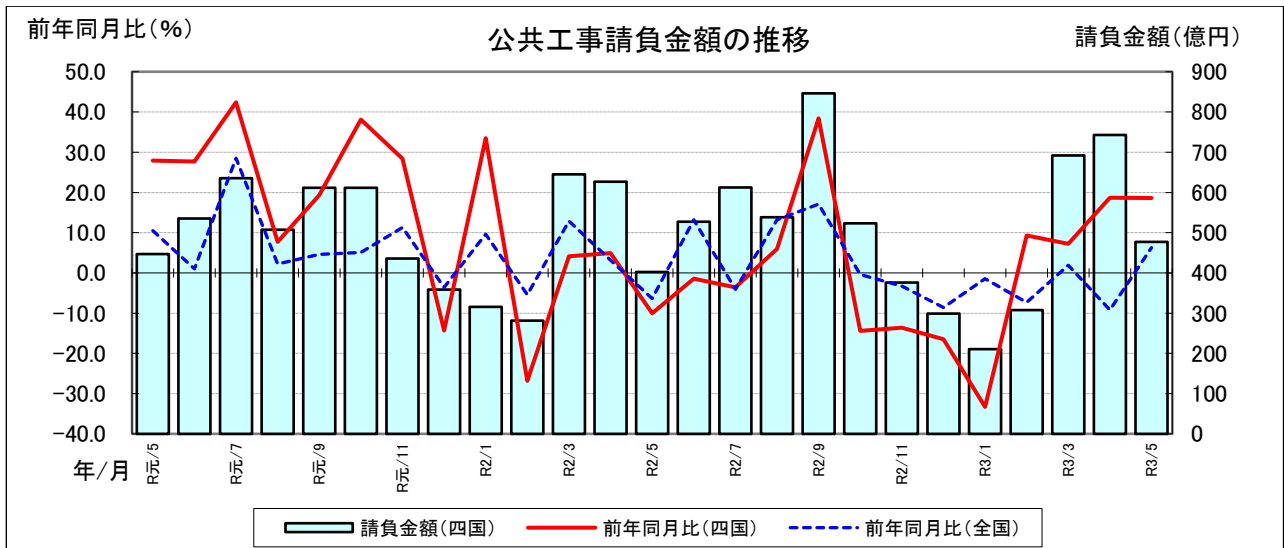
当月の公共工事の発注状況を請負金額でみると477億円で、前年同月比18.6%増と4カ月連続で前年を上回った。

発注者別では、国が前年同月比99.3%増、県が同17.5%減、市町村が同12.1%増、その他の公共的団体が同34.1%減、独立行政法人等が同30.2%増となった。

**【公共工事請負金額】** (増減率: %)

	R2	R2/12	R3/1	R3/2	R3/3	R3/4	R3/5
前年同月(年度)比	▲ 0.3	▲ 16.5	▲ 33.3	9.3	7.2	18.7	18.6
前年度同月累計比	-	0.3	▲ 1.8	▲ 1.2	▲ 0.3	18.7	18.6

出所:西日本建設業保証(株)



## 5. 設備投資 ～前年度を上回る見込み～

令和3年度の設備投資計画は、前年度比8.0%増となっている。

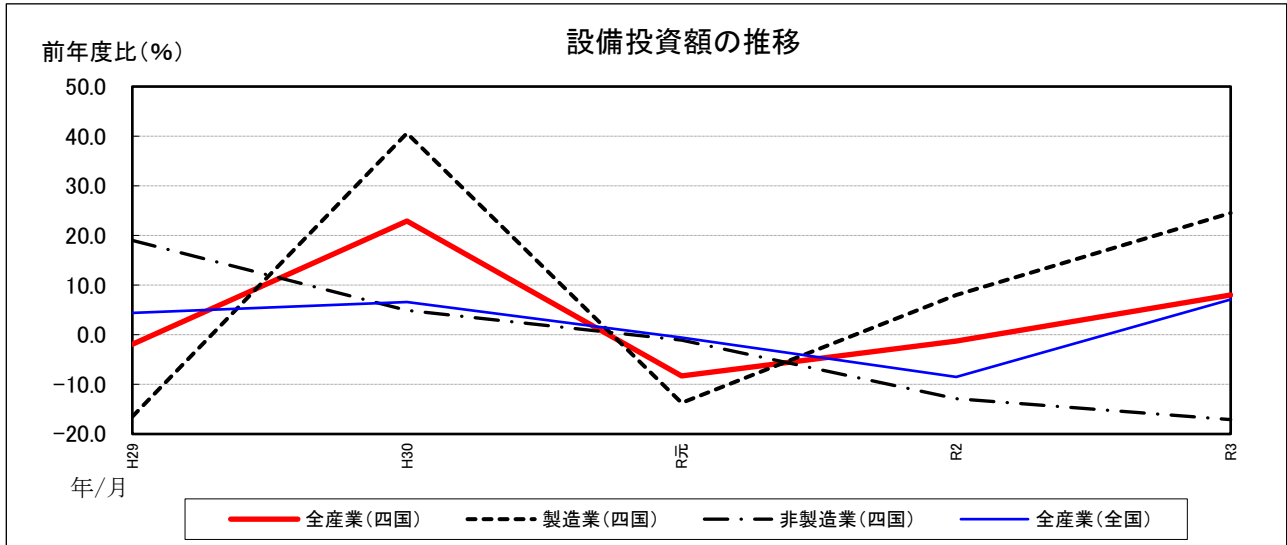
業種別では、製造業が前年度比24.5%増、非製造業が同17.1%減となっている。

### 【設備投資額(含む土地投資額)】

(前年度比:%)

	H29年度実績	H30年度実績	R元年度実績	R2年度計画 (実績見込み)	R3年度計画
全産業	▲ 1.9	22.9	▲ 8.3	▲ 1.3	8.0
製造業	▲ 16.5	40.6	▲ 13.7	8.0	24.5
非製造業	19.0	4.9	▲ 1.1	▲ 12.9	▲ 17.1

(出所:日本銀行)



## 6. 貿易 ～輸出、輸入ともに増加～

### (1) 輸出

当月の輸出通関額(円ベース)は722億円で、非鉄金属、鉄鋼などが減少したものの、船舶、金属鉱及びくずなどが増加したため、前年同月比26.7%増と、2カ月ぶりに前年を上回った。

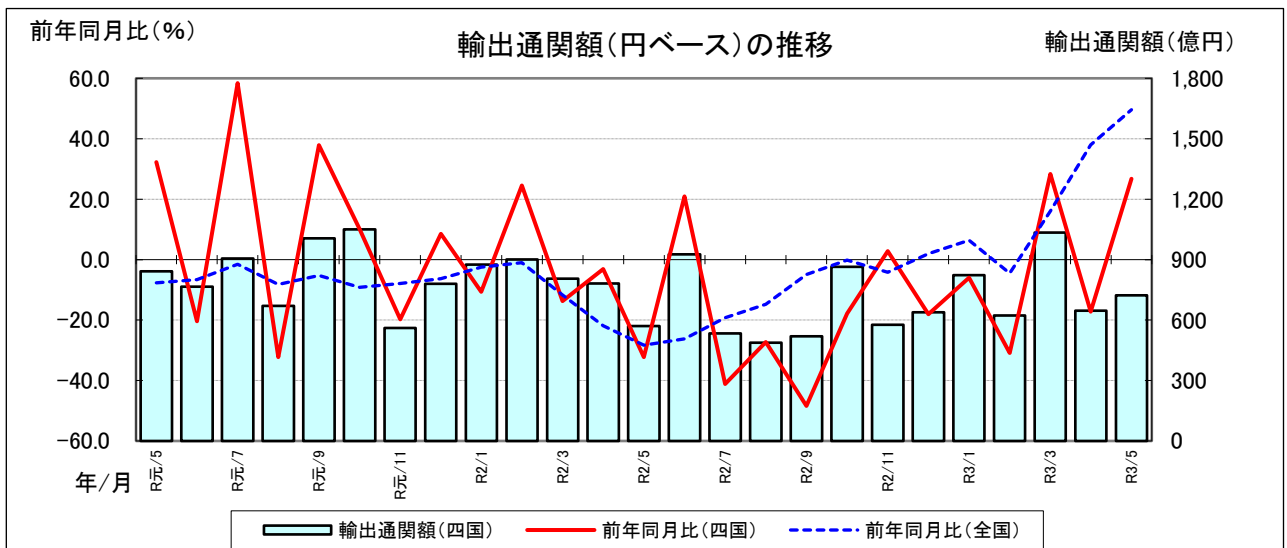
### 【輸出通関額】

(増減率:%)

	R2	R2/12	R3/1	R3/2	R3/3	R3/4	R3/5
前年同月(年)比	▲ 15.4	▲ 18.1	▲ 6.0	▲ 30.9	28.3	▲ 17.2	26.7

※最新月は速報値。

(出所:神戸税関)



## (2) 輸入

当月の輸入通関額(円ベース)は1,112億円で、織物用糸及び繊維製品、衣類及び同附属品などが減少したものの、金属鉱及びくず、原油及び粗油などが増加したため、前年同月比50.6%増と、4カ月連続で前年を上回った。

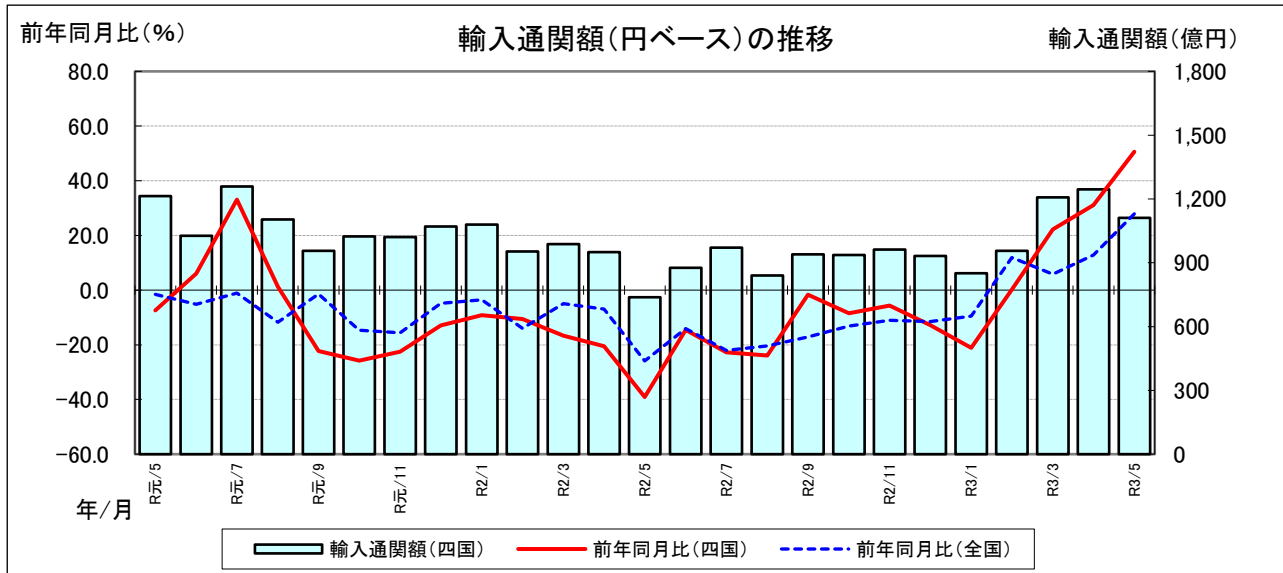
### 【輸入通関額】

(増減率：%)

	R2	R2/12	R3/1	R3/2	R3/3	R3/4	R3/5
前年同月(年)比	▲ 16.1	▲ 12.8	▲ 21.1	0.2	22.2	31.1	50.6

※最新月は速報値。

(出所：神戸税関)



## 7. 雇 用 ～弱い動き～

当月の雇用情勢をみると、有効求人倍率(季節調整済)は1.25倍で、2カ月連続の上昇となった。

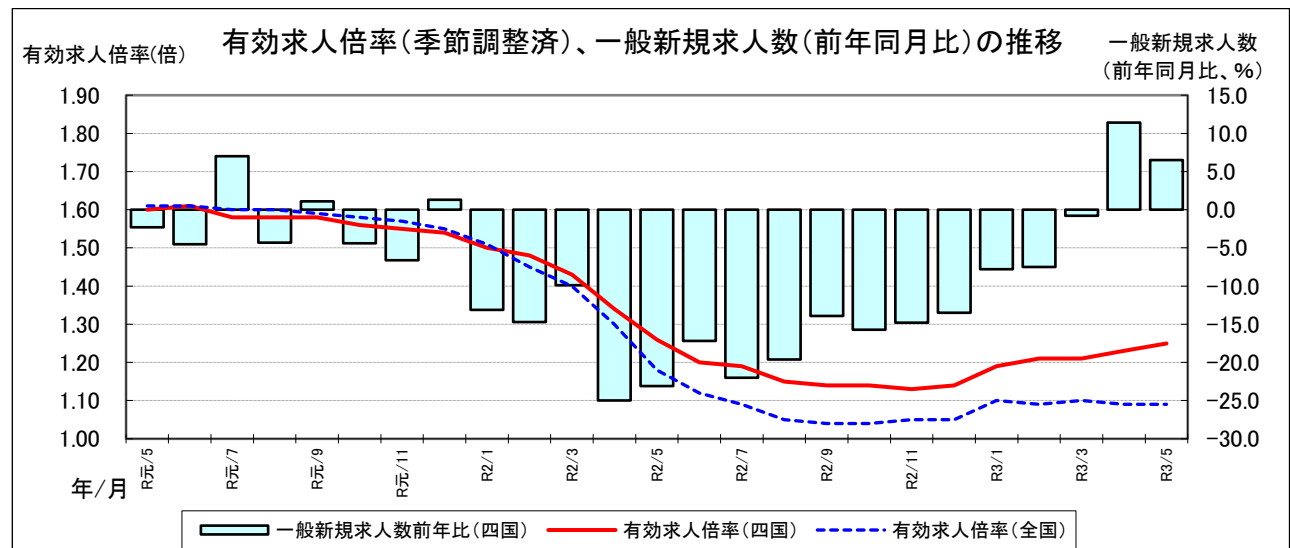
産業別の一般新規求人数(新規学卒、パートタイムを除く)をみると、「運輸業、郵便業」、「製造業」などが前年を下回ったものの、「サービス業(他に分類されないもの)」、「建設業」などが前年を上回り、全体では前年同月比6.5%増と、2カ月連続で前年を上回った。

### 【雇用】

(倍、増減率：%)

	R2	R2/12	R3/1	R3/2	R3/3	R3/4	R3/5
有効求人倍率(季節調整済)	1.26	1.14	1.19	1.21	1.21	1.23	1.25
一般新規求人数(前年同月(年)比)	▲ 16.9	▲ 13.5	▲ 7.8	▲ 7.5	▲ 0.8	11.4	6.5

(出所：厚生労働省、四国4県の労働局データを加工)



## 8. 企業倒産 ～落ち着いた動き～

当月の企業倒産状況をみると、倒産件数は9件で前年同月比18.2%減と、13カ月連続で前年を下回った。また、負債総額は8億円で前年同月比57.0%減と、2カ月ぶりに前年を下回った。

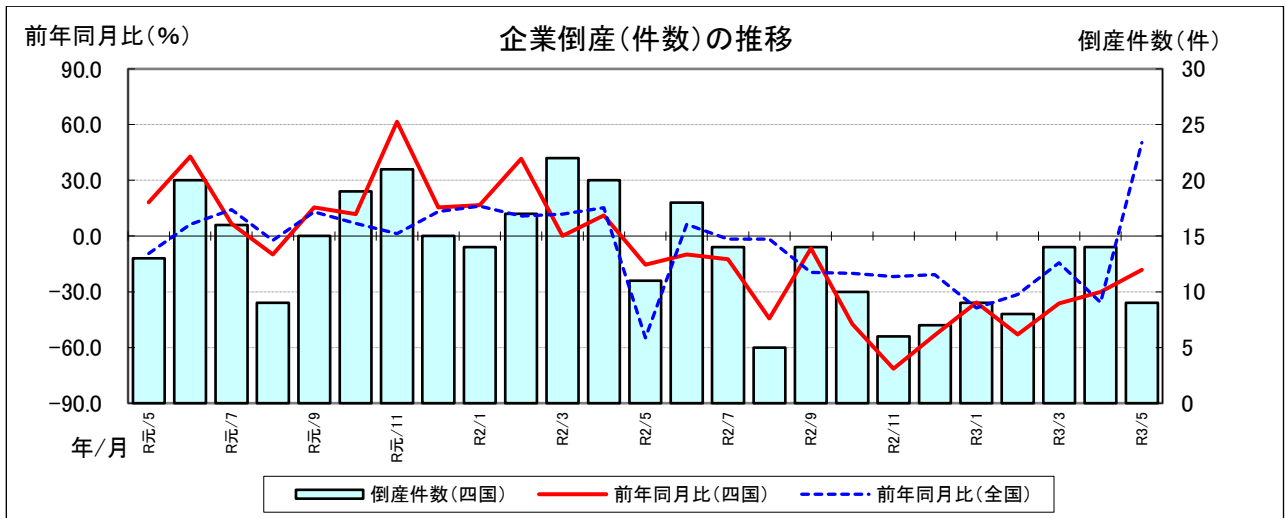
5月の過去10年間をみると、倒産件数、負債総額とも最少となっている。原因別では、販売不振が7件、既往のシワ寄せが2件となっている。また、業態別ではサービス業他が5件、建設業、卸売業、小売業、運輸業が各1件となっている。

### 【企業倒産】

(件、負債総額:百万円)

	R2	R2/12	R3/1	R3/2	R3/3	R3/4	R3/5
件数	158	7	9	8	14	14	9
負債総額	29,897	210	1,293	760	2,032	8,301	775

(出所:(株)東京商工リサーチ)



## 9. 消費者物価 ～おおむね横ばい～

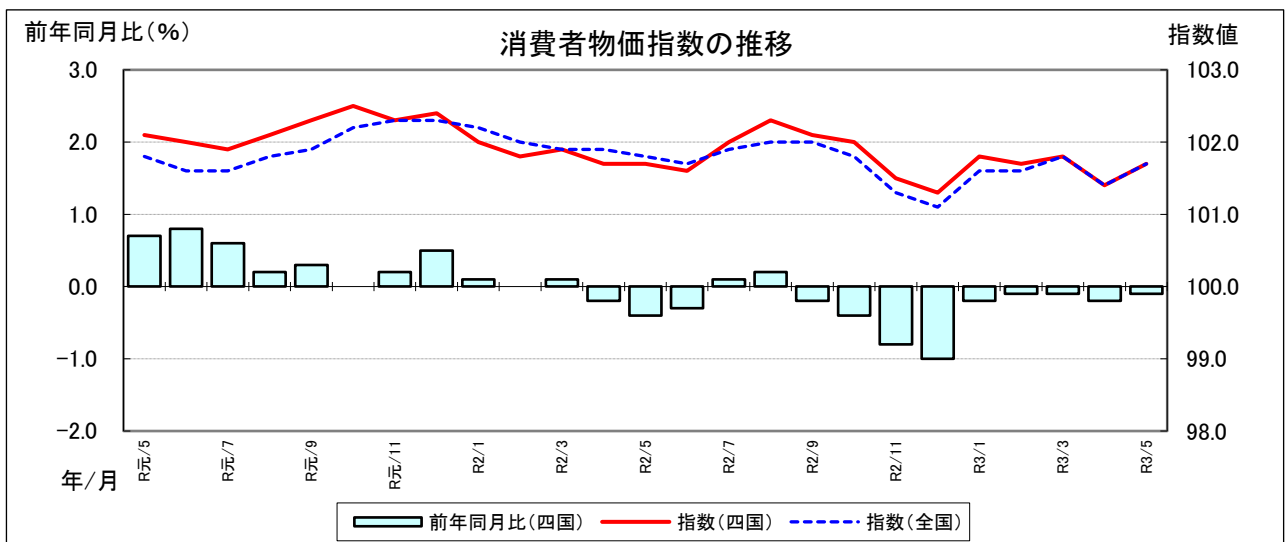
当月の消費者物価指数は101.7で、教養娯楽、家具・家事用品などが低下したものの、光熱・水道、交通・通信などが上昇したことから、0.2%の増加となった。また、前年同月比は、諸雑費、住居などが上昇したものの、食料、交通・通信などが低下したことから0.1%の減少となった。

### 【消費者物価指数 平成27年=100】

(増減率:%)

	R2	R2/12	R3/1	R3/2	R3/3	R3/4	R3/5
前月(年)比	▲ 0.2	▲ 0.2	0.5	▲ 0.2	0.1	▲ 0.3	0.2

(出所:総務省)





## 10. 県別指標（令和3年5月分）

### ① 鉱工業生産指数（令和3年4月分）

（平成27年＝100）

	徳島	香川	愛媛	高知	四国	全国
季節調整済指数	101.0	93.6	91.9	97.3	101.2	100.0
前月比（%）	1.9	6.0	7.4	▲ 11.0	14.9	2.9
前年同月比（%）	▲ 0.8	▲ 5.2	▲ 5.2	▲ 3.6	8.1	15.8

### ② 百貨店・スーパー販売状況

（単位：億円）

	徳島	香川	愛媛	高知	四国	全国
販売金額	72.3	144.7	164.9	60.8	442.8	15,410
全店前年同月比（%）	▲ 4.1	4.1	4.7	6.9	3.2	6.0
既存店前年同月比（%）	1.3	4.6	5.0	6.9	4.5	5.7

### ③ 乗用車新車新規登録・届出台数

（単位：台）

	徳島	香川	愛媛	高知	四国	全国
登録・届出台数	1,558	2,148	2,654	1,438	7,798	261,521
前年同月比（%）	40.4	38.5	44.3	65.5	45.2	50.0

### ④ 新設住宅着工戸数

（単位：戸）

	徳島	香川	愛媛	高知	四国	全国
着工戸数	236	449	642	253	1,580	70,178
前年同月比（%）	6.3	38.6	0.2	70.9	18.4	9.9

### ⑤ 公共工事

（単位：億円）

	徳島	香川	愛媛	高知	四国	全国
請負金額	117	71	131	158	477	14,133
前年同月比（%）	105.7	▲ 9.1	▲ 20.8	55.3	18.6	6.3
今年度累計請負額	333	217	327	344	1,221	35,073
前年度同月累計比（%）	7.3	31.6	6.3	39.6	18.6	▲ 3.5

### ⑥ 有効求人倍率

（単位：倍）

	徳島	香川	愛媛	高知	四国	全国
倍率	1.22	1.34	1.31	1.09	1.25	1.09

### ⑦ 企業倒産

（単位：件、百万円）

	徳島	香川	愛媛	高知	四国	全国
倒産件数	3	2	3	1	9	472
負債総額	80	22	597	76	775	168,664

### ⑧ 消費者物価指数

（平成27年＝100）

	徳島市	高松市	松山市	高知市	四国	全国
消費者物価指数	102.0	101.4	101.0	101.1	101.7	101.7
前月比（%）	0.3	0.1	0.3	0.3	0.2	0.3
前年同月比（%）	0.0	▲ 0.2	0.0	0.1	▲ 0.1	▲ 0.1

※四捨五入の関係で各県の合計と四国数値が合わない場合がある。

※年度累計請負額は、各月十万円以下を四捨五入して数値を合計している。

# 主要経済指標 (1)

単位 年月	製造業指数																		単位 年月
	生産						出荷						在庫						
	四国			全国			四国			全国			四国			全国			
	指数	前月比	前年同月比	指数	前月比	前年同月比	指数	前月比	前年同月比	指数	前月比	前年同月比	指数	前月比	前年同月比	指数	前月比	前年同月比	
		%	%			%	%			%	%			%	%			%	%
H28平均	98.3		▲ 1.7	100.0		0.0	97.8		▲ 2.2	99.7		▲ 0.3	92.6		▲ 7.7	94.9		▲ 3.2	H28平均
H29平均	97.2		▲ 1.1	103.1		3.1	97.9		0.1	102.2		2.5	90.8		▲ 1.9	98.8		4.1	H29平均
H30平均	96.8		▲ 0.4	104.2		1.1	96.9		▲ 1.0	103.0		0.8	102.0		12.3	100.5		1.7	H30平均
R元平均	96.3		▲ 0.5	101.1		▲ 3.0	96.9		0.0	100.2		▲ 2.7	102.4		0.4	101.7		1.2	R元平均
R2平均	88.3		▲ 8.3	90.6		▲ 10.4	88.8		▲ 8.4	89.6		▲ 10.6	89.5		▲ 12.6	93.2		▲ 8.4	R2平均
R2/5	86.0	▲ 8.2	▲ 11.1	77.2	▲ 10.5	▲ 27.0	83.8	▲ 10.8	▲ 14.7	75.9	▲ 9.8	▲ 27.5	105.2	▲ 1.8	1.8	102.6	▲ 2.4	▲ 0.3	R2/5
R2/6	81.1	▲ 5.7	▲ 15.4	81.0	4.9	▲ 18.4	83.0	▲ 1.0	▲ 14.8	81.1	6.9	▲ 16.7	105.9	0.7	3.1	100.8	▲ 1.8	▲ 3.3	R2/6
R2/7	85.1	4.9	▲ 12.7	86.6	6.9	▲ 15.9	85.3	2.8	▲ 14.3	85.4	5.3	▲ 16.8	104.1	▲ 1.7	▲ 0.1	99.5	▲ 1.3	▲ 4.7	R2/7
R2/8	83.6	▲ 1.8	▲ 15.5	88.3	2.0	▲ 14.0	85.0	▲ 0.4	▲ 18.0	87.4	2.3	▲ 14.3	103.4	▲ 0.7	1.3	98.6	▲ 0.9	▲ 5.6	R2/8
R2/9	85.1	1.8	▲ 9.4	91.6	3.7	▲ 9.1	86.0	1.2	▲ 9.5	90.7	3.8	▲ 9.6	100.4	▲ 2.9	▲ 2.4	97.6	▲ 1.0	▲ 5.7	R2/9
R2/10	86.2	1.3	▲ 8.3	93.5	2.1	▲ 3.4	87.2	1.4	▲ 6.7	92.7	2.2	▲ 3.3	96.8	▲ 3.6	▲ 7.0	96.6	▲ 1.0	▲ 8.1	R2/10
R2/11	83.4	▲ 3.2	▲ 15.2	94.2	0.7	▲ 4.1	85.3	▲ 2.2	▲ 13.5	93.5	0.9	▲ 4.1	96.6	▲ 0.2	▲ 7.8	95.4	▲ 1.2	▲ 9.1	R2/11
R2/12	89.6	7.4	▲ 3.2	94.0	▲ 0.2	▲ 2.9	88.5	3.8	▲ 3.5	92.9	▲ 0.6	▲ 3.2	92.8	▲ 3.9	▲ 12.6	96.0	0.6	▲ 8.4	R2/12
R3/1	90.2	0.7	▲ 2.4	96.9	3.1	▲ 5.3	89.1	0.7	▲ 8.5	95.6	2.9	▲ 5.3	95.4	2.8	▲ 6.5	95.1	▲ 0.9	▲ 10.2	R3/1
R3/2	88.3	▲ 2.1	▲ 6.9	95.6	▲ 1.3	▲ 2.0	87.8	▲ 1.5	▲ 8.0	94.4	▲ 1.3	▲ 3.2	97.7	2.4	▲ 6.4	94.4	▲ 0.7	▲ 9.5	R3/2
R3/3	88.1	▲ 0.2	▲ 10.4	97.2	1.7	3.4	87.2	▲ 0.7	▲ 7.7	94.8	0.4	3.4	97.2	▲ 0.5	▲ 9.2	94.8	0.4	▲ 9.8	R3/3
R3/4	101.2	▲ 14.9	8.1	100.0	2.9	15.8	97.2	11.5	3.5	97.7	3.1	16.2	96.7	▲ 0.5	▲ 9.7	94.7	▲ 0.1	▲ 9.8	R3/4
R3/5	93.7	▲ 7.4	9.0	94.1	▲ 5.9	22.0	91.3	▲ 6.1	8.9	93.1	▲ 4.7	22.5	98.1	1.4	▲ 6.7	93.1	▲ 1.7	▲ 9.3	R3/5

資料出所 四国：四国経済産業局 全国：経済産業省  
 \*最新月は速報値、在庫の年平均は期末値。 \*前月比は季節調整指数 \*前年同月比は原指数 \*全国生産予測指数 6月 9.1% 7月 ▲1.4%

6

単位 年月	百貨店・スーパー販売額												コンビニエンスストア販売額等				家電大型専門店販売額				単位 年月
	四国						全国						四国		全国		四国		全国		
	合計		百貨店		スーパー		合計		百貨店		スーパー		販売額	前年同月比	販売額	前年同月比	販売額	前年同月比	販売額	前年同月比	
	販売額	前年同月比	前年同月比	販売額	前年同月比	販売額	前年同月比	販売額	前年同月比	販売額	前年同月比	販売額	前年同月比	販売額	前年同月比	販売額	前年同月比	販売額	前年同月比		
億円		%	%	億円		%	%	億円		%	%	百万円	%	億円	%	百万円	%	百万円	%		
全店舗		既存店		全店舗		既存店		全店舗		既存店		全店舗		全店舗		全店舗		全店舗			
H28	5,088.5	0.5	▲ 0.8	1,053.7	▲ 4.6	4,034.8	1.9	195,979	▲ 0.4	▲ 0.9	281,330	5.9	114,456	4.1	98,155	0.1	4,182,954	▲ 1.5	H28		
H29	5,073.5	▲ 0.3	▲ 1.2	1,030.8	▲ 2.2	4,042.7	0.2	196,025	0.0	0.0	287,472	2.2	117,451	2.4	98,849	0.7	4,311,504	3.1	H29		
H30	5,105.3	0.6	▲ 0.9	1,013.0	▲ 1.7	4,092.3	1.2	196,044	0.0	▲ 0.5	289,945	0.9	119,780	2.0	99,367	0.5	4,391,151	2.1	H30		
R元	5,092.3	▲ 0.3	▲ 2.4	989.2	▲ 2.3	4,103.1	0.3	193,962	▲ 1.1	▲ 1.3	293,173	1.1	121,841	1.7	100,853	1.5	4,545,374	3.5	R元		
R2	5,450.0	▲ 1.7	▲ 3.4	758.4	▲ 23.3	4,691.6	2.9	195,050	▲ 5.4	▲ 6.6	280,816	▲ 4.2	116,423	▲ 4.4	106,955	6.1	4,792,759	5.1	R2		
R2/5	428.9	▲ 6.6	▲ 11.0	30.1	▲ 60.1	398.7	3.7	14,543	▲ 13.5	▲ 16.8	22,257	▲ 10.1	9,271	▲ 9.6	8,673	15.4	379,528	8.8	R2/5		
R2/6	471.4	2.0	▲ 0.1	72.7	▲ 12.3	398.8	5.2	16,789	▲ 2.3	▲ 3.4	23,063	▲ 4.4	9,596	▲ 5.1	11,399	32.2	472,851	25.6	R2/6		
R2/7	485.4	2.4	0.1	83.3	▲ 4.8	402.1	4.1	16,919	▲ 3.2	▲ 4.2	23,935	▲ 6.4	9,908	▲ 7.9	10,339	7.7	455,361	12.1	R2/7		
R2/8	497.1	4.0	0.7	71.1	7.8	426.1	2.8	16,882	▲ 1.2	▲ 3.2	25,132	▲ 5.3	10,341	▲ 5.6	10,484	10.5	452,290	9.5	R2/8		
R2/9	443.0	▲ 8.6	▲ 8.6	50.5	▲ 42.3	392.5	▲ 1.1	15,680	▲ 12.8	▲ 13.9	23,752	▲ 2.4	9,887	▲ 3.1	7,796	▲ 35.7	367,120	▲ 29.0	R2/9		
R2/10	450.4	3.8	3.7	57.9	▲ 16.6	392.5	7.4	16,303	4.0	2.9	23,437	▲ 4.9	9,973	▲ 3.3	7,235	42.2	344,427	29.0	R2/10		
R2/11	452.0	▲ 2.0	▲ 0.5	62.8	▲ 25.8	389.2	3.5	16,781	▲ 3.2	▲ 3.4	23,632	▲ 0.5	9,700	▲ 2.4	8,292	24.6	400,411	25.3	R2/11		
R2/12	572.3	▲ 2.4	▲ 1.0	88.0	▲ 21.3	484.3	2.3	21,036	▲ 3.3	▲ 3.4	24,739	▲ 3.1	10,234	▲ 3.8	11,673	18.1	515,399	14.7	R2/12		
R3/1	447.2	▲ 4.9	▲ 4.5	52.0	▲ 39.5	395.2	2.9	16,284	▲ 5.8	▲ 7.2	22,738	▲ 4.1	9,290	▲ 4.4	9,914	22.5	430,596	11.4	R3/1		
R3/2	396.2	▲ 6.0	▲ 5.4	47.2	▲ 29.5	349.0	▲ 1.8	14,969	▲ 3.3	▲ 4.8	21,283	▲ 5.2	8,696	▲ 6.6	8,029	10.1	349,167	7.2	R3/2		
R3/3	445.8	▲ 1.6	0.6	62.4	▲ 2.4	383.4	▲ 1.5	16,701	2.8	2.9	23,719	2.6	9,789	2.5	10,108	12.9	441,263	13.6	R3/3		
R3/4	419.0	7.5	8.9	45.0	78.8	374.0	2.6	15,526	15.7	15.5	23,100	7.0	9,618	8.2	7,303	8.6	351,972	14.5	R3/4		
R3/5	442.8	3.2	4.5	43.7	44.9	399.1	0.1	15,410	6.0	5.7	23,453	5.4	9,734	5.3	8,753	0.9	382,023	0.7	R3/5		

資料出所 四国：四国経済産業局 全国：経済産業省 経済産業省  
 \*最新月は速報値 \*販売額等は商品販売額及びサービス売上高 \*最新月は速報値 \*最新月は速報値  
 \*平成27年7月及び令和2年3月の調査対象事業所の見直しに係る前年(同月)比は、これに伴うギャップを調整するリンク係数で処理した数値で算出している。 \*数値は年間補正のため改訂される場合がある。 \*数値は年間補正のため改訂される場合がある。 \*平成26年1月分から開始した家電大型専門店の調査について、平成27年1月分以降の販売額及び前年同月比を平成28年1月公表より掲載開始した。

## 主 要 経 済 指 標 (2)

単位 年月	乗用車新車新規登録・届出台数				新設住宅着工戸数				公共工事請負額				単位 年度月
	四 国		全 国		四 国		全 国		四 国		全 国		
	台数	前年同月比	台数	前年同月比	戸数	前年同月比	戸数	前年同月比	請負額	前年同月比	請負額	前年同月比	
	%		%		%		%		億円	%	億円	%	
H28	127,409	▲ 2.9	4,146,403	▲ 1.6	21,780	10.2	967,237	▲ 6.4	5,833	14.0	145,395	▲ 4.1	H28
H29	135,630	6.5	4,386,314	5.8	22,944	5.3	964,641	▲ 0.3	5,152	▲ 11.7	139,081	▲ 4.3	H29
H30	136,430	0.6	4,391,089	0.1	20,714	▲ 9.7	942,370	▲ 2.3	5,189	0.7	140,680	1.1	H30
R元	136,325	▲ 0.1	4,301,012	▲ 2.1	20,868	0.7	905,123	▲ 4.0	5,983	15.3	150,255	6.8	R元
R2	121,753	▲ 10.7	3,809,896	▲ 11.4	19,787	▲ 5.2	815,340	▲ 9.9	5,963	▲ 0.3	153,658	2.3	R2
R2/5	5,369	▲ 48.8	174,402	▲ 46.7	1,335	▲ 22.1	63,839	▲ 12.0	402	▲ 10.0	13,291	▲ 6.4	R2/5
R2/6	9,441	▲ 16.4	283,882	▲ 22.6	1,838	▲ 10.0	71,101	▲ 12.8	528	▲ 1.4	16,386	13.2	R2/6
R2/7	10,356	▲ 11.7	330,766	▲ 12.8	1,685	▲ 2.5	70,244	▲ 11.3	612	▲ 3.6	15,432	▲ 4.1	R2/7
R2/8	8,631	▲ 14.0	270,341	▲ 14.8	1,546	▲ 2.3	69,101	▲ 9.1	538	6.0	13,009	13.2	R2/8
R2/9	12,238	▲ 19.2	390,839	▲ 14.8	1,492	▲ 16.2	70,186	▲ 9.9	846	38.4	14,932	17.1	R2/9
R2/10	10,563	33.7	339,910	30.8	1,837	10.9	70,685	▲ 8.3	524	▲ 14.4	13,426	▲ 0.4	R2/10
R2/11	10,655	14.6	336,903	6.7	1,898	10.5	70,798	▲ 3.7	376	▲ 13.6	8,814	▲ 3.3	R2/11
R2/12	10,391	16.2	315,188	10.9	1,960	14.4	65,643	▲ 9.0	299	▲ 16.5	7,345	▲ 8.6	R2/12
R3/1	10,467	6.7	324,534	7.8	1,194	▲ 10.0	58,448	▲ 3.1	210	▲ 33.3	6,328	▲ 1.4	R3/1
R3/2	11,898	1.9	361,889	▲ 0.0	1,362	▲ 7.9	60,764	▲ 3.7	308	9.3	6,485	▲ 7.3	R3/2
R3/3	15,504	0.0	510,375	5.2	1,562	▲ 13.2	71,787	1.5	692	7.2	15,156	1.9	R3/3
R3/4	9,142	28.3	288,390	31.5	1,495	▲ 6.0	74,521	7.1	743	18.7	20,940	▲ 9.2	R3/4
R3/5	7,798	45.2	261,521	50.0	1,580	18.4	70,178	9.9	477	18.6	14,133	6.3	R3/5

四国：四国運輸局データを加工 全国：日本自動車販売協会連合会データを加工、確定前の数値のため修正される場合がある。	国土交通省	四国：西日本建設業保証（株） 全国：保証事業者（※） ※北海道建設業信用保証（株）、東日本建設業保証（株）、西日本建設業保証（株）の各保証事業者 会社の集計	資料出所
--	-------	---	------

01

単位 年月	貿 易 指 標								雇 用 関 係 指 標								単位 年月		
	輸出通関実績				輸入通関実績				月間有効求職者数				月間有効求人人数					有効求人倍率	
	四 国		全 国		四 国		全 国		四 国		全 国		四 国		全 国			四 国	全 国
	通関額	前年同月比	通関額	前年同月比	通関額	前年同月比	通関額	前年同月比	求職者数	前年同月比	求職者数	前年同月比	求人数	前年同月比	求人数	前年同月比		季節調整済	倍
百万円		%		億円		%		人		%		人		%				倍	
H28	794,417	▲ 11.3	700,358	▲ 7.4	1,042,291	▲ 19.4	660,420	▲ 15.8	64,055	▲ 5.0	1,865,558	▲ 5.8	88,492	10.0	2,529,959	6.6	1.38	1.36	H28
H29	894,724	12.6	782,865	11.8	1,285,502	23.3	753,792	14.1	61,879	▲ 3.4	1,792,673	▲ 3.9	91,122	3.0	2,696,364	6.6	1.47	1.50	H29
H30	1,008,083	12.7	814,788	4.1	1,435,874	11.7	827,033	9.7	59,781	▲ 3.4	1,724,517	▲ 3.8	92,857	1.9	2,780,227	3.1	1.55	1.61	H30
R元	1,002,638	▲ 0.5	769,317	▲ 5.6	1,330,905	▲ 7.3	785,995	▲ 5.0	59,122	▲ 1.1	1,710,001	▲ 0.8	93,280	0.5	2,736,585	▲ 1.6	1.58	1.60	R元
R2	847,897	▲ 15.4	684,005	▲ 11.1	1,116,939	▲ 16.1	678,371	▲ 13.7	61,187	3.5	1,827,928	6.9	76,878	▲ 17.6	2,161,164	▲ 21.0	1.26	1.18	R2
R2/5	56,989	▲ 32.3	41,856	▲ 28.3	73,828	▲ 39.1	50,423	▲ 25.9	60,147	▲ 4.5	1,761,499	▲ 3.1	68,873	▲ 24.7	1,938,331	▲ 28.1	1.26	1.18	R2/5
R2/6	92,659	20.9	48,603	▲ 26.2	87,707	▲ 14.5	51,513	▲ 14.1	61,069	▲ 0.2	1,835,032	3.5	67,817	▲ 26.2	1,929,801	▲ 28.1	1.20	1.12	R2/6
R2/7	53,320	▲ 41.1	53,680	▲ 19.2	97,158	▲ 22.8	53,828	▲ 22.0	61,134	0.6	1,869,444	7.2	69,618	▲ 24.4	1,958,833	▲ 27.7	1.19	1.09	R2/7
R2/8	48,759	▲ 27.3	52,331	▲ 14.8	83,960	▲ 23.9	50,051	▲ 20.4	62,171	5.0	1,905,688	12.2	70,223	▲ 23.1	1,966,645	▲ 26.6	1.15	1.05	R2/8
R2/9	51,882	▲ 48.4	60,538	▲ 4.9	93,971	▲ 1.7	53,864	▲ 17.1	64,201	8.7	1,941,943	14.3	73,351	▲ 21.5	2,009,091	▲ 25.5	1.14	1.04	R2/9
R2/10	86,363	▲ 17.8	65,657	▲ 0.2	93,683	▲ 8.5	57,075	▲ 13.1	65,414	11.2	1,987,640	16.5	75,957	▲ 18.7	2,097,019	▲ 23.2	1.14	1.04	R2/10
R2/11	57,599	2.8	61,136	▲ 4.2	96,246	▲ 5.7	57,578	▲ 11.0	63,447	12.4	1,936,448	16.8	76,453	▲ 16.9	2,116,356	▲ 21.7	1.13	1.05	R2/11
R2/12	63,940	▲ 18.1	67,067	2.0	93,275	▲ 12.8	59,619	▲ 11.5	59,725	12.1	1,849,911	16.6	75,014	▲ 17.4	2,095,200	▲ 21.4	1.14	1.05	R2/12
R3/1	82,301	▲ 6.0	57,796	6.4	85,139	▲ 21.1	61,067	▲ 9.5	60,318	8.7	1,840,958	12.3	77,145	▲ 13.9	2,112,352	▲ 17.7	1.19	1.10	R3/1
R3/2	62,263	▲ 30.9	60,382	▲ 4.5	95,607	0.2	58,265	11.9	61,815	6.9	1,888,878	12.4	79,041	▲ 12.4	2,170,424	▲ 15.4	1.21	1.09	R3/2
R3/3	103,440	28.3	73,783	16.1	120,718	22.2	67,204	5.8	65,865	7.8	1,994,724	14.1	80,430	▲ 8.8	2,243,807	▲ 10.0	1.21	1.10	R3/3
R3/4	64,677	▲ 17.2	71,805	38.0	124,584	31.1	69,318	12.9	67,703	8.3	2,090,998	17.5	76,795	▲ 0.4	2,166,594	▲ 1.4	1.23	1.09	R3/4
R3/5	72,222	26.7	62,599	49.6	111,161	50.6	64,492	27.9	65,555	9.0	2,047,357	16.2	74,896	8.7	2,097,799	8.2	1.25	1.09	R3/5

四国：神戸税関 全国：財務省 *各月及び合計の数値は年間補正で修正される場合がある。	各県所在の労働局及び厚生労働省 *有効求人・求職者数は新規学卒除き、パートタイムを含む。 *有効求人・求職者数の年数値は月平均 *有効求人倍率は、毎年実施される季節調整により改訂される場合がある。	資料出所
--	---	------

## 主 要 経 済 指 標 (3)

単位 年月	企 業 倒 産								消 費 者 物 価 指 数						単位 年月
	四 国				全 国				四 国			全 国			
	件数	前年同月比	負債額	前年同月比	件数	前年同月比	負債額	前年同月比	指数	前月比	前年比	指数	前月比	前年比	
	%	百万円	%		%	億円	%		%	%		%	%		
H28	146	▲ 18.89	32,913	▲ 9.77	8,446	▲ 4.15	20,061	▲ 5.03	100.0		0.0	99.9		▲ 0.1	
H29	139	▲ 4.79	29,149	▲ 11.44	8,405	▲ 0.48	31,676	▲ 57.89	100.6		0.6	100.4		0.5	
H30	164	17.99	35,818	22.88	8,235	▲ 2.02	14,855	▲ 53.10	101.6		1.1	101.3		1.0	
R元	192	17.07	29,529	▲ 17.56	8,383	1.79	14,232	▲ 4.18	102.1		0.4	101.8		0.5	
R2	158	▲ 17.71	29,897	1.25	7,773	▲ 7.27	12,200	▲ 14.27	101.8		▲ 0.2	101.8		0.0	
R2/5	11	▲ 15.38	1,803	15.28	314	▲ 54.82	813	▲ 24.31	101.7	0.0	▲ 0.4	101.8	0.0	0.1	
R2/6	18	▲ 10.00	6,558	113.69	780	6.26	1,288	48.13	101.6	▲ 0.1	▲ 0.3	101.7	▲ 0.1	0.1	
R2/7	14	▲ 12.50	1,592	▲ 46.45	789	▲ 1.62	1,008	7.94	102.0	0.4	0.1	101.9	0.1	0.3	
R2/8	5	▲ 44.44	2,626	54.56	667	▲ 1.62	724	▲ 16.90	102.3	0.3	0.2	102.0	0.2	0.2	
R2/9	14	▲ 6.67	1,957	44.22	565	▲ 19.51	707	▲ 37.38	102.1	▲ 0.2	▲ 0.2	102.0	▲ 0.1	0.0	
R2/10	10	▲ 47.37	2,491	77.80	624	▲ 20.00	783	▲ 11.55	102.0	▲ 0.1	▲ 0.4	101.8	▲ 0.1	▲ 0.4	
R2/11	6	▲ 71.43	1,184	▲ 73.25	569	▲ 21.73	1,021	▲ 16.61	101.5	▲ 0.5	▲ 0.8	101.3	▲ 0.5	▲ 0.9	
R2/12	7	▲ 53.33	210	▲ 89.64	558	▲ 20.73	1,385	▲ 11.69	101.3	▲ 0.2	▲ 1.0	101.1	▲ 0.3	▲ 1.2	
R3/1	9	▲ 35.71	1,293	25.17	474	▲ 38.68	814	▲ 34.75	101.8	0.5	▲ 0.2	101.6	0.5	▲ 0.6	
R3/2	8	▲ 52.94	760	▲ 29.89	446	▲ 31.49	675	▲ 5.32	101.7	▲ 0.2	▲ 0.1	101.6	0.0	▲ 0.4	
R3/3	14	▲ 36.36	2,032	▲ 55.83	634	▲ 14.32	1,415	33.51	101.8	0.1	▲ 0.1	101.8	0.2	▲ 0.2	
R3/4	14	▲ 30.00	8,301	74.43	477	▲ 35.80	841	▲ 41.99	101.4	▲ 0.3	▲ 0.2	101.4	▲ 0.3	▲ 0.4	
R3/5	9	▲ 18.18	775	▲ 57.02	472	50.31	1,687	107.36	101.7	0.2	▲ 0.1	101.7	0.3	▲ 0.1	

(株)東京商工リサーチ  
(負債額 1,000万円以上)

\*前年同月比については、(株)東京商工リサーチの小数点以下表示桁数の変更を踏まえ、四国は平成27年1月から、全国は平成26年1月から二桁表示に変更した。

総務省

\*消費者物価指数は平成27年基準に改定されている。(平成27年=100)

資料出所

資料出所