

令和3年10月22日

四国地域の経済動向（概要） （令和3年8月分）

～四国地域の経済は、持ち直しの動きに足踏み感がみられる～（→）

（持ち直しの動きに足踏み感がみられる）

生産（→） 鉱工業生産は、一進一退で推移している。（一進一退で推移）

鉱工業生産指数は、前月比が2カ月ぶりの上昇となった。

個人消費（→） 個人消費は、持ち直しの動きに足踏み感がみられる。（持ち直しの動きに足踏み感）

百貨店・スーパー販売額（全店）は、3カ月連続で前年を下回った。

コンビニエンスストア（全店）の販売額は、6カ月ぶりに前年を下回った。

家電大型専門店販売額は、3カ月連続で前年を下回った。

乗用車新車新規登録・届出台数は、3カ月連続で前年を下回った。

住宅着工（→） 新設住宅着工は、持ち直しの動きがみられる。（持ち直しの動き）

新設住宅着工戸数は、2カ月連続で前年を上回った。

公共工事（→） 公共工事は、増加の動きがみられる。（増加の動き）

公共工事請負金額は、2カ月連続で前年を下回った。

設備投資（→） 設備投資計画は、前年度を上回る見込み。（前年度を上回る）

令和3年度の設備投資計画額は、3年ぶりに前年度を上回る見込み。

雇用（→） 雇用情勢は、弱い動きがみられる。（弱い動き）

有効求人倍率は2カ月連続で低下し、一般新規求人数は5カ月連続で前年を上回った。

倒産（→） 企業倒産は、落ち着いた動きがみられる。（落ち着いた動き）

倒産件数は16カ月ぶりに前年を上回り、負債総額は2カ月連続で前年を上回った。

注意：（ ）内は基調判断の動き。→は据え置き、↗は上方修正、↘は下方修正を示す。（ ）内は前月の基調判断を記載している。

【四国の経済指標】

令和3年8月

	四 国		全 国	
	前月比 (%)	前年同月比 (%)	前月比 (%)	前年同月比 (%)
鉱工業生産指数 (平成27年=100、季節調整済 前年同月比は原指数)	91.6	0.1	10.8	95.0 ▲ 3.2 9.3
鉱工業出荷指数 (〃)	93.4	4.4	11.3	92.7 ▲ 3.8 7.7
鉱工業在庫指数 (〃)	98.4	▲ 2.9	▲ 4.9	94.7 ▲ 0.3 ▲ 3.9
百貨店・スーパー販売額 (単位：億円) (全店)	451	▲ 9.3	16,079	▲ 4.8
		▲ 5.1		▲ 4.7
コンビニエンスストア販売額 (単位：億円)	246	▲ 2.2	10,191	▲ 1.2
家電大型専門店販売額 (単位：億円)	88	▲ 16.4	3,697	▲ 18.3
乗用車新車新規登録・届出台数 (単位：台)	8,094	▲ 6.2	263,599	▲ 2.5
新設住宅着工戸数 (単位：戸)	1,813	17.3	74,303	7.5
公共工事請負金額 (単位：億円)	532	▲ 1.2	11,575	▲ 11.0
有効求人倍率 (季節調整済)	1.24 (前月差)	▲ 0.01	1.14 (前月差)	▲ 0.01
企業倒産件数 (単位：件)	16	220.00	466	▲ 30.13

(本発表資料のお問い合わせ先)
四国経済産業局 総務企画部参事官 (調査担当) 三好
担当者：三野、山本
電話：087-811-8509 (直通)
URL：<https://www.shikoku.meti.go.jp/>

※前月比、前年同月比は、増減率を示す。

四国地域の経済動向

(令和3年8月分)

1. 鉱工業生産 ～一進一退～

当月の鉱工業指数をみると、前月比では、生産は2カ月ぶりの上昇、出荷は4カ月ぶりの上昇、在庫は2カ月ぶりの低下、在庫率は2カ月ぶりの低下となった。なお、前年同月比では、生産は5カ月連続の上昇、出荷は5カ月連続の上昇、在庫は12カ月連続の低下、在庫率は2カ月ぶりの低下となった。

生産は、前月比0.1%増(前年同月比10.8%増)となり、生産指数(季節調整済)は91.6となった。業種別にみると、化学・石油石炭製品工業、その他工業、鉄鋼業が上昇し、汎用・生産用機械工業、輸送機械工業、パルプ・紙・紙加工品工業などが低下した。出荷は、前月比4.4%増(前年同月比11.3%増)となった。業種別にみると、化学・石油石炭製品工業、非鉄金属工業、繊維工業などが上昇し、輸送機械工業、汎用・生産用機械工業、電気機械工業などが低下した。在庫は、前月比2.9%減(前年同月比4.9%減)となった。業種別にみると、非鉄金属工業、化学・石油石炭製品工業、食料品工業などが低下し、汎用・生産用機械工業、プラスチック製品工業、窯業・土石製品工業などが上昇した。在庫率は、前月比26.0%減(前年同月比22.0%減)となった。

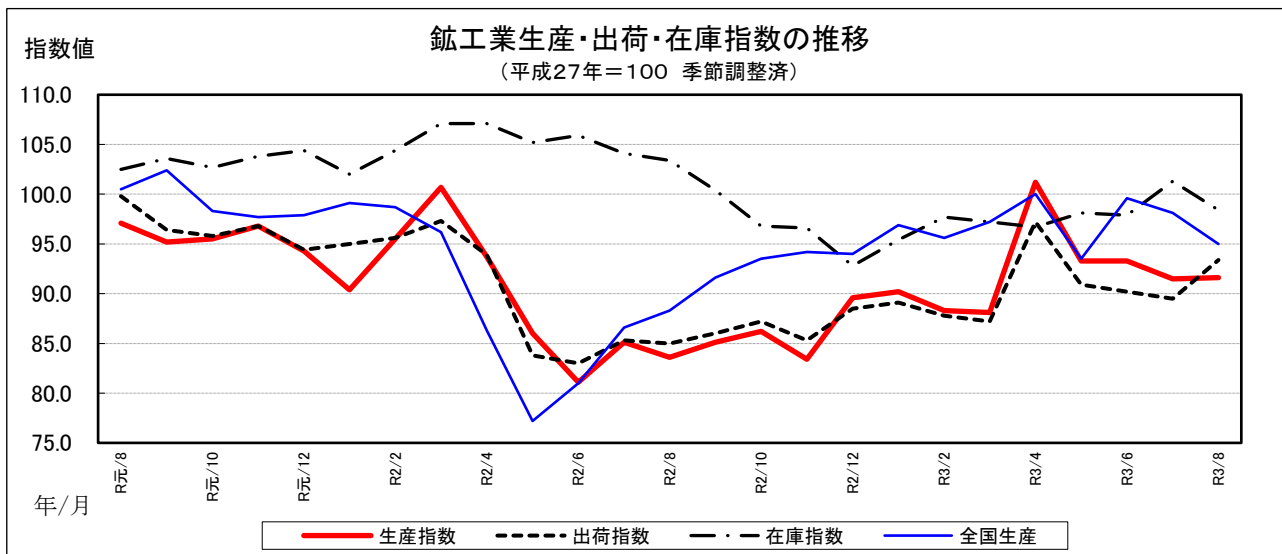
【鉱工業生産・出荷・在庫指数(季節調整済) 平成27年=100】

(増減率：%)

前月(年、期)比	R2	R3/3	R3/4	R3/5	R3/6	R3/7	R3/8
生産指数	▲ 8.3	▲ 0.2	14.9	▲ 7.8	0.0	▲ 1.9	0.1
出荷指数	▲ 8.4	▲ 0.7	11.5	▲ 6.5	▲ 0.8	▲ 0.8	4.4
在庫指数	▲ 12.6	▲ 0.5	▲ 0.5	1.4	▲ 0.2	3.5	▲ 2.9

※最新月は速報値

(出所：四国経済産業局)



2. 個人消費 ～持ち直しの動きに足踏み感～

(1) 小売販売

当月の百貨店・スーパー256店(百貨店4店とスーパー252店)の販売額は450.7億円で、前年同月比9.3%減と3カ月連続で前年を下回った。

業態別にみると、百貨店4店の販売額は37.4億円で、前年同月比47.4%減と3カ月連続で前年を下回った。品目別にみると、店舗数の減少や新型コロナウイルス感染拡大、まん延防止等重点措置適用に加え、例年に無い長雨で入店客数が減少する中、「衣料品」が引き続き外出自粛傾向で低調だったほか、夏物セールが振るわなかったことなどから、「身の回り品」がセールが不振だったことなどから、「飲食料品」が帰省自粛でお盆期間中の客足が伸びなかったことなどから、いずれも3カ月連続で前年を下回った。

スーパー252店の販売額は413.3億円で、前年同月比3.0%減と3カ月連続で前年を下回った。品目別にみると、「衣料品」が天候不順で気温が平年より低かったことなどで浴衣や水着などの季節商品が不振だったことなどから2カ月ぶりに、「身の回り品」が靴、ハンドバック、帽子などが不振だったことなどから3カ月連続で前年を下回った。一方、「飲食料品」は、引き続き内食傾向で冷凍食品などが堅調に推移したことなどから5カ月連続で前年を上回った。

コンビニエンスストア1,599店の商品販売額及びサービス売上高は245.8億円で、前年同月比2.2%減と6カ月ぶりに前年を下回った。カウンターコーヒー、おにぎり、冷やし麺、ソフトドリンク、アイスクリームなどの動きが鈍かった。一方、冷凍食品、アルコール飲料などは堅調に推移した。

家電大型専門店の販売額は87.7億円で、前年同月比16.4%減となった。天候不順で平年より気温が低かったためエアコンや冷蔵庫などの季節商品が不振だったほか、空気清浄機、調理家電などに前年の反動減がみられた。

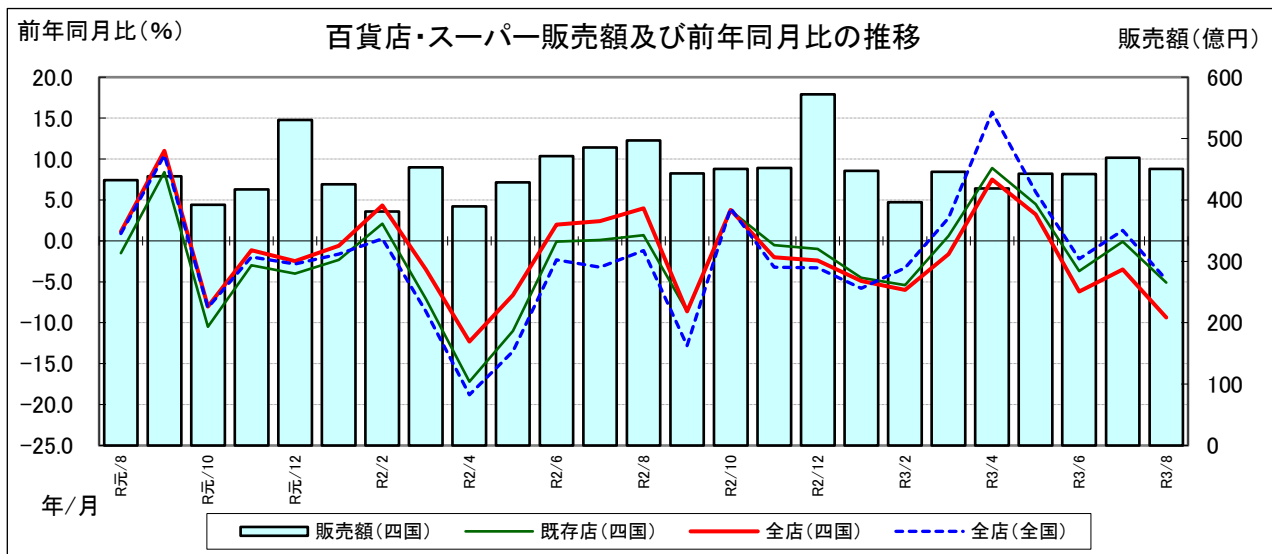
【百貨店・スーパー販売額】

(増減率：%)

前年同月(年、期)比	R2	R3/3	R3/4	R3/5	R3/6	R3/7	R3/8
全 店	▲ 1.7	▲ 1.6	7.5	3.2	▲ 6.2	▲ 3.5	▲ 9.3
既存店	▲ 3.4	0.6	8.9	4.5	▲ 3.7	▲ 0.1	▲ 5.1

※最新月は速報値

(出所：四国経済産業局)



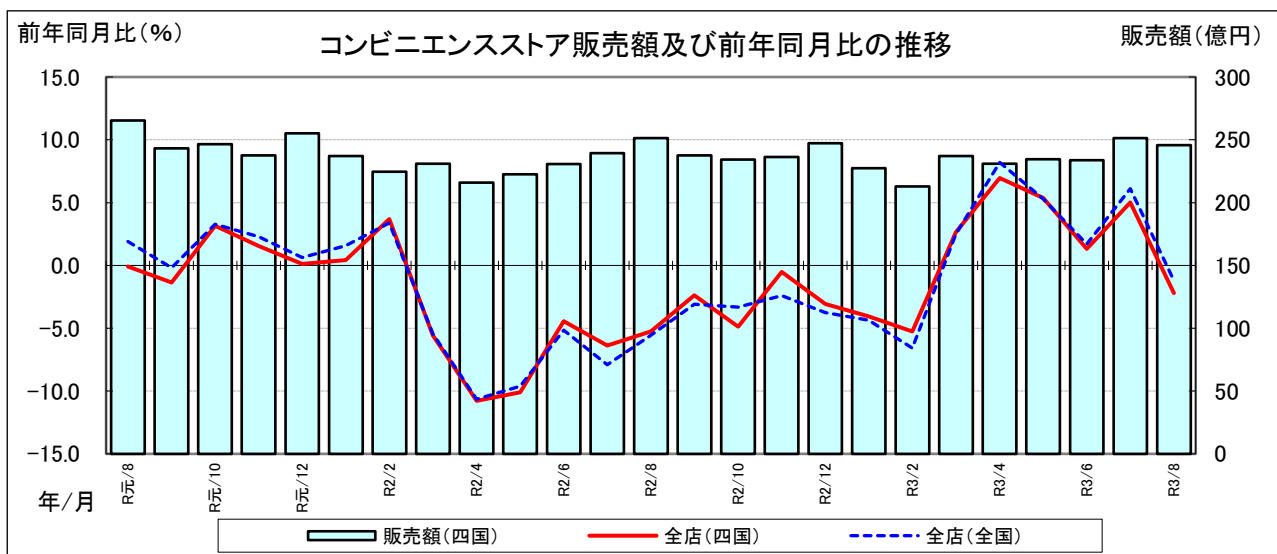
【コンビニエンスストア販売額】

(増減率：%)

前年同月(年、期)比	R2	R3/3	R3/4	R3/5	R3/6	R3/7	R3/8
全 店	▲ 4.2	2.6	7.0	5.4	1.3	5.0	▲ 2.2

※最新月は速報値

(出所：経済産業省)



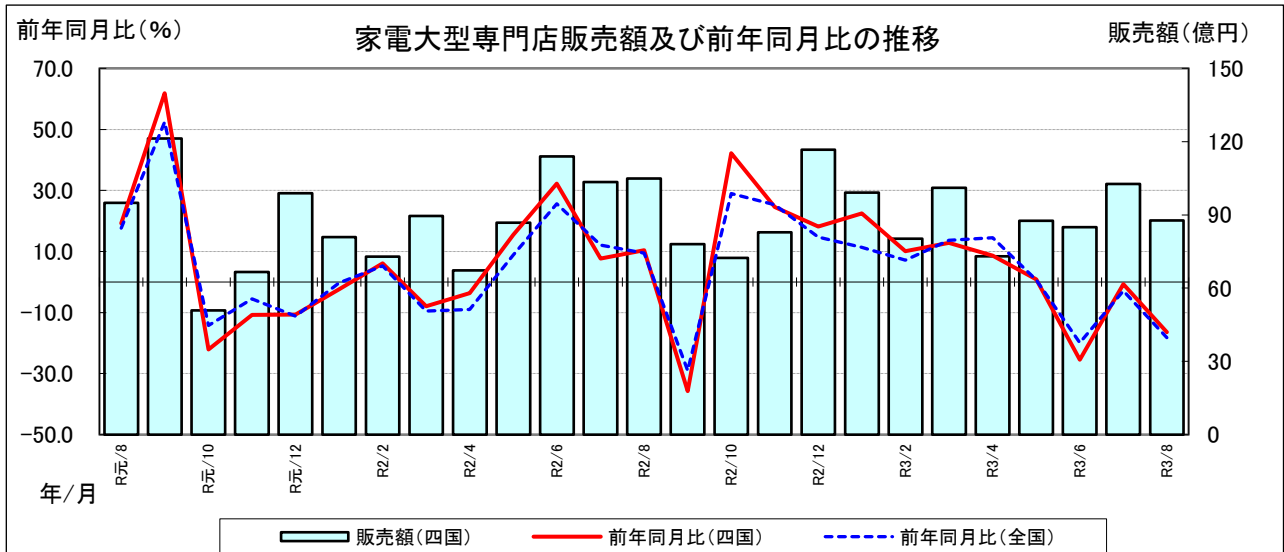
【家電大型専門店販売額】

(増減率:%)

前年同月(年)比	R2	R3/3	R3/4	R3/5	R3/6	R3/7	R3/8
全 店	6.1	12.9	8.6	0.9	▲ 25.4	▲ 0.7	▲ 16.4

※最新月は速報値

(出所: 経済産業省)



(2) 乗用車新車新規登録・届出台数

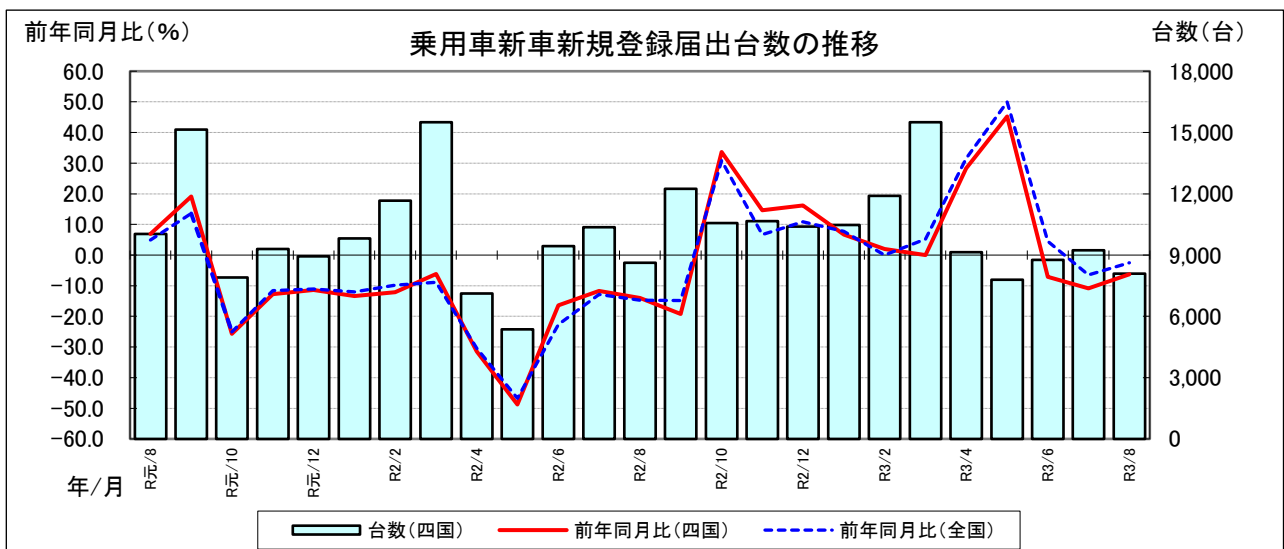
当月の乗用車新車新規登録・届出台数は、8,094台となり、前年同月比6.2%減となった。車種別でみると、普通乗用車が前年同月比11.8%増、小型乗用車が同9.0%減、軽乗用車が同15.2%減となった。

【乗用車新車新規登録・届出台数】

(増減率:%)

前年同月(年)比	R2	R3/3	R3/4	R3/5	R3/6	R3/7	R3/8
	▲ 10.7	0.0	28.3	45.2	▲ 7.1	▲ 10.8	▲ 6.2

(出所: 四国運輸局データを加工)



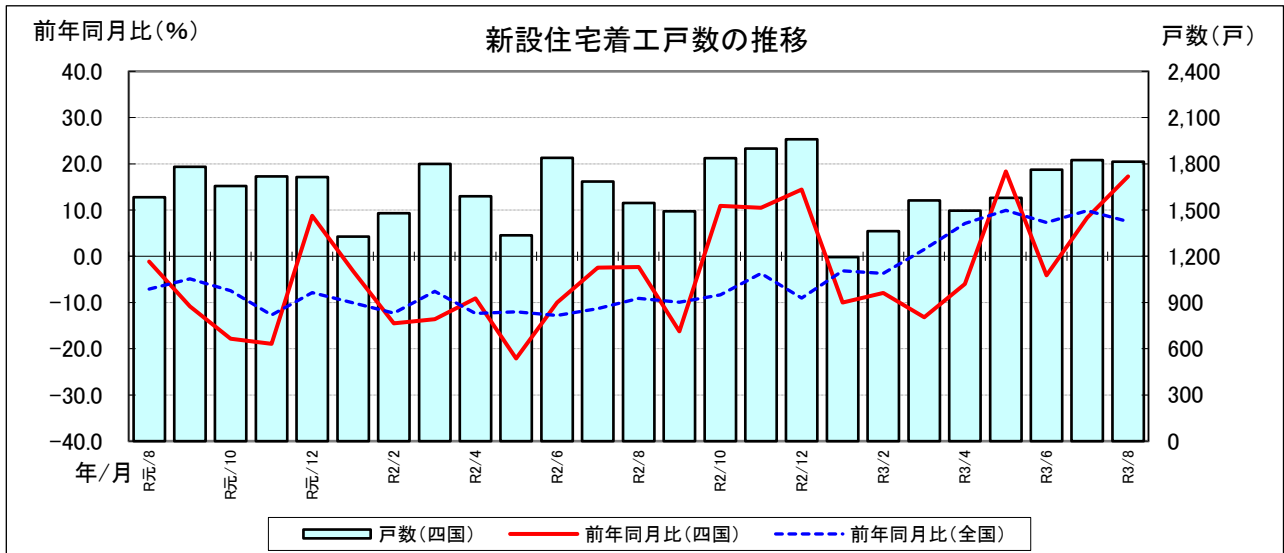
3. 住宅着工 ～持ち直しの動き～

当月の新設住宅着工戸数は、1,813戸で、前年同月比17.3%増となり、2カ月連続で前年を上回った。
 区分別でみると、持家が前年同月比14.8%増、貸家が同0.4%減、分譲住宅は同38.8%増となった。

【新設住宅着工戸数】 (増減率:%)

	R2	R3/3	R3/4	R3/5	R3/6	R3/7	R3/8
前年同月(年)比	▲ 5.2	▲ 13.2	▲ 6.0	18.4	▲ 4.1	8.3	17.3

(出所:国土交通省)



4. 公共工事 ～増加の動き～

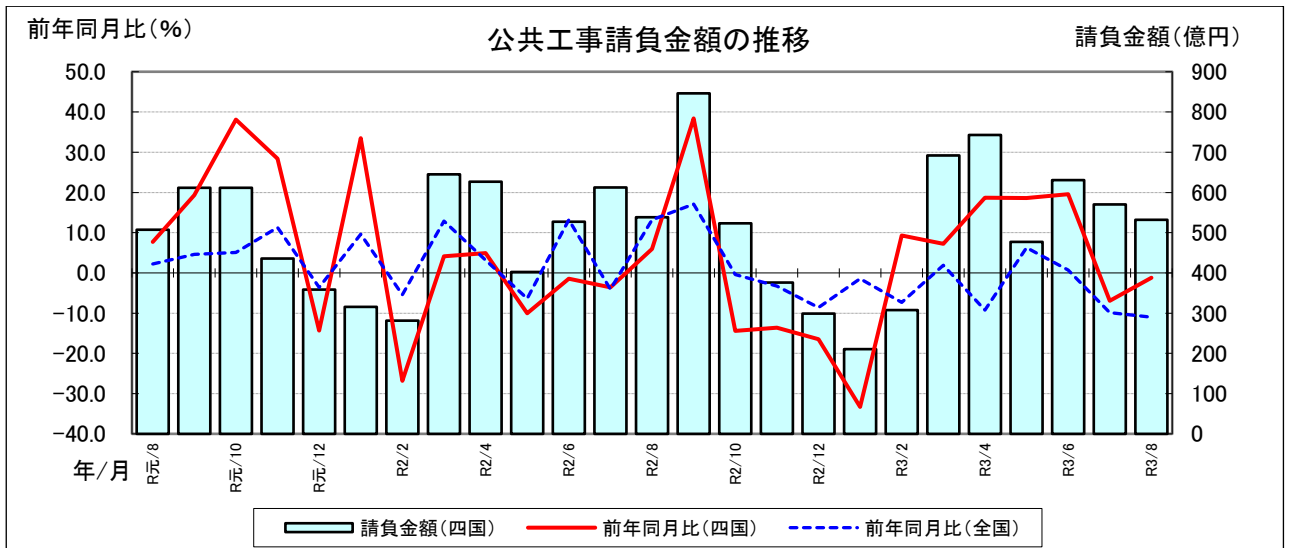
当月の公共工事の発注状況を請負金額でみると532億円で、前年同月比1.2%減と2カ月連続で前年を下回った。

発注者別では、国が前年同月比29.4%減、県が同11.8%増、市町村が同0.8%増、その他の公共的団体が同2.4%減、独立行政法人等が同2.6%増となった。

【公共工事請負金額】 (増減率:%)

	R2	R3/3	R3/4	R3/5	R3/6	R3/7	R3/8
前年同月(年度)比	▲ 0.3	7.2	18.7	18.6	19.6	▲ 6.9	▲ 1.2
前年度同月累計比	-	▲ 0.3	18.7	18.6	19.0	11.7	9.1

出所:西日本建設業保証(株)



5. 設備投資 ～前年度を上回る見込み～

令和3年度の設備投資計画は、前年度比3.1%増となっている。

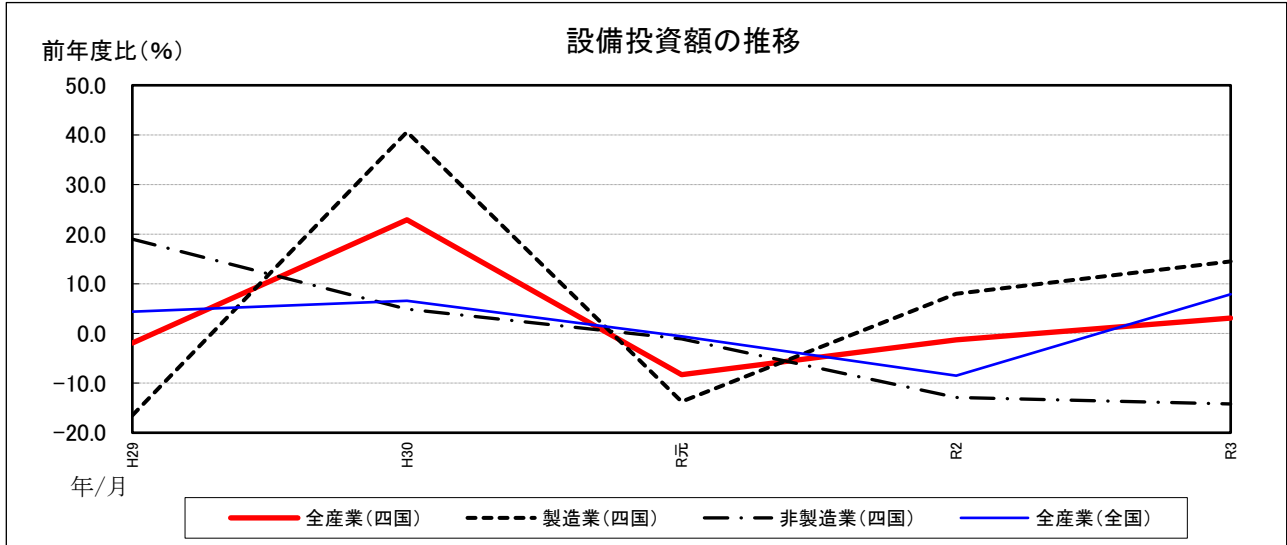
業種別では、製造業が前年度比14.5%増、非製造業が同14.2%減となっている。

【設備投資額(含む土地投資額)】

(前年度比:%)

	H29 年度実績	H30 年度実績	R 元年度実績	R2 年度実績	R3 年度計画
全産業	▲ 1.9	22.9	▲ 8.3	▲ 1.3	3.1
製造業	▲ 16.5	40.6	▲ 13.7	8.0	14.5
非製造業	19.0	4.9	▲ 1.1	▲ 12.9	▲ 14.2

(出所:日本銀行)



6. 貿易 ～輸出、輸入ともに増加～

(1) 輸出

当月の輸出通関額(円ベース)は962億円で、石油製品、農業用機械などが減少したものの、船舶、鉱物性タール及び粗製薬品などが増加したため、前年同月比97.3%増と、2カ月連続で前年を上回った。

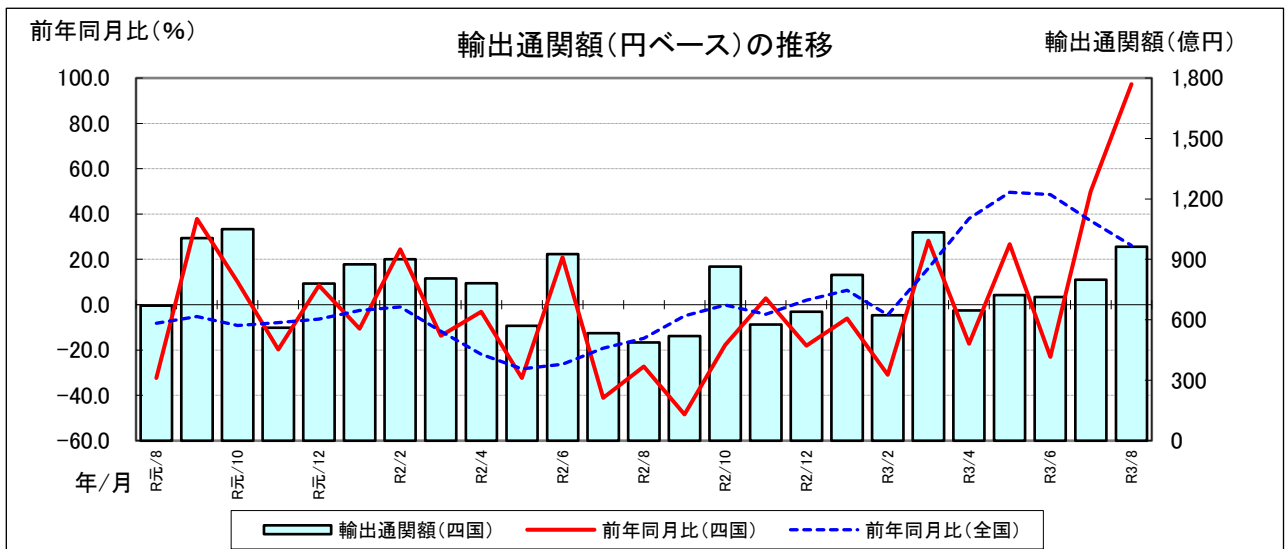
【輸出通関額】

(増減率:%)

	R2	R3/3	R3/4	R3/5	R3/6	R3/7	R3/8
前年同月(年)比	▲ 15.4	28.3	▲ 17.2	26.7	▲ 23.0	50.0	97.3

※最新月は速報値。

(出所:神戸税関)



(2) 輸入

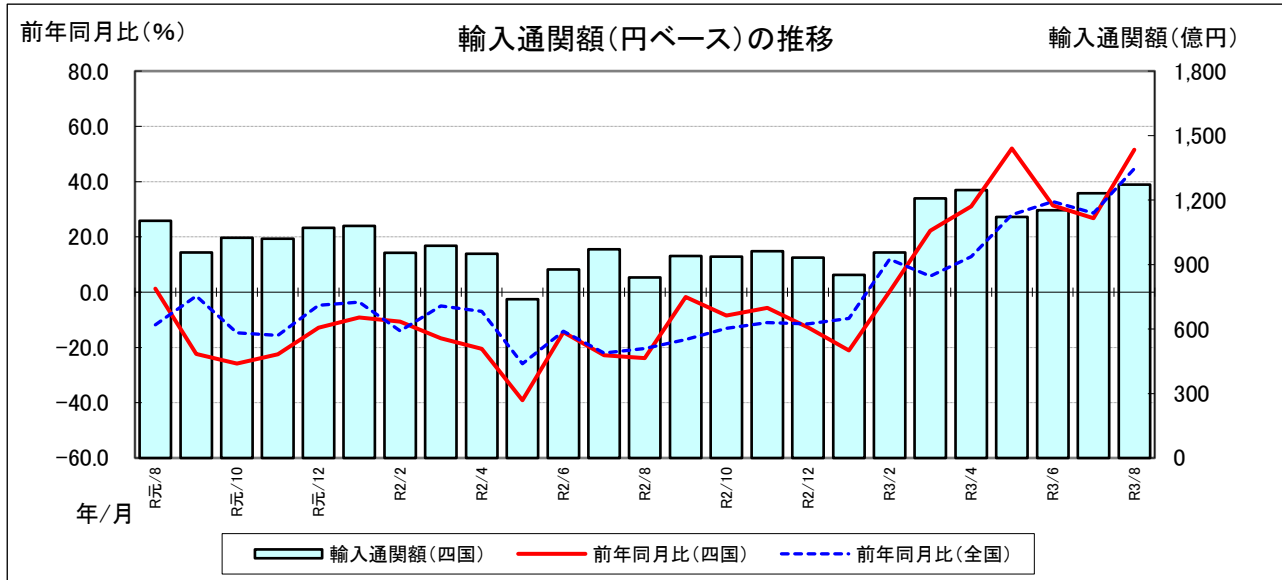
当月の輸入通関額(円ベース)は1,272億円で、織物用糸及び繊維製品、金属製品などが減少したものの、原油及び粗油、金属鉱及びびくずなどが増加したため、前年同月比51.5%増と、7カ月連続で前年を上回った。

【輸入通関額】 (増減率：%)

	R2	R3/3	R3/4	R3/5	R3/6	R3/7	R3/8
前年同月(年)比	▲ 16.1	22.2	31.1	52.0	31.4	26.8	51.5

※最新月は速報値。

(出所：神戸税関)



7. 雇 用 ～弱い動き～

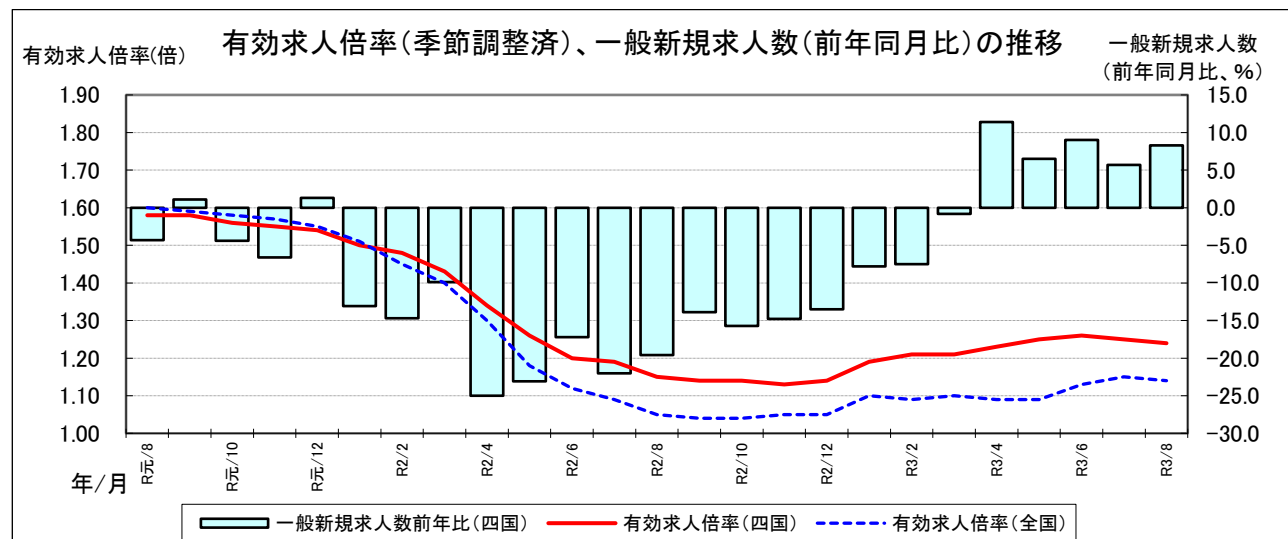
当月の雇用情勢をみると、有効求人倍率(季節調整済)は1.24倍で、2カ月連続で低下となった。

産業別の一般新規求人数(新規学卒、パートタイムを除く)をみると、「生活関連サービス業、娯楽業」、「教育、学習支援業」などが前年を下回ったものの、「医療、福祉」、「サービス業(他に分類されないもの)」などが前年を上回り、全体では前年同月比8.3%増と、5カ月連続で前年を上回った。

【雇用】 (倍、増減率：%)

	R2	R3/3	R3/4	R3/5	R3/6	R3/7	R3/8
有効求人倍率(季節調整済)	1.26	1.21	1.23	1.25	1.26	1.25	1.24
一般新規求人数(前年同月(年)比)	▲ 16.9	▲ 0.8	11.4	6.5	9.0	5.7	8.3

(出所：厚生労働省、四国4県の労働局データを加工)



8. 企業倒産 ～倒産件数は、落ち着いた動き～

当月の企業倒産状況を見ると、倒産件数は16件で前年同月比220.0%増と、16カ月ぶりに前年を上回ったものの、ここ10年ほど落ち着いた動きが続いている。また、大型倒産の影響により、負債総額は45億円で前年同月比70.1%増と、2カ月連続で前年を上回った。

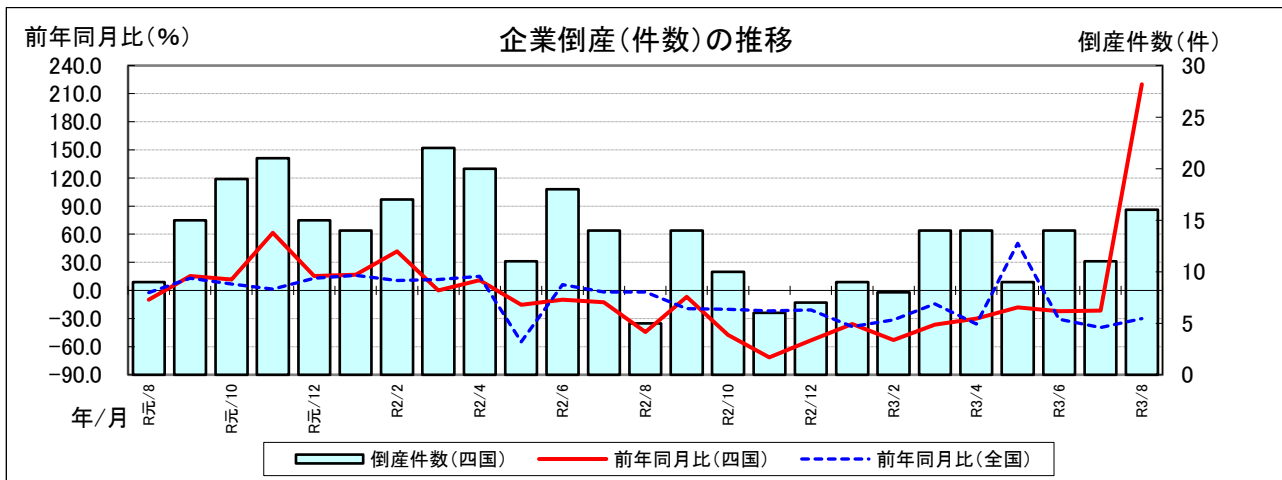
8月の過去10年間をみると、倒産件数は3番目、負債総額は2番目となっている。原因別では、販売不振が10件、放漫経営、他社倒産の余波が各2件、既往のシワ寄せ、その他が各1件となっている。また、業態別では製造業、小売業が各3件、卸売業が2件、建設業、不動産業が各1件、サービス業他が6件となっている。

【企業倒産】

(件、負債総額:百万円)

	R2	R3/3	R3/4	R3/5	R3/6	R3/7	R3/8
件数	158	14	14	9	14	11	16
負債総額	29,897	2,032	8,301	775	1,381	2,278	4,467

(出所: (株)東京商工リサーチ)



9. 消費者物価 ～おおむね横ばい～

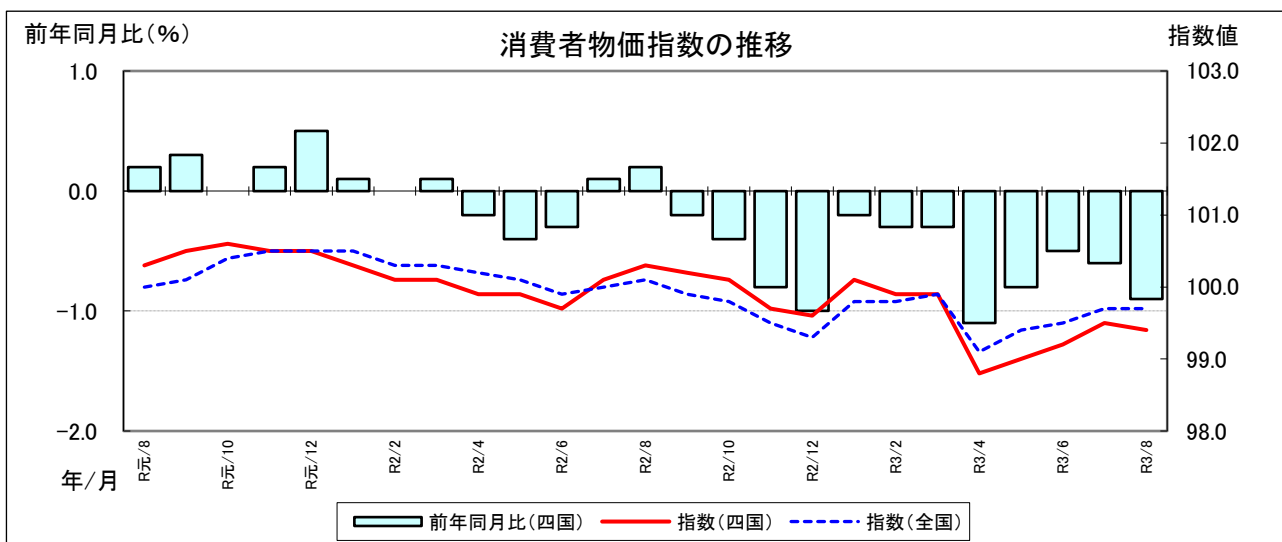
当月の消費者物価指数は99.4で、教養娯楽、食料などが上昇したものの、交通・通信、被服及び履物などが低下したことから0.1%の減少となった。また、前年同月比は、光熱・水道、教養娯楽などが上昇したものの、交通・通信、食料などが低下したことから0.9%の減少となった。

【消費者物価指数 令和2年=100】

(増減率:%)

	R2	R3/3	R3/4	R3/5	R3/6	R3/7	R3/8
前月(年)比	▲ 0.2	0.0	▲ 1.0	0.2	0.2	0.2	▲ 0.1

(出所: 総務省)



10. 県別指標（令和3年8月分）

① 鉱工業生産指数（令和3年7月分）

（平成27年＝100）

	徳島	香川	愛媛	高知	四国	全国
季節調整済指数	98.8	100.1	97.8	91.7	91.5	98.1
前月比（％）	0.3	2.6	9.8	1.0	▲ 1.9	▲ 1.5
前年同月比（％）	8.3	19.2	6.3	▲ 0.9	6.3	11.6

② 百貨店・スーパー販売状況

（単位：億円）

	徳島	香川	愛媛	高知	四国	全国
販売金額	76.4	148.9	164.2	61.3	450.7	16,079
全店前年同月比（％）	▲ 20.7	▲ 5.1	▲ 8.7	▲ 4.3	▲ 9.3	▲ 4.8
既存店前年同月比（％）	0.6	▲ 4.0	▲ 8.7	▲ 4.3	▲ 5.1	▲ 4.7

③ 乗用車新車新規登録・届出台数

（単位：台）

	徳島	香川	愛媛	高知	四国	全国
登録・届出台数	1,595	2,291	2,680	1,528	8,094	263,599
前年同月比（％）	▲ 4.5	▲ 5.4	▲ 10.2	▲ 1.7	▲ 6.2	▲ 2.5

④ 新設住宅着工戸数

（単位：戸）

	徳島	香川	愛媛	高知	四国	全国
着工戸数	316	520	781	196	1,813	74,303
前年同月比（％）	51.2	46.5	32.4	▲ 50.0	17.3	7.5

⑤ 公共工事

（単位：億円）

	徳島	香川	愛媛	高知	四国	全国
請負金額	121	86	164	160	532	11,575
前年同月比（％）	▲ 9.4	▲ 6.8	13.7	▲ 4.4	▲ 1.2	▲ 11.0
今年度累計請負額	678	548	805	922	2,953	77,055
前年度同月累計比（％）	▲ 1.8	12.2	6.1	19.8	9.1	▲ 5.1

⑥ 有効求人倍率

（単位：倍）

	徳島	香川	愛媛	高知	四国	全国
倍率	1.21	1.32	1.30	1.07	1.24	1.14

⑦ 企業倒産

（単位：件、百万円）

	徳島	香川	愛媛	高知	四国	全国
倒産件数	2	4	8	2	16	466
負債総額	90	1,573	2,714	90	4,467	90,973

⑧ 消費者物価指数

（令和2年＝100）

	徳島市	高松市	松山市	高知市	四国	全国
消費者物価指数	99.9	99.7	99.1	99.8	99.4	99.7
前月比（％）	0.0	0.0	▲ 0.2	0.1	▲ 0.1	0.0
前年同月比（％）	▲ 0.6	▲ 0.5	▲ 0.9	▲ 0.8	▲ 0.9	▲ 0.4

※四捨五入の関係で各県の合計と四国数値が合わない場合がある。

※年度累計請負額は、各月十万円以下を四捨五入して数値を合計している。

主要経済指標 (1)

単位 年月	鉱工業指数 平成27年=100																		単位 年月
	生産						出荷						在庫						
	四国			全国			四国			全国			四国			全国			
	指数	前月比	前年同月比	指数	前月比	前年同月比	指数	前月比	前年同月比	指数	前月比	前年同月比	指数	前月比	前年同月比	指数	前月比	前年同月比	
		%	%			%	%			%	%			%	%			%	%
H28平均	98.3		▲ 1.7	100.0		0.0	97.8		▲ 2.2	99.7		▲ 0.3	92.6		▲ 7.7	94.9		▲ 3.2	H28平均
H29平均	97.2		▲ 1.1	103.1		3.1	97.9		0.1	102.2		2.5	90.8		▲ 1.9	98.8		4.1	H29平均
H30平均	96.8		▲ 0.4	104.2		1.1	96.9		▲ 1.0	103.0		0.8	102.0		12.3	100.5		1.7	H30平均
R元平均	96.3		▲ 0.5	101.1		▲ 3.0	96.9		0.0	100.2		▲ 2.7	102.4		0.4	101.7		1.2	R元平均
R2平均	88.3		▲ 8.3	90.6		▲ 10.4	88.8		▲ 8.4	89.6		▲ 10.6	89.5		▲ 12.6	93.2		▲ 8.4	R2平均
R2/8	83.6	▲ 1.8	▲ 15.5	88.3	2.0	▲ 14.0	85.0	▲ 0.4	▲ 18.0	87.4	2.3	▲ 14.3	103.4	▲ 0.7	1.3	98.6	▲ 0.9	▲ 5.6	R2/8
R2/9	85.1	1.8	▲ 9.4	91.6	3.7	▲ 9.1	86.0	1.2	▲ 9.5	90.7	3.8	▲ 9.6	100.4	▲ 2.9	▲ 2.4	97.6	▲ 1.0	▲ 5.7	R2/9
R2/10	86.2	1.3	▲ 8.3	93.5	2.1	▲ 3.4	87.2	1.4	▲ 6.7	92.7	2.2	▲ 3.3	96.8	▲ 3.6	▲ 7.0	96.6	▲ 1.0	▲ 8.1	R2/10
R2/11	83.4	▲ 3.2	▲ 15.2	94.2	0.7	▲ 4.1	85.3	▲ 2.2	▲ 13.5	93.5	0.9	▲ 4.1	96.6	▲ 0.2	▲ 7.8	95.4	▲ 1.2	▲ 9.1	R2/11
R2/12	89.6	7.4	▲ 3.2	94.0	▲ 0.2	▲ 2.9	88.5	3.8	▲ 3.5	92.9	▲ 0.6	▲ 3.2	92.8	▲ 3.9	▲ 12.6	96.0	0.6	▲ 8.4	R2/12
R3/1	90.2	0.7	▲ 2.4	96.9	3.1	▲ 5.3	89.1	0.7	▲ 8.5	95.6	2.9	▲ 5.3	95.4	2.8	▲ 6.5	95.1	▲ 0.9	▲ 10.2	R3/1
R3/2	88.3	▲ 2.1	▲ 6.9	95.6	▲ 1.3	▲ 2.0	87.8	▲ 1.5	▲ 8.0	94.4	▲ 1.3	▲ 3.2	97.7	2.4	▲ 6.4	94.4	▲ 0.7	▲ 9.5	R3/2
R3/3	88.1	▲ 0.2	▲ 10.4	97.2	1.7	3.4	87.2	▲ 0.7	▲ 7.7	94.8	0.4	3.4	97.2	▲ 0.5	▲ 9.2	94.8	0.4	▲ 9.8	R3/3
R3/4	101.2	14.9	8.1	100.0	2.9	15.8	97.2	11.5	3.5	97.7	3.1	16.2	96.7	▲ 0.5	▲ 9.7	94.7	▲ 0.1	▲ 9.8	R3/4
R3/5	93.3	▲ 7.8	8.5	93.5	▲ 6.5	21.1	90.9	▲ 6.5	8.4	92.3	▲ 5.5	21.5	98.1	1.4	▲ 6.7	93.7	▲ 1.1	▲ 8.7	R3/5
R3/6	93.3	0.0	15.1	99.6	6.5	23.0	90.2	▲ 0.8	8.8	96.7	4.8	19.2	97.9	▲ 0.2	▲ 7.6	95.7	2.1	▲ 5.0	R3/6
R3/7	91.5	▲ 1.9	6.3	98.1	▲ 1.5	11.6	89.5	▲ 0.8	3.6	96.4	▲ 0.3	11.2	101.3	3.5	▲ 2.6	95.0	▲ 0.7	▲ 4.5	R3/7
R3/8	91.6	0.1	10.8	95.0	▲ 3.2	9.3	93.4	4.4	11.3	92.7	▲ 3.8	7.7	98.4	▲ 2.9	▲ 4.9	94.7	▲ 0.3	▲ 3.9	R3/8

資料出所 四国：四国経済産業局 全国：経済産業省
 *最新月は速報値、在庫の年平均は期末値。 *前月比は季節調整済指数 *前年同月比は原指数 *全国生産予測指数
 9月 0.2%
 10月 6.8%

6

単位 年月	百貨店・スーパー販売額										コンビニエンスストア販売額等				家電大型専門店販売額				単位 年月	
	四国					全国					四国		全国		四国		全国			
	合計		百貨店		スーパー			合計		百貨店		コンビニエンスストア		家電大型専門店		合計		百貨店		
	販売額	前年同月比	前年同月比	販売額	前年同月比	販売額	前年同月比	販売額	前年同月比	前年同月比	販売額	前年同月比	販売額	前年同月比	販売額	前年同月比	販売額	前年同月比		販売額
		%	%			%	%			%	%			%	%			%	%	
		億円	億円			億円	億円			億円	億円			億円	億円			億円	億円	
		全店舗	既存店			全店舗	全店舗			全店舗	既存店			全店舗	全店舗			全店舗	全店舗	
H28	5,088.5	0.5	▲ 0.8	1,053.7	▲ 4.6	4,034.8	1.9	195,979	▲ 0.4	▲ 0.9	281,330	5.9	114,456	4.1	98,155	0.1	4,182,954	▲ 1.5	H28	
H29	5,073.5	▲ 0.3	▲ 1.2	1,030.8	▲ 2.2	4,042.7	0.2	196,025	0.0	0.0	287,472	2.2	117,451	2.4	98,849	0.7	4,311,504	3.1	H29	
H30	5,105.3	0.6	▲ 0.9	1,013.0	▲ 1.7	4,092.3	1.2	196,044	0.0	▲ 0.5	289,945	0.9	119,780	2.0	99,367	0.5	4,391,151	2.1	H30	
R元	5,092.3	▲ 0.3	▲ 2.4	989.2	▲ 2.3	4,103.1	0.3	193,962	▲ 1.1	▲ 1.3	293,173	1.1	121,841	1.7	100,853	1.5	4,545,374	3.5	R元	
R2	5,450.0	▲ 1.7	▲ 3.4	758.4	▲ 23.3	4,691.6	2.9	195,050	▲ 5.4	▲ 6.6	280,816	▲ 4.2	116,423	▲ 4.4	106,955	6.1	4,792,759	5.1	R2	
R2/8	497.1	4.0	0.7	71.1	7.8	426.1	2.8	16,882	▲ 1.2	▲ 3.2	25,132	▲ 5.3	10,341	▲ 5.6	10,484	10.5	452,290	9.5	R2/8	
R2/9	443.0	▲ 8.6	▲ 8.6	50.5	▲ 42.3	392.5	▲ 1.1	15,680	▲ 12.8	▲ 13.9	23,752	▲ 2.4	9,887	▲ 3.1	7,796	▲ 35.7	367,120	▲ 29.0	R2/9	
R2/10	450.4	3.8	3.7	57.9	▲ 16.6	392.5	7.4	16,303	4.0	2.9	23,437	▲ 4.9	9,973	▲ 3.3	7,235	42.2	344,427	29.0	R2/10	
R2/11	452.0	▲ 2.0	▲ 0.5	62.8	▲ 25.8	389.2	3.5	16,781	▲ 3.2	▲ 3.4	23,632	▲ 0.5	9,700	▲ 2.4	8,292	24.6	400,411	25.3	R2/11	
R2/12	572.3	▲ 2.4	▲ 1.0	88.0	▲ 21.3	484.3	2.3	21,036	▲ 3.3	▲ 3.4	24,739	▲ 3.1	10,234	▲ 3.8	11,673	18.1	515,399	14.7	R2/12	
R3/1	447.2	▲ 4.9	▲ 4.5	52.0	▲ 39.5	395.2	2.9	16,284	▲ 5.8	▲ 7.2	22,738	▲ 4.1	9,290	▲ 4.4	9,914	22.5	430,596	11.4	R3/1	
R3/2	396.2	▲ 6.0	▲ 5.4	47.2	▲ 29.5	349.0	▲ 1.8	14,969	▲ 3.3	▲ 4.8	21,283	▲ 5.2	8,696	▲ 6.6	8,029	10.1	349,167	7.2	R3/2	
R3/3	445.8	▲ 1.6	0.6	62.4	▲ 2.4	383.4	▲ 1.5	16,701	2.8	2.9	23,719	2.6	9,789	2.5	10,108	12.9	441,263	13.6	R3/3	
R3/4	419.0	7.5	8.9	45.0	78.8	374.0	2.6	15,526	15.7	15.5	23,100	7.0	9,618	8.2	7,303	8.6	351,972	14.5	R3/4	
R3/5	442.8	3.2	4.5	43.7	44.9	399.1	0.1	15,410	6.0	5.7	23,453	5.4	9,734	5.3	8,753	0.9	382,023	0.7	R3/5	
R3/6	442.3	▲ 6.2	▲ 3.7	58.1	▲ 20.0	384.2	▲ 3.7	16,420	▲ 2.2	▲ 2.3	23,367	1.3	9,731	1.7	8,499	▲ 25.4	378,561	▲ 19.9	R3/6	
R3/7	468.6	▲ 3.5	▲ 0.1	69.2	▲ 16.9	399.4	▲ 0.7	17,137	1.3	1.3	25,132	5.0	10,484	6.1	10,262	▲ 0.7	442,195	▲ 2.9	R3/7	
R3/8	450.7	▲ 9.3	▲ 5.1	37.4	▲ 47.4	413.3	▲ 3.0	16,079	▲ 4.8	▲ 4.7	24,582	▲ 2.2	10,191	▲ 1.2	8,765	▲ 16.4	369,736	▲ 18.3	R3/8	

資料出所 四国：四国経済産業局 全国：経済産業省
 *最新月は速報値
 *前年(同月)比については、一部補正を行い計算している場合があるため、必ずしも表中の数値を用いて算出した値とは一致しない。
 *平成27年7月及び令和2年3月の調査対象事業所の見直しに係る前年(同月)比は、これに伴うギャップを調整するリンク係数で処理した数値で算出している。
 *数値は年間補正のため改訂される場合がある。
 経済産業省
 *販売額等は商品販売額及びサービス売上高
 *最新月は速報値
 *数値は年間補正のため改訂される場合がある。
 経済産業省
 *最新月は速報値
 *平成26年1月分から開始した家電大型専門店の調査について、平成27年1月分以降の販売額及び前年同月比を平成28年1月公表より掲載開始した。

単位 年月	貿易指標								雇用関係指標								単位 年月		
	輸出通関実績				輸入通関実績				月間有効求職者数				月間有効求人数					有効求人倍率	
	四国		全国		四国		全国		四国		全国		四国		全国			四国	全国
	通関額	前年同月比	通関額	前年同月比	通関額	前年同月比	通関額	前年同月比	求職者数	前年同月比	求職者数	前年同月比	求人数	前年同月比	求人数	前年同月比		季節調整済	
百万円	%	億円	%	百万円	%	億円	%	人	%	人	%	人	%	人	%	倍			
H28	794,417	▲ 11.3	700,358	▲ 7.4	1,042,291	▲ 19.4	660,420	▲ 15.8	64,055	▲ 5.0	1,865,558	▲ 5.8	88,492	10.0	2,529,959	6.6	1.38	1.36	H28
H29	894,724	12.6	782,865	11.8	1,285,502	23.3	753,792	14.1	61,879	▲ 3.4	1,792,673	▲ 3.9	91,122	3.0	2,696,364	6.6	1.47	1.50	H29
H30	1,008,083	12.7	814,788	4.1	1,435,874	11.7	827,033	9.7	59,781	▲ 3.4	1,724,517	▲ 3.8	92,857	1.9	2,780,227	3.1	1.55	1.61	H30
R元	1,002,638	▲ 0.5	769,317	▲ 5.6	1,330,905	▲ 7.3	785,995	▲ 5.0	59,122	▲ 1.1	1,710,001	▲ 0.8	93,280	0.5	2,736,585	▲ 1.6	1.58	1.60	R元
R2	847,897	▲ 15.4	684,005	▲ 11.1	1,116,939	▲ 16.1	678,371	▲ 13.7	61,187	3.5	1,827,928	6.9	76,878	▲ 17.6	2,161,164	▲ 21.0	1.26	1.18	R2
R2/8	48,759	▲ 27.3	52,331	▲ 14.8	83,960	▲ 23.9	50,051	▲ 20.4	62,171	5.0	1,905,688	12.2	70,223	▲ 23.1	1,966,645	▲ 26.6	1.15	1.05	R2/8
R2/9	51,882	▲ 48.4	60,538	▲ 4.9	93,971	▲ 1.7	53,864	▲ 17.1	64,201	8.7	1,941,943	14.3	73,351	▲ 21.5	2,009,091	▲ 25.5	1.14	1.04	R2/9
R2/10	86,363	▲ 17.8	65,657	▲ 0.2	93,683	▲ 8.5	57,075	▲ 13.1	65,414	11.2	1,987,640	16.5	75,957	▲ 18.7	2,097,019	▲ 23.2	1.14	1.04	R2/10
R2/11	57,599	2.8	61,136	▲ 4.2	96,246	▲ 5.7	57,578	▲ 11.0	63,447	12.4	1,936,448	16.8	76,453	▲ 16.9	2,116,356	▲ 21.7	1.13	1.05	R2/11
R2/12	63,940	▲ 18.1	67,067	2.0	93,275	▲ 12.8	59,619	▲ 11.5	59,725	12.1	1,849,911	16.6	75,014	▲ 17.4	2,095,200	▲ 21.4	1.14	1.05	R2/12
R3/1	82,301	▲ 6.0	57,796	6.4	85,139	▲ 21.1	61,067	▲ 9.5	60,318	8.7	1,840,958	12.3	77,145	▲ 13.9	2,112,352	▲ 17.7	1.19	1.10	R3/1
R3/2	62,263	▲ 30.9	60,382	▲ 4.5	95,607	0.2	58,265	11.9	61,815	6.9	1,888,878	12.4	79,041	▲ 12.4	2,170,424	▲ 15.4	1.21	1.09	R3/2
R3/3	103,440	28.3	73,783	16.1	120,718	22.2	67,204	5.8	65,865	7.8	1,994,724	14.1	80,430	▲ 8.8	2,243,807	▲ 10.0	1.21	1.10	R3/3
R3/4	64,677	▲ 17.2	71,805	38.0	124,584	31.1	69,318	12.9	67,703	8.3	2,090,998	17.5	76,795	▲ 0.4	2,166,594	▲ 1.4	1.23	1.09	R3/4
R3/5	72,222	26.7	62,599	49.6	112,215	52.0	64,533	28.0	65,555	9.0	2,047,357	16.2	74,896	8.7	2,097,799	8.2	1.25	1.09	R3/5
R3/6	71,378	▲ 23.0	72,220	48.6	115,288	31.4	68,431	32.8	64,257	5.2	1,996,420	8.8	75,244	11.0	2,119,340	9.8	1.26	1.13	R3/6
R3/7	79,977	50.0	73,560	37.0	123,197	26.8	69,202	28.6	62,737	2.6	1,915,744	2.5	75,186	8.0	2,121,072	8.3	1.25	1.15	R3/7
R3/8	96,221	97.3	66,051	26.2	127,190	51.5	72,423	44.7	62,869	1.1	1,918,434	0.7	76,340	8.7	2,157,779	9.7	1.24	1.14	R3/8

資料出所 四国：神戸税関 全国：財務省
 *各月及び合計の数値は年間補正で修正される場合がある。

資料出所 各県所在の労働局及び厚生労働省
 *有効求人・求職者数は新規学卒除き、パートタイムを含む。
 *有効求人・求職者数の年数値は月平均
 *有効求人倍率は、毎年実施される季節調整により改訂される場合がある。

主要経済指標 (2)

単位 年月	乗用車新車新規登録・届出台数				新設住宅着工戸数				公共工事請負額				単位 年度月
	四国		全国		四国		全国		四国		全国		
	台数	前年同月比	台数	前年同月比	戸数	前年同月比	戸数	前年同月比	請負額	前年同月比	請負額	前年同月比	
	%	%	%	%	%	%	%	億円	%	億円	%		
H28	127,409	▲ 2.9	4,146,403	▲ 1.6	21,780	10.2	967,237	6.4	5,833	14.0	145,395	4.1	H28
H29	135,630	6.5	4,386,314	5.8	22,944	5.3	964,641	▲ 0.3	5,152	▲ 11.7	139,081	▲ 4.3	H29
H30	136,430	0.6	4,391,089	0.1	20,714	▲ 9.7	942,370	▲ 2.3	5,189	0.7	140,680	1.1	H30
R元	136,325	▲ 0.1	4,301,012	▲ 2.1	20,868	0.7	905,123	▲ 4.0	5,983	15.3	150,255	6.8	R元
R2	121,753	▲ 10.7	3,809,896	▲ 11.4	19,787	▲ 5.2	815,340	▲ 9.9	5,963	▲ 0.3	153,658	2.3	R2
R2/8	8,631	▲ 14.0	270,341	▲ 14.8	1,546	▲ 2.3	69,101	▲ 9.1	538	6.0	13,009	13.2	R2/8
R2/9	12,238	▲ 19.2	390,839	▲ 14.8	1,492	▲ 16.2	70,186	▲ 9.9	846	38.4	14,932	17.1	R2/9
R2/10	10,563	33.7	339,910	30.8	1,837	10.9	70,685	▲ 8.3	524	▲ 14.4	13,426	▲ 0.4	R2/10
R2/11	10,655	14.6	336,903	6.7	1,898	10.5	70,798	▲ 3.7	376	▲ 13.6	8,814	▲ 3.3	R2/11
R2/12	10,391	16.2	315,188	10.9	1,960	14.4	65,643	▲ 9.0	299	▲ 16.5	7,345	▲ 8.6	R2/12
R3/1	10,467	6.7	324,534	7.8	1,194	▲ 10.0	58,448	▲ 3.1	210	▲ 33.3	6,328	▲ 1.4	R3/1
R3/2	11,898	1.9	361,889	▲ 0.0	1,362	▲ 7.9	60,764	▲ 3.7	308	9.3	6,485	▲ 7.3	R3/2
R3/3	15,504	0.0	510,375	5.2	1,562	▲ 13.2	71,787	1.5	692	7.2	15,156	1.9	R3/3
R3/4	9,142	28.3	288,390	31.5	1,495	▲ 6.0	74,521	7.1	743	18.7	20,940	▲ 9.2	R3/4
R3/5	7,798	45.2	261,521	50.0	1,580	18.4	70,178	9.9	477	18.6	14,133	6.3	R3/5
R3/6	8,772	▲ 7.1	296,623	4.5	1,762	▲ 4.1	76,312	7.3	631	19.6	16,508	0.7	R3/6
R3/7	9,236	▲ 10.8	309,460	▲ 6.4	1,825	8.3	77,182	9.9	570	▲ 6.9	13,898	▲ 9.9	R3/7
R3/8	8,094	▲ 6.2	263,599	▲ 2.5	1,813	17.3	74,303	7.5	532	▲ 1.2	11,575	▲ 11.0	R3/8

資料出所 四国：四国運輸局データを加工 全国：日本自動車販売協会連合会データを加工、確定前の数値のため修正される場合がある。

資料出所 国土交通省

資料出所 四国：西日本建設業保証(株) 全国：保証事業会社(※)
 ※北海道建設業信用保証(株)、東日本建設業保証(株)、西日本建設業保証(株)の各保証事業会社の集計

主 要 経 済 指 標 (3)

単位 年月	企 業 倒 産								消 費 者 物 価 指 数						単位 年月
	四 国				全 国				四 国			全 国			
	件数	前年同月比	負債額	前年同月比	件数	前年同月比	負債額	前年同月比	指数	前月比	前年比	指数	前月比	前年比	
	%	百万円	%		%	億円	%		%	%		%	%		
H28	146	▲ 18.89	32,913	▲ 9.77	8,446	▲ 4.15	20,061	▲ 5.03	98.2		0.0	98.1		▲ 0.1	
H29	139	▲ 4.79	29,149	▲ 11.44	8,405	▲ 0.48	31,676	▲ 57.89	98.8		0.6	98.6		0.5	
H30	164	17.99	35,818	22.88	8,235	▲ 2.02	14,855	▲ 53.10	99.8		1.1	99.5		1.0	
R元	192	17.07	29,529	▲ 17.56	8,383	1.79	14,232	▲ 4.18	100.2		0.4	100.0		0.5	
R2	158	▲ 17.71	29,897	1.25	7,773	▲ 7.27	12,200	▲ 14.27	100.0		▲ 0.2	100.0		0.0	
R2/8	5	▲ 44.44	2,626	54.56	667	▲ 1.62	724	▲ 16.90	100.3	0.2	0.2	100.1	0.1	0.2	
R2/9	14	▲ 6.67	1,957	44.22	565	▲ 19.51	707	▲ 37.38	100.2	▲ 0.1	▲ 0.2	99.9	▲ 0.2	0.0	
R2/10	10	▲ 47.37	2,491	77.80	624	▲ 20.00	783	▲ 11.55	100.1	▲ 0.1	▲ 0.4	99.8	▲ 0.1	▲ 0.4	
R2/11	6	▲ 71.43	1,184	▲ 73.25	569	▲ 21.73	1,021	▲ 16.61	99.7	▲ 0.3	▲ 0.8	99.5	▲ 0.3	▲ 0.9	
R2/12	7	▲ 53.33	210	▲ 89.64	558	▲ 20.73	1,385	▲ 11.69	99.6	▲ 0.2	▲ 1.0	99.3	▲ 0.2	▲ 1.2	
R3/1	9	▲ 35.71	1,293	25.17	474	▲ 38.68	814	▲ 34.75	100.1	0.5	▲ 0.2	99.8	0.5	▲ 0.7	
R3/2	8	▲ 52.94	760	▲ 29.89	446	▲ 31.49	675	▲ 5.32	99.9	▲ 0.2	▲ 0.3	99.8	▲ 0.1	▲ 0.5	
R3/3	14	▲ 36.36	2,032	▲ 55.83	634	▲ 14.32	1,415	33.51	99.9	0.0	▲ 0.3	99.9	0.1	▲ 0.4	
R3/4	14	▲ 30.00	8,301	74.43	477	▲ 35.80	841	▲ 41.99	98.8	▲ 1.0	▲ 1.1	99.1	▲ 0.8	▲ 1.1	
R3/5	9	▲ 18.18	775	▲ 57.02	472	50.31	1,687	107.36	99.0	0.2	▲ 0.8	99.4	0.3	▲ 0.8	
R3/6	14	▲ 22.22	1,381	▲ 78.94	541	▲ 30.64	686	▲ 46.77	99.2	0.2	▲ 0.5	99.5	0.1	▲ 0.5	
R3/7	11	▲ 21.43	2,278	43.09	476	▲ 39.67	715	▲ 29.11	99.5	0.2	▲ 0.6	99.7	0.2	▲ 0.3	
R3/8	16	220.00	4,467	70.11	466	▲ 30.13	910	25.62	99.4	▲ 0.1	▲ 0.9	99.7	0.0	▲ 0.4	

(株)東京商工リサーチ
(負債額 1,000万円以上)

*前年同月比については、(株)東京商工リサーチの小数点以下表示桁数の変更を踏まえ、四国は平成27年1月から、全国は平成26年1月から二桁表示に変更した。

総務省

*消費者物価指数は令和2年基準に改定されている。(令和2年=100)

資料出所

資料出所