

令和3年12月17日

 四国地域の鋳工業生産・出荷・在庫指数
(令和3年10月分速報)

～一進一退～

10月の鋳工業指数をみると、前月比では、生産は2カ月ぶりの低下、出荷は2カ月連続の低下、在庫は3カ月ぶりの上昇、在庫率は2カ月連続の上昇となった。

なお、前年同月比では、生産は7カ月連続の上昇、出荷は7カ月ぶりの低下、在庫は14カ月ぶりの上昇、在庫率は3カ月ぶりの上昇となった。

10月の鋳工業指数動向(平成27年=100)

		生産	出荷	在庫	在庫率
四	季節調整済指数	88.4	87.6	99.7	144.6
	前月比(%)	▲4.7	▲1.2	1.6	15.3
	原指数	91.7	89.4	100.3	136.5
国	前年同月比(%)	1.4	▲0.8	3.0	20.9
全	季節調整済指数	90.5	88.3	98.9	119.9
	前月比(%)	1.1	2.0	0.8	0.0
	原指数	92.4	89.9	98.4	118.4
国	前年同月比(%)	▲4.7	▲6.1	2.4	5.3

○生産は、前月比4.7%減(前年同月比1.4%増)となり、生産指数(季節調整済)は88.4となった。

業種別にみると、化学・石油石炭製品工業、電気機械工業、パルプ・紙・紙加工品工業などが低下し、汎用・生産用機械工業、食料品工業、輸送機械工業などが上昇した。

○出荷は、前月比1.2%減(前年同月比0.8%減)となった。業種別にみると、化学・石油石炭製品工業、電気機械工業、プラスチック製品工業などが低下し、汎用・生産用機械工業、非鉄金属工業、輸送機械工業などが上昇した。

○在庫は、前月比1.6%増(前年同月比3.0%増)となった。業種別にみると、化学・石油石炭製品工業、その他工業、プラスチック製品工業などが上昇し、汎用・生産用機械工業、非鉄金属工業、パルプ・紙・紙加工品工業などが低下した。

○在庫率は、前月比15.3%増(前年同月比20.9%増)となった。

鋳工業生産活動は、一進一退で推移している。

(本発表資料のお問い合わせ先)

四国経済産業局 総務企画部参事官(調査担当) 三好

担当者: 三野、栗林

電話: 087-811-8509(直通)

URL: <https://www.shikoku.meti.go.jp/>

1. 生産

前月比= ▲ 4.7 % (前月の前月比= 2.0)

上昇した業種の数= 6 業種

低下した業種の数= 8 業種

区分	業種名	前月比 (前月値)	主な品目
上昇した主な業種	汎用・生産用機械工業	18.7 % (-3.7 %)	生活関連産業用機械 化学機械・貯蔵槽
	食料品工業	3.5 % (-4.3 %)	食用油脂
	輸送機械工業	5.0 % (-12.3 %)	船用ボイラ・原動機 車体・自動車部品
低下した主な業種	化学・石油石炭製品工業	-22.6 % (10.6 %)	医薬品 ポリカーボネート
	電気機械工業	-6.5 % (0.5 %)	開閉制御装置 光電変換素子
	パルプ・紙・紙加工品工業	-3.9 % (6.9 %)	板紙 印刷用紙(非塗工類)

2. 出荷

前月比= ▲ 1.2 % (前月の前月比= ▲ 4.6)

上昇した業種の数= 5 業種

低下した業種の数= 9 業種

区分	業種名	前月比 (前月値)	主な品目
上昇した主な業種	汎用・生産用機械工業	19.3 % (1.5 %)	生活関連産業用機械 化学機械・貯蔵槽
	非鉄金属工業	9.6 % (-15.2 %)	電気金 電気銀
	輸送機械工業	5.6 % (-10.6 %)	船用ボイラ・原動機 車体・自動車部品
低下した主な業種	化学・石油石炭製品工業	-13.8 % (-4.5 %)	医薬品 環式中間物
	電気機械工業	-8.5 % (2.7 %)	開閉制御装置 光電変換素子
	プラスチック製品工業	-4.6 % (2.1 %)	その他の軟質フィルム製品

3. 在庫

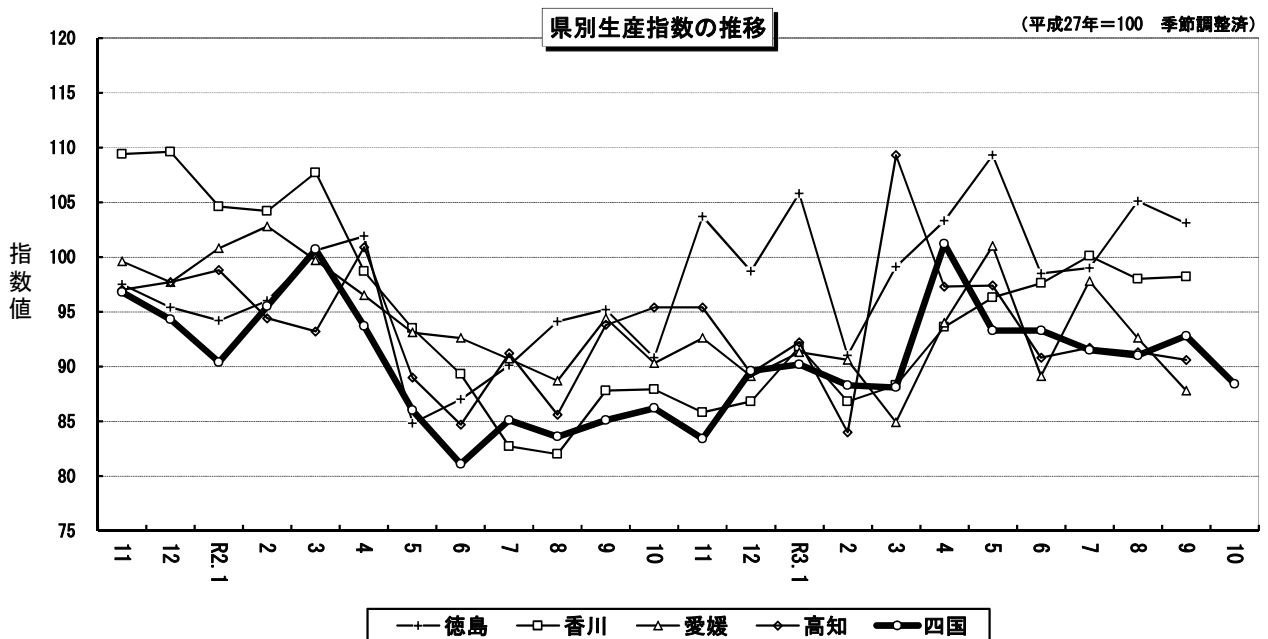
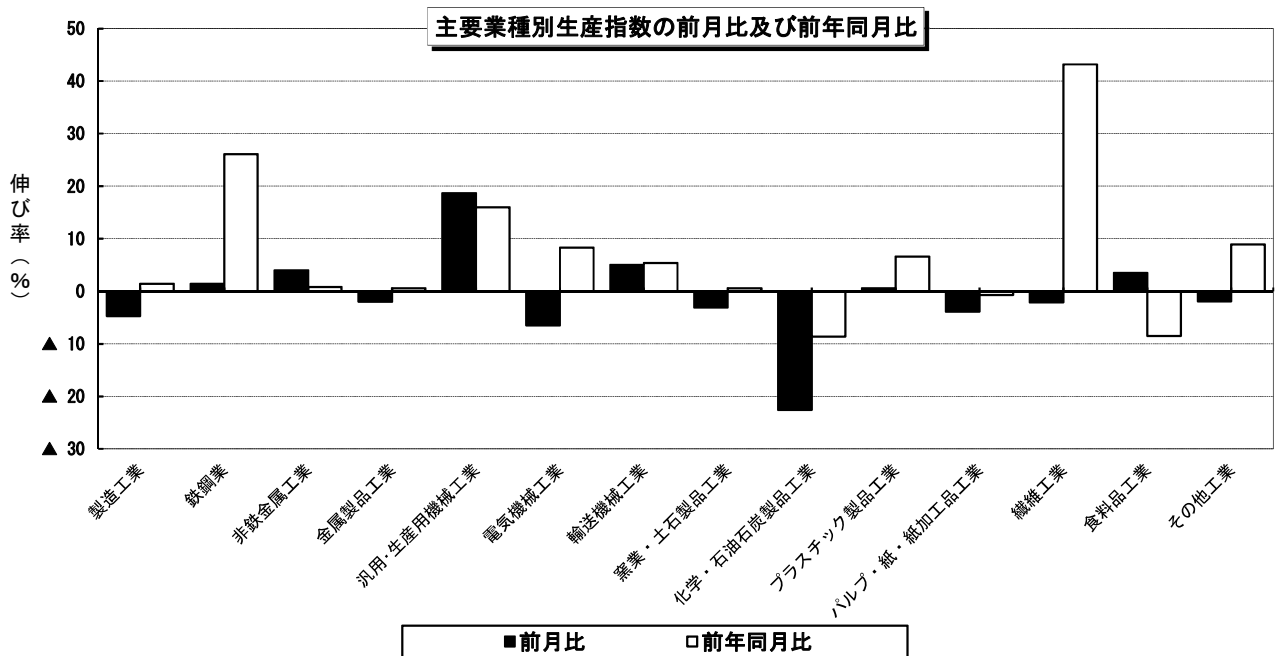
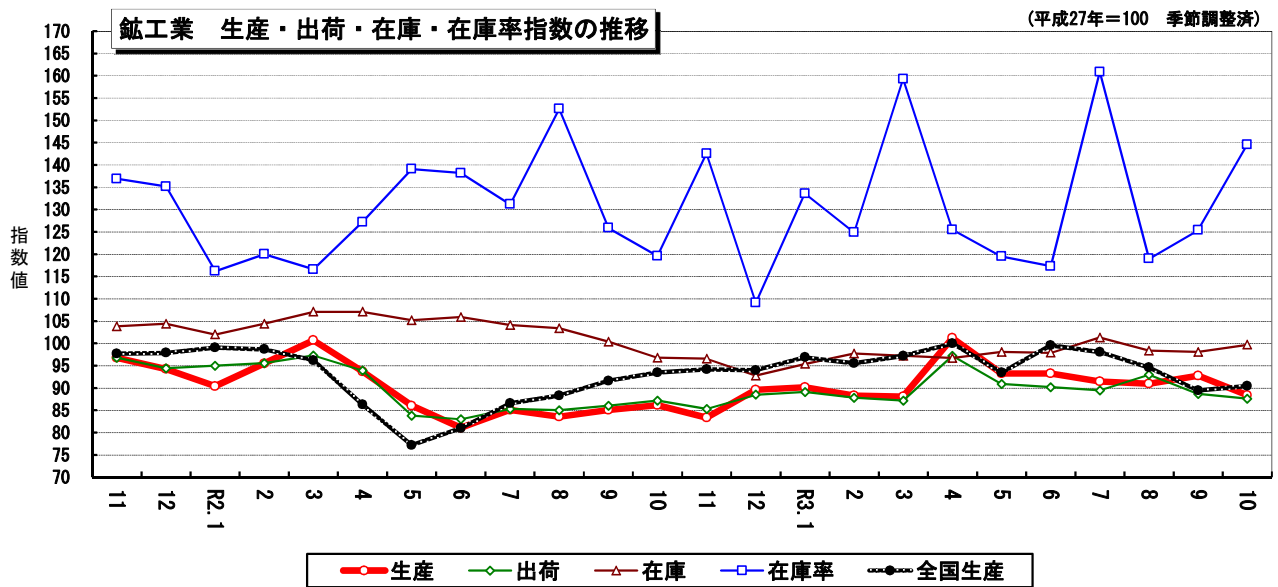
前月比= 1.6 % (前月の前月比= ▲ 0.3)

上昇した業種の数= 6 業種

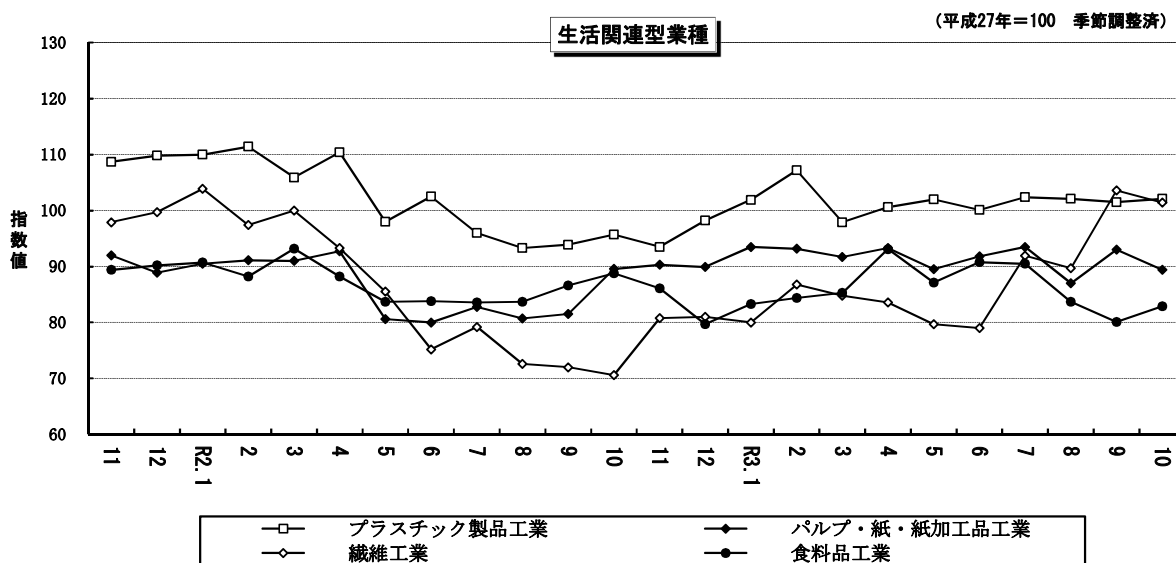
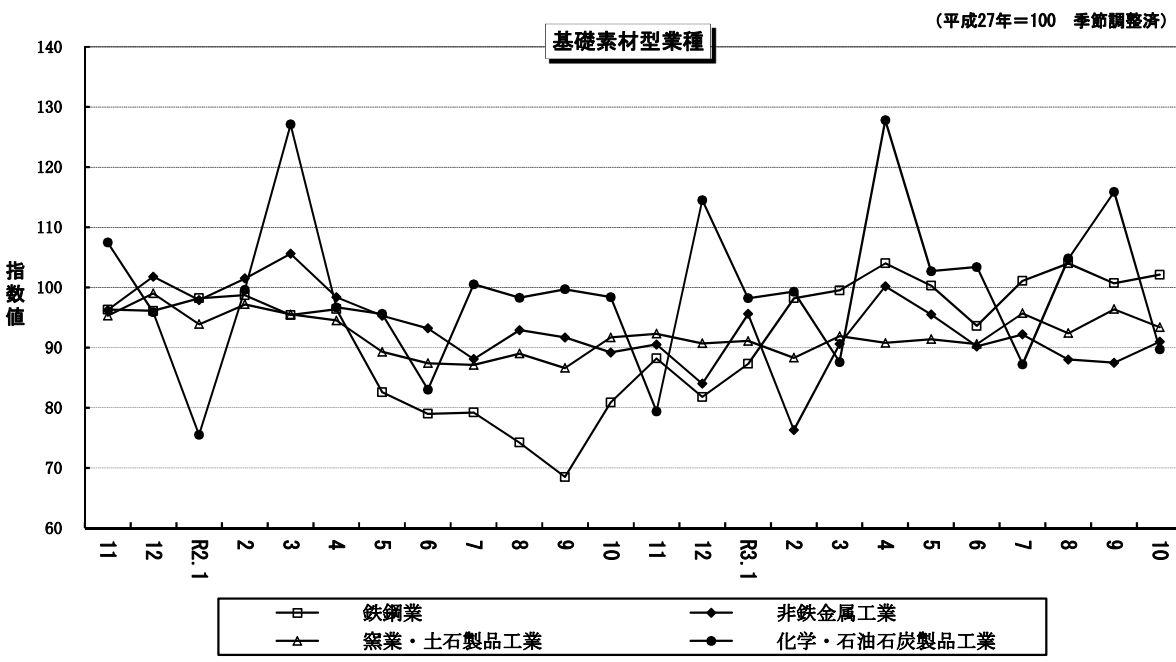
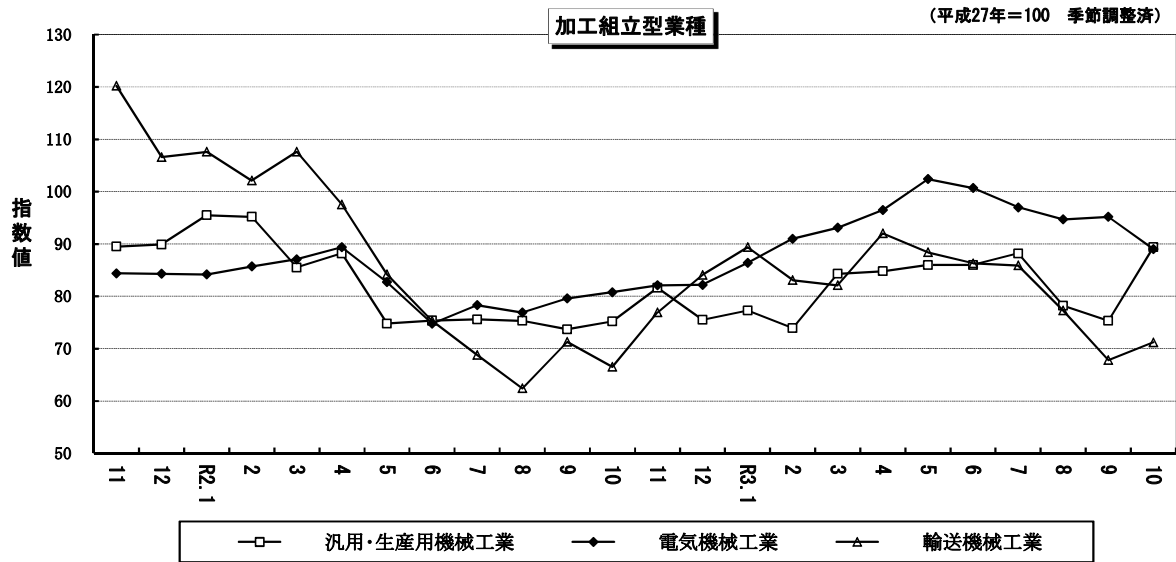
低下した業種の数= 6 業種
(増減なし=1業種)

区分	業種名	前月比 (前月値)	主な品目
上昇した主な業種	化学・石油石炭製品工業	8.1 % (-2.6 %)	環式中間物 ナフサ
	その他工業	15.8 % (-3.7 %)	製材
	プラスチック製品工業	2.5 % (-3.9 %)	その他の軟質フィルム製品
低下した主な業種	汎用・生産用機械工業	-13.2 % (0.3 %)	建設用機械
	非鉄金属工業	-2.0 % (5.1 %)	電気金 電気銀
	パルプ・紙・紙加工品工業	-1.2 % (4.5 %)	新聞巻取紙 印刷用紙(非塗工類)

品目名	説	明
ポリカーボネート	CD基盤、建材、家電向け等	
開閉制御装置	電流の投入、遮断、断路など、電気の開閉を制御するために設計・製造された装置の総称	
電気金	電解工程によって製造された金地金(用途:電気通信機・機械部品用、宝飾品用等)	
電気銀	電解工程によって製造された銀地金(用途:写真感光用硝酸銀、接点材料等)	
環式中間物	カプロラクタム、アニリンなどの、主としてプラスチック、合成繊維、合成染料、医薬品、農薬などの原料として用いられる化合物	
その他の軟質フィルム製品	液晶ディスプレイ用、土木・建築用などの軟質フィルム製品。農業用、包装用、ラミネート以外のもの	



主要業種別生産指数の推移



令和3年10月生産・出荷・在庫・在庫率指数速報

(平成27年=100)

	生 産			出 荷		
	指 数	前 月 比	前年同月比	指 数	前 月 比	前年同月比
鉱 工 業	88.4	▲ 4.7	1.4	87.6	▲ 1.2	▲ 0.8
製造工業	88.4	▲ 4.7	1.4	87.6	▲ 1.2	▲ 0.8
鉄鋼業	102.1	1.4	26.1	95.2	▲ 2.7	28.5
非鉄金属工業	91.0	4.0	0.8	96.0	9.6	▲ 3.1
金属製品工業	86.6	▲ 2.0	0.6	85.5	▲ 2.4	▲ 0.5
汎用・生産用機械工業	89.4	18.7	16.0	89.1	19.3	9.0
電気機械工業	89.0	▲ 6.5	8.3	93.9	▲ 8.5	2.8
輸送機械工業	71.2	5.0	5.4	71.3	5.6	8.5
窯業・土石製品工業	93.4	▲ 3.1	0.6	93.0	▲ 2.4	0.9
化学・石油石炭製品工業	89.7	▲ 22.6	▲ 8.6	84.7	▲ 13.8	▲ 8.9
プラスチック製品工業	102.1	0.6	6.6	99.9	▲ 4.6	▲ 0.7
パルプ・紙・紙加工品工業	89.4	▲ 3.9	▲ 0.7	87.6	0.5	▲ 0.8
繊維工業	101.4	▲ 2.1	43.2	102.7	3.2	29.7
食料品工業	82.9	3.5	▲ 8.5	81.6	▲ 0.2	▲ 7.7
その他工業	89.3	▲ 1.9	8.9	84.3	▲ 3.3	▲ 1.8
鉱業	82.5	▲ 20.4	▲ 17.1	87.5	▲ 6.1	▲ 3.6
最終需要財	87.2	▲ 9.0	▲ 4.8	84.6	▲ 5.1	▲ 5.2
投資財	81.6	6.3	5.3	79.6	3.0	0.8
資本財	77.1	11.1	8.0	75.9	4.3	1.6
建設財	89.8	▲ 2.0	1.4	89.1	▲ 2.1	▲ 0.8
消費財	90.1	▲ 19.2	▲ 10.4	89.4	▲ 12.4	▲ 9.9
耐久消費財	109.7	0.5	29.0	88.5	▲ 12.3	▲ 14.0
非耐久消費財	89.5	▲ 19.9	▲ 11.3	88.9	▲ 13.0	▲ 9.7
生産財	90.6	▲ 0.3	6.8	90.8	2.6	2.1
鉱工業用生産財	90.6	▲ 0.1	7.5	91.7	2.5	2.4
その他用生産財	90.6	▲ 2.1	0.5	80.3	0.4	▲ 0.5

	在 庫			在 庫 率		
	指 数	前 月 比	前年同月比	指 数	前 月 比	前年同月比
鉱 工 業	99.7	1.6	3.0	144.6	15.3	20.9
製造工業	99.7	1.6	3.1	144.7	15.6	21.1
鉄鋼業	83.2	▲ 1.0	▲ 26.4	90.4	6.9	▲ 36.7
非鉄金属工業	105.9	▲ 2.0	9.0	110.1	▲ 13.0	10.3
金属製品工業	176.3	0.3	14.0	208.0	▲ 1.3	19.3
汎用・生産用機械工業	85.3	▲ 13.2	▲ 8.2	118.7	▲ 16.1	▲ 24.2
電気機械工業	186.9	▲ 3.4	26.0	145.6	▲ 13.4	17.4
輸送機械工業						
窯業・土石製品工業	179.8	1.0	13.5	239.8	3.0	33.0
化学・石油石炭製品工業	94.5	8.1	2.2	211.3	55.1	72.7
プラスチック製品工業	118.1	2.5	0.0	115.2	9.5	3.4
パルプ・紙・紙加工品工業	103.4	▲ 1.2	2.0	118.4	▲ 2.1	▲ 1.3
繊維工業	93.3	0.0	9.3	150.7	12.0	11.5
食料品工業	83.9	3.1	15.0	124.8	14.5	30.1
その他工業	94.0	15.8	▲ 9.2	123.6	58.1	8.6
鉱業	101.4	▲ 26.9	▲ 15.4	110.1	▲ 25.8	▲ 13.9
最終需要財	95.3	▲ 0.9	2.0	128.8	3.7	7.3
投資財	100.8	▲ 8.2	▲ 6.5	116.9	▲ 15.7	▲ 14.8
資本財	94.5	▲ 12.6	▲ 7.9	117.3	▲ 16.1	▲ 23.6
建設財	113.6	1.6	▲ 3.8	134.3	3.1	4.5
消費財	92.1	4.2	8.0	136.9	17.1	23.4
耐久消費財	149.6	39.8	8.0	247.6	152.7	67.2
非耐久消費財	89.9	2.4	7.9	132.8	12.8	21.2
生産財	101.0	2.0	3.5	153.7	22.2	28.3
鉱工業用生産財	101.3	2.9	3.1	161.1	26.1	33.0
その他用生産財	102.3	0.2	5.9	113.6	▲ 1.9	0.8

指数、前月(期)比は季節調整済指数。前年同月(期)比は原指数。

鉱工業生産・出荷・在庫・在庫率指数の推移

(平成27年=100)

年 月	四 国											
	生 産			出 荷			在 庫			在 庫 率		
	指 数	前 月 (期)比	前 年 (同月・ 期)比	指 数	前 月 (期)比	前 年 (同月・ 期)比	指 数	前 月 (期)比	前 年 (同月・ 期)比	指 数	前 月 (期)比	前 年 (同月・ 期)比
平成28年 平均	98.3		▲ 1.7	97.8		▲ 2.2	92.6		▲ 7.7	106.6		6.6
平成29年 平均	97.2		▲ 1.1	97.9		0.1	90.8		▲ 1.9	103.8		▲ 2.6
平成30年 平均	96.8		▲ 0.4	96.9		▲ 1.0	102.0		12.3	113.7		9.5
令和元年 平均	96.3		▲ 0.5	96.9		0.0	102.4		0.4	118.1		3.9
令和 2年 平均	88.3		▲ 8.3	88.8		▲ 8.4	89.5		▲ 12.6	128.8		9.1
令和 2年 7～9月	84.6	▲ 2.6	▲ 12.4	85.4	▲ 1.7	▲ 13.9	100.4	▲ 5.2	▲ 2.4	136.6	1.3	23.5
10～12月	86.4	2.1	▲ 9.0	87.0	1.9	▲ 8.0	92.8	▲ 7.6	▲ 12.6	123.8	▲ 9.4	▲ 5.3
令和 3年 1～3月	88.9	2.9	▲ 6.8	88.0	1.1	▲ 8.0	97.2	4.7	▲ 9.2	139.3	12.5	18.0
4～6月	95.9	7.9	10.5	92.8	5.5	6.7	97.9	0.7	▲ 7.6	120.8	▲ 13.3	▲ 10.8
7～9月	91.8	▲ 4.3	8.4	90.4	▲ 2.6	5.6	98.1	0.2	▲ 2.3	135.1	11.8	▲ 2.1
令和 2年 3月	100.7	5.4	5.2	97.3	1.8	1.6	107.1	2.6	4.6	116.6	▲ 2.8	▲ 6.4
4月	93.7	▲ 7.0	▲ 3.2	93.9	▲ 3.5	▲ 2.3	107.1	0.0	6.0	127.2	9.1	13.7
5月	86.0	▲ 8.2	▲ 11.1	83.8	▲ 10.8	▲ 14.7	105.2	▲ 1.8	1.8	139.1	9.4	28.7
6月	81.1	▲ 5.7	▲ 15.4	83.0	▲ 1.0	▲ 14.8	105.9	0.7	3.1	138.2	▲ 0.6	23.1
7月	85.1	4.9	▲ 12.7	85.3	2.8	▲ 14.3	104.1	▲ 1.7	▲ 0.1	131.2	▲ 5.1	20.8
8月	83.6	▲ 1.8	▲ 15.5	85.0	▲ 0.4	▲ 18.0	103.4	▲ 0.7	1.3	152.6	16.3	40.6
9月	85.1	1.8	▲ 9.4	86.0	1.2	▲ 9.5	100.4	▲ 2.9	▲ 2.4	125.9	▲ 17.5	7.7
10月	86.2	1.3	▲ 8.3	87.2	1.4	▲ 6.7	96.8	▲ 3.6	▲ 7.0	119.6	▲ 5.0	▲ 4.1
11月	83.4	▲ 3.2	▲ 15.2	85.3	▲ 2.2	▲ 13.5	96.6	▲ 0.2	▲ 7.8	142.6	19.2	7.6
12月	89.6	7.4	▲ 3.2	88.5	3.8	▲ 3.5	92.8	▲ 3.9	▲ 12.6	109.1	▲ 23.5	▲ 19.7
令和 3年 1月	90.2	0.7	▲ 2.4	89.1	0.7	▲ 8.5	95.4	2.8	▲ 6.5	133.6	22.5	15.0
2月	88.3	▲ 2.1	▲ 6.9	87.8	▲ 1.5	▲ 8.0	97.7	2.4	▲ 6.4	124.9	▲ 6.5	4.0
3月	88.1	▲ 0.2	▲ 10.4	87.2	▲ 0.7	▲ 7.7	97.2	▲ 0.5	▲ 9.2	159.3	27.5	36.6
4月	101.2	14.9	8.1	97.2	11.5	3.5	96.7	▲ 0.5	▲ 9.7	125.5	▲ 21.2	▲ 1.4
5月	93.3	▲ 7.8	8.5	90.9	▲ 6.5	8.4	98.1	1.4	▲ 6.7	119.5	▲ 4.8	▲ 14.2
6月	93.3	0.0	15.1	90.2	▲ 0.8	8.8	97.9	▲ 0.2	▲ 7.6	117.3	▲ 1.8	▲ 15.1
7月	91.5	▲ 1.9	6.3	89.5	▲ 0.8	3.6	101.3	3.5	▲ 2.6	160.9	37.2	22.6
8月	91.0	▲ 0.5	10.1	93.0	3.9	10.8	98.4	▲ 2.9	▲ 4.9	119.0	▲ 26.0	▲ 22.0
9月r	92.8	2.0	9.1	88.7	▲ 4.6	3.1	98.1	▲ 0.3	▲ 2.3	125.4	5.4	▲ 0.4
10月p	88.4	▲ 4.7	1.4	87.6	▲ 1.2	▲ 0.8	99.7	1.6	3.0	144.6	15.3	20.9

1. 指数、前月（期）比は季節調整済指数。前年同月（期）比は原指数。
2. 在庫の年平均及び四半期の数値は期末値。
3. pは速報値、rは修正値。

鋁工業生産・出荷・在庫・在庫率指数の推移

(平成27年=100)

年 月	全 国											
	生 産			出 荷			在 庫			在 庫 率		
	指 数	前 月 (期)比	前 年 (同月・ 期)比	指 数	前 月 (期)比	前 年 (同月・ 期)比	指 数	前 月 (期)比	前 年 (同月・ 期)比	指 数	前 月 (期)比	前 年 (同月・ 期)比
平成28年 平均	100.0		0.0	99.7		▲ 0.3	94.9		▲ 3.2	101.0		1.0
平成29年 平均	103.1		3.1	102.2		2.5	98.8		4.1	100.6		▲ 0.4
平成30年 平均	104.2		1.1	103.0		0.8	100.5		1.7	104.6		4.0
令和元年 平均	101.1		▲ 3.0	100.2		▲ 2.7	101.7		1.2	109.6		4.8
令和 2年 平均	90.6		▲ 10.4	89.6		▲ 10.6	93.2		▲ 8.4	124.8		13.9
令和 2年 7～9月	88.8	9.0	▲ 13.0	87.8	9.2	▲ 13.5	97.6	▲ 3.2	▲ 5.7	124.0	▲ 12.7	13.4
10～12月	93.9	5.7	▲ 3.5	93.0	5.9	▲ 3.5	96.0	▲ 1.6	▲ 8.4	114.6	▲ 7.6	▲ 1.2
令和 3年 1～3月	96.6	2.9	▲ 1.0	94.9	2.0	▲ 1.4	94.8	▲ 1.3	▲ 9.8	109.5	▲ 4.5	▲ 6.4
4～6月	97.7	1.1	19.9	95.6	0.7	18.8	95.7	0.9	▲ 5.0	108.2	▲ 1.2	▲ 24.0
7～9月	94.1	▲ 3.7	5.8	91.7	▲ 4.1	4.2	98.1	2.5	0.5	114.4	5.7	▲ 7.9
令和 2年 3月	96.2	▲ 2.5	▲ 5.4	93.8	▲ 4.8	▲ 6.5	105.1	0.7	2.8	121.4	6.6	13.5
4月	86.3	▲ 10.3	▲ 15.5	84.1	▲ 10.3	▲ 17.0	105.1	0.0	2.6	137.6	13.3	29.7
5月	77.2	▲ 10.5	▲ 27.0	75.9	▲ 9.8	▲ 27.5	102.6	▲ 2.4	▲ 0.3	150.5	9.4	43.5
6月	81.0	4.9	▲ 18.4	81.1	6.9	▲ 16.7	100.8	▲ 1.8	▲ 3.3	138.3	▲ 8.1	23.9
7月	86.6	6.9	▲ 15.9	85.4	5.3	▲ 16.8	99.5	▲ 1.3	▲ 4.7	127.8	▲ 7.6	18.5
8月	88.3	2.0	▲ 14.0	87.4	2.3	▲ 14.3	98.6	▲ 0.9	▲ 5.6	124.7	▲ 2.4	13.9
9月	91.6	3.7	▲ 9.1	90.7	3.8	▲ 9.6	97.6	▲ 1.0	▲ 5.7	119.5	▲ 4.2	7.6
10月	93.5	2.1	▲ 3.4	92.7	2.2	▲ 3.3	96.6	▲ 1.0	▲ 8.1	115.3	▲ 3.5	▲ 0.4
11月	94.2	0.7	▲ 4.1	93.5	0.9	▲ 4.1	95.4	▲ 1.2	▲ 9.1	114.2	▲ 1.0	▲ 1.0
12月	94.0	▲ 0.2	▲ 2.9	92.9	▲ 0.6	▲ 3.2	96.0	0.6	▲ 8.4	114.3	0.1	▲ 2.5
令和 3年 1月	96.9	3.1	▲ 5.3	95.6	2.9	▲ 5.3	95.1	▲ 0.9	▲ 10.2	108.7	▲ 4.9	▲ 3.9
2月	95.6	▲ 1.3	▲ 2.0	94.4	▲ 1.3	▲ 3.2	94.4	▲ 0.7	▲ 9.5	109.8	1.0	▲ 4.4
3月	97.2	1.7	3.4	94.8	0.4	3.4	94.8	0.4	▲ 9.8	110.0	0.2	▲ 11.4
4月	100.0	2.9	15.8	97.7	3.1	16.2	94.7	▲ 0.1	▲ 9.8	107.4	▲ 2.4	▲ 21.9
5月	93.5	▲ 6.5	21.1	92.3	▲ 5.5	21.5	93.7	▲ 1.1	▲ 8.7	108.8	1.3	▲ 27.7
6月	99.6	6.5	23.0	96.7	4.8	19.2	95.7	2.1	▲ 5.0	108.5	▲ 0.3	▲ 21.5
7月	98.1	▲ 1.5	11.6	96.4	▲ 0.3	11.2	95.0	▲ 0.7	▲ 4.5	109.6	1.0	▲ 13.1
8月	94.6	▲ 3.6	8.8	92.2	▲ 4.4	7.2	94.9	▲ 0.1	▲ 3.7	113.7	3.7	▲ 10.0
9月r	89.5	▲ 5.4	▲ 2.3	86.6	▲ 6.1	▲ 4.5	98.1	3.4	0.5	119.9	5.5	0.4
10月p	90.5	1.1	▲ 4.7	88.3	2.0	▲ 6.1	98.9	0.8	2.4	119.9	0.0	5.3

1. 指数、前月（期）比は季節調整済指数。前年同月（期）比は原指数。
2. 在庫の年平均及び四半期の数値は期末値。
3. pは速報値、rは修正値。

生産予測指数 11月 9.0%

12月 2.1%

令和3年10月生産・出荷・在庫・在庫率指数速報

生産	原 指 数				季 節 調 整 済 指 数		
	9月確報	10月速報	前 月 比	前年同月比	9月確報	10月速報	前 月 比
鉱工業	95.5	91.7	▲ 4.0	1.4	92.8	88.4	▲ 4.7
製造工業	95.5	91.7	▲ 4.0	1.4	92.8	88.4	▲ 4.7
鉄鋼業	91.3	101.5	11.2	26.1	100.7	102.1	1.4
非鉄金属工業	94.7	93.7	▲ 1.1	0.8	87.5	91.0	4.0
金属製品工業	89.8	93.2	3.8	0.6	88.4	86.6	▲ 2.0
汎用・生産用機械工業	82.6	85.0	2.9	16.0	75.3	89.4	18.7
電気機械工業	105.0	94.9	▲ 9.6	8.3	95.2	89.0	▲ 6.5
輸送機械工業	71.0	74.1	4.4	5.4	67.8	71.2	5.0
窯業・土石製品工業	96.4	95.3	▲ 1.1	0.6	96.4	93.4	▲ 3.1
化学・石油石炭製品工業	115.0	98.4	▲ 14.4	▲ 8.6	115.9	89.7	▲ 22.6
プラスチック製品工業	102.7	106.1	3.3	6.6	101.5	102.1	0.6
パルプ・紙・紙加工品工業	93.1	91.5	▲ 1.7	▲ 0.7	93.0	89.4	▲ 3.9
繊維工業	96.3	91.5	▲ 5.0	43.2	103.6	101.4	▲ 2.1
食料品工業	82.1	87.1	6.1	▲ 8.5	80.1	82.9	3.5
その他工業	90.7	90.9	0.2	8.9	91.0	89.3	▲ 1.9
鉱業	104.0	81.6	▲ 21.5	▲ 17.1	103.7	82.5	▲ 20.4
最終需要財	98.6	89.7	▲ 9.0	▲ 4.8	95.8	87.2	▲ 9.0
投資財	81.7	80.1	▲ 2.0	5.3	76.8	81.6	6.3
資本財	76.2	72.9	▲ 4.3	8.0	69.4	77.1	11.1
建設財	92.4	94.2	1.9	1.4	91.6	89.8	▲ 2.0
消費財	111.8	97.2	▲ 13.1	▲ 10.4	111.5	90.1	▲ 19.2
耐久消費財	111.0	104.5	▲ 5.9	29.0	109.1	109.7	0.5
非耐久消費財	111.9	97.0	▲ 13.3	▲ 11.3	111.8	89.5	▲ 19.9
生産財	93.1	93.3	0.2	6.8	90.9	90.6	▲ 0.3
鉱工業用生産財	93.1	93.4	0.3	7.5	90.7	90.6	▲ 0.1
その他用生産財	92.6	92.2	▲ 0.4	0.5	92.5	90.6	▲ 2.1

出 荷	原 指 数				季 節 調 整 済 指 数		
	9月確報	10月速報	前 月 比	前年同月比	9月確報	10月速報	前 月 比
鉱工業	92.0	89.4	▲ 2.8	▲ 0.8	88.7	87.6	▲ 1.2
製造工業	92.0	89.4	▲ 2.8	▲ 0.8	88.7	87.6	▲ 1.2
鉄鋼業	98.0	97.4	▲ 0.6	28.5	97.8	95.2	▲ 2.7
非鉄金属工業	93.9	101.1	7.7	▲ 3.1	87.6	96.0	9.6
金属製品工業	87.1	92.1	5.7	▲ 0.5	87.6	85.5	▲ 2.4
汎用・生産用機械工業	89.9	78.6	▲ 12.6	9.0	74.7	89.1	19.3
電気機械工業	113.0	96.5	▲ 14.6	2.8	102.6	93.9	▲ 8.5
輸送機械工業	70.1	72.9	4.0	8.5	67.5	71.3	5.6
窯業・土石製品工業	94.5	95.8	1.4	0.9	95.3	93.0	▲ 2.4
化学・石油石炭製品工業	99.8	90.6	▲ 9.2	▲ 8.9	98.3	84.7	▲ 13.8
プラスチック製品工業	102.4	103.5	1.1	▲ 0.7	104.7	99.9	▲ 4.6
パルプ・紙・紙加工品工業	89.4	90.8	1.6	▲ 0.8	87.2	87.6	0.5
繊維工業	94.9	94.8	▲ 0.1	29.7	99.5	102.7	3.2
食料品工業	79.5	81.5	2.5	▲ 7.7	81.8	81.6	▲ 0.2
その他工業	88.5	85.2	▲ 3.7	▲ 1.8	87.2	84.3	▲ 3.3
鉱業	93.2	91.0	▲ 2.4	▲ 3.6	93.2	87.5	▲ 6.1
最終需要財	93.4	83.4	▲ 10.7	▲ 5.2	89.1	84.6	▲ 5.1
投資財	86.7	76.7	▲ 11.5	0.8	77.3	79.6	3.0
資本財	85.0	70.3	▲ 17.3	1.6	72.8	75.9	4.3
建設財	91.5	94.2	3.0	▲ 0.8	91.0	89.1	▲ 2.1
消費財	100.4	90.6	▲ 9.8	▲ 9.9	102.0	89.4	▲ 12.4
耐久消費財	102.1	82.1	▲ 19.6	▲ 14.0	100.9	88.5	▲ 12.3
非耐久消費財	100.4	90.8	▲ 9.6	▲ 9.7	102.2	88.9	▲ 13.0
生産財	91.1	93.6	2.7	2.1	88.5	90.8	2.6
鉱工業用生産財	92.5	94.8	2.5	2.4	89.5	91.7	2.5
その他用生産財	82.0	85.6	4.4	▲ 0.5	80.0	80.3	0.4

在 庫	原 指 数				季 節 調 整 済 指 数		
	9月確報	10月速報	前 月 比	前年同月比	9月確報	10月速報	前 月 比
鉱 工 業	97.9	100.3	2.5	3.0	98.1	99.7	1.6
製造工業	97.9	100.3	2.5	3.1	98.1	99.7	1.6
鉄鋼業	76.2	74.8	▲	▲ 26.4	84.0	83.2	▲
非鉄金属工業	112.6	106.4	▲	9.0	108.1	105.9	▲
金属製品工業	185.3	184.4	▲	14.0	175.7	176.3	0.3
汎用・生産用機械工業	83.4	86.1	3.2	▲ 8.2	98.3	85.3	▲
電気機械工業	177.8	193.4	8.8	26.0	193.5	186.9	▲
輸送機械工業							
窯業・土石製品工業	185.7	181.9	▲	13.5	178.1	179.8	1.0
化学・石油石炭製品工業	88.9	93.5	5.2	2.2	87.4	94.5	8.1
プラスチック製品工業	117.7	121.1	2.9	0.0	115.2	118.1	2.5
パルプ・紙・紙加工品工業	106.3	106.8	0.5	2.0	104.7	103.4	▲
繊維工業	91.0	90.3	▲	9.3	93.3	93.3	0.0
食料品工業	81.4	89.9	10.4	15.0	81.4	83.9	3.1
その他工業	81.4	91.6	12.5	▲ 9.2	81.2	94.0	15.8
鉱業	138.1	103.5	▲	▲ 15.4	138.7	101.4	▲
最終需要財	93.0	98.5	5.9	2.0	96.2	95.3	▲
投資財	101.3	102.7	1.4	▲ 6.5	109.8	100.8	▲
資本財	93.5	96.4	3.1	▲ 7.9	108.1	94.5	▲
建設財	115.9	114.8	▲	▲ 3.8	111.8	113.6	1.6
消費財	88.1	96.0	9.0	8.0	88.4	92.1	4.2
耐久消費財	112.0	145.5	29.9	8.0	107.0	149.6	39.8
非耐久消費財	87.2	94.0	7.8	7.9	87.8	89.9	2.4
生産財	100.3	101.1	0.8	3.5	99.0	101.0	2.0
鉱工業用生産財	99.8	100.8	1.0	3.1	98.4	101.3	2.9
その他用生産財	103.3	103.3	0.0	5.9	102.1	102.3	0.2

在 庫 率	原 指 数				季 節 調 整 済 指 数		
	9月確報	10月速報	前 月 比	前年同月比	9月確報	10月速報	前 月 比
鉱 工 業	117.4	136.5	16.3	20.9	125.4	144.6	15.3
製造工業	117.3	136.6	16.5	21.1	125.2	144.7	15.6
鉄鋼業	79.3	76.9	▲	▲ 36.7	84.6	90.4	6.9
非鉄金属工業	120.0	105.2	▲	10.3	126.6	110.1	▲
金属製品工業	220.4	197.4	▲	19.3	210.7	208.0	▲
汎用・生産用機械工業	70.1	158.9	126.7	▲ 24.2	141.4	118.7	▲
電気機械工業	146.5	134.5	▲	17.4	168.2	145.6	▲
輸送機械工業							
窯業・土石製品工業	253.9	242.4	▲	33.0	232.8	239.8	3.0
化学・石油石炭製品工業	120.4	168.0	39.5	72.7	136.2	211.3	55.1
プラスチック製品工業	111.0	114.1	2.8	3.4	105.2	115.2	9.5
パルプ・紙・紙加工品工業	120.5	116.0	▲	▲ 1.3	120.9	118.4	▲
繊維工業	124.3	144.5	16.3	11.5	134.6	150.7	12.0
食料品工業	117.4	129.6	10.4	30.1	109.0	124.8	14.5
その他工業	80.1	115.8	44.6	8.6	78.2	123.6	58.1
鉱業	148.8	112.5	▲	▲ 13.9	148.3	110.1	▲
最終需要財	112.3	137.7	22.6	7.3	124.2	128.8	3.7
投資財	102.5	142.4	38.9	▲ 14.8	138.7	116.9	▲
資本財	75.6	152.4	101.6	▲ 23.6	139.8	117.3	▲
建設財	138.8	128.8	▲	4.5	130.2	134.3	3.1
消費財	117.1	135.4	15.6	23.4	116.9	136.9	17.1
耐久消費財	105.0	227.2	116.4	67.2	98.0	247.6	152.7
非耐久消費財	117.5	131.7	12.1	21.2	117.7	132.8	12.8
生産財	119.6	136.0	13.7	28.3	125.8	153.7	22.2
鉱工業用生産財	120.4	140.2	16.4	33.0	127.8	161.1	26.1
その他用生産財	114.6	110.1	▲	0.8	115.8	113.6	▲