

令和3年12月17日

四国地域の経済動向（概要） （令和3年10月分）

～四国地域の経済は、持ち直しの動きに足踏み感がみられる～（→）
（持ち直しの動きに足踏み感がみられる）

生産（→） 鉱工業生産は、一進一退で推移している。《一進一退で推移》
鉱工業生産指数は、前月比が2カ月ぶりの低下となった。

個人消費（↗） 個人消費は、一部に弱い動きがみられるものの、持ち直しの動きがみられる。
《持ち直しの動きに足踏み感》

百貨店・スーパー販売額（全店）は、5カ月ぶりに前年を上回った。
コンビニエンスストア（全店）の販売額は、2カ月連続で前年を上回った。
家電大型専門店販売額は、2カ月連続で前年を上回った。
乗用車新車新規登録・届出台数は、5カ月連続で前年を下回った。

住宅着工（→） 新設住宅着工は、持ち直しの動きがみられる。《持ち直しの動き》
新設住宅着工戸数は、4カ月ぶりに前年を下回った。

公共工事（↘） 公共工事は、減少の動きがみられる。《増加の動き》
公共工事請負金額は、4カ月連続で前年を下回った。

設備投資（→） 設備投資計画は、前年度を上回る見込み。《前年度を上回る》
令和3年度の設備投資計画額は、3年ぶりに前年度を上回る見込み。

雇用（→） 雇用情勢は、弱い動きがみられる。《弱い動き》
有効求人倍率は4カ月ぶりに上昇し、一般新規求人数は7カ月連続で前年を上回った。

倒産（→） 企業倒産は、落ち着いた動きがみられる。《落ち着いた動き》
倒産件数は2カ月連続で前年を下回り、負債総額は4カ月ぶりに前年を下回った。

注意：（ ）内は基調判断の動き。→は据え置き、↗は上方修正、↘は下方修正を示す。（ ）内は前月の基調判断を記載している。

【四国の経済指標】

令和3年10月

	四 国		全 国			
	前月比 (%)	前年同月比 (%)	前月比 (%)	前年同月比 (%)		
鉱工業生産指数 （平成27年=100、季節調整済 前年同月比は原指数）	88.4	▲ 4.7	1.4	90.5	1.1	▲ 4.7
鉱工業出荷指数（〃）	87.6	▲ 1.2	▲ 0.8	88.3	2.0	▲ 6.1
鉱工業在庫指数（〃）	99.7	1.6	3.0	98.9	0.8	2.4
百貨店・スーパー販売額（単位：億円）（全店）	455		0.9	16,518		1.3
			0.3			0.9
コンビニエンスストア販売額（単位：億円）	240		2.3	9,927		▲ 0.2
家電大型専門店販売額（単位：億円）	74		2.4	3,511		1.9
乗用車新車新規登録・届出台数（単位：台）	6,885		▲ 34.8	230,495		▲ 32.2
新設住宅着工戸数（単位：戸）	1,760		▲ 4.2	78,004		10.4
公共工事請負金額（単位：億円）	409		▲ 21.8	10,767		▲ 19.8
有効求人倍率（季節調整済）	1.25	（前月差	0.02）	1.15	（前月差	▲ 0.01）
企業倒産件数（単位：件）	8		▲ 20.00	525		▲ 15.86

（本発表資料のお問い合わせ先）
四国経済産業局 総務企画部参事官（調査担当） 三好
担当者：三野、山本
電話：087-811-8509（直通）
URL：<https://www.shikoku.meti.go.jp/>

※前月比、前年同月比は、増減率を示す。

四国地域の経済動向

(令和3年10月分)

1. 鉱工業生産 ～一進一退～

当月の鉱工業指数をみると、前月比では、生産は2カ月ぶりの低下、出荷は2カ月連続の低下、在庫は3カ月ぶりの上昇、在庫率は2カ月連続の上昇となった。なお、前年同月比では、生産は7カ月連続の上昇、出荷は7カ月ぶりの低下、在庫は14カ月ぶりの上昇、在庫率は3カ月ぶりの上昇となった。

生産は、前月比4.7%減(前年同月比1.4%増)となり、生産指数(季節調整済)は88.4となった。業種別にみると、化学・石油石炭製品工業、電気機械工業、パルプ・紙・紙加工品工業などが低下し、汎用・生産用機械工業、食料品工業、輸送機械工業などが上昇した。出荷は、前月比1.2%減(前年同月比0.8%減)となった。業種別にみると、化学・石油石炭製品工業、電気機械工業、プラスチック製品工業などが低下し、汎用・生産用機械工業、非鉄金属工業、輸送機械工業などが上昇した。在庫は、前月比1.6%増(前年同月比3.0%増)となった。業種別にみると、化学・石油石炭製品工業、その他工業、プラスチック製品工業などが上昇し、汎用・生産用機械工業、非鉄金属工業、パルプ・紙・紙加工品工業などが低下した。在庫率は、前月比15.3%増(前年同月比20.9%増)となった。

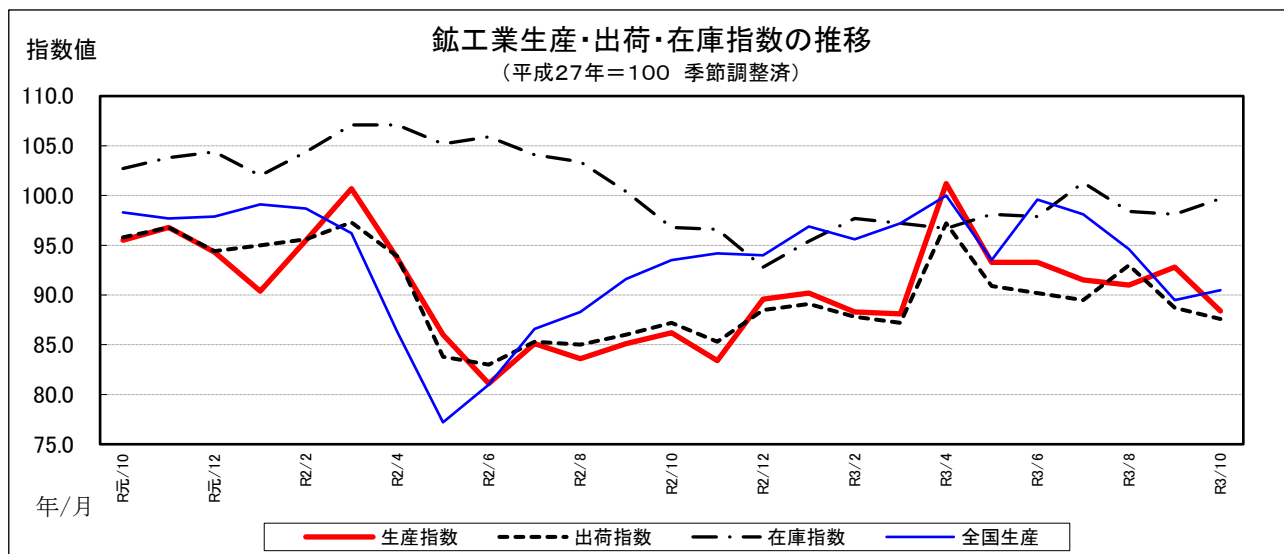
【鉱工業生産・出荷・在庫指数(季節調整済) 平成27年=100】

(増減率：%)

前月(年、期)比	R2	R3/5	R3/6	R3/7	R3/8	R3/9	R3/10
生産指数	▲ 8.3	▲ 7.8	0.0	▲ 1.9	▲ 0.5	2.0	▲ 4.7
出荷指数	▲ 8.4	▲ 6.5	▲ 0.8	▲ 0.8	3.9	▲ 4.6	▲ 1.2
在庫指数	▲ 12.6	1.4	▲ 0.2	3.5	▲ 2.9	▲ 0.3	1.6

※最新月は速報値

(出所：四国経済産業局)



2. 個人消費 ～一部に弱い動きが見られるものの、持ち直しの動き～

(1) 小売販売

当月の百貨店・スーパー257店(百貨店4店とスーパー253店)の販売額は454.6億円で、前年同月比0.9%増と5カ月ぶりに前年を上回った。

業態別にみると、百貨店4店の販売額は61.7億円で、前年同月比6.6%増と5カ月ぶりに前年を上回った。品目別にみると、「その他の商品」が、引き続き高級時計が堅調に推移したほか、美術工芸品に大口の納品があったことなどから3カ月ぶりに、「身の回り品」が、引き続き高級インポートブランドバッグなどが堅調に推移したほか、アクセサリなどにも動きがみられたことなどから5カ月ぶりに前年を上回った。一方、「飲食料品」が、まん延防止等重点措置適用解除直後の上旬の入店客数の戻りが悪く催事が盛り上がり欠けたことなどから5カ月連続で前年を下回った。

スーパー253店の販売額は392.9億円で、前年同月比0.1%増と5カ月ぶりに前年を上回った。品目別にみると、「飲食料品」が、引き続き内食傾向で冷凍食品、アルコール飲料などが好調だったことなどから2カ月ぶりに前年を上回った。一方、「身の回り品」が、婦人靴やエコバッグなどが低調だったことなどから5カ月連続で、「衣料品」が、前半

の気温高で秋冬物衣料の動きが悪かったことなどから3カ月連続で前年を下回った。

コンビニエンスストア1,601店の商品販売額及びサービス売上高は239.9億円で、前年同月比2.3%増と2カ月連続で前年を上回った。ソフトドリンク、アイスクリーム、アルコール飲料、タバコなどの動きが良かった。一方、おでん、チルドカップ飲料などの動きが鈍かった。

家電大型専門店の販売額は74.1億円で、前年同月比2.4%増となった。新商品の発売時期の違いで前年売上との差が生じた携帯電話や、前半の気温高とその後の急激な気温低下が需要喚起となったエアコンが伸長。

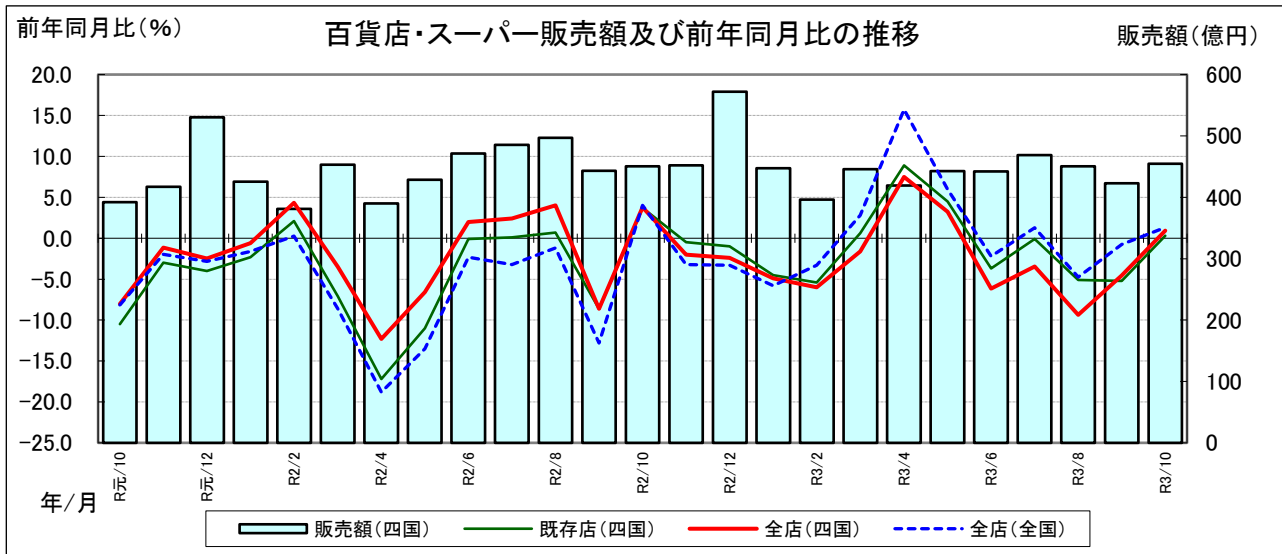
【百貨店・スーパー販売額】

(増減率:%)

前年同月(年、期)比	R2	R3/5	R3/6	R3/7	R3/8	R3/9	R3/10
全 店	▲ 1.7	3.2	▲ 6.2	▲ 3.5	▲ 9.3	▲ 4.5	0.9
既存店	▲ 3.4	4.5	▲ 3.7	▲ 0.1	▲ 5.1	▲ 5.2	0.3

※最新月は速報値

(出所：四国経済産業局)



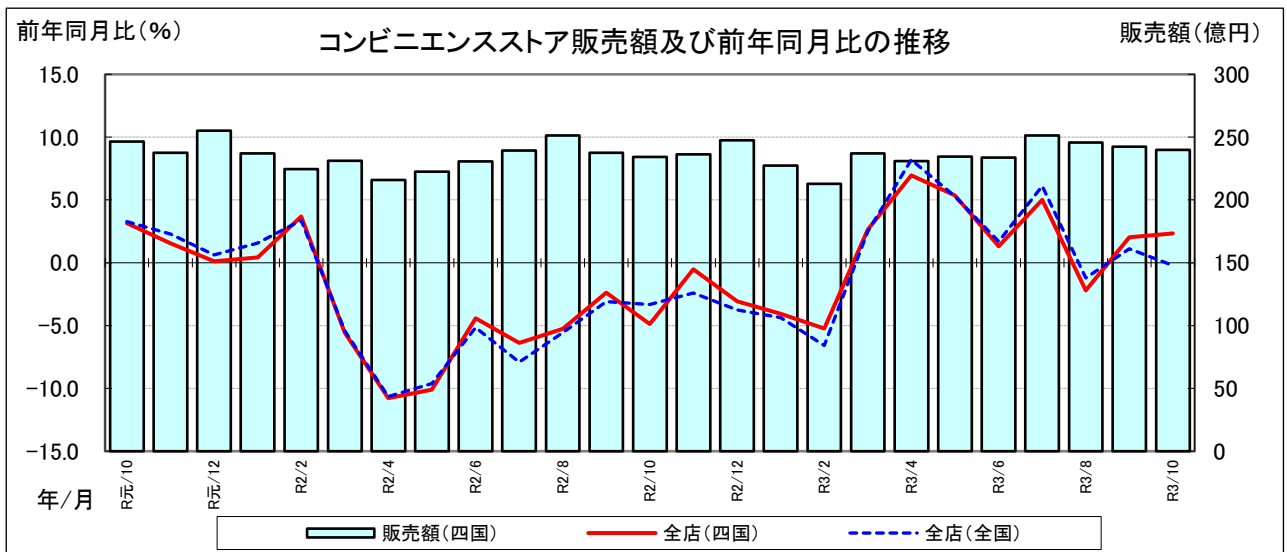
【コンビニエンスストア販売額】

(増減率:%)

前年同月(年、期)比	R2	R3/5	R3/6	R3/7	R3/8	R3/9	R3/10
全 店	▲ 4.2	5.4	1.3	5.0	▲ 2.2	2.0	2.3

※最新月は速報値

(出所：経済産業省)



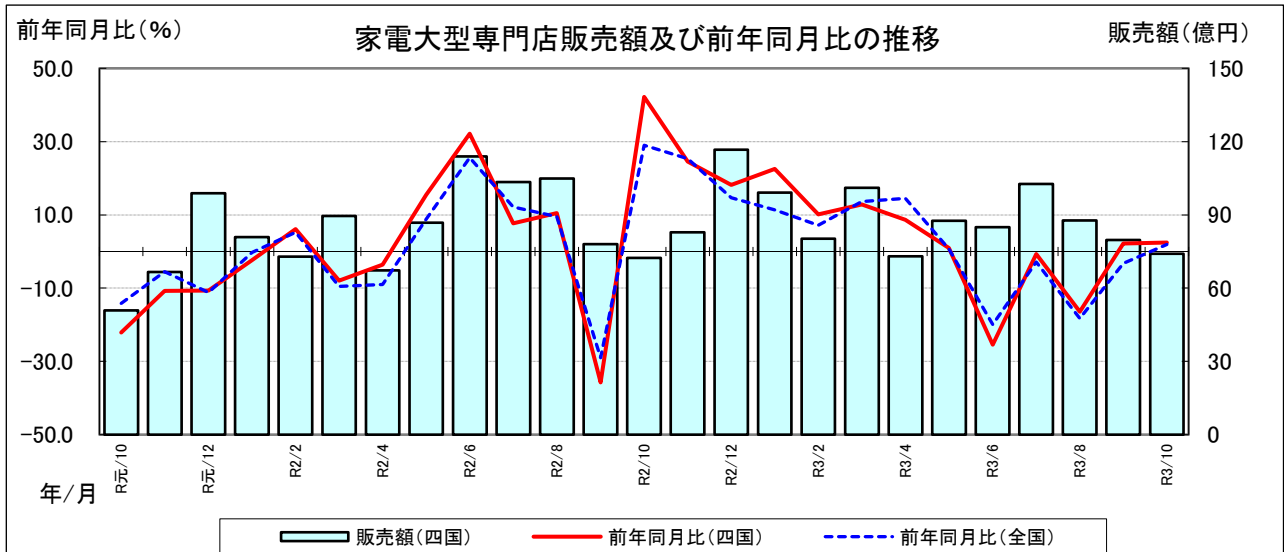
【家電大型専門店販売額】

(増減率:%)

前年同月(年)比	R2	R3/5	R3/6	R3/7	R3/8	R3/9	R3/10
全店	6.1	0.9	▲ 25.4	▲ 0.7	▲ 16.4	2.2	2.4

※最新月は速報値

(出所:経済産業省)



(2)乗用車新車新規登録・届出台数

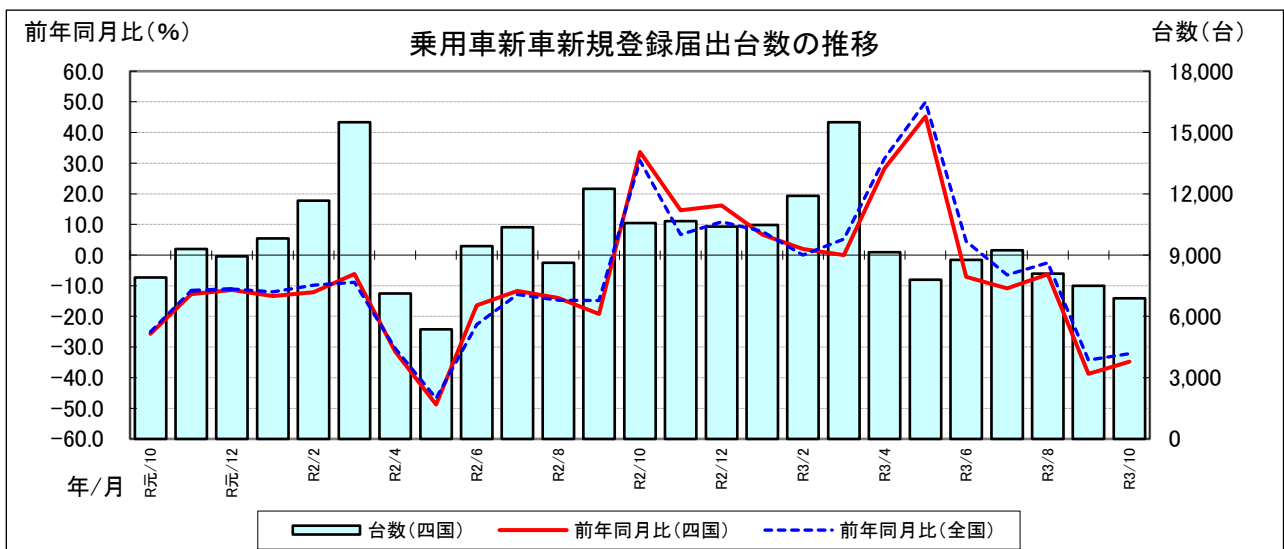
当月の乗用車新車新規登録・届出台数は、6,885台となり、前年同月比34.8%減となった。車種別でみると、普通乗用車が前年同月比31.9%減、小型乗用車が同39.5%減、軽乗用車が同34.2%減となった。

【乗用車新車新規登録・届出台数】

(増減率:%)

前年同月(年)比	R2	R3/5	R3/6	R3/7	R3/8	R3/9	R3/10
	▲ 10.7	45.2	▲ 7.1	▲ 10.8	▲ 6.2	▲ 38.8	▲ 34.8

(出所:四国運輸局データを加工)



3. 住宅着工 ～持ち直しの動き～

当月の新設住宅着工戸数は、1,760戸で、前年同月比4.2%減となり、4カ月ぶりに前年を下回った。

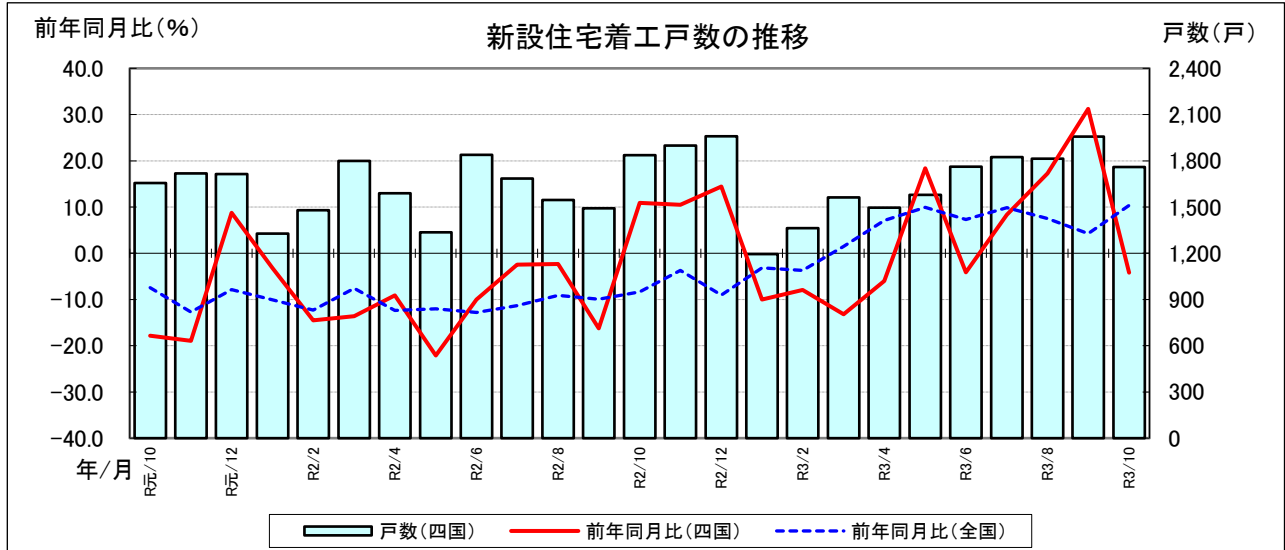
区分別でみると、持家が前年同月比27.8%増、貸家が同9.8%減、分譲住宅は同56.3%減となった。

【新設住宅着工戸数】

(増減率: %)

	R2	R3/5	R3/6	R3/7	R3/8	R3/9	R3/10
前年同月(年)比	▲ 5.2	18.4	▲ 4.1	8.3	17.3	31.2	▲ 4.2

(出所: 国土交通省)



4. 公共工事 ～減少の動き～

当月の公共工事の発注状況を請負金額でみると409億円で、前年同月比21.8%減と4カ月連続で前年を下回った。前年同月累計比では0.2%減と7カ月ぶりに前年を下回った。

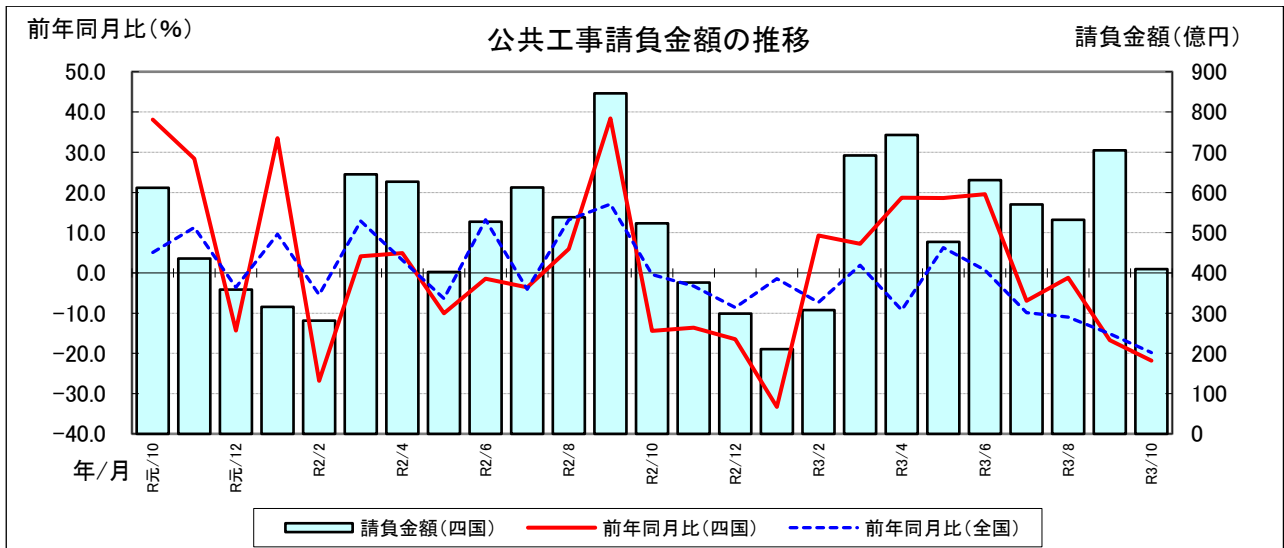
発注者別では、国が前年同月比0.9%増、県が同9.1%減、市町村が同38.7%減、その他の公共的団体が同43.2%増、独立行政法人等が同59.8%減となった。

【公共工事請負金額】

(増減率: %)

	R2	R3/5	R3/6	R3/7	R3/8	R3/9	R3/10
前年同月(年度)比	▲ 0.3	18.6	19.6	▲ 6.9	▲ 1.2	▲ 16.7	▲ 21.8
前年度同月累計比	-	18.6	19.0	11.7	9.1	2.9	▲ 0.2

出所: 西日本建設業保証(株)



5. 設備投資 ～前年度を上回る見込み～

令和3年度の設備投資計画は、前年度比0.5%増となっている。

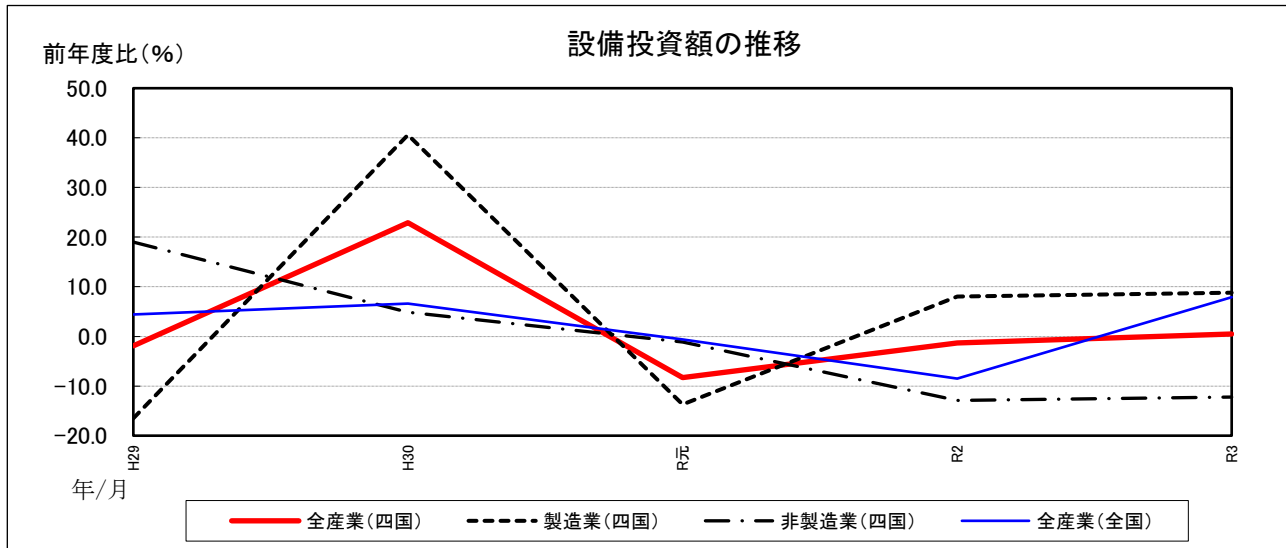
業種別では、製造業が前年度比8.8%増、非製造業が同12.2%減となっている。

【設備投資額(含む土地投資額)】

(前年度比:%)

	H29年度実績	H30年度実績	R元年度実績	R2年度実績	R3年度計画
全産業	▲ 1.9	22.9	▲ 8.3	▲ 1.3	0.5
製造業	▲ 16.5	40.6	▲ 13.7	8.0	8.8
非製造業	19.0	4.9	▲ 1.1	▲ 12.9	▲ 12.2

(出所:日本銀行)



6. 貿易 ～輸出は減少、輸入は増加～

(1) 輸出

当月の輸出通関額(円ベース)は846億円で、非鉄金属、有機化合物などが増加したものの、船舶、原動機などが減少したため、前年同月比1.1%減と、4カ月ぶりに前年を下回った。

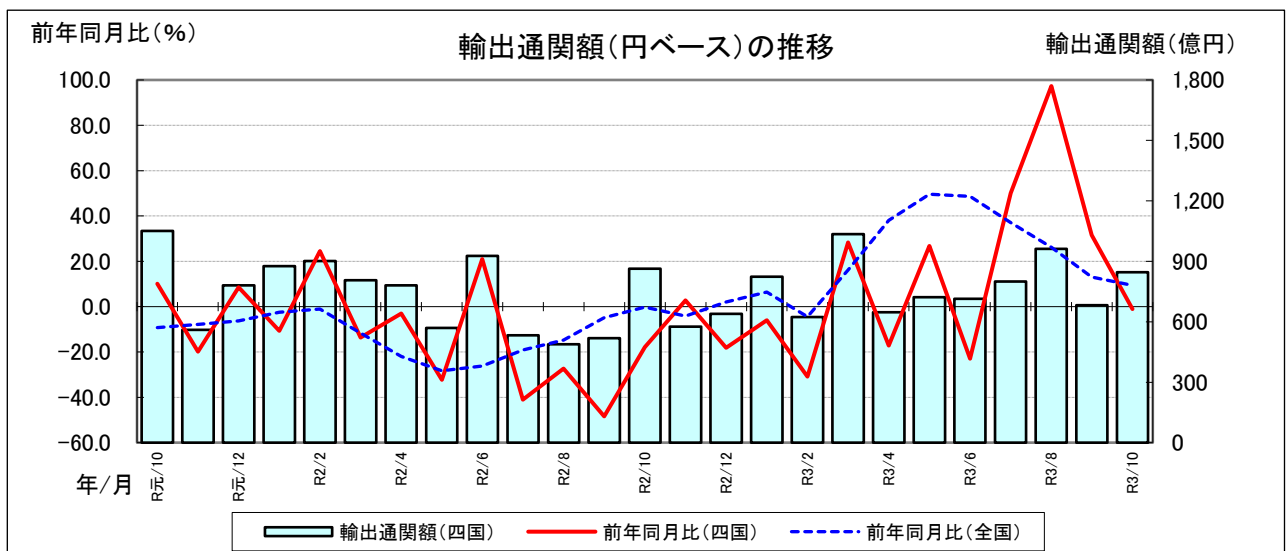
【輸出通関額】

(増減率:%)

	R2	R3/5	R3/6	R3/7	R3/8	R3/9	R3/10
前年同月(年)比	▲ 15.5	26.7	▲ 23.0	50.0	97.3	31.5	▲ 1.1

※最新月は速報値。

(出所:神戸税関)



(2) 輸入

当月の輸入通関額(円ベース)は1,171億円で、金属製品、天然ガス及び製造ガスなどが減少したものの、石炭、原油及び粗油などが増加したため、前年同月比21.6%増と、9カ月連続で前年を上回った。

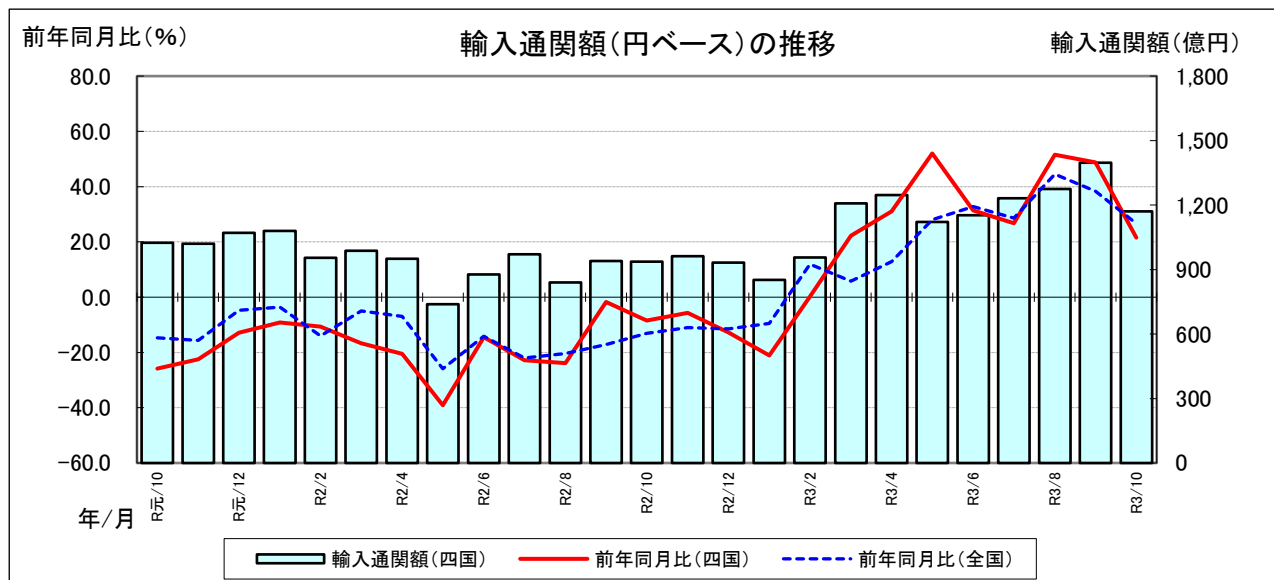
【輸入通関額】

(増減率:%)

	R2	R3/5	R3/6	R3/7	R3/8	R3/9	R3/10
前年同月(年)比	▲ 15.0	53.2	31.4	26.7	51.6	48.8	21.6

※最新月は速報値。

(出所:神戸税関)



7. 雇 用 ～弱い動き～

当月の雇用情勢をみると、有効求人倍率(季節調整済)は1.25倍で、4カ月ぶりの上昇となった。

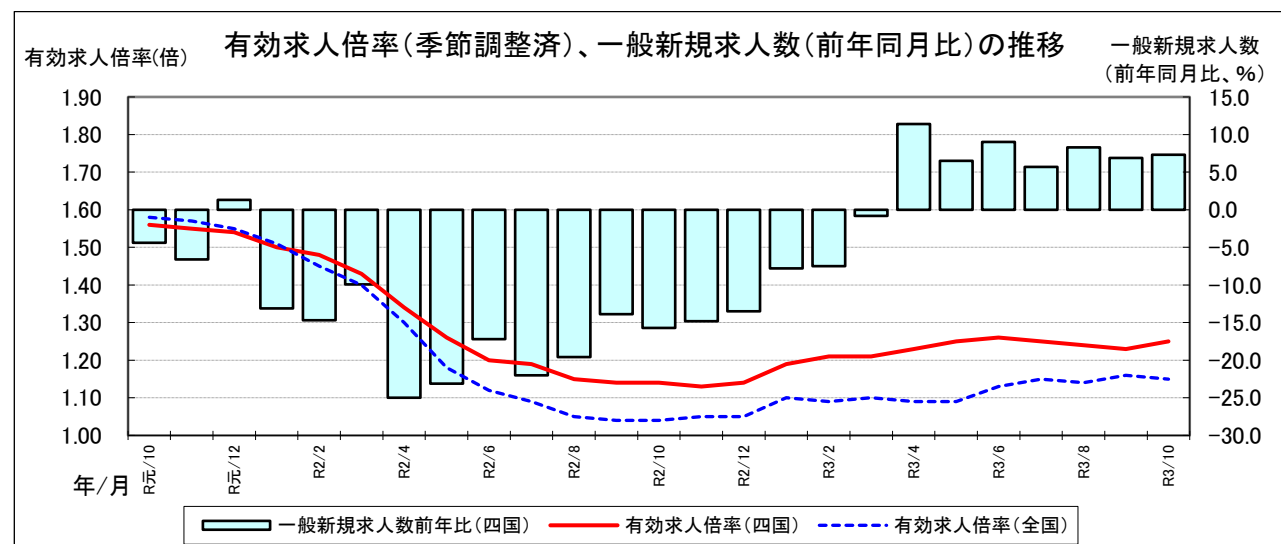
産業別の一般新規求人数(新規学卒、パートタイムを除く)をみると、「運輸業、郵便業」、「複合サービス事業」などが前年を下回ったものの、「サービス業(他に分類されないもの)」、「製造業」などが前年を上回り、全体では前年同月比7.3%増と、7カ月連続で前年を上回った。

【雇用】

(倍、増減率:%)

	R2	R3/5	R3/6	R3/7	R3/8	R3/9	R3/10
有効求人倍率(季節調整済)	1.26	1.25	1.26	1.25	1.24	1.23	1.25
一般新規求人数(前年同月(年)比)	▲ 16.9	6.5	9.0	5.7	8.3	6.9	7.3

(出所:厚生労働省、四国4県の労働局データを加工)



8. 企業倒産 ～倒産件数は、落ち着いた動き～

当月の企業倒産状況を見ると、倒産件数は8件で前年同月比20.0%減と、2カ月連続で前年を下回るなど、ここ10年ほど落ち着いた動きが続いている。また、大型倒産の影響により、負債総額は14億円で、前年同月比44.0%減と、4カ月ぶりに前年を下回った。

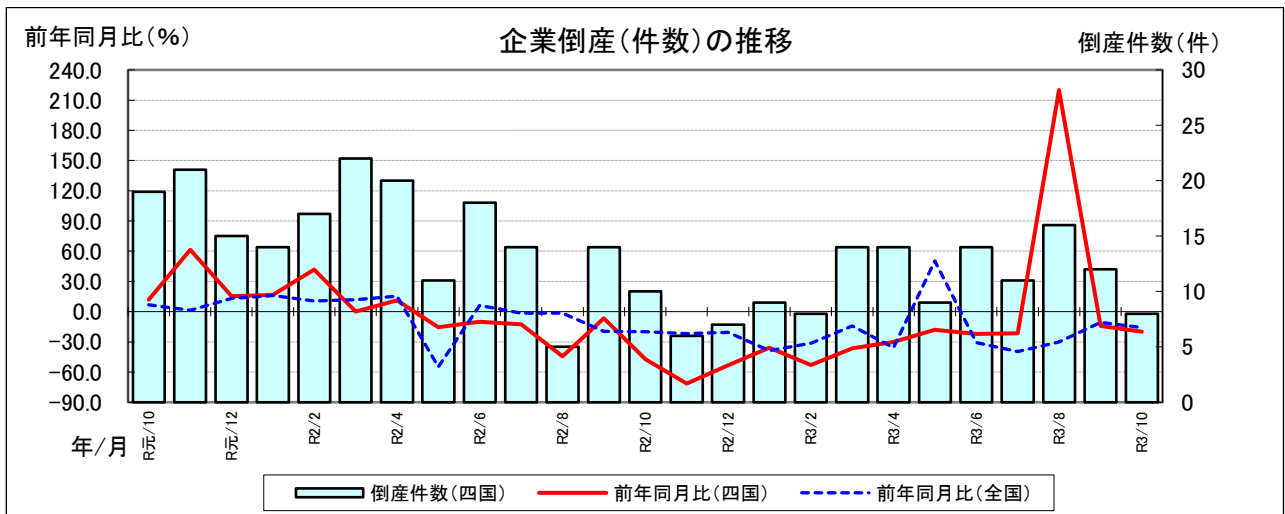
10月の過去10年間をみると、倒産件数は最少、負債総額は9番目となっている。原因別では、販売不振が5件、既往のシワ寄せが2件、放漫経営が1件となっている。また、業態別では小売業、サービス業他が各3件、建設業、不動産業が各1件となっている。

【企業倒産】

(件、負債総額:百万円)

	R2	R3/5	R3/6	R3/7	R3/8	R3/9	R3/10
件数	158	9	14	11	16	12	8
負債総額	29,897	775	1,381	2,278	4,467	7,168	1,395

(出所: (株)東京商工リサーチ)



9. 消費者物価 ～おおむね横ばい～

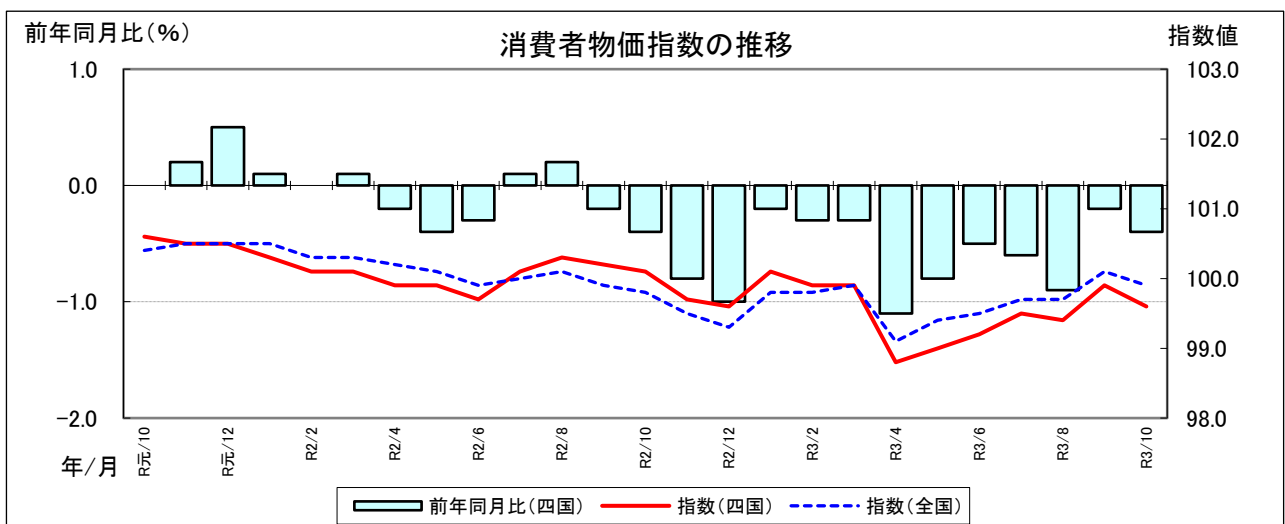
当月の消費者物価指数は99.6で、教養娯楽、光熱・水道などが上昇したものの、交通・通信、食料などが低下したことから0.3%の減少となった。また、前年同月比は、光熱・水道、教養娯楽などが上昇したものの、交通・通信、食料などが低下したことから0.4%の減少となった。

【消費者物価指数 令和2年=100】

(増減率: %)

	R2	R3/5	R3/6	R3/7	R3/8	R3/9	R3/10
前月(年)比	▲ 0.2	0.2	0.2	0.2	▲ 0.1	0.5	▲ 0.3

(出所: 総務省)



10. 県別指標（令和3年10月分）

① 鉱工業生産指数（令和3年9月分）

（平成27年=100）

	徳島	香川	愛媛	高知	四国	全国
季節調整済指数	103.1	98.2	87.8	90.6	92.8	89.5
前月比（%）	▲ 1.9	0.2	▲ 5.2	▲ 0.8	2.0	▲ 5.4
前年同月比（%）	8.3	11.9	▲ 7.0	▲ 3.5	9.1	▲ 2.3

② 百貨店・スーパー販売状況

（単位：億円）

	徳島	香川	愛媛	高知	四国	全国
販売金額	72.5	145.8	176.4	60.0	454.6	16,518
全店前年同月比（%）	1.9	▲ 0.4	1.5	1.4	0.9	1.3
既存店前年同月比（%）	0.7	▲ 0.1	0.1	1.4	0.3	0.9

③ 乗用車新車新規登録・届出台数

（単位：台）

	徳島	香川	愛媛	高知	四国	全国
登録・届出台数	1,313	1,992	2,269	1,311	6,885	230,495
前年同月比（%）	▲ 34.4	▲ 32.5	▲ 37.6	▲ 33.7	▲ 34.8	▲ 32.2

④ 新設住宅着工戸数

（単位：戸）

	徳島	香川	愛媛	高知	四国	全国
着工戸数	349	439	696	276	1,760	78,004
前年同月比（%）	10.8	27.2	▲ 12.5	▲ 27.7	▲ 4.2	10.4

⑤ 公共工事

（単位：億円）

	徳島	香川	愛媛	高知	四国	全国
請負金額	113	53	119	123	409	10,767
前年同月比（%）	▲ 3.2	▲ 31.9	▲ 33.9	▲ 16.6	▲ 21.8	▲ 19.8
今年度累計請負額	1,005	708	1,135	1,219	4,067	100,505
前年度同月累計比（%）	▲ 4.4	0.4	▲ 6.2	9.8	▲ 0.2	▲ 8.2

⑥ 有効求人倍率

（単位：倍）

	徳島	香川	愛媛	高知	四国	全国
倍率	1.25	1.38	1.27	1.07	1.25	1.15

⑦ 企業倒産

（単位：件、百万円）

	徳島	香川	愛媛	高知	四国	全国
倒産件数	0	2	5	1	8	525
負債総額	0	350	555	490	1,395	98,464

⑧ 消費者物価指数

（令和2年=100）

	徳島市	高松市	松山市	高知市	四国	全国
消費者物価指数	100.1	99.6	99.6	99.8	99.6	99.9
前月比（%）	▲ 0.4	▲ 0.4	▲ 0.1	▲ 0.2	▲ 0.3	▲ 0.2
前年同月比（%）	0.1	▲ 0.4	▲ 0.3	▲ 0.2	▲ 0.4	0.1

※四捨五入の関係で各県の合計と四国数値が合わない場合がある。

※年度累計請負額は、各月十万円以下を四捨五入して数値を合計している。

主要経済指標 (1)

単位 年月	生産																		出荷						在庫						単位 年月
	四国						全国						四国			全国			四国			全国									
	指数	前月比	前年同月比	指数	前月比	前年同月比	指数	前月比	前年同月比	指数	前月比	前年同月比	指数	前月比	前年同月比	指数	前月比	前年同月比	指数	前月比	前年同月比	指数	前月比	前年同月比							
	%	%	%	%	%	%	%	%	%	%	%	%	%	%	%	%	%	%	%	%	%	%	%	%							
H28平均	98.3		▲ 1.7	100.0		0.0	97.8		▲ 2.2	99.7		▲ 0.3	92.6		▲ 7.7	94.9		▲ 3.2	H28平均												
H29平均	97.2		▲ 1.1	103.1		3.1	97.9		0.1	102.2		2.5	90.8		▲ 1.9	98.8		4.1	H29平均												
H30平均	96.8		▲ 0.4	104.2		1.1	96.9		▲ 1.0	103.0		0.8	102.0		12.3	100.5		1.7	H30平均												
R元平均	96.3		▲ 0.5	101.1		▲ 3.0	96.9		0.0	100.2		▲ 2.7	102.4		0.4	101.7		1.2	R元平均												
R2平均	88.3		▲ 8.3	90.6		▲ 10.4	88.8		▲ 8.4	89.6		▲ 10.6	89.5		▲ 12.6	93.2		▲ 8.4	R2平均												
R2/10	86.2	1.3	▲ 8.3	93.5	2.1	▲ 3.4	87.2	1.4	▲ 6.7	92.7	2.2	▲ 3.3	96.8	▲ 3.6	▲ 7.0	96.6	▲ 1.0	▲ 8.1	R2/10												
R2/11	83.4	▲ 3.2	▲ 15.2	94.2	0.7	▲ 4.1	85.3	▲ 2.2	▲ 13.5	93.5	0.9	▲ 4.1	96.6	▲ 0.2	▲ 7.8	95.4	▲ 1.2	▲ 9.1	R2/11												
R2/12	89.6	7.4	▲ 3.2	94.0	▲ 0.2	▲ 2.9	88.5	3.8	▲ 3.5	92.9	▲ 0.6	▲ 3.2	92.8	▲ 3.9	▲ 12.6	96.0	0.6	▲ 8.4	R2/12												
R3/1	90.2	0.7	▲ 2.4	96.9	3.1	▲ 5.3	89.1	0.7	▲ 8.5	95.6	2.9	▲ 5.3	95.4	2.8	▲ 6.5	95.1	▲ 0.9	▲ 10.2	R3/1												
R3/2	88.3	▲ 2.1	▲ 6.9	95.6	▲ 1.3	▲ 2.0	87.8	▲ 1.5	▲ 8.0	94.4	▲ 1.3	▲ 3.2	97.7	2.4	▲ 6.4	94.4	▲ 0.7	▲ 9.5	R3/2												
R3/3	88.1	▲ 0.2	▲ 10.4	97.2	1.7	3.4	87.2	▲ 0.7	▲ 7.7	94.8	0.4	3.4	97.2	▲ 0.5	▲ 9.2	94.8	0.4	▲ 9.8	R3/3												
R3/4	101.2	14.9	8.1	100.0	2.9	15.8	97.2	11.5	3.5	97.7	3.1	16.2	96.7	▲ 0.5	▲ 9.7	94.7	▲ 0.1	▲ 9.8	R3/4												
R3/5	93.3	▲ 7.8	8.5	93.5	▲ 6.5	21.1	90.9	▲ 6.5	8.4	92.3	▲ 5.5	21.5	98.1	1.4	▲ 6.7	93.7	▲ 1.1	▲ 8.7	R3/5												
R3/6	93.3	0.0	15.1	99.6	6.5	23.0	90.2	▲ 0.8	8.8	96.7	4.8	19.2	97.9	▲ 0.2	▲ 7.6	95.7	2.1	▲ 5.0	R3/6												
R3/7	91.5	▲ 1.9	6.3	98.1	▲ 1.5	11.6	89.5	▲ 0.8	3.6	96.4	▲ 0.3	11.2	101.3	3.5	▲ 2.6	95.0	▲ 0.7	▲ 4.5	R3/7												
R3/8	91.0	▲ 0.5	10.1	94.6	▲ 3.6	8.8	93.0	3.9	10.8	92.2	▲ 4.4	7.2	98.4	▲ 2.9	▲ 4.9	94.9	▲ 0.1	▲ 3.7	R3/8												
R3/9	92.8	2.0	9.1	89.5	▲ 5.4	▲ 2.3	88.7	▲ 4.6	3.1	86.6	▲ 6.1	▲ 4.5	98.1	▲ 0.3	▲ 2.3	98.1	3.4	0.5	R3/9												
R3/10	88.4	▲ 4.7	1.4	90.5	1.1	▲ 4.7	87.6	▲ 1.2	▲ 0.8	88.3	2.0	▲ 6.1	99.7	1.6	3.0	98.9	0.8	2.4	R3/10												

四国：四国経済産業局 全国：経済産業省
 *最新月は速報値、在庫の年平均は期末値。 *前月比は季節調整済指数 *前年同月比は原指数 *全国生産予測指数 11月 9.0% 12月 2.1%

6

単位 年月	百貨店・スーパー販売額										コンビニエンスストア販売額等				家電大型専門店販売額				単位 年月
	四国					全国					四国		全国		四国		全国		
	合計		百貨店		スーパー			合計		百貨店		スーパー		百貨店	スーパー	百貨店	スーパー		
	販売額	前年同月比	前年同月比	販売額	前年同月比	販売額	前年同月比	販売額	前年同月比	販売額	前年同月比	販売額	前年同月比	販売額	前年同月比	販売額	前年同月比	販売額	
億円	%	%	億円	%	億円	%	億円	%	億円	%	百万円	%	億円	%	百万円	%	百万円	%	
	全店舗	既存店	全店舗	既存店	全店舗	既存店	全店舗	既存店	全店舗	既存店	全店舗	既存店	全店舗	既存店	全店舗	既存店	全店舗	既存店	
H28	5,088.5	0.5	▲ 0.8	1,053.7	▲ 4.6	4,034.8	1.9	195,979	▲ 0.4	▲ 0.9	281,330	5.9	114,456	4.1	98,155	0.1	4,182,954	▲ 1.5	H28
H29	5,073.5	▲ 0.3	▲ 1.2	1,030.8	▲ 2.2	4,042.7	0.2	196,025	0.0	0.0	287,472	2.2	117,451	2.4	98,849	0.7	4,311,504	3.1	H29
H30	5,105.3	0.6	▲ 0.9	1,013.0	▲ 1.7	4,092.3	1.2	196,044	0.0	▲ 0.5	289,945	0.9	119,780	2.0	99,367	0.5	4,391,151	2.1	H30
R元	5,092.3	▲ 0.3	▲ 2.4	989.2	▲ 2.3	4,103.1	0.3	193,962	▲ 1.1	▲ 1.3	293,173	1.1	121,841	1.7	100,853	1.5	4,545,374	3.5	R元
R2	5,450.0	▲ 1.7	▲ 3.4	758.4	▲ 23.3	4,691.6	2.9	195,050	▲ 5.4	▲ 6.6	280,816	▲ 4.2	116,423	▲ 4.4	106,955	6.1	4,792,759	5.1	R2
R2/10	450.4	3.8	3.7	57.9	▲ 16.6	392.5	7.4	16,303	4.0	2.9	23,437	▲ 4.9	9,973	▲ 3.3	7,235	42.2	344,427	29.0	R2/10
R2/11	452.0	▲ 2.0	▲ 0.5	62.8	▲ 25.8	389.2	3.5	16,781	▲ 3.2	▲ 3.4	23,632	▲ 0.5	9,700	▲ 2.4	8,292	24.6	400,411	25.3	R2/11
R2/12	572.3	▲ 2.4	▲ 1.0	88.0	▲ 21.3	484.3	2.3	21,036	▲ 3.3	▲ 3.4	24,739	▲ 3.1	10,234	▲ 3.8	11,673	18.1	515,399	14.7	R2/12
R3/1	447.2	▲ 4.9	▲ 4.5	52.0	▲ 39.5	395.2	2.9	16,284	▲ 5.8	▲ 7.2	22,738	▲ 4.1	9,290	▲ 4.4	9,914	22.5	430,596	11.4	R3/1
R3/2	396.2	▲ 6.0	▲ 5.4	47.2	▲ 29.5	349.0	▲ 1.8	14,969	▲ 3.3	▲ 4.8	21,283	▲ 5.2	8,696	▲ 6.6	8,029	10.1	349,167	7.2	R3/2
R3/3	445.8	▲ 1.6	0.6	62.4	▲ 2.4	383.4	▲ 1.5	16,701	2.8	2.9	23,719	2.6	9,789	2.5	10,108	12.9	441,263	13.6	R3/3
R3/4	419.0	7.5	8.9	45.0	78.8	374.0	2.6	15,526	15.7	15.5	23,100	7.0	9,618	8.2	7,303	8.6	351,972	14.5	R3/4
R3/5	442.8	3.2	4.5	43.7	44.9	399.1	0.1	15,410	6.0	5.7	23,453	5.4	9,734	5.3	8,753	0.9	382,023	0.7	R3/5
R3/6	442.3	▲ 6.2	▲ 3.7	58.1	▲ 20.0	384.2	▲ 3.7	16,420	▲ 2.2	▲ 2.3	23,367	1.3	9,731	1.7	8,499	▲ 25.4	378,561	▲ 19.9	R3/6
R3/7	468.6	▲ 3.5	▲ 0.1	69.2	▲ 16.9	399.4	▲ 0.7	17,137	1.3	1.3	25,132	5.0	10,484	6.1	10,262	▲ 0.7	442,195	▲ 2.9	R3/7
R3/8	450.7	▲ 9.3	▲ 5.1	37.4	▲ 47.4	413.3	▲ 3.0	16,079	▲ 4.8	▲ 4.7	24,582	▲ 2.2	10,191	▲ 1.2	8,765	▲ 16.4	369,736	▲ 18.3	R3/8
R3/9	422.9	▲ 4.5	▲ 5.2	45.8	▲ 9.3	377.1	▲ 3.9	15,563	▲ 0.7	▲ 1.3	24,232	2.0	9,973	1.1	7,967	2.2	355,101	▲ 3.3	R3/9
R3/10	454.6	0.9	0.3	61.7	6.6	392.9	0.1	16,518	1.3	0.9	23,987	2.3	9,927	▲ 0.2	7,412	2.4	351,096	1.9	R3/10

四国：四国経済産業局 全国：経済産業省 経済産業省
 *最新月は速報値 *販売額等は商品販売額及びサービス売上高 *最新月は速報値
 *前年（同月）比については、一部補正を行い計算している場合があるため、必ずしも表中の数値を用いて算出した値とは一致しない。 *最新月は速報値 *平成26年1月分から開始した家電大型専門店の調査について、平成27年1月分以降の販売額及び前年同月比を平成28年1月公表より掲載開始した。
 *平成27年7月及び令和2年3月の調査対象事業所の見直しに係る前年（同月）比は、これに伴うギャップを調整するリンク係数で処理した数値で算出している。 *数値は年間補正のため改訂される場合がある。

主 要 経 済 指 標 (2)

単位 年月	乗用車新車新規登録・届出台数				新設住宅着工戸数				公共工事請負額				単位 年度月
	四 国		全 国		四 国		全 国		四 国		全 国		
	台数	前年同月比	台数	前年同月比	戸数	前年同月比	戸数	前年同月比	請負額	前年同月比	請負額	前年同月比	
	%		%		%		%		億円	%	億円	%	
H28	127,409	▲ 2.9	4,146,403	▲ 1.6	21,780	10.2	967,237	▲ 6.4	5,833	14.0	145,395	▲ 4.1	H28
H29	135,630	6.5	4,386,314	5.8	22,944	5.3	964,641	▲ 0.3	5,152	▲ 11.7	139,081	▲ 4.3	H29
H30	136,430	0.6	4,391,089	0.1	20,714	▲ 9.7	942,370	▲ 2.3	5,189	0.7	140,680	1.1	H30
R元	136,325	▲ 0.1	4,301,012	▲ 2.1	20,868	0.7	905,123	▲ 4.0	5,983	15.3	150,255	6.8	R元
R2	121,753	▲ 10.7	3,809,896	▲ 11.4	19,787	▲ 5.2	815,340	▲ 9.9	5,963	▲ 0.3	153,658	2.3	R2
R2/10	10,563	33.7	339,910	30.8	1,837	10.9	70,685	▲ 8.3	524	▲ 14.4	13,426	▲ 0.4	R2/10
R2/11	10,655	14.6	336,903	6.7	1,898	10.5	70,798	▲ 3.7	376	▲ 13.6	8,814	▲ 3.3	R2/11
R2/12	10,391	16.2	315,188	10.9	1,960	14.4	65,643	▲ 9.0	299	▲ 16.5	7,345	▲ 8.6	R2/12
R3/1	10,467	6.7	324,534	7.8	1,194	▲ 10.0	58,448	▲ 3.1	210	▲ 33.3	6,328	▲ 1.4	R3/1
R3/2	11,898	1.9	361,889	▲ 0.0	1,362	▲ 7.9	60,764	▲ 3.7	308	9.3	6,485	▲ 7.3	R3/2
R3/3	15,504	0.0	510,375	5.2	1,562	▲ 13.2	71,787	1.5	692	7.2	15,156	1.9	R3/3
R3/4	9,142	28.3	288,390	31.5	1,495	▲ 6.0	74,521	7.1	743	18.7	20,940	▲ 9.2	R3/4
R3/5	7,798	45.2	261,521	50.0	1,580	18.4	70,178	9.9	477	18.6	14,133	6.3	R3/5
R3/6	8,772	▲ 7.1	296,623	4.5	1,762	▲ 4.1	76,312	7.3	631	19.6	16,508	0.7	R3/6
R3/7	9,236	▲ 10.8	309,460	▲ 6.4	1,825	8.3	77,182	9.9	570	▲ 6.9	13,898	▲ 9.9	R3/7
R3/8	8,094	▲ 6.2	263,599	▲ 2.5	1,813	17.3	74,303	7.5	532	▲ 1.2	11,575	▲ 11.0	R3/8
R3/9	7,491	▲ 38.8	256,963	▲ 34.3	1,958	31.2	73,178	4.3	705	▲ 16.7	12,682	▲ 15.1	R3/9
R3/10	6,885	▲ 34.8	230,495	▲ 32.2	1,760	▲ 4.2	78,004	10.4	409	▲ 21.8	10,767	▲ 19.8	R3/10
資料出所	四国：四国運輸局データを加工 全国：日本自動車販売協会連合会データを加工、確定前の数値のため修正される場合がある。				国土交通省				四国：西日本建設業保証（株） 全国：保証事業会社（※） ※北海道建設業信用保証（株）、東日本建設業保証（株）、西日本建設業保証（株）の各保証事業会社の集計				資料出所

10

単位 年月	貿 易 指 標								雇 用 関 係 指 標								単位 年月		
	輸出通関実績				輸入通関実績				月間有効求職者数				月間有効求人数					有効求人倍率	
	四 国		全 国		四 国		全 国		四 国		全 国		四 国		全 国			四国	全国
	通関額	前年同月比	通関額	前年同月比	通関額	前年同月比	通関額	前年同月比	求職者数	前年同月比	求職者数	前年同月比	求人数	前年同月比	求人数	前年同月比		季節調整済	
百万円		%		億円		%		人		%		人		%		倍			
H28	794,417	▲ 11.3	700,358	▲ 7.4	1,042,291	▲ 19.4	660,420	▲ 15.8	64,055	▲ 5.0	1,865,558	▲ 5.8	88,492	10.0	2,529,959	6.6	1.38	1.36	H28
H29	894,724	12.6	782,865	11.8	1,285,502	23.3	753,792	14.1	61,879	▲ 3.4	1,792,673	▲ 3.9	91,122	3.0	2,696,364	6.6	1.47	1.50	H29
H30	1,008,083	12.7	814,788	4.1	1,435,874	11.7	827,033	9.7	59,781	▲ 3.4	1,724,517	▲ 3.8	92,857	1.9	2,780,227	3.1	1.55	1.61	H30
R元	1,002,638	▲ 0.5	769,317	▲ 5.6	1,330,905	▲ 7.3	785,995	▲ 5.0	59,122	▲ 1.1	1,710,001	▲ 0.8	93,280	0.5	2,736,585	▲ 1.6	1.58	1.60	R元
R2	847,057	▲ 15.5	683,991	▲ 11.1	1,130,755	▲ 15.0	680,108	▲ 13.5	61,187	3.5	1,827,928	6.9	76,878	▲ 17.6	2,161,164	▲ 21.0	1.26	1.18	R2
R2/10	85,523	▲ 18.6	65,648	▲ 0.2	96,294	▲ 6.0	57,240	▲ 12.8	65,414	11.2	1,987,640	16.5	75,957	▲ 18.7	2,097,019	▲ 23.2	1.14	1.04	R2/10
R2/11	57,599	2.8	61,130	▲ 4.2	101,599	▲ 0.4	57,871	▲ 10.5	63,447	12.4	1,936,448	16.8	76,453	▲ 16.9	2,116,356	▲ 21.7	1.13	1.05	R2/11
R2/12	63,940	▲ 18.1	67,065	2.0	99,524	▲ 7.0	59,983	▲ 10.9	59,725	12.1	1,849,911	16.6	75,014	▲ 17.4	2,095,200	▲ 21.4	1.14	1.05	R2/12
R3/1	82,301	▲ 6.0	57,796	6.4	85,139	▲ 21.1	61,067	▲ 9.5	60,318	8.7	1,840,958	12.3	77,145	▲ 13.9	2,112,352	▲ 17.7	1.19	1.10	R3/1
R3/2	62,263	▲ 30.9	60,382	▲ 4.5	95,607	0.1	58,265	11.8	61,815	6.9	1,888,878	12.4	79,041	▲ 12.4	2,170,424	▲ 15.4	1.21	1.09	R3/2
R3/3	103,440	28.3	73,783	16.1	120,718	22.2	67,204	5.7	65,865	7.8	1,994,724	14.1	80,430	▲ 8.8	2,243,807	▲ 10.0	1.21	1.10	R3/3
R3/4	64,677	▲ 17.2	71,805	38.0	124,584	31.1	69,318	12.7	67,703	8.3	2,090,998	17.5	76,795	▲ 0.4	2,166,594	▲ 1.4	1.23	1.09	R3/4
R3/5	72,222	26.7	62,599	49.6	112,215	53.2	64,533	27.7	65,555	9.0	2,047,357	16.2	74,896	8.7	2,097,799	8.2	1.25	1.09	R3/5
R3/6	71,378	▲ 23.0	72,220	48.6	115,288	31.4	68,431	32.5	64,257	5.2	1,996,420	8.8	75,244	11.0	2,119,340	9.8	1.26	1.13	R3/6
R3/7	79,977	50.0	73,560	37.0	123,197	26.7	69,202	28.1	62,737	2.6	1,915,744	2.5	75,186	8.0	2,121,072	8.3	1.25	1.15	R3/7
R3/8	96,221	97.3	66,051	26.2	127,412	51.6	72,482	44.5	62,869	1.1	1,918,434	0.7	76,340	8.7	2,157,779	9.7	1.24	1.14	R3/8
R3/9	68,212	31.5	68,410	13.0	139,664	48.8	74,706	38.3	62,997	▲ 1.9	1,928,503	▲ 0.7	77,573	5.8	2,201,520	9.6	1.23	1.16	R3/9
R3/10	84,578	▲ 1.1	71,840	9.4	117,124	21.6	72,525	26.7	62,753	▲ 4.1	1,956,339	▲ 1.6	80,306	5.7	2,278,366	8.6	1.25	1.15	R3/10
資料出所	四国：神戸税関 全国：財務省				各県所在の労働局及び厚生労働省				*有効求人・求職者数は新規学卒除き、パートタイムを含む。 *有効求人・求職者数の年数値は月平均 *有効求人倍率は、毎年実施される季節調整により改訂される場合がある。								資料出所		

主 要 経 済 指 標 (3)

単位 年月	企 業 倒 産								消 費 者 物 価 指 数						単位 年月
	四 国				全 国				四 国			全 国			
	件数	前年同月比	負債額	前年同月比	件数	前年同月比	負債額	前年同月比	指数	前月比	前年比	指数	前月比	前年比	
	%	百万円	%		%	億円	%		%	%		%	%		
H28	146	▲ 18.89	32,913	▲ 9.77	8,446	▲ 4.15	20,061	▲ 5.03	98.2		0.0	98.1		▲ 0.1	H28
H29	139	▲ 4.79	29,149	▲ 11.44	8,405	▲ 0.48	31,676	57.89	98.8		0.6	98.6		0.5	H29
H30	164	17.99	35,818	22.88	8,235	▲ 2.02	14,855	▲ 53.10	99.8		1.1	99.5		1.0	H30
R元	192	17.07	29,529	▲ 17.56	8,383	1.79	14,232	▲ 4.18	100.2		0.4	100.0		0.5	R元
R2	158	▲ 17.71	29,897	1.25	7,773	▲ 7.27	12,200	▲ 14.27	100.0		▲ 0.2	100.0		0.0	R2
R2/10	10	▲ 47.37	2,491	77.80	624	▲ 20.00	783	▲ 11.55	100.1	▲ 0.1	▲ 0.4	99.8	▲ 0.1	▲ 0.4	R2/10
R2/11	6	▲ 71.43	1,184	▲ 73.25	569	▲ 21.73	1,021	▲ 16.61	99.7	▲ 0.3	▲ 0.8	99.5	▲ 0.3	▲ 0.9	R2/11
R2/12	7	▲ 53.33	210	▲ 89.64	558	▲ 20.73	1,385	▲ 11.69	99.6	▲ 0.2	▲ 1.0	99.3	▲ 0.2	▲ 1.2	R2/12
R3/1	9	▲ 35.71	1,293	25.17	474	▲ 38.68	814	▲ 34.75	100.1	0.5	▲ 0.2	99.8	0.5	▲ 0.7	R3/1
R3/2	8	▲ 52.94	760	▲ 29.89	446	▲ 31.49	675	▲ 5.32	99.9	▲ 0.2	▲ 0.3	99.8	▲ 0.1	▲ 0.5	R3/2
R3/3	14	▲ 36.36	2,032	▲ 55.83	634	▲ 14.32	1,415	33.51	99.9	0.0	▲ 0.3	99.9	0.1	▲ 0.4	R3/3
R3/4	14	▲ 30.00	8,301	74.43	477	▲ 35.80	841	▲ 41.99	98.8	▲ 1.0	▲ 1.1	99.1	▲ 0.8	▲ 1.1	R3/4
R3/5	9	▲ 18.18	775	▲ 57.02	472	50.31	1,687	107.36	99.0	0.2	▲ 0.8	99.4	0.3	▲ 0.8	R3/5
R3/6	14	▲ 22.22	1,381	▲ 78.94	541	▲ 30.64	686	▲ 46.77	99.2	0.2	▲ 0.5	99.5	0.1	▲ 0.5	R3/6
R3/7	11	▲ 21.43	2,278	43.09	476	▲ 39.67	715	▲ 29.11	99.5	0.2	▲ 0.6	99.7	0.2	▲ 0.3	R3/7
R3/8	16	220.00	4,467	70.11	466	▲ 30.13	910	25.62	99.4	▲ 0.1	▲ 0.9	99.7	0.0	▲ 0.4	R3/8
R3/9	12	▲ 14.29	7,168	266.27	505	▲ 10.61	909	28.44	99.9	0.5	▲ 0.2	100.1	0.4	0.2	R3/9
R3/10	8	▲ 20.00	1,395	▲ 44.00	525	▲ 15.86	985	25.68	99.6	▲ 0.3	▲ 0.4	99.9	▲ 0.2	0.1	R3/10
資料出所	(株)東京商工リサーチ (負債額 1,000万円以上) *前年同月比については、(株)東京商工リサーチの小数点以下表示桁数の変更を踏まえ、四国は平成27年1月から、全国は平成26年1月から二桁表示に変更した。								総務省 *消費者物価指数は令和2年基準に改定されている。(令和2年=100)						資料出所